

Lokalplan nr. 276

Vindmøller, Ulkær Mose, Det åbne land

FORSLAG

Hvad er en lokalplan?

Lokalplanen er det led i planlægningen, der udtrykker de konkrete rammer for realisering af de mål, der er indeholdt i kommunens overordnede planlægning - Kommuneplanen.

Inden Byrådet vedtager en lokalplan endeligt, offentliggøres et forslag til lokalplanen. Formålet med offentliggørelsen er, at borgerne skal kunne forholde sig til lokalplanen og eventuelt fremkomme med bemærkninger, ændringsforslag eller indsigelser. Når Byrådet har behandlet borgernes synspunkter, kan lokalplanen vedtages endeligt, hvorefter den kan ses på plan-systemet under Miljøministeriet og får bindende virkning for grundejere og brugere i området.

En lokalplan hindrer ikke, at eksisterende lovlig anvendelse af en ejendom kan fortsætte som hidtil.

Lokalplanen er opdelt i to dele - en redegørelsesdel og en del, der rummer lokalplanens bestemmelser. Redegørelsen beskriver lokalplanens baggrund, forudsætning og mål, mens bestemmelserne udgør den lovmæssige del af planen.

Lokalplanens afgrænsning vil altid fremgå af kortbilag.



Lokalplanområdets placering i kommunen.

Titel

Forslag til lokalplan nr. 276
Vindmøller, Ulkær Mose, Det åbne land

Udarbejdet af

Ikast-Brande Kommune, Planafdelingen,
Sjællandsgade 6, 7430 Ikast

Henvendelse

E-post: teknikogmiljoomraade@ikast-brande.dk

Ikast-Brande Kommune
Planafdelingen
Sjællandsgade 6,
7430 Ikast

Tlf.: 99 60 40 00

Ansvarlig medarbejder

Navn: Jakob Fladeland Iversen
Direkte tlf.: 99 60 33 02
E-post: jaive@ikast-brande.dk

Indholdsfortegnelse

Redegørelse 4

Beliggenhed og eksisterende forhold.....	4
Baggrund og formål	5
Indhold.....	6
Forhold til kommuneplanen og øvrig planlægning.....	8
Love og beskyttelseslinjer	12
Tilladelse fra andre myndigheder	15
Lokalplanens gennemførelse	15
Miljøvurdering.....	18
Midlertidige retsvirkninger.....	18

Bestemmelser.....19

§ 1. Formål	19
§ 2. Område og zonestatus.....	19
§ 3. Områdets anvendelse.....	20
§ 4. Udstykning.....	20
§ 5. Vej, stier og parkering.....	21
§ 6. Bebyggelsens omfang og placering	21
§ 7. Bebyggelsens ydre fremtræden	22
§ 8. Ubebyggede arealer.....	22
§ 9. Tekniske anlæg	23
§ 10. Betingelser for ibrugtagelse	23
§ 11. Fjernelse af vindmøller.....	23
§ 12. Lokalplan.....	23
§ 13. Retsvirkninger.....	23

Bilagsliste

Kortbilag 1 - Matrikelkort.....	25
Kortbilag 2 - Anvendelse.....	26

Praktiske oplysninger *fremgår af bagside*

Lokalplan nr. 276

Vindmøller, Ulkær Mose, Det åbne land

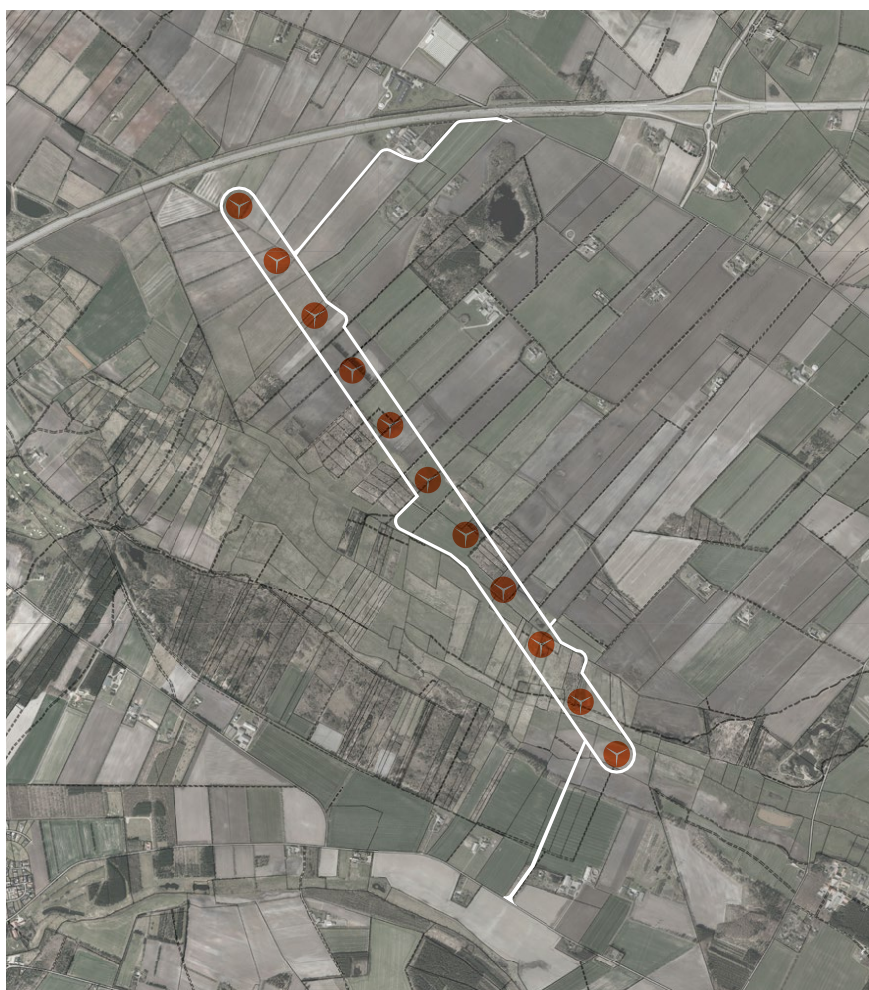
Redegørelse

Beliggenhed og eksisterende forhold

Lokalplanområdets beliggenhed er vist på figur 1. Området ligger sydøst for Ikast by i et lavtliggende engområde umiddelbart syd for Herningmotorvejen.

Lokalplanområdet udgør et areal på ca. 80 ha.

Lokalplanområdet ligger i landzone på en række marker med primært intensiv dyrkning, adskilt af levende hegn og spredte vandhuller samt eng-, mose- og hedestykker. Området ligger i en lavning omkring Storå, hvor terrænet overvejende er fladt.



Figur 1. Lokalplanområdets afgrænsning.

De nærmeste overordnede veje omkring lokalplanområdet er Herningmotorvejen mod nord på en afstand af ca. 230 meter samt Hovedlandevej 185 vest for lokalplanområdet på en afstand af ca. 2 km.

Derudover findes der små lokalveje omkring projektområdet, blandt andet Tyvkærvej, Kærshovedgård, Teglgårdsvej, Guldforhovedvej og Ulkærvej.

Bebyggelsen omkring lokalplanområdet består primært af fritliggende landbrugsejendomme og bebyggelser. Herudover ligger udrejsecenter Kærshovedgård ca. 1 km sydøst for lokalplanområdet. De nærmeste byer er Ikast, hvis østlige udkant ligger ca. 2 km vest for området, og Bording som ligger ca. 2,5 km øst for området.

Baggrund og formål

Ikast-Brande Kommune har modtaget en ansøgning om tilladelse til opstilling af 11 nye vindmøller med en totalhøjde på op til 150 meter og en samlet effekt på mellem 44 og 66 MW ved Ulkær Mose syd for Herningmotorvejen mellem Ikast og Brande.

Formålet med denne lokalplan er således at åbne mulighed for opstilling af 11 vindmøller med henblik på at bidrage til nedbringelse af CO₂-udledningen i Ikast-Brande Kommune.

Samtidig nedtages 11 eksisterende vindmøller:

- Tre vindmøller ved Hulvejen vest for Bording.
- Fem vindmøller ved Isenbjerg.
- Tre vindmøller ved Christianshede, hvilket samtidig medfører en ophævelse af gældende Lokalplan nr. 67.

Hensigten med lokalplanen er at sikre arealer til opstilling af de 11 vindmøller på en måde, der udnytter det egnede område til vindmøller bedst muligt samt at sikre, at vindmøllerne fremtræder ensartet og harmonisk i landskabet. I forlængelse heraf er det et formål med lokalplanen, at der sikres arealer til vej anlæg, arbejdsarealer, nettilslutning og transformerstation.

Det skal endvidere sikres, at vindmøllerne er til minimal gene for naboer, blandt andet ved at støj og skyggekast minimeres.

Endelig skal jordbrugets interesser tilgodeses ved, at vindmøller og tilkørselsveje bliver placeret, hvor de generer landbrugsdriften mindst muligt.

Indhold

Anvendelse

Lokalplanen udlægger areal til opstilling af 11 stk. vindmøller på op til 150 meters højde med tilhørende adgangsveje, fundamenter, arbejdsarealer og transformerstation.

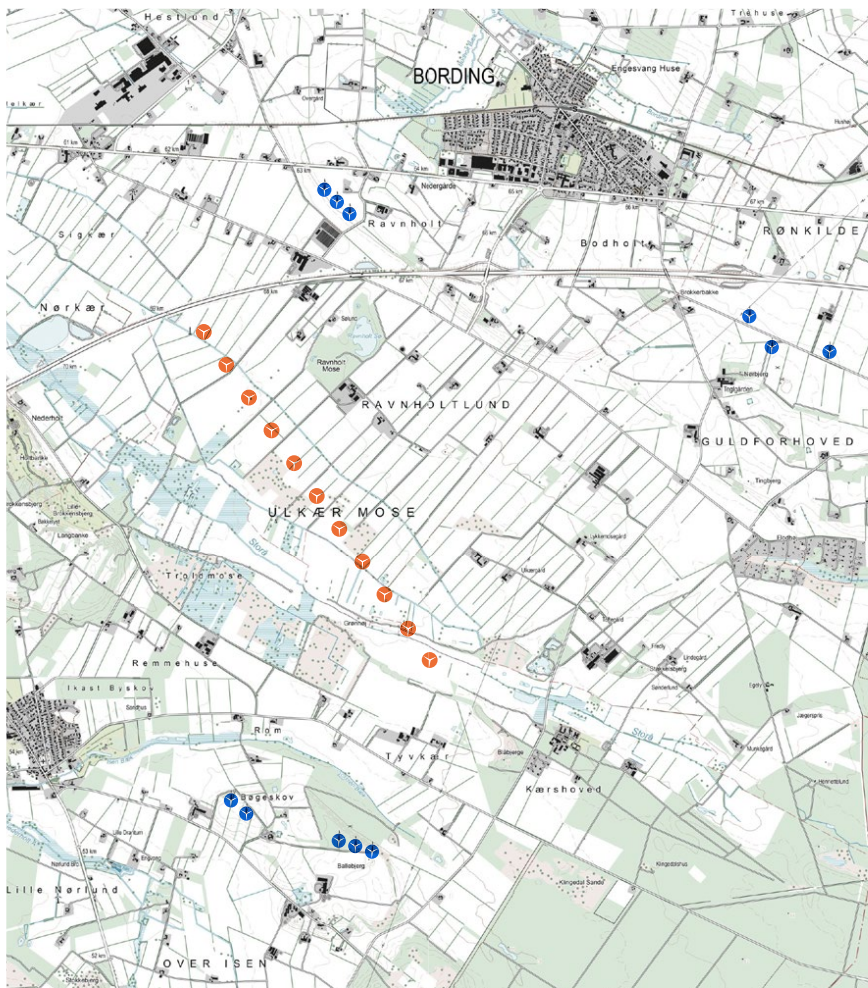
Vindmøllerne har hver en kapacitet på minimum 4 MW, og den samlede kapacitet er dermed minimum 44 MW.

Produktionen på 11 vindmøller er beregnet til at blive op til 126.000 MWh årligt, hvilket svarer til ca. 31.500 husstandes årlige elforbrug.

Bebyggelse og anlæg

Projektet omfatter 11 identiske vindmøller med en totalhøjde på op til 150 meter målt fra terræn til vingespids i øverste position. Vindmøllerne har en navhøjde på ca. 82 meter og en rotordiameter på mellem 132 og 136 meter.

Mølle designet er traditionelt dansk med tre vinger, et møllehus og et rørtårn. Farven på alle vindmøllens dele er lys grå, og de lever dermed op til Trafikstyrelsens standardkrav i forhold til



Figur 2. Den foreslåede placering af 11 nye vindmøller (orange) og placeringen af 11 eksisterende vindmøller som nedtages (blå).

synlighed for luftfart. Herudover markeres hver vindmølle med et lavintensivt fast rødt lys (ikke blinkende) på minimum 10 candela, hvilket svarer til en 9 W glødepære.

Vindmøllerne opstilles med en indbyrdes afstand på ca. 340 meter, hvilket svarer til knap 2,5 gange rotordiameteren.

Lokalplanen fastsætter maksimal højde og antal samt hvor vindmøllerne kan placeres inden for lokalplanområdet. Bestemmelserne skal sikre, at vindmøllerne belaster det omgivende landskab mindst muligt.

Ud over vindmøllerne vil der blive opstillet en transformerstation i området. Selve stationen vil bestå af en række mindre udendørs kabel- og elanlæg samt en lukket bygning omgivet af køre-, service- og parkeringsarealer.

De højeste dele af transformerstationen er 7 meter, med undtagelse af en lynafleder i en højde på 12-15 meter. Selve den lukkede bygning har en højde på ca. 4,5 meter med tag- og facadebeklædning i afdæmpede neutrale farver.

Grønne områder, landskab og beplantning

Generelt er området ved Ulkær Mose domineret af landbrugs-mæssig drift i store og mindre markstykker, og mange steder er der etableret læhegn langs vejene og i skel mellem markerne.

I vurderingen af landskabspåvirkningen er der lagt vægt på at redegøre for møllernes påvirkning af områder med kulturhistorisk og landskabsmæssig værdi, eller steder som er meget befærdede. Påvirkningen er gennemgået i miljøvurderingen og fremgår af *Miljørapport for forslag til kommuneplantillæg nr. 41 og lokalplan nr. 276* samt af *Miljøkonsekvensrapport for Vindmøller ved Ulkær Mose*. Der henvises i øvrigt til miljøkonsekvensrapportens *Bilag I: Visualiseringer*, hvor de 11 vindmøller er visualiseret fra 21 steder i nærområdet (4,5 km fra vindmøllerne) samt fra fire punkter på længere afstand.

Miljørapport for forslag til kommuneplantillæg nr. 41 og lokalplan nr. 276 og *Miljøkonsekvensrapport for Vindmøller ved Ulkær Mose* inklusiv bilag kan ses på Ikast-Brandes hjemmeside: www.ikast-brande.dk

Trafik

Adgangsveje til vindmøllerne bliver anlagt på eksisterende markveje og som nye grusveje med en kørebane på 5 meter og en samlet bredde på op til 6 meter.

Adgang til området vil primært ske via Guldforhovedvej og videre ind i området via nyanlagte arbejds- og serviceveje til hver af de 11 vindmøller. Området vil også kunne tilgås fra Tyvkærvej. Adgangen via Tyvkærvej vil primært anvendes til udkørsel fra området.

Forhold til kommuneplanen og øvrig planlægning

Ikast-Brande Kommuneplan 2017 - 2029

Kommuneplanen er en samlet plan for den fysiske udvikling i Ikast-Brande Kommune - både i byerne og i det åbne land. Kommuneplanen gælder som udgangspunkt i 12 år, men den skal revideres hvert fjerde år. Kommuneplanen indeholder rammer for udarbejdelsen af lokalplaner. En lokalplan skal være i overensstemmelse med kommuneplanen. Hvis der er uoverensstemmelse, kan lokalplanen kun gennemføres efter byrådets vedtagelse af et tillæg til kommuneplanen.

Kommuneplanen udlægger et område ved Ulkær Mose til vindmøller. Nærværende lokalplan er ikke i overensstemmelse med det gældende rammeområde nr. 25.T2.7. Derfor er der udarbejdet tillæg nr. 41 til Kommuneplan 2017-2029 for Ikast-Brande Kommune.

Kommuneplantillægget justerer afgrænsningen af eksisterende arealudlæg og fastlægger dermed den endelige afgrænsning af rammeområdet. Endvidere fastlægger tillægget to konsekvensområder omkring vindmøllerne. Der kan ikke etableres boliger indenfor en afstand af 4 gange møllehøjden eller støjfølsom anvendelse i en afstand af 8 gange møllehøjden. Kommuneplantillægget bliver offentliggjort samtidig med lokalplanen.

Eksisterende lokalplaner

Lokalplanområdet er ikke omfattet af en eksisterende lokalplan, men nordøst for området ligger lokalplan nr. 67 *For et område ved Christianshedevej*. Den blev vedtaget i den daværende Ikast Kommune for opstilling af de tre eksisterende vindmøller ved Christianshede. Da disse vindmøller nedtages i forbindelse med realiseringen af nærværende lokalplan, ophæves Lokalplan nr. 67 i sin helhed, når nærværende lokalplan vedtages.

I henhold til Planlovens §33, Stk. 1 kan kommunalbestyrelsen beslutte at ophæve lokalplaner for landzonearealer, når en planlægning for området ikke længere findes nødvendig, hvilket er gældende i dette tilfælde, da de eksisterende vindmøller nedtages, og der ikke må genopføres vindmøller inden for området omfattet af Lokalplan nr. 67.

Dog skal Planlovens §33, Stk. 2 iagttages, hvorefter beslutning efter stk. 1 først kan træffes, efter at ejerne af de berørte arealer har haft mulighed for at udtale sig og for at fremsætte indsigelser mod forslaget om ophævelse. Kommunalbestyrelsen fastsætter en frist herfor på mindst 8 uger. Denne proces kører samtidigt med offentliggørelsen i 8 uger af nærværende lokalplan. Der gennemføres ikke miljøvurdering af ophævelsen, idet denne ikke vurderes at kunne få væsentlige indvirkninger på miljøet.

Arealerne inden for Lokalplan nr. 67 overgår ved dens ophævelse til jordbrugsmæssige formål.

Lokalplanlægning - bonusvirkning

Lokalplanområdet er i landzone og forbliver i landzone. Lokalplanen erstatter de landzonetilladelser til bebyggelse og anlæg i landzone jævnfør *Planlovens §35, Stk. 1*, som er nødvendige for lokalplanens virkeliggørelse på betingelse af, at arealet reetableres, når det ikke længere er i brug som vindmølleområde. Ved reetablering skal vindmøllerne, herunder fundamenter indtil en meter under terræn, tekniske anlæg, målemaster og installationer fjernes af mølleejer inden ét år efter, at driften er ophørt.

Hvis fjernelse og reetablering ikke er sket inden et år, kan kommunen lade arbejdet udføre for grundejerens regning.

Lokalplanens bonusvirkningen muliggør ophævelse af landbrugspligten efter *Lov om landbrugsejendomme §6, Stk. 5*, uden tilladelse fra Landbrugsstyrelsen.

Miljøvurdering

Der er foretaget en miljøvurdering af lokalplanforslaget, jf. §3, stk. 2 og §7 i *Lov om miljøvurdering af planer og programmer*.

Miljøvurderingen er sammenfattet i *Miljørapport for forslag til kommuneplantillæg nr. 41 og lokalplan nr. 276*. Miljøvurderingen er offentliggjort sammen med forslaget til kommuneplantillæg og lokalplan. Derudover er det udarbejdet en miljøkonsekvensvurdering for projektet Vindmøller ved Ulkær Mose.

Miljøkonsekvensvurderingen kan ses i sin helhed på Ikast-Brande Kommunes hjemmeside: www.ikast-brande.dk.

Vandområdeplaner og Natura 2000-områder

Vandområdeplaner skal sikre, at grundvand, vandløb, søer og fjorde opfylder miljømål om god økologisk tilstand inden 2021. Endvidere skal planerne være med til at sikre, at tilstanden ikke forringes for vandområderne. Miljømål for vandløb og søer omfatter både den kemiske og økologiske tilstand.

Nærmeste vandløb beskyttet efter §3 i Naturbeskyttelsesloven er Storå/Højris Å, Mosegrøften/Sognegrøften og Afledningsgrøften. Ovenstående vandløb krydser lokalplanområdet. Der må ikke ske tilstandsændringer i de beskyttede forløb af vandløbene som følge af planens realisering.

Midlertidig grundvandssænkning i forbindelse med planens realisering, samt bortledning af vandet, kræver tilladelse fra Ikast-Brande Kommune, da der er tale om mere end 100.000 m³/år. Det forventes at Ikast-Brande Kommune i den forbindelse sætter vilkår om, at afstrømningen forsinkes til naturlig afstrømning.

Ca. 500 m nordvest for lokalplanområdet er Sognegrøften målsat i de gældende vandområdeplaner 2015-2021. Tilstanden i Sognegrøften er på nuværende tidspunkt moderat økologisk potentiale, da kvalitetsparametret for smådyr (DVFI) er moderat økologisk potentiale. Øvrige kvalitetsparametre er ukendte. Ikast-Brande Kommune har forstået at strækningen bør udgå af de nye vandområdeplaner 2021-2027, da strækningen er meget okkerpåvirket opstrøms okkeranlægget. Der er ikke truffet endelig beslutning om det endnu.

Ca. 3 km nordvest for lokalplanområdet er Højris Å også målsat i de gældende vandområdeplaner 2015-2021. Tilstanden i Højris Å er på nuværende tidspunkt dårlig økologisk tilstand, da kvalitetsparametret for fisk er dårlig. Kvalitetsparametret for smådyr (DVFI) er god økologisk tilstand og kvalitetsparametret for vandplanter (makrofytter) er ukendt. Den laveste kvalitetsparameter er udslagsgivende for den samlede tilstand. Realiseringen af planen må ikke medføre en forringelse af den økologiske tilstand i målsatte vandløb eller forhindre fremtidig opnåelse af vandløbets målsætning.

Nærmeste Natura 2000-område (internationale naturbeskyttelsesområde) er habitatområde nummer H49 – "Sepstrup Sande, Vrads Sande, Velling Skov og Palsgård", som ligger ca. 2 km fra lokalplanområdets afgræsning. Ikast-Brande Kommune vurderer i kraft af afstanden til nærmeste Natura 2000-område, at lokalplanens udfoldelsesmuligheder ikke i sig selv – eller i forbindelse med andre planer og projekter – vil indebære en væsentlig negativ indvirkning på Natura 2000-områder og ikke vil være en hindring for, at målsætningerne for Natura 2000-områdets tilstande nås og opretholdes.

Bilag IV

Af bilag IV til EF-Habitatdirektivet fra 1992 fremgår en række dyre- og plantearter, som er strengt beskyttede, uanset om de forekommer inden for et af de udpegede Natura 2000-områder eller udenfor. På den baggrund må der eksempelvis ikke gives tilladelse til aktiviteter, der kan beskadige eller ødelægge de pågældende dyrearters yngle- og rasteområder.

Der er gennemført flagermusundersøgelser i 2015 og 2020. I begge undersøgelser er der registreret ni flagermusarter, herunder damflagermus. Den særligt beskyttede damflagermus færdes dog stort set ikke i det område hvor de nye møller er planlagt. I nærheden af de to nordligst placerede møller er der registreret mange arter, og mange optagelser af flagermuslyde. Ikast-Brande Kommune vil stille som betingelse, i en VVM-tilladelse, at disse to møller pålægges et møllestop i perioden 15. juli – 15. oktober fra solnedgang til solopgang ved vindhastigheder under 5 m/s i rotorhøjde, i henhold til den nationale forvaltningsplan for flagermus. Møllestop på de to nordligste møller vil fjerne, eller væsentligt nedbringe, risiko for kollision mellem møller og flagermus. Nedtagning af de gamle vindmøller vil desuden fjerne nogle væsentlige risici for flagermus på egnen.

Øvrige relevante bilag IV-arter er beskrevet og vurderet særskilt i miljøvurderingen og miljøkonsekvensvurderingen.

Grundvand

Ikast-Brande Kommune har vurderet, at ændringerne i planområdet ikke vil medføre en væsentlig fare for forurening af grundvandet. Planlægningen for den ændrede arealanvendelse vurderes at være i overensstemmelse med Ikast-Brandes Kommunes grundvandsredegørelse, og strider ikke mod indsatsplan, vandplan eller anden grundvandsrelateret planlægning.

Jordforurening

Der er ikke kendskab til jordforurening inden for lokalplanens område. Hvis der findes tegn på forurening, skal anlægsarbejdet straks standses, og Ikast-Brande Kommune underrettes, så der kan iværksættes afværgeforanstaltninger i nødvendigt omfang.

Inden bygge- og anlægsarbejder igangsættes, skal Ikast-Brandes Kommunes miljøafdeling underrettes. Opgravning og flytning af forurenede jord skal ligeledes anmeldes til kommunen.

Jordbalance

Inden for lokalområdet skal der så vidt muligt etableres jordbalance. Det vil sige, at overskydende jord skal genanvendes inden for lokalplanområdet.

Love og beskyttelseslinjer

Bekendtgørelse om planlægning for og tilladelse til opstilling af vindmøller

Bekendtgørelse nr. 923 af 6. september 2019 pålægger kommunerne at tage omfattende hensyn til en bæredygtig planlægning for vindmøller dels ved muligheden for at udnytte vindressourcerne, men også ved hensynet til nabobeboelser, natur, landskab, kulturhistoriske værdier og jordbrugsmæssige interesser.

Vindmølleområdets påbudte afstand til nærmeste vindmølle på minimum fire gange vindmøllens totalhøjde er overholdt for alle nabobeboelser.

Beregninger viser, at de anbefalede retningslinjer for maksimalt 10 timers årligt, reelt skyggekast fra vindmøller ikke er overholdt ved i alt 12 omkringliggende ejendomme. I forlængelse heraf vil Ikast-Brande Kommune i VVM-tilladelsen stille krav om, at der installeres miljøstop på den eller de vindmøller, der forårsager skyggekast, således at skyggekastniveauerne omkring boligerne på de berørte ejendomme ikke overstiger maksimalt 10 timers reelt skyggekast om året. Vilkårene for miljøstoppet vil basere sig på en konkret undersøgelse for hver naboejendom.

Refleksgener fra vindmøllerne vurderes ikke at være et problem.

Bekendtgørelse om støj fra vindmøller

Bekendtgørelse nr. 135 af 7. februar 2019. Støjberegninger for vindmøllerne i projektforslaget viser, at det maksimalt tilladte støjniveau er overholdt ved alle naboer. Også i forhold til lavfrekvent støj viser beregningerne, at det maksimalt tilladte støjniveau er overholdt ved alle naboer.

Miljøbeskyttelsesloven

Lovbekendtgørelse nr. 1218 af 25. november 2019 indeholder blandt andet bestemmelser om begrænsning af forurening og håndtering af affald. I dette tilfælde drejer det sig primært om risiko for forurening af grundvandet i og omkring lokalplanområdet.

Der er kun lille risiko for forurening forbundet med opførelse og drift af vindmøller. Forureningsrisikoen består primært i spild af smøre- og hydraulikolie fra vindmøllerne i driftsfasen. Vindmøllerne indeholder systemer til opsamling af dette samt overvågning af væskenniveauer, som stopper møllerne ved væsketab.

Vindmølleejeren skal, inden møllerne tages i brug, have en beredskabsplan for, hvordan der reageres, hvis et uheld skulle ske. Planen skal fremsendes til Ikast-Brande Kommune.

Ved rengøring af vindmøllerne efter oliespild skal der anvendes

godkendte rengøringsprodukter. Spildevand skal opsamles, og der skal indhentes tilladelse til at levere spildevandet til rensningsanlæg eller kloak.

Viden om de geotekniske forhold i området indikerer, at der sandsynligvis skal gennemføres foranstaltninger under anlægsfasen i form af midlertidig grundvandssænkning. De oppumpede vandmængder forventes at udledes som overrisling på de omkringliggende marker. Afværgeforanstaltninger ved for eksempel okkernedsivning fastlægges af Ikast-Brande Kommune blandt andet i VVM-tilladelsen.

Ved anlægsarbejdet skal bygherre anmelde byggeaffaldet til Ikast-Brande Kommune. Bygherre er ansvarlig for at byggeaffaldet undersøges for miljø- og sundhedsskadelige stoffer, sorteres i mindst 10 fraktioner efter Ikast-Brande Kommunes regler om sortering af bygge- og anlægsaffald og bortskaffes korrekt.

Naturbeskyttelsesloven

Naturbeskyttelsesloven, jf. *Lovbekendtgørelse nr. 240 af 13. marts 2019* beskytter en række naturtyper mod ændringer i tilstanden for eksempel i form af bebyggelse, opdyrkning, anlæg, tilplantning, dræning og opfyldning. Bekendtgørelsen indeholder også bestemmelser for administration af internationale naturbeskyttelsesområder.

Ulkær Mose er et afvandet lavbundsområde bestående af flere naturbeskyttede arealer og marker i omdrift. Flere engarealer i området afgræsses, og der er områder med beskyttet mose og beskyttede vandhuller efter §3 i Naturbeskyttelsesloven.

Gennem området løber Storå/Højris Å, som er en udrettet kanal med tilløb fra flere mindre vandløb og grøfter, herunder Mosegrøften/Sognegrøften og Afledningsgrøften, som alle er beskyttede vandløb efter Naturbeskyttelseslovens §3.

Vindmøllernes påvirkning af naturindholdet i området er undersøgt i miljøvurderingen og miljøkonsekvensvurderingen, som kan findes på www.ikast-brande.dk.

Habitatbekendtgørelsen

Planlægning for projekter, der kan indvirke på internationale naturbeskyttelsesinteresser, herunder habitat- og fuglebeskyttelsesområder, administreres med baggrund i *Bekendtgørelse nr. 1595 af 6. december 2018*.

Projektets mulige påvirkning af Natura 2000-områder og øvrige beskyttede arter er beskrevet og vurderet i miljøvurderingen og miljøkonsekvensvurderingen, som kan ses på www.ikast-brande.dk.

Vejloven

Bekendtgørelse af lov om offentlige veje nr. 1520 af 27. december 2014 indeholder blandt andet bestemmelser om adgangsforhold til offentlige veje. De nærmere vilkår aftales med lodsejerne samt den berørte vejmyndighed, i dette tilfælde Ikast-Brande Kommune (kommuneveje) og Vejdirektoratet (motorvejen). Ved brug af den private fællesvej (Guldforhovedvej) indhentes tilladelse fra de(n) relevante vejejer(e).

Færdselsloven

Der kan ikke uden samtykke fra politiet gives tilladelse til udførelse af vejanlæg, der kan have væsentlig betydning for færdselens sikkerhed og afvikling.

Museumsloven

Museum Midtjylland i Herning skal kontaktes inden anlægsarbejdet påbegyndes for at give museet mulighed for at foretage arkæologiske prøvegravninger til vurdering af, om der er skjulte fortidsminder, som skal udgraves. Der skal derfor afsættes tid til, at museet kan nå at foretage disse undersøgelser, inden jordarbejdet påbegyndes.

Museum Midtjylland har oplyst, at der ved tidligere udgravninger er fundet fortidsminder fra jernalderen og bronzealderen to steder i planområdet og fortidsminder fra stenalderen to steder i umiddelbar nærhed til planområdet. Museum Nordjylland vurderer at der er stor sandsynlighed for at støde på lokaliteter fra især stenalderen og bronzealderen under muldlaget i planområdets fugtige terræn og ønsker derfor at foretage en arkæologisk forundersøgelse forud for anlægsarbejdet.

I henhold til *Museumsloven §27 stk. 2 og 3* skal anlæg og byggeri standses, hvis der under jordarbejde findes grave, gravpladser, bopladser, ruiner eller andre jordfaste fortidsminder, og Museum Midtjylland i Herning skal underrettes om fundet.

Servitutter

Ejere og bygherre må selv sikre sig overblik over tinglyste servitutter, der har betydning for bygge- og anlægsarbejder. Man skal være opmærksom på, at ikke alle rør, kabler eller ledninger er tinglyste. Derfor bør relevante forsyningsselskaber høres, inden jordarbejder påbegyndes. Det kan for eksempel dreje sig om elkabler, telefon-, tele- og tv-kabler, vandledninger, fjernvarmeledninger, gasledninger og spildevandsledninger. Kommunen kan være behjælpelig med at oplyse hvilke forsyningsselskaber, der dækker det pågældende område.

Tilladelse fra andre myndigheder

Uanset lokalplanens bestemmelser må der ikke foretages ændringer af eksisterende lovlige forhold, før der er opnået tilladelse/dispensation hertil fra nedenstående myndigheder:

Statens Luftfartsvæsen

Vindmøller med en totalhøjde på over 100 meter skal anmeldes til Trafikstyrelsen. Opførelsen må ikke påbegyndes, før Luftfartsvæsenet har udstedt en attest om, at vindmøllerne ikke skønnes at ville frembyde fare for lufttrafikkens sikkerhed, jf. *Bekendtgørelse af lov om luftfart, nr. 1149 af 13. oktober 2017*.

Hver vindmølle i projektforslaget skal afmærkes med lavintensivt fast (ikke blinkende) rødt lys. For at opnå 360 graders dækning skal der påsættes to lamper øverst på nacellen. Lysstyrken skal være minimum 10 candela, hvilket svarer omtrent til lysstyrken fra en 9 W glødepære. Lyset skal være tændt hele døgnet.

Erfaringer viser, at lys med denne styrke ikke opleves som synligt om dagen, og om natten vil det kun have begrænset synlighed og kun under gunstige vejrforhold. Lyset er først og fremmest orienteret mod luften, og set fra jorden vil det fortrinsvist være synligt inden for en afstand af 1,5 km.

Lokalplanens gennemførelse

Lokalplanens gennemførelse afhænger udelukkende af de private bygherrers interesse i at opføre vindmøller på stedet.

Tilladelser og dispensationer

Etablering af nye adgange til offentlig vej og ændring af eksisterende kræver tilladelse fra Ikast-Brande Kommune.

Etablering af nye overkørsler over beskyttede vandløb kræver en dispensation fra Naturbeskyttelseslovens §3 og en tilladelse efter Vandløbsloven fra Ikast-Brande Kommune.

Midlertidig grundvandssænkning kræver oppumpnings-tilladelse og udledningstilladelse fra Ikast-Brande Kommune, såfremt de samlede vandmængder overstiger 100.000 m³ vand jf. Vandforsyningsloven.

Ekspropriation til virkeliggørelse af en lokalplan

Dette afsnit er indsat som følge af et generelt lovkrav indført i planloven den 1. januar 2019. Ikast-Brande Kommune har ikke på vedtagelsestidspunktet for denne lokalplan planer om, at foretage ekspropriation inden for lokalplanens område.

Kommunalbestyrelsen kan i medfør af § 47, stk. 1 i planloven ekspropriere fast ejendom, der tilhører private, eller private rettigheder over fast ejendom, når ekspropriation vil være af væsentlig betydning for virkeliggørelsen af en lokalplan eller byplanvedtægt og for varetagelsen af almene samfundsinteresser.

Ekspropriation efter planloven kan ske under opfyldelse af en række betingelser. Heraf kan følgende særligt fremhæves:

- Der skal foreligge en vedtaget og offentligt bekendtgjort lokalplan (eller byplanvedtægt) på det tidspunkt, hvor der træffes beslutning om ekspropriation.
- Lokalplanen skal indeholde præcise og detaljerede bestemmelser om det projekt, der ønskes gennemført.
- Ekspropriation kan kun ske inden for det område, som omfattes af lokalplanen.
- Nødvendige tilladelser og dispensationer til realisering af ekspropriationsformålet skal være meddelt på ekspropriations tidspunktet.
- Ekspropriation i planloven kan ske til offentlige formål. Ekspropriation til fordel for en privat aktør er heller ikke udelukket, hvis ekspropriationen i øvrigt tjener almene samfundsinteresser. Der gælder imidlertid et skærpet nødvendighedskrav, hvis ekspropriation skal ske til fordel for private.
- Ekspropriationens formål må ikke kunne opnås med mindre indgribende midler, for eksempel ved en frivillig aftale med den berørte lodsejer. Ekspropriationen må ikke omfatte et større areal end nødvendigt. Hvis lodsejeren eller nogen, ejeren har indgået aftale med, selv vil og kan forestå virkeliggørelsen, kan der heller ikke eksproprieres. Det er desuden en betingelse, at der skal være et aktuelt behov for for virkeliggørelse af de foranstaltninger, som lokalplanen giver de planmæssige rammer
- Ekspropriation skal være nødvendig og tidsmæssig aktuel for realisering af ekspropriationsformålet, ligesom indgrebet og betydningen heraf for den ejer af ejendom, som vil skulle eksproprieres, skal stå i et rimeligt forhold til de almene samfundsinteresser, som forfølges med ekspropriationen. Kravet om rimelighed og forholdsmæssighed må således vurderes konkret med hensyn til indgrebets karakter og betydning for de involverede.

Det er kommunalbestyrelsen, der kan beslutte at ekspropriere i medfør af en lokalplan.

Ved ekspropriationssagens gennemførelse skal kommunalbesty-

relsen følge de processuelle regler for ekspropriation i vejlovens §§ 99-102. Det indebærer bl.a.:

- At kommunen har ansvaret for at tilvejebringe grundlaget for ekspropriation inklusive arealfortegnelse og ekspropriationsplan,
- At kommunen skal offentliggøre et tidspunkt mv. for en såkaldt åstedsforretning og indvarsle ejere m.fl. hertil med mindst fire ugers varsel,
- At kommunen skal afholde åstedsforretning, hvor ejere m.fl. er indkaldt, og hvor grundlaget for ekspropriationen gennemgås,
- At kommunen under åstedsforretningen kan fremsætte erstatningsforslag over for ejere m.fl., og at ejere m.fl. kan acceptere erstatningsforslag med forbehold for ekspropriationens fremme,
- At ejere m.fl. inden for en frist på fire uger efter åstedsforretningen kan komme med bemærkninger til den planlagte ekspropriation,
- At kommunalbestyrelsen som hovedregel først efter udløbet af fristen på fire uger efter åstedsforretningen kan træffe beslutning om ekspropriation, og at kommunalbestyrelsen i forbindelse med ekspropriationsbeslutningen kan fremsætte erstatningsforslag over for ejere m.fl.,
- At ejere m.fl. kan klage til Planklagenævnet over lovligheden af ekspropriationsbeslutningen, og
- At kommunen har pligt til at sørge for, at erstatningen fastsættes ved taksation, hvis der ikke kan opnås aftale om erstatning. Sagen skal indbringes til taksationsmyndigheden senest otte uger efter, at ekspropriationsbeslutningen er meddelt og – i tilfælde af klage over ekspropriationsbeslutningen – senest fire uger efter endelig afgørelse af klagesagen.

En mere detaljeret gennemgang af betingelserne for ekspropriation og processen herfor kan bl.a. findes i Erhvervsstyrelsens vejledning om ekspropriation efter planloven og Vejdirektoratets vejledning om ekspropriation efter vejloven, 2015.

Miljøvurdering

Lokalplanforslaget er omfattet af lov om miljøvurdering af planer og programmer og af konkrete projekter (VVM). Planforslaget er derfor screenet med det resultat, at det skal miljøvurderes.

Etableringen af vindmøller ved Ulkær Mose vurderes at kunne få væsentlig indvirkning på miljøet og følgende emner: klima, befolkning og sundhed, landskabs- og kulturmiljøer, flora og fauna samt grundvand og drikkevand indgår i miljøvurderingen efter scooping.

Miljøvurderingen er sammenfattet i miljørapport for forslag til kommuneplantillæg nr. 41 og lokalplan nr. 276. Miljøvurderingen er offentliggjort sammen med forslaget til kommuneplantillæg og lokalplan. Derudover er det udarbejdet en miljøkonsekvensvurdering for projektet Vindmøller ved Ulkær Mose.

Miljørapporten og miljøkonsekvensrapporten kan ses på Ikast-Brande Kommunes hjemmeside: www.ikast-brande.dk.

Midlertidige retsvirkninger

Ejendomme, der er omfattet af lokalplanforslaget, må ikke bebygges eller i øvrigt anvendes på en måde, der skaber risiko for at foregribe den endelige lokalplans indhold. Efter Planloven gælder et midlertidigt forbud mod udstykning, bebyggelse og ændring af anvendelsen. Den eksisterende lovlige anvendelse af en ejendom kan fortsætte som hidtil.

Når fristen for fremsættelse af bemærkninger, ændringsforslag og indsigelser er udløbet, kan Ikast-Brande Kommune efter Planloven give tilladelse til udnyttelse af en ejendom i overensstemmelse med forslaget, såfremt dette er i overensstemmelse med kommuneplanen, og der ikke er tale om et større byggearbejde, der er lokalplanpligtigt.

De midlertidige retsvirkninger gælder lokalplanforslagets offentliggørelse, og indtil den endeligt vedtagne lokalplan er offentliggjort, dog højst et år.

Bestemmelser

I henhold til *Lov om Planlægning* fastsættes følgende bestemmelser for det i §2 nævnte område:

§1. Formål

1.1 Lokalplanens formål er

- at fastlægge lokalplanområdets anvendelse til opstilling af 11 vindmøller med tilhørende vejanlæg, arbejdsarealer, teknikbygninger og transformerstation.
- at møllerne gives sådanne placeringer, at der kan tages de fornødne hensyn til omgivelserne herunder de omkringliggende beboelsesejendomme, landskaber, kulturhistoriske interesser, fortidsminder, naturområder og rekreative områder samt landbrugsmæssige interesser.
- at møllernes type, proportioner, farve, glanstal og omdrejningsretning bliver ensartet.
- at der til brug for opstilling og efterfølgende drift af vindmøllerne kan etableres de fornødne adgangsveje, arbejdsarealer og ledningsanlæg, herunder nødvendig kabelføring mellem vindmøllerne.
- at sikre området reetableret, når vindmølledriften ophører.
- at sikre nedtagning af 11 eksisterende vindmøller jf. §10.2.

§2. Område og zonestatus

2.1 Lokalplanområdet afgrænses som vist på kortbilag 1 og omfatter hele/dele af følgende matrikelnr.e.:

11s, 12h, 10ch og 10x, Grødde By, Ikast

16, 23a, 25a, 25b og 26a, Kærshoved, Ikast

2ab, 2r, 2t, 2q, 6b, 3l, 4z, 4p, 1az, 3k, 4d, 3d, 1ct, 11 og 1cx, Guldforhoved By, Bording

5bl, 5am, 5bc, 5r, 9h, 4i, 4k, 4y, 4l, 5ah, 4u, 4ah, 10f, 9v, 6ak, 6s, 8p, 6av, 7g, 7e, 9g, 3m, 3l og 2r, Ravnholt By, Bording

samt alle matrikler, der efter den XX.XX.XXXX udstykkes fra de nævnte ejendomme.

- 2.2 Lokalplanområdet ligger i landzone og skal forblive i landzone ved den endelige vedtagelse af denne lokalplan.
- 2.3 Med lokalplanens endelige vedtagelse meddeles der samtidig tilladelse efter planlovens §35, Stk. 1 (landzonetilladelse) til opførelse af vindmøllerne med tilhørende tekniske anlæg samt til ændret arealanvendelse. Lokalplanen har således bonusvirkning.

Der skal derfor ikke meddeles landzonetilladelse til følgende:

- anvendelse af lokalplanområdet til vindmøller, jf. §3.1
 - opstilling af 11 vindmøller, jf. §§6.1, 6.2 og 6.3
 - anlæg af tilkørselsveje samt arbejds-, kran- og vendepladser, jf. §§5.1, 5.2 og 5.3
 - anlæg af transformerstation og nettilslutningsanlæg, jf. §§6.5 og 6.6.
 - Midlertidig anlæg af skurby og arbejdsareal i anlægsfasen, jf. §6.7.
 - udstykning, jf. §4.1
- 2.4 Det forudsættes, at der tinglyses en deklaration om, at vindmøllerne fjernes for ejerens regning senest et år efter, at el-produktionen på vindmøllerne er ophørt.

§3. Områdets anvendelse

- 3.1 Lokalplanen udlægger området til vindmølle- og landbrugsdrift. I området kan der opstilles vindmøller med dertilhørende vejanlæg, arbejds- og vendearealer samt øvrige nettilslutningsanlæg, herunder kabler mellem møller, og tekniske installationer, der er nødvendige for driften af møllerne.
- 3.2 Arealer, der ikke anvendes til det nævnte i §3.1, må kun anvendes til jordbrugsmæssige formål eller henligge som natur.

§4. Udstykning

- 4.1 De enkelte vindmøller kan udstykkes som selvstændige ejendomme. Hver vindmølleejendom skal have et grundareal svarende til minimum møllens fundament og maksimum af samme størrelse som møllens rotorareal.

- 4.2 Det er en betingelse for tilladelsen til udstykning, at der på ejendommen tinglyses en deklaration med Ikast-Brande Kommune som påtaleberettiget om, at vindmølleejendommen skal geninddrages til landbrugsmæssig drift senest et år efter vindmølle driftens ophør og være sammenlagt med en landbrugsejendom efter landbrugslovens bestemmelser. Ligeledes betinges det, at det tinglyses, at møllevingerne må overstryge naboejendommen. Udgiften ved tinglysningen afholdes af ansøger.

§5. Vej, stier og parkering

- 5.1 Der udlægges areal til tilkørselsveje som skitseret på kortbilag 2. Der må kun etableres veje, som er nødvendige for anlæg og/eller drift af vindmøllerne eller for jordbrugsdriften.
- 5.2 Vejene skal etableres med en maksimal kørebanebredde på 6 meter. Kørebanebredden kan udvides punktvis i forbindelse med kurver og vigepladser for at sikre tilstrækkeligt manøvreareal til kørsel med tunge køretøjer. Vejene udføres med en kørefast belægning, dog ikke asfalt.
- 5.3 I tilknytning til den enkelte vindmølle må der anlægges et arbejdsareal i hele vindmøllens levetid på maksimalt 3.000 m². Arbejdsarealerne skal udføres med en kørefast belægning af grus eller andet godkendt vejmateriale. I anlægsperioden må der anlægges de nødvendige midlertidige arbejdsarealer. De midlertidige arealer skal reetableres til eksisterende anvendelse, når anlægsarbejdet er færdiggjort.
- 5.4 Der må ikke etableres permanent belysning af vejen og arbejdsarealerne.

§6. Bebyggelsens omfang og placering

- 6.1 Inden for lokalplanområdet må der maksimalt placeres 11 vindmøller. Vindmøllerne må ikke have vingeoerslag uden for lokalplanområdet. Der udlægges areal til tilkørselsveje som vist på kortbilag 2. Der må kun etableres veje, som er nødvendige for driften af vindmøllerne eller for jordbrugsdriften.
- 6.2 Vindmøllernes totale højde over eventuelt reguleret terræn til vingespids i højeste position må maksimalt være 150 meter og minimum 100 meter.
- 6.3 Rotordiameteren på vindmøllerne må maksimalt være 136 meter. Navhøjden må maksimalt være 82 meter.
- 6.4 Uanset bestemmelser i medfør af byggeloven om bebyggelseshøjde i forhold til afstand til vej, naboskel, sti og

anden bebyggelse må vindmøllerne opføres i den højde, der er anført i §6.2.

- 6.5 Der må opføres én transformerstation på en af de mulige placeringer som vist på kortbilag 2. Transformerstationens samlede areal må maksimalt være 4.500 m². Arealet på den tilhørende bygning må maksimalt være 100 m². Transformerstationens højeste dele må maksimalt være 7 meter høje.
- 6.6 Der må i forbindelse med transformerstationen opføres lynafledningsmaster på maksimalt 15 meters højde.
- 6.7 Der kan i anlægsfasen opstilles midlertidige arbejds-skure og anlægges midlertidige p-pladser og arealer til vindmølledele mv. Arealerne skal bringes tilbage til deres oprindelige stand efter endt anlægsarbejde.

§7. Bebyggelsens ydre fremtræden

- 7.1 Der må kun opføres vindmøller med en ensartet ydre fremtræden, således at møllerne fremtræder som en helhed. Rotorerne skal have tre vinger, og omdrejningen skal være med uret set med ryggen mod vinden.
- 7.2 Vindmøllernes tårne skal opføres som lukkede rørtårne.
- 7.3 Vindmøllernes tårne, kabiner og vinger skal fremtræde i samme lyse grå farve. Af hensyn til flysikkerheden skal farven være lysegrå og ikke mørkere end RAL 7035.
- 7.4 Vingerne må maksimalt have et glanstal på 30 for at undgå reflekser.
- 7.5 Der må ikke opsættes reklameskilte inden for lokalplanområdet. Firmanavn og logoer i begrænset størrelse vil kun blive tilladt på møllernes kabine.
- 7.6 Vindmøllerne skal af hensyn til lufttrafikken markeres med lavintensivt fast rødt lys på minimum 10 candela monteret øverst på møllehatten. Lyset skal være synligt 360 grader i vandret plan og skal afskærmes under vandret. Lyset må have en maksimal styrke på 30 candela. Anden belysning af eller på vindmøllerne er ikke tilladt.
- 7.7 Øvrige bygninger herunder bygningen på transformerstationen jf. §6.5 skal udføres i afdæmpede jordfarver.

§8. Ubebyggede arealer

- 8.1 Bortset fra arbejdsarealer ved den enkelte mølle skal ubebyggede landbrugsarealer fortsat anvendes til jordbrugs-mæssige formål.

- 8.2 Der må ikke etableres faste hegn omkring møllerne.
- 8.3 Der må højst foretages terrænregulering på +/- 0,5 meter i forhold til eksisterende terræn ved opstilling af vindmøllerne uden Byrådets godkendelse.
- 8.4 Oplag må ikke finde sted på ubebyggede arealer.
- 8.5 De permanente bygninger skal afskærmes med beplantning, så bebyggelsen ikke er synlig fra de større veje i området.

§9. Tekniske anlæg

- 9.1 Alle forsyningsledninger skal udføres som jordkabler.

§10. Betingelser for ibrugtagelse

- 10.1 Før ny bebyggelse må tages i brug, skal området være ryddet for byggeaffald.
- 10.2 Før ibrugtagning af vindmøllerne skal i alt 11 eksisterende vindmøller nedtages:
 - Tre vindmøller ved Hulvejen vest for Bording.
 - Fem vindmøller ved Isenbjerg.
 - Tre vindmøller ved Christianshede.

§11. Fjernelse af vindmøller

- 11.1 Vindmøller, der ikke har været i drift i et år, kan Ikast-Brande Kommune kræve fjernet uden udgifter for det offentlige.
- 11.2 Efter elproduktionens totale ophør skal såvel vindmøller som fundamenter ned til 1 meter under terræn fjernes, og området reetableres for vindmølle ejerens regning.

§ 12. Lokalplan

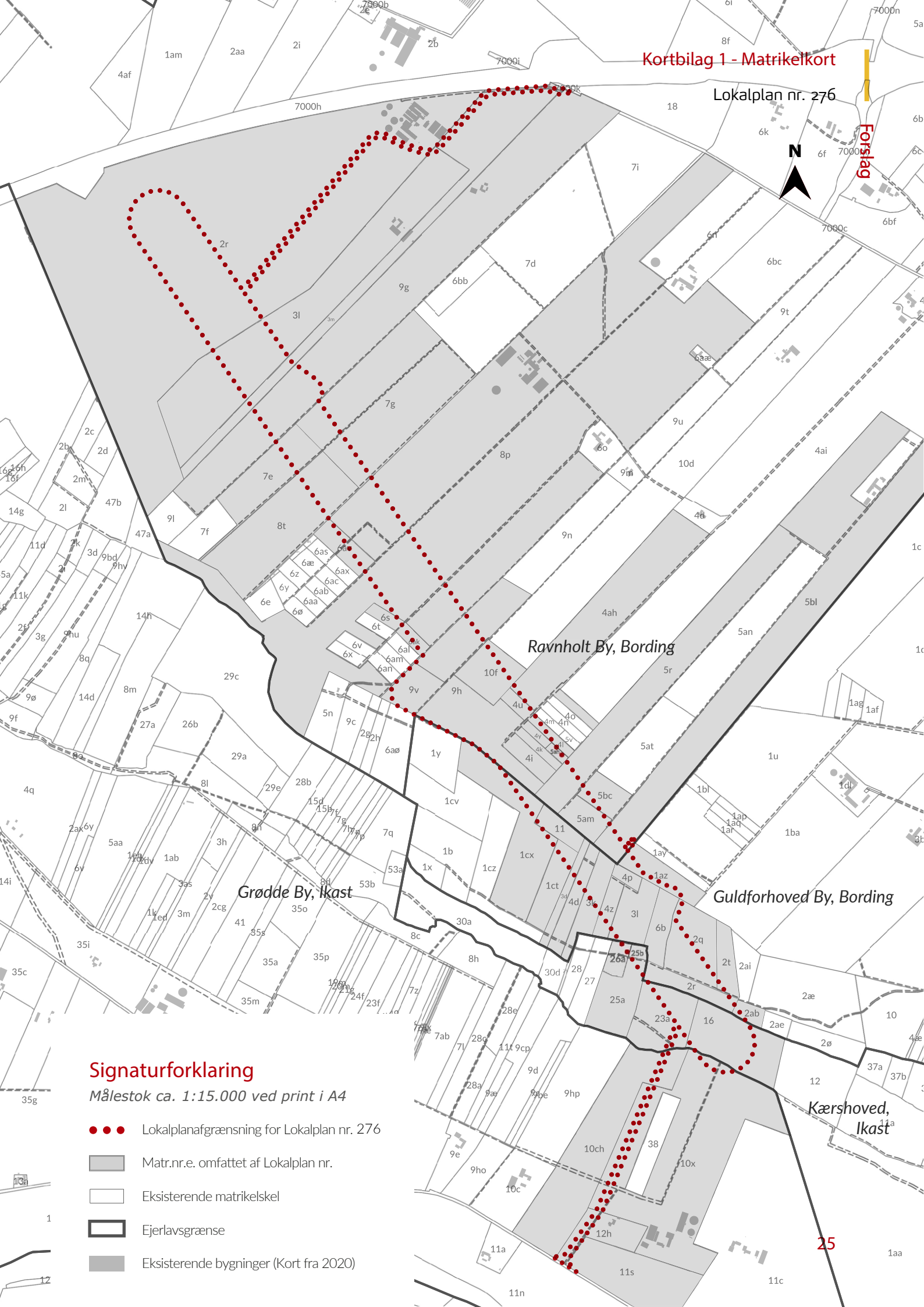
- 12.1 Ved endelig vedtagelse og offentliggørelse af denne lokalplan, ophæves Lokalplan nr. 67 for et område ved Christianshedevej i sin helhed.

§13. Retsvirkninger

- 13.1 Efter byrådets endelige vedtagelse og offentlig bekendtgørelse af lokalplanen må ejendomme, der er omfattet af planen, ifølge Planloven kun udstykkes, bebygges

eller i øvrigt anvendes i overensstemmelse med planens bestemmelser.

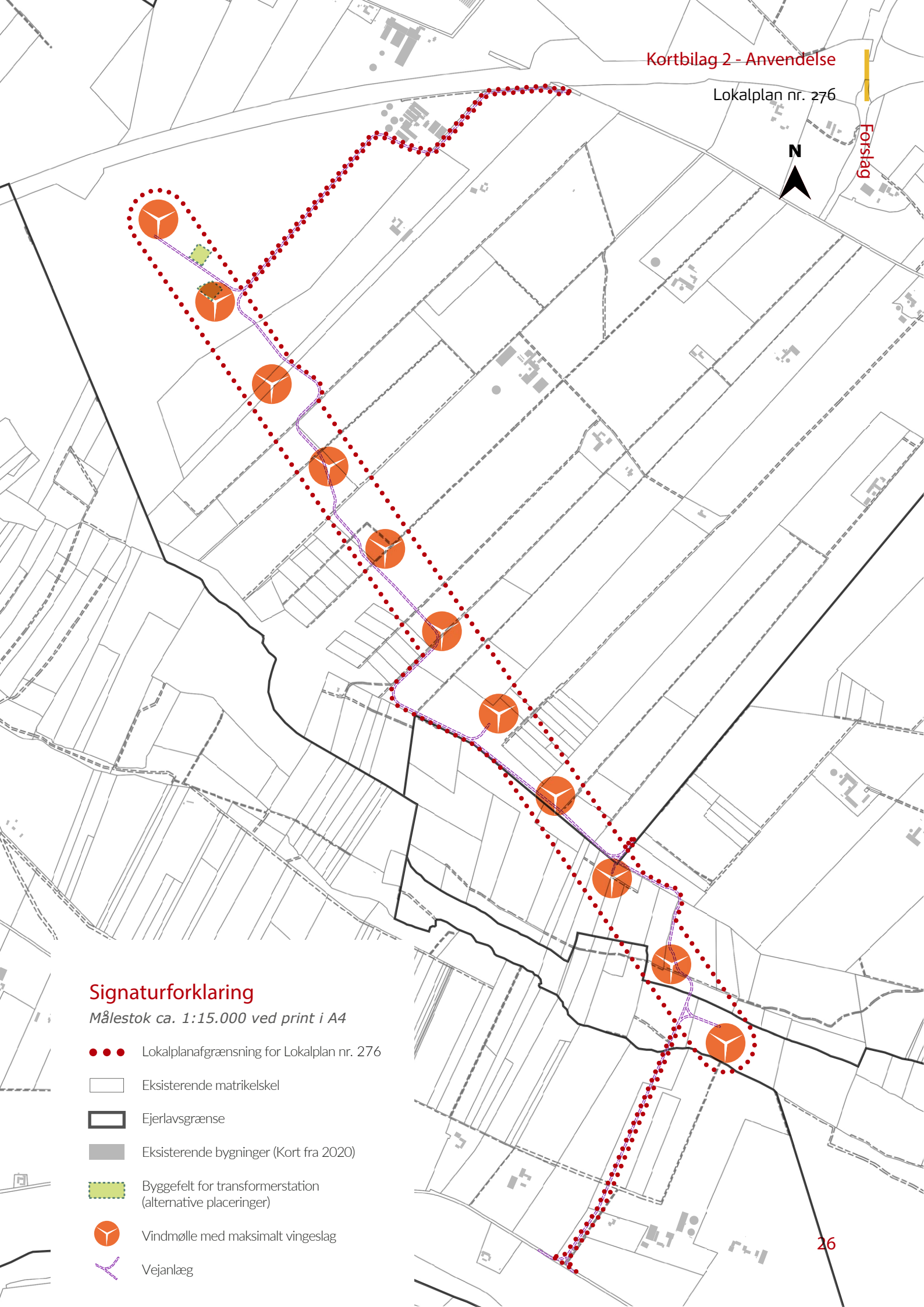
- 13.2 Den eksisterende lovlige anvendelse af en ejendom kan fortsætte som hidtil.
- 13.3 Lokalplanen medfører heller ikke i sig selv krav om etablering af de anlæg, der er indeholdt i planen.
- 13.4 Byrådet kan jf. Planloven meddele dispensation fra lokalplanens bestemmelser, hvis dispensationen ikke er i strid med principperne i planen. Dispensation kan kun ske efter en skriftlig orientering af naboer m.fl., medmindre Ikast-Brande Kommune skønner, at dispensationen er af uvæsentlig betydning for de pågældende.
- 12.5 Såfremt et forhold ikke er reguleret i lokalplanen, gælder de almindelige bebyggelsesregulerende bestemmelser i byggeloven og Planloven.



Signaturforklaring

Målestok ca. 1:15.000 ved print i A4

- Lokalplanafgrensning for Lokalplan nr. 276
- Matr.nr.e. omfattet af Lokalplan nr.
- Eksisterende matrikelskel
- ▭ Ejerlavsgrense
- Eksisterende bygninger (Kort fra 2020)



Signaturforklaring

Målestok ca. 1:15.000 ved print i A4

- ● ● Lokalplanafgrensning for Lokalplan nr. 276
- Eksisterende matrikelskel
- ▬ Ejerlavsgrense
- Eksisterende bygninger (Kort fra 2020)
- Byggefelt for transformerstation (alternative placeringer)
- Vindmølle med maksimalt vingeslag
- Vejanlæg

Praktiske oplysninger

- om lokalplanprocessen



Høringsperiode

Ikast-Brande Byråd har den 9. november 2020 godkendt at offentliggøre et forslag til lokalplan nr. 276 - Vind-møller, Ulkær Mose, Det åbne land.

Høringsperioden løber fra den 18. november 2020 og frem til den 20. januar 2021.



Hørings svar

Enhver har ret til at komme med høringssvar til planforslaget. Alle skriftlige høringssvar vil indgå i den videre behandling af planen.

Høringssvar skal sendes pr. e-mail til:

teknikogmiljoomraade@ikast-brande.dk,

hvis det ikke er muligt, kan det sendes pr. brev til:

Ikast-Brande Kommune
Planafdelingen
Sjællandsgade 6
7430 Ikast.



www.ikast-brande.dk

På kommunens hjemmeside: www.ikast-brande.dk/ offentligørelser kan du se og downloade forslaget. Derudover kan du se, hvilke muligheder du har, hvis du ønsker at klage.

Har du spørgsmål til planforslaget, er du velkommen til at kontakte kommunen på:
teknikogmiljoomraade@ikast-brande.dk
eller på tlf.: 9960 3302.



Borgermøde

Ikast-Brande Kommune inviterer til borgermøde i Bording Hallen, Klochsvej 25 - 7441 Bording. Mødet vil foregå torsdag den 10. december 2020 kl. 18.30 - 20.30.