

Ændring af skoledistrikterne i område Brande

Sagsbeskrivelse

Som en del af besparelserne på budget 2023-2026 blev der den 27. februar 2023 i Byrådet truffet en beslutning om at lukke Blåhøj Skole pr. 31. juli 2024. I den forbindelse skal der foretages ændringer i skoledistrikterne i Brande og omegn, så nuværende Blåhøj Skoles distrikt lægges ind under distrikterne for Dalgasskolen og Artium-skolen.

Det er beskrevet i folkeskoleloven § 40, stk. 2, at Byrådet fastlægger skoledistrikternes grænser. Skoledistrikterne kan kun ændres efter høring hos de skolebestyrelser, der berøres af ændringerne. Et barn er ved indskrivning til skolestart og ved tilflytning til et skoledistrikt garanteret en plads på sin distriktsskole jf. folkeskolelovens § 36. Ifølge folkeskolelovens § 36, stk. 2 skal hver skole være tilknyttet et fast skoledistrikt. Det er således ikke muligt at placere flere skoler inden for samme skoledistrikt med henblik på f.eks. at optimere klassedannelsen.

De elever, som er indskrevet på Blåhøj Skole frem til skoleårets afslutning juni 2024, har fået tilbudt frit skolevalg på kommunens folkeskoler og er alle placeret eller tilbudt placering efter eget ønske. 5 af disse elever et pt. indskrevet på Dalgasskolen efter sommerferien, mens 18 forventes indskrevet på Artium-skolen efter sommerferien, af de 18 elever til Artium-skolen tilgår 7 elever kommende 7.årgang. Ændringer vedrørende skoledistrikterne i Brande og omegn kommer således til at have betydning for skolestarterne i skoleåret 2025-2026 samt tilflyttere til området.

Beregningerne i nærværende sagsfremstilling er lavet ud fra børnetallet i de tre nuværende skoledistrikter; Blåhøj Skole, Artium-skolen og Dalgasskolen samt børnetallet på 0-6-årsområdet. Der er naturligvis en usikkerhedsmargen i forhold til tilflyttere til området. Der er ligeledes taget højde for den på nuværende tidspunkt kendte plan for byudvikling i området.

Administrationen har i forbindelse med ændringer af skoledistrikterne i område Brande udarbejdet 5 mulige scenarier. Det er d. 27. maj 2024 besluttet at sende scenarie 5 i høring ved skolebestyrelsen for Dalgasskolen, Blåhøj Skole og Artium-skole. Høringsperioden er gældende fra 3. juni 2024 til 28. juli 2024. Høringssvar sendes til rikhapp@ikast-Brande.dk senest d. 28. juli 2024. Det er muligt for enhver at indsende høringssvar ift. ændringer af skoledistrikterne i område Brande. Dette ligeledes via overstående mailadresse senest d. 28. juli 2024.

De 5 scenarier i forhold til mulige skoledistrikter i område Brande er udarbejdet med fokus på følgende parametre, der særskilt beskrives efterfølgende:

- Kapaciteten på skolerne.
- Socioøkonomisk indekstal.
- De nuværende distrikter og bymæssig sammenhæng.
- Skoleveje og cykelafstand.
- Nuværende og fremtidig byudvikling i Brande.
- Antal af elever og klasser.

Kapacitet på skolerne

Blåhøj Skole er en 1-sporet skole, hvor der er indskrevet 0 elever den 1. august 2024, da skolen afvikles pr. 31. juli 2024. I kølvandet på lukningen af Blåhøj Skole er der opstået en friskole i de tidligere lokaler for Blåhøj Skole. Derfor forventes det, at et antal børn fra Blåhøj og omegn vil blive indskrevet på den nye friskole.

Dalgasskolen er som udgangspunkt en 2-sporet skole med elever fra 0. klasse til 6. klasse. Der er indskrevet 288 elever på skolen pr. 1. august 2024, med to almene klasser på hver årgang. Derudover er der 3 baseklasser samt 3 kommunale specialklasser på Dalgasskolen.

Artium-skolen er ligeledes en 2-sporet skole fra 0. klasse til 6. klasse. Der er indskrevet 621 elever pr. 1. august 2024, med 3 klasser på 0. årgang og 2 klasser på 1. til 6. årgang. Overbygningen/udskolingen på Artium-skolen er 3 til 5-sporet. Således er der 4 almene klasser på 7. årgang, 5 almene klasser på 8. årgang og 3 almene klasser på 9. årgang i skoleåret 2024-2025.

Socioøkonomisk reference

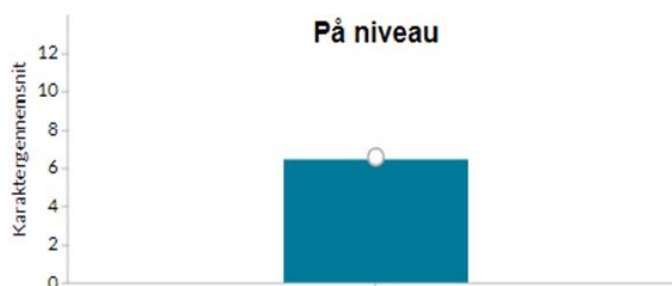
Den socioøkonomiske reference er et statistisk beregnet udtryk, som viser, hvordan elever på landsplan med samme socioøkonomiske baggrundsforhold som skolens elever har klaret afgangsprøverne.

Socioøkonomisk refererer til elevernes sociale og økonomiske baggrund, mens "reference" fortæller, at tallet kan bruges som et sammenligningsgrundlag for skolens faktisk opnåede karakterer. Den socioøkonomiske reference beregnes ud fra skolens elevgrundlag. I beregningen indgår faktorer på individniveau som for eksempel køn, herkomst og forældrenes uddannelse og indkomst – altså faktorer, som skolen ikke har direkte indflydelse på. Den socioøkonomiske reference kommer i grundskolen til udtryk i karaktererne i afgangsprøverne, hvilket betyder, at denne beregnes fra Artium-skolen, der er overbygningsskole for Blåhøj og Dalgasskolen. Den socioøkonomiske reference vil således være den samme i område Brande.

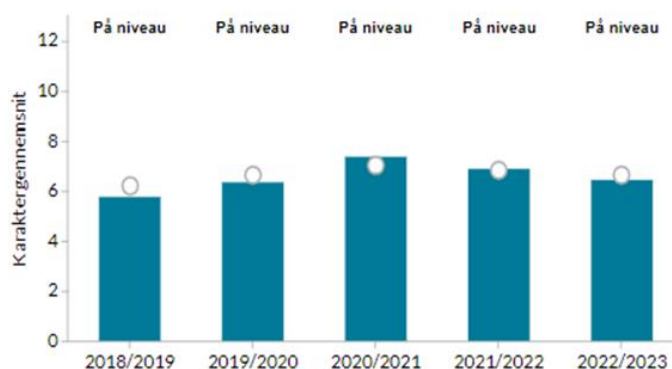
Når skolerne i Ikast-Brande Kommune får inklusionssum, er der en tildeling til at arbejde med inkluderende læringsmiljøer. Denne er genberegnet i efteråret 2022 ud fra socioøkonomisk indeks og giver nedenstående fordeling mellem de to kommende Brande-skoler:

BØRNE- OG UNDERVISNINGSMINISTERIET Socioøkonomiske referencer 1-årige Artium Skole 2022/2023

Socioøkonomiske referencer for samlet gennemsnit i bundne prøver



Seneste 5 skoleår: Samlet gennemsnit i bundne prøver

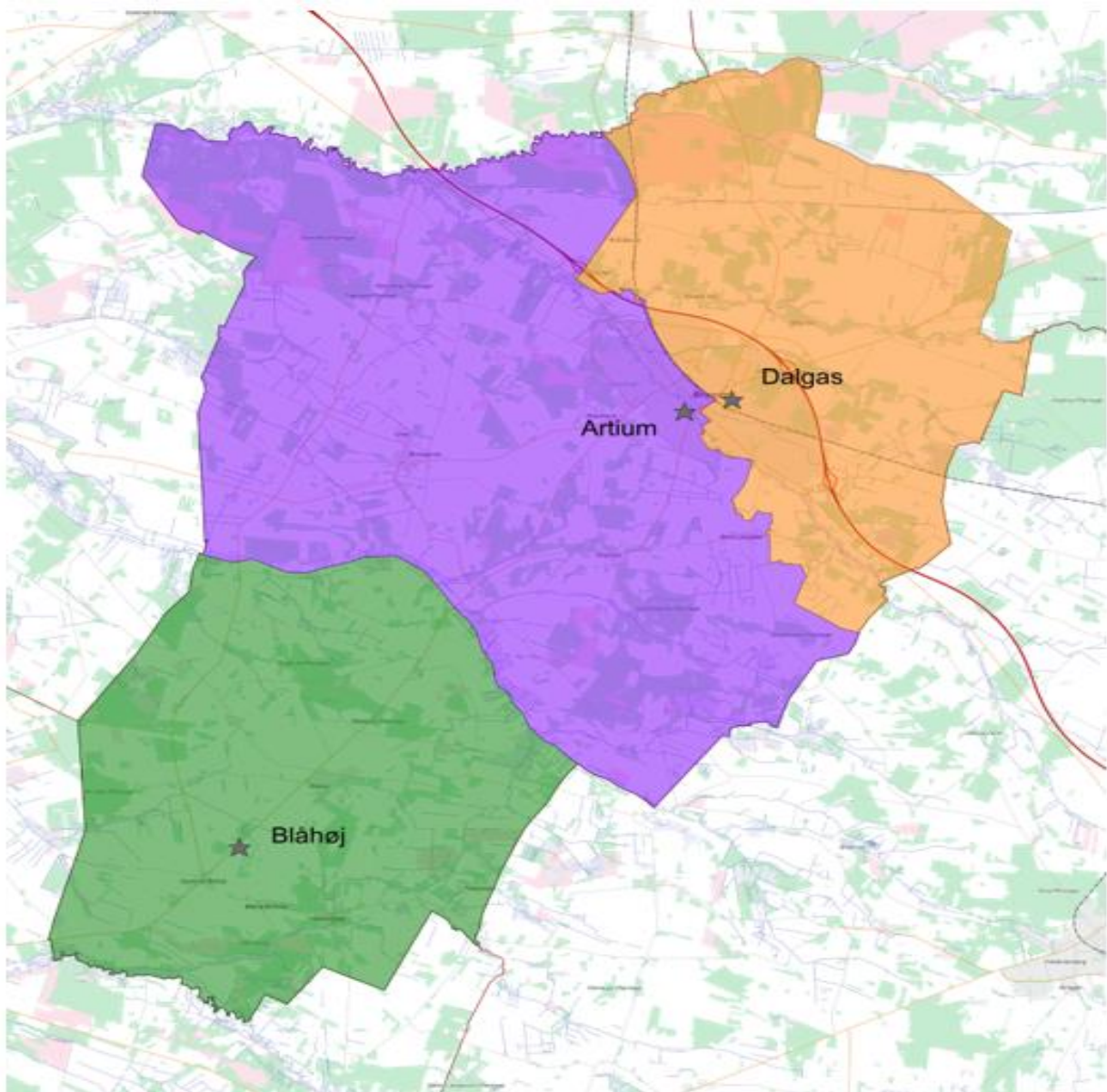


Figur 1

Artium-skolen Index 100,3
Dalgasskolen: Index 88,6

Tallene viser, at hvor Artium-skolen ligger med et gennemsnitligt indeks, så ligger Dalgasskolen noget lavere. Eftersom skolerne får tildelt midler efter deres indeks, vil det her betyde, at Artium-skolen får flere inklusionsmidler end Dalgasskolen.

Nuværende skoledistrikter i område Brande og bymæssig sammenhæng
Den nuværende skoledistriktsinddeling kan ses på figur 2.



Figur 2

En ændring af de nuværende skoledistrikter vil have betydning for de husstande, hvor grænsen flyttes til eller fra det ene eller anden skoledistrikt. Dette kan f.eks. betyde, at hjemmeboende børn potentielt kan

komme til at gå på to forskellige skoler, hvis den ene allerede er indskrevet på nuværende distriktsskole og den anden senere indskrives på en anden tilhørende distriktsskole.

Skoleveje og cykelafstand

De anbefalede skoleruter er udpeget på baggrund af blandt andet afstand til skole, sikre krydsninger og mulighed for at benytte cykelstier/cykelbaner.

Blåhøj Skole

Blåhøj Skole er beliggende på Blåhøj Skolevej mellem Blåhøj og Gl. Blåhøj. Følgende veje ses som de anbefalede skoleruter:

- Sdr. Ommevej

Udskolingselever, der har deres skolegang på Artium-skolen, kører som udgangspunkt med skolebussen til Brande.

Dalgasskolen

Dalgasskolen er beliggende på hjørnet af Elme Allé og Gl. Thyregodvej i Brande. Følgende veje ses som de anbefalede skoleruter:

- Naurvej
- Elme Allé
- Stien mellem Gl. Arvadvej og Rønne Allé
- Lærkevej
- Gl. Thyregodvej
- Stien under jernbanen mellem Blichersvej og Gl. Thyregodvej

Artium-skolen

Artium-skolen er beliggende på Hyvildvej 16 i Brande. Skolen er taget i brug i 2021, og der er på nuværende tidspunkt ikke udarbejdet en skolevejsanalyse.

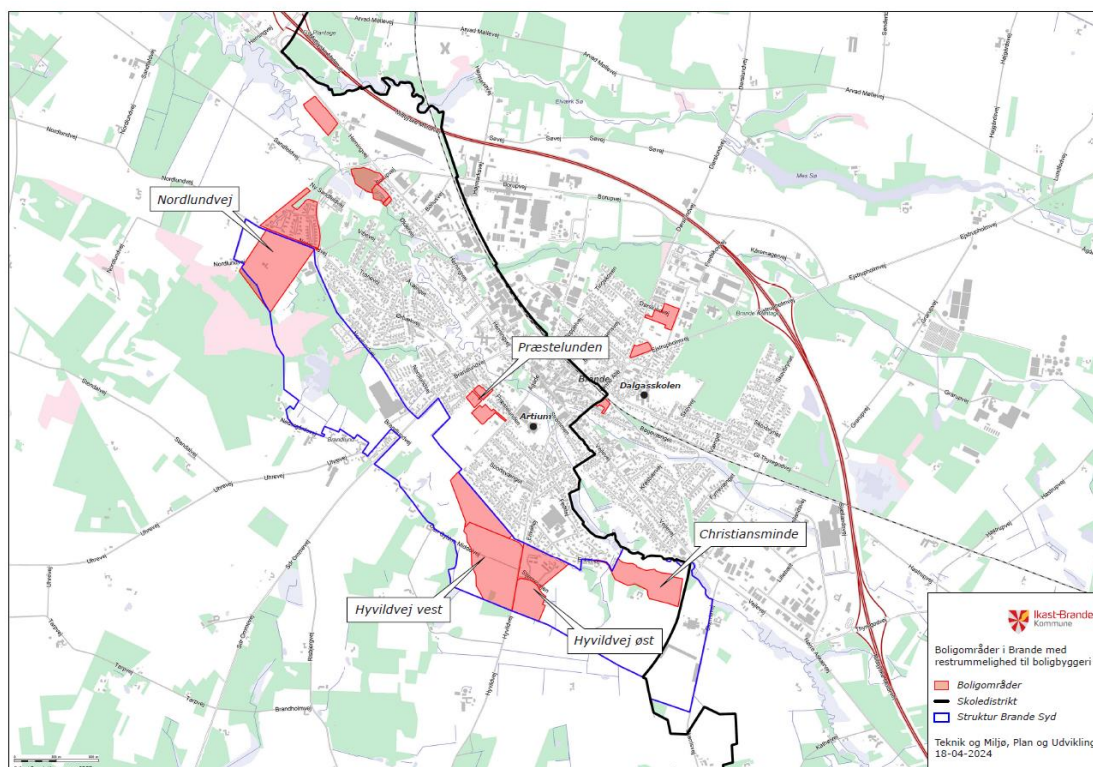
Elever fra det tidligere skoledistrikt til Blåhøj Skole kan tage skolebussen til både Dalgasskolen og Artium. Det er de færreste elever, der vil gå eller cykle på grund af den lange afstand i kilometer.

Nuværende og fremtidig byudvikling i Brande

Den nuværende og fremtidige boligudvikling i Brande sker primært i den sydlige del af byen, hvor Byrådets "Strukturplan for Naturbydelen Brande Syd" danner grundlaget for ny byudvikling. Den gældende Kommuneplan 2021-2033 danner sammen med nyere lokalplanlægning rammerne for etableringen af et større antal nye boliger i området ved Præstelunden (Det Grønne Plus) samt i Brande syd med boligområderne ved Nordlundvej, Hyvildvej vest, Hyvildvej øst omkring Stjernevejen samt Christiansminde.

Ikast-Brande kommunes Teknik- og Miljøafdeling estimerer, at der samlet er mulighed for etableringen af ca. 850 nye boliger på uudnyttede boligarealer i Brande. Boligerne vil være en blanding af åben lave boliger (fritliggende enfamiliehuse) og tæt lave boliger (typiske rækkehuse og dobbelthuse) samt etageboliger, som giver mulighed for en mangfoldig og blandet beboersammensætning. Det er uvist, hvor hurtigt boligudbygningen vil ske, samt hvordan beboersammensætningen i de enkelte områder vil blive. Analyser viser, at der i gennemsnit er blevet bygget ca. 193 nye boliger om året i Ikast-Brande Kommune i perioden 2019-2023. Heraf er der i gennemsnit blevet bygget ca. 30 boliger om året i Brande. Fremadrettet må det forventes, at nye byvækstområder til boligformål vil ske i Brande Syd. Figur 3 viser de nuværende

skoledistrikter og hvor der er mulighed for at etablere nye boliger i den gældende kommune- og lokalplanlægning.



Figur 3

Mulige scenarier opstillet af administrationen

Der er gennemført en analyse af fem scenarier for den fremtidige inddeling af skoledistrikter i forbindelse med lukningen af Blåhøj Skole, hvilket betyder, at eleverne fremover hører til enten Artium-skolen eller Dalgasskolen

For skoleårene 2024/25, 2025/26, 2026/27, 2027/28, 2028/29 og 2029/30 beregnes følgende for de to skoler:

- Antallet af elever pr. klassetrin
- Antallet af klasser pr. klassetrin
- Restkapaciteten pr. klassetrin

Der vil være tale om anslåede tal, da der lægges en række generelle forudsætninger til grund for beregningerne. Dette skal tages i betragtning, når analysens resultater anvendes i beslutningsprocessen. Forudsætningerne er beskrevet nedenfor.

Der arbejdes med følgende fem scenarier:

1. Distriktet for Blåhøj Skole lægges sammen med distriktet for Artium-skolen. Distriktet for Dalgasskolen forbliver uændret.
2. Distriktet for Blåhøj Skole lægges sammen med distriktet for Dalgasskolen. Distriktet for Artium-skolen forbliver uændret.
3. Distriktet for Blåhøj Skole lægges sammen med distriktet for Artium-skolen. En lille del af distriktet for Artium-skolen lægges sammen med distriktet for Dalgasskolen.

4. Distriktet for Blåhøj Skole lægges sammen med distriktet for Dalgasskolen, og derudover lægges en lille del af distriktet for Artium-skol sammen med distriktet for Dalgasskolen.
5. Distriktet for Blåhøj Skole lægges sammen med distriktet for Dalgasskolen, og derudover lægges en lidt større del af distriktet for Artium-skolen sammen med distriktet for Dalgasskolen.

Følgende forudsætninger ligger til grund for beregningerne. Beregningerne kan ses i bilag 1

- Det anslås, at 80 % af de nuværende elever på Blåhøj Skole fortsætter på den nye friskole.
- De resterende 20 % af de nuværende elever på Blåhøj Skole flyttes til deres nye distriktsskole.
- Ingen nuværende elever på Artium-skolen og Dalgasskolen flyttes til en anden skole.
- For skoleåret 2024/25 er der allerede foretaget en fordeling af de nye elever i 0. klasse. Det er denne fordeling, der indgår i oversigterne over beregningsresultaterne for de enkelte scenarier.
- Det anslås, at 70 % af de nye elever de kommende skoleår, som bor inden for det nuværende distrikt for Blåhøj Skole, vælger den nye friskole. Dette baseres på de konkrete oplysninger om skoleåret 2024/25.
- Nye elever fra og med skoleåret 2025/26 placeres på deres distriktsskole i henhold til de enkelte scenarier – uanset om deres ældre søskende går på en anden skole.
- Beregningerne er baseret på data fra STIL og CPR.
- Antallet af elever, der forventes at vælge Uhre Friskole, indgår ikke i beregningerne.

Scenarie 1

Hele distriktet til Blåhøj Skole lægges sammen med distriktet til Artium-skolen. Distriktet til Dalgasskolen forbliver uændret. Se kort i bilag 1.

Scenarie 1 giver stor ulighed i distrikternes størrelse i forhold til areal samt elevtal på skolerne. Der vil således blive oprettet tre spor på Artium-skolen i skoleårene 2025/26, 2026/27, 2027/28 samt 2028/29 med en lav klassekvotient. På Dalgasskolen forventes 2 spor i alle de beregnede år, ligeledes med en lav klassekvotient.

Scenarie 1 er umiddelbart det geografisk mest nærliggende, hvis Artium-skolen rummer de kommende elever fra det nuværende distrikt til Blåhøj Skole. Det betyder, at der ved en grænse på 26 elever pr. klasse i skoleåret 2029/30 vil være 5 klassetrin med 3 klasser. For 3 af de 5 klassetrin er det dog kun 3 elever, der udløser en ekstra klasse. Hvis eleverne på disse klassetrin samles i 2 klasser, vil der være henholdsvis 27 og 28 elever i klasserne. Det betyder, at der ikke vil være nogen restkapacitet i forhold til grænsen på 26 elever, og dermed principielt ikke plads til evt. ekstra elever i forhold til det beregnede antal. Dalgasskolen vil i dette scenarie have 2 klasser på alle klassetrin med en gennemsnitlig klassekvotient, der i skoleåret 2029/30 vil være helt nede på 18.

Samlet set vurderes dette scenarie dels at give en skæv fordeling mellem de to skoler, dels at medføre enten mange klassetrin med 3 klasser eller en meget begrænset mulighed for at kunne rumme ekstra elever på Artium-skolen. Der er med den nuværende bygningsmasse ikke kapacitet til 3 spor fra 0.-6. klasse på Artium-skole.

Scenarie 2

Distriktet for Blåhøj Skole lægges sammen med distriktet for Dalgasskolen. Distriktet for Artium-skolen forbliver uændret. Se kortet i bilag 1.

I dette scenarie er det – i modsætning til scenarie 1 – Dalgasskolen, der skal rumme de kommende elever fra det nuværende distrikt for Blåhøj Skole. Ændringen har dog kun en meget begrænset betydning for antallet af elever på Artium-skolen. Ved en grænse på 26 elever pr. klasse i skoleåret 2029/30 vil der således fortsat være 4 klassetrin med 3 klasser. For 2 af de 4 klassetrin er det kun en enkelt elev, der udløser en ekstra klasse, hvilket betyder, at der vil være hhv. 26 og 27 elever i klasserne, hvis de samles i 2 klasser. Det betyder dog også, at der heller ikke i dette scenarie vil være restrummelighed i forhold til grænsen på 26 elever og dermed principielt ikke plads til eventuelle ekstra elever i forhold til det beregnede antal.

Dalgasskolen vil i dette scenarie have 2 klasser på alle klassetrin, men også i dette scenarie vil den gennemsnitlige klassekvotient i skoleåret 2029/30 være lav – nemlig nede på 19. Den samlede vurdering af dette scenarie er den samme som af scenarie 1 – dels en skæv fordeling mellem de to skoler, dels mange klassetrin med 3 klasser eller en meget begrænset mulighed for at kunne rumme ekstra elever på Artium-skolen. Der er med den nuværende bygningsmasse ikke kapacitet til 3 spor fra 0.-6. klasse på Atrium-skole.

Scenarie 3

Hele distriktet til Blåhøj Skole lægges sammen med distriktet til Artium-skolen. En lille del af distriktet til Artium-skolen lægges sammen med distriktet til Dalgasskolen. Det drejer sig om området mellem jernbanen og Brande Å nordvest for Brandlundvej samt det nye boligområde Christiansminde, der ligger øst for Enkehøj. Se kort i bilag 1.

For at ændre den skæve fordeling mellem skolerne lægges det nuværende distrikt til Blåhøj Skole i dette scenarie ind under Artium-skolen lige som i scenarie 1, men samtidigt flyttes området mellem jernbanen og Brande Å nordvest for Brandlundvej samt det nye boligområde Christiansminde øst for Enkehøj fra Artium-skolen til Dalgasskolens distrikt.

Ændringen i antal elever på de enkelte klassetrin er dog så lille, at antallet af klasser på de enkelte klassetrin er det samme som i scenarie 2, og at restrummeligheden kun ændres ubetydeligt.

Den samlede vurdering af dette scenarie er således uændret i forhold til scenarie 1 og 2. En skæv fordeling mellem de to skoler samt mange klassetrin med 3 klasser eller en meget begrænset mulighed for at kunne rumme ekstra elever på Artium-skolen. Der er med den nuværende bygningsmasse ikke kapacitet til 3 spor fra 0.-6. klasse på Atrium-skole.

Scenarie 4

Hele distriktet til Blåhøj Skole lægges sammen med distriktet til Dalgasskolen. En lille del af distriktet til Artium-skolen lægges desuden sammen med distriktet til Dalgasskolen. Det drejer sig om området mellem jernbanen og Brande Å nordvest for Brandlundvej samt det nye boligområde Christiansminde, der ligger øst for Enkehøj. Se kort i bilag 1.

I dette scenarie flyttes både det nuværende Blåhøj Skole distrikt og området mellem jernbanen og Brande Å nordvest for Brandlundvej samt det nye boligområde Christiansminde øst for Enkehøj ind under Dalgasskolens-distriktet. Ændringen medfører, at et større antal elever flyttes over til Dalgasskolen. Det betyder, at der i skoleåret 2029/30 kun vil være 2 klassetrin med 3 klasser på Artium-skolen, hvoraf det ene kun har 3 elever, der udløser den ekstra klasse. Samtidig vil der for to andre klassetrin kun være

plads til 1 elev ud over grænsen på 26 elever. Dalgasskolen vil i dette scenarie stadig have 2 klasser på alle klassetrin, men med det øgede antal elever vil den gennemsnitlige klassekvotient i skoleåret 2029/30 i dette scenarie være oppe på 20. Den samlede vurdering af dette scenarie er, at den skæve fordeling mellem de to skoler stadig findes, men at den er mindsket. I forhold til Artium-skolen vil der dog fortsat på 3 af klassetrinnene være meget begrænsede muligheder for at kunne rumme ekstra elever.

Scenarie 5

Hele distriktet til Blåhøj Skole lægges sammen med distriktet til Artium-skolen. En del af distriktet til Artium-skolen lægges desuden sammen med distriktet til Dalgasskolen. Det drejer sig om hele området nord for Brande Å, fra Ny Sandfeldvej og ind gennem byen samt det nye boligområde Christiansminde, der ligger øst for Enkehøj. Se kort i bilag 1.

Dette scenarie ligner scenarie 3, bortset fra at det nu er hele området nord for Brande Å, fra Ny Sandfeldvej og ind gennem byen samt det nye boligområde Christiansminde øst for Enkehøj, der lægges ind under Dalgasskolen. Blåhøj Skole distriktet lægges ind under Artium-skolen. Ved at flytte yderligere elever gøres den skæve fordeling mellem de to skoler endnu mindre. Som i scenarie 4 er der to klassetrin på Artium-skolen med tre klasser, hvoraf de på det ene klassetrin kan samles i to klasser med henholdsvis 28 og 29 elever. Samtidig er rummeligheden øget på de øvrige klassetrin. Dalgasskolen vil i dette scenarie stadig have 2 klasser på alle klassetrin - med en gennemsnitlig klassekvotient i skoleåret 2029/30 på 21.

Samlet vurdering

På baggrund af de gennemførte beregninger, der er baseret på de beskrevne forudsætninger, vurderes scenarie 5 at være det bedste af de undersøgte scenarier set i forhold til antal klassetrin med 3 klasser, restrummeligheden på de enkelte klassetrin samt den gennemsnitlige klassekvotient på de to skoler. Det skal dog bemærkes, at en ændring af de nuværende skoledistrikter kan få betydning for de husstande, hvor grænsen flyttes til eller fra det ene eller anden skoledistrikt. Dette kan f.eks. betyde, at hjemmeboende børn potentielt kan komme til at gå på to forskellige skoler, hvis den ene allerede er indskrevet på nuværende distriktsskole og den anden senere indskrives på en anden tilhørende distriktsskole.

Tidsplanen for skoledistriktsændringer og indskrivning

Hvis Byrådet beslutter at indstille et af de overstående scenarier til høring vil den nedstående tidsplan være gældende.

- **27. maj 2024**

Byrådet beslutter at et af de 5 scenarier til distriktsændringer sendes i høring i den fælles skolebestyrelse i Brande.

- **3. juni 2024 - 28. juli 2024**

Høringsperiode

- **7. oktober 2024**

Kommunalbestyrelsen træffer beslutning om distriktsjusteringer

- **8. oktober 2024**

Offentliggørelse af distriktsændringer på kommunens hjemmeside

- **Efteråret 2024**

Skolerne holder åbent hus i forbindelse med indskrivningen til kommende 0. klasse. I område Brande afholdes der åbent hus efter uge 42.

- **1.januar 2025 – 19. januar 2025**

Forældre skriver deres børn ind til skolestart

- **Marts 2025**

Distrikt skolerne informerer forældre om påtænkt afgørelse i forhold til ønske om anden skole end distriktskolen eller skoleudsættelse senest med udgangen af uge 10 med efterfølgende partshøringsperiode på 7 dage.

- **August 2025**

Skolestart for de nye elever ud fra nye skoledistrikter

Bilag

Bilag 1 – Kort med mulige skoledistrikter i område Brande.

Bilag 2 – Beregninger ift. mulige skoledistrikter i område Brande.