



Shell Månsson Biogas A/S

Ørbækvej 260
5220 Odense SØ

29. juni 2026

VVM-screeningsafgørelse for forøgelse af indtag af biomasse med 35.000 tons årligt, Shell Månsson Biogas A/S, Grarupvej 1, 7330 Brande

Ikast-Brande Kommune, har modtaget VVM-anmeldelse af at Shell Månsson Biogas A/S, Grarupvej 1, 7330 Brande (matr. Nr. 2I, Arvad, Brande) ønsker at forøge det fremtidige indtag af biomasse med 35.000 tons/årligt. Den øgede mængde biomasser vil bestå primært af faste biomasser til enten indendørs grav (dybstrøelse) eller udendørs overdækkede planlagre (dyrkede biomasser). Det vil ikke være nødvendigt med fysiske tilpasninger på anlægget i forbindelse med udvidelsen, da anlægget i sin nuværende form har kapacitet til at håndtere den ekstra mængde.

Ønsket om udvidelse udspringer af et behov for øget fleksibilitet i forhold til det aktuelle udbud af biomasser i kombination med at et øget markedsbehov for at kunne få afgasset restprodukter fra især landbruget og afgrødeproduktion nær anlægget.

I bilag 1 ses oversigtskort.

Afgørelse

Ikast-Brande Kommune har på baggrund af en VVM-screening vurderet, at projektet ikke vil kunne påvirke miljøet væsentligt og derfor ikke er VVM-pligtigt.

Afgørelsen er truffet efter VVM-bekendtgørelsens §21 og bilag 2, punkt 13a – Ændringer eller udvidelser af projekter i bilag 1 eller nærværende bilag, som allerede er godkendt, er udført eller er ved at blive udført, når de kan have væsentlige skadelige indvirkninger på miljøet (ændring eller udvidelse, som ikke er omfattet af bilag 1) i Miljøvurderingsloven (Lovbekendtgørelse nr. 4 af 3. januar 2023 om Miljøvurdering af planer og programmer og af konkrete projekter (VVM)).

Miljø og Byggeri
Sjællandsgade 6
7430 Ikast
Tlf.: +4599603340

Sagsbehandler:
Birgitte Hansen
E-mail:
bimad@ikast-
brande.dk
Direkte telefon:
Tlf.: +4599603341
Sagsnr.:
01.16.04-K08-4-26



Screeningafgørelsen er ikke en tilladelse, men alene en afgørelse om, at projektet ikke skal gennemgå en VVM-proces. Projektet vil efterfølgende kræve andre tilladelser og dispensationer fra anden lovgivning for at realisere projektet. Såfremt afgørelsen ikke er udnyttet inden 3 år fra meddelelsestidspunktet, bortfalder afgørelsen.

Begrundelse

Afgørelsen om, at projektet ikke er VVM-pligtigt, begrundes ud fra, at projektet ikke medfører væsentlige miljøpåvirkninger, herunder hverken støjmessige eller landskabelige påvirkninger eller påvirkninger på kulturhistoriske og naturmæssige værdier jf. kriterierne i bilag 6 i Miljøvurderingsloven.

Ikast-Brande Kommune vurderer på baggrund af det oplyste, at projektet i sig selv - eller i forbindelse med andre planer og projekter - ikke vil påvirke Natura 2000-områder væsentligt. Tilsvarende vurderes det, at projektet ikke vil medføre beskadigelse eller ødelæggelse af yngle- eller rasteområder i det naturlige udbredelsesområde for de dyrearter, der er optaget i EF-habitatdirektivets bilag IV, litra a), samt ikke vil medføre ødelæggelse af livsstadier af de plantearter, som er optaget i EF-habitatdirektivets bilag IV, litra b).

Projektet ligger i cirka 5,3 km afstand til nærmeste Natura 2000 område mod nord (Habitatområde Harrild Hede, Ulvemosen og heder i Nørlund Plantage).

Beskrivelse af projektet

Ansøgningen er vedlagt som bilag 2.

Shell Månsson Biogas A/S, Grarupvej 1, 7330 Brande (matr. Nr. 21, Arvad, Brande) ønsker at forøge det fremtidige indtag af biomasse med 35.000 tons/årligt. Den øgede mængde biomasser vil bestå primært af faste biomasser til enten indendørs grav (dybstrøelse) eller udendørs overdækkede planlagre (dyrkede biomasser). Det vil ikke være nødvendigt med fysiske tilpasninger på anlægget i forbindelse med udvidelsen, da anlægget i sin nuværende form har kapacitet til at håndtere den ekstra mængde.

Ønsket om udvidelse udspringer af et behov for øget fleksibilitet i forhold til det aktuelle udbud af biomasser i kombination med at et øget marked behov for at kunne få afgasset restprodukter fra især landbruget og afgrødeproduktion nær anlægget.



Planforhold

Forøgelsen af den fremtidige biomasseindtagelse med 35.000 tons årligt kan indeholdes i den nuværende lokalplan nr. 324 – Område til biogasanlæg, Grarupvej Øst, Brande.

Ikast-Brande Kommune vurderer, at projektet ikke er i modstrid med lokalplan nr. 324. Forøgelsen af indtaget af biomasse med 35.000 tons årligt kræver ikke særlig planlægning i form af kommuneplantillæg eller lokalplanlægning, og det vurderes, at projektet kan rummes inden for den gældende lokalplans formåls- og anvendelsesbestemmelser.

Vurdering

Kriterierne der ligger til grund for vurderingen er jf. bilag 6 i Miljøvurderingsloven:

1. Projektets karakteristika
2. Projektets placering
3. Arten af og kendetegn ved den potentielle miljøpåvirkning

1. Projektets karakteristika

a) Hele projektets dimensioner og udformning

Den eksisterende virksomhed er beliggende Grarupvej 1, 7330 Brande.

Forøgelsen i modtagne biomasser medfører ikke ændringer, da det bebyggede og befæstede areal vil være uændret.

Forøgelse vil primært være husdyrbiomasser og en fremtidig fordeling vil kunne se sådan ud:

Biomasse type	Fremtidig mængde (tons/år)
Dybstrøelse og faste biomasser i indendørs grav.	80.000
Industri	30.000
Gylle	280.000
Dyrkede biomasser i planlagre	95.000
I alt	485.000 ton/år

Biomassen vil blive håndteret i overensstemmelse med de nuværende forhold ved de pågældende placeringer.



b) Kumulation med andre eksisterende og/eller godkendte projekter

Der forekommer støj fra de eksisterende aktiviteter i området. Ved produktionsudvidelsen på virksomheden forventes der ikke mere produktionsstøj i området, da Miljøstyrelsens vejledende støjgrænser fortsat skal overholdes.

Produktionsudvidelsen vil medføre øget transport til og fra virksomheden. Produktionsforøgelsen vil medføre dagligt 6 transporter (en 'transport' er lig med en ind- og en udkørsel). De ekstra transporter vil finde sted i dagtimerne

Det vurderes at etableringen af forøgelsen af biomasse ikke vil medføre mere produktionsstøj i området. Der vil være mere trafikstøj i området grundet det øgede behov for biomasser til produktionen samt bortkørsel af afgasset gylle med mere. Udvidelsen vurderes ikke at ville bidrage med væsentlig mere støj eller aktiviteter i området end området er udlagt til lokalplanen.

c) Brugen af naturressourcer, særlig jordarealer, jordbund, vand og biodiversitet

Ved gennemførelse af projektet vil der ikke være ændringer.

- Der ansøges ikke om ændringer af virksomhedens indretning, idet den øgede mængde biomasse kan behandles i det eksisterende anlæg uden ombygninger eller tilføjelser.

Derfor vil der ikke forekomme noget byggeri, hvorfor der ikke vil være en anlægsperiode. Der vil ligeledes ikke være hverken nedrivning af bygninger eller behov for grundvandssænkning.

d) Affaldsproduktion

Ingen ændring.

- Indtaget af den større mængde biomasse som beskrevet ovenfor, vil ikke medføre en ændring i håndteringen af spildevand.

Eneste ændring udover øget biomassemodtagelse er en tilsvarende forøget produktion af digestat (afgasset biomasse). Den afgassede biomasse håndteres som hidtil.



e) Forurening og gener

Forurening i anlægsfasen

Ikke relevant, da der ikke er en anlægsfase.

Forurening i driftsfasen

Driften af biogasanlægget vurderes ikke at give anledning til yderligere forurening end den belastning, som der er fra det nuværende anlæg. Shell Månsson Biogas A/S skal overholde grænseværdierne i henholdsvis Miljøstyrelsens støjvejledning¹, Luftvejledningen², B-værdivejledningen³ samt BAT-konklusionerne for affaldsbehandlingsanlæg⁴. Dette er med den nuværende produktion de samme kravværdier, der skal overholdes.

Transportstøjen fra driftsfasen med leverancer på alle ugens 7 dage forventes ikke at give anledning til problemer ligesom trafikale udfordringer ikke forventes at være et problem, da til- og frakørslerne sker med lastbiler og ikke landmænd, som selv kører biomasser til med traktor og vogn, som kan forsinke trafikken grundet hastigheden på vogntogene.

Ikast-Brande Kommune vurderer ikke at der forventes forurening i driftsfasen.

Gener i anlægsfasen

Ikke relevant, da der ikke er tale om en anlægsfase.

Gener i driftsfasen

Forøgelsen af indtaget af biomasse med 35.000 tons årligt forventes ikke at give anledning til gener i driftsfasen, da Shell Månsson Biogas A/S skal overholde de opstillede grænseværdier i diverse vejledninger og bekendtgørelser fra Miljøstyrelsen. Virksomheden efterlever inden udvidelsen ovennævnte bekendtgørelser.

De trafikale udfordringer grundet flere til- og frakørsler forventes ikke at være et problem, da til- og frakørslerne sker med lastbiler og ikke landmænd, som selv kører biomasser til med traktor og vogn, som kan forsinke trafikken grundet hastigheden på vogntogene.

¹ Miljøstyrelsens støjvejledning: Vejledende grænseværdier for ekstern støj fra virksomheder (nr. 5 1984)

² Luftvejledningen: Miljøstyrelsens vejledning nr. 2, 2001

³ B-vejledningen: Miljøstyrelsens vejledning nr. 20, 2016

⁴ BAT-konklusionerne for affaldsbehandling, der blev offentliggjort den 17. august 2018



Ikast-Brande Kommunes vurdering

Støj:

Da udvidelsen af den tilkørte mængde af biomasse på Shell Månsson Biogas A/S sker i et område, der allerede benyttes til virksomhedens aktiviteter med en vis miljøpåvirkning, forventes den ekstra tilkørte mængde af biomasser ikke i væsentligt omfang at ændre støjforholdene i området.

Ikast-Brande Kommune henviser til relevante kriterier for virksomhedsstøj, som fremgår af Miljøstyrelsens grænseværdier for erhvervsområder.

Trafikale forhold:

Efter udvidelsen af den tilladte mængde biomasse til virksomheden vurderes det, at forøgelsen af trafikken på Grarupvej og Ejstrupholmvej vil være acceptabel. Infrastrukturen i området gør det relativt nemt at tilgå det overordnede vejnet.

Samlet vurdering

På baggrund af ovenstående vurderinger, forventes der ikke væsentlige gener i forbindelse med udvidelsen af den tilladte mængde biomasse. Skulle der mod forventning komme klager over ovenstående forhold, vil Ikast-Brande Kommune kunne kræve indsendelse af støjmåling med mere på virksomhedens regning. Hvis det sig ifølge målingerne, at vilkår ikke kan overholdes, skal der igangsættes afværgende foranstaltninger og tiltag, som reducerer generne. Disse afværgende foranstaltninger og tiltag skal godkendes af Miljømyndigheden, Ikast-Brande Kommune, inden de sættes i gang. Ikast-Brande Kommune kan højst en gang forlange henholdsvis en støj-, emissions- eller lugtmåling for virksomhedens regning.

- f) Risikoen for større ulykker og/eller katastrofer, som er relevante for det pågældende projekt, herunder sådanne som forårsages af klimaændringer, i overensstemmelse med videnskabelig viden

Shell Månsson Biogas A/S er en kolonne 2-virksomhed. Forøgelsen af den tilkørte mængde vil Det ansøgte vil ikke give anledning til at opdatere sikkerhedsdokumentationen. Det ansøgte projekt indebærer ingen ændringer af oplagsstørrelsen af risikostoffer eller den generelle indretning af anlægget.

- g) Risikoen for menneskers sundhed (f.eks. som følge af vand- eller luftforurening)



Ikast-Brande Kommune vurderer jævnfør punkt 1, e) ovenfor, at der ikke forventes forurening eller gener fra anlægget, der har betydning for menneskers sundhed.

2. Projektets placering

Den miljømæssige sårbarhed i de geografiske områder, der kan forventes at blive berørt af projekter, skal tages i betragtning, navnlig:

a) Den eksisterende og godkendte arealanvendelse

Forøgelsen af indtaget af biomasse med 35.000 tons årligt sker på det eksisterende areal på virksomheden. Der skal ikke laves tiltag for at muliggøre det ansøgte.

b) Naturressourcernes (herunder jordbund, jordarealer, vand og biodiversitet) relative rigdom, forekomst, kvalitet og regenereringskapacitet i området og dets undergrund

Virksomheden er beliggende i et område med drikkevandsinteresse.

c) Det naturlige miljøes bæreevne med særlig opmærksomhed på følgende områder

I. Vådområder, områder langs bredder, flodmundinger
Ikke relevant.

II. Kystområder og havmiljøet
Forøgelsen af indtaget af biomasse med 35.000 tons årligt sker ikke i kystnærhedszonen eller havmiljøet. Etablering og drift af Shell Månsson Biogas A/S vil ikke påvirke vandløb, søer eller havet.

III. Bjerg- og skovområder
Forøgelsen af indtaget af biomasse med 35.000 tons årligt medfører ikke rydning af skov og er ikke i konflikt med fredskov.

IV. Naturreservater og -parker
Forøgelsen af indtaget af biomasse med 35.000 tons årligt er ikke i konflikt med naturreservater eller -parker.



- V. *Områder, der er registreret eller fredet ved national lovgivning; Natura 2000-områder udpeget af medlemsstater i henhold til direktiv 92/43/EØF og direktiv 2009/147/EF*

Natura 2000

Nærmeste natura 2000-områder er Harrild Hede, Ulvemo- sen og heder i Nørlund Plantage – beliggende ca. 5,3 km nord for Shell Månsso Biogas A/S.

Ikast-Brande Kommune vurderer, at nærmeste Natura 2000-områder ikke påvirkes af projektet, da det er et geografisk afgrænset projekt under hensyntagen til afstandene mellem de forskellige Natura 2000-områder og det ønskede projekt.

§3-beskyttet natur

Nedenstående (se også bilag 3) tager ikke udgangspunkt i afstande til de enkelte indtagslinjer, men generelt fra anlægget.

Eneste beskyttede naturtyper inden for 500 meter er hhv.:

- En sø ca. 40 meter fra nærmeste anlægsdel.
- Et beskyttet vandløb umiddelbart syd for anlægget, der løber langs matrikelskel.

Det ansøgte projekt indebærer ingen fysiske ændringer og vil ikke påvirke hverken søen eller overdrevet.

Ikast-Brande Kommune vurderer, at de nærmeste beskyttede naturområder ikke påvirkes af projektet, da de ikke berøres af projektet.

Bilag IV-arter

Arter, der er beskyttet ifølge Habitatdirektivets bilag IV, må ikke indfanges, slås ihjel eller forstyrres med vilje og deres yngle- og rasteområder må ikke beskadiges eller forstyrres.

Der forekommer ingen registreringer af beskyttede arter indenfor biogasområdet på naturdata.miljoportal.dk.

Det vurderes samlet set, at hverken yngle- eller rasteområder for Bilag IV-arter påvirkes væsentligt af projektet.

Andre udpegninger eller beskyttelser

Der er ikke andre kendte relevante udpegninger, beskyttede eller fredede områder i nærheden af projektet.



Samlet vurdering

Ikast-Brande Kommune vurderer samlet set, at projektet ikke påvirker Natura 2000-områder, arter på udpegningsgrundlaget eller andre relevante udpegninger, fredede eller beskyttede områder i væsentlig grad.

VI. *Områder, hvor det ikke er lykkedes – eller med hensyn til hvilke det menes, at det ikke er lykkedes – at opfylde de miljøkvalitetsnormer, der er fastsat i EU-lovgivningen, og som er relevante for projektet*

Ikke relevant.

VII. *Tætbefolkede områder*

Ikke relevant.

VIII. *Landskaber og lokaliteter af historisk, kulturel eller arkæologisk betydning*

Forøgelsen af indtaget af biomasse med 35.000 tons årligt sker i landzone, på et areal der er udlagt til erhverv af den ønskede karakter i lokalplanen. Projektet forventes ikke at påvirke landskaber og lokaliteter af historisk, kulturel eller arkæologisk betydning.

3. Arten af og kendetegn ved den potentielle miljøpåvirkning

a) Indvirkningens størrelsesorden og rumlige udstrækning (f.eks. geografisk område og antallet af personer, der forventes berørt)

Se punkt 1a for beskrivelse samt kort for hvor forøgelsen sker.

b) Indvirkningens art

Ikast-Brande Kommune lægger i sin vurdering vægt på, at forøgelsen af den eksisterende mængde biomasse ikke forventes at øge støj med mere fra området, da virksomheden fortsat skal overholde de gældende grænseværdier for støj, emissioner og lugt. Påvirkningen vurderes ikke at blive større end med den nuværende produktion.

c) Indvirkningens grænseoverskridende karakter

Ikke relevant.

d) Indvirkningens intensitet og kompleksitet

Ikke relevant.



e) Indvirkningens sandsynlighed

Ikke relevant.

f) Indvirkningens forventede indtræden, varighed, hyppighed og reversibilitet

Anmelder:

Den primære påvirkning er støj fra leverancer og afhentning af udgasset gylle med mere. Det vurderes, at udvidelsen ikke vil medføre væsentlige støjgener ved de omkringboende. Hvis kommunen modtager en klage fra naboerne over støj, og støjgenerne vurderes som væsentlige, kan kommunen pålægge virksomheden at etablere foranstaltninger, der reducerer støjbidraget ved de omkringboende.

Ikast-Brande Kommunes vurdering:

Påvirkningerne af miljøet vurderes ikke at være væsentlige. Viser det sig, at udvidelsen af produktionen mod forventning forårsager øgede og væsentlige gener, kan der etableres yderligere tiltag, der reducerer støjbidraget med mere ved de omkringboende.

Påvirkningen vil ophøre ved virksomhedens ophør og fjernelse.

g) Kumulationen af projektets indvirkninger med indvirkningerne af andre eksisterende og/eller godkendte projekter

Der vil forekomme støj fra de eksisterende aktiviteter i området.

h) Muligheden for reelt at begrænse indvirkningerne

Se punkt 3f)

Samlet vurdering der lægger til grund for afgørelsen

Ikast-Brande Kommune vurderer at ansøgningsmaterialet sammen med byggeansøgningen er tilstrækkeligt til at vurdere projektets miljøpåvirkning, efter kriterierne i Miljøvurderingslovens bilag 6. Ikast-Brande Kommune vurderer på baggrund heraf at projektet ikke medfører væsentlig påvirkning af miljøet, herunder internationalt beskyttede naturtyper og arter. Afgørelsen er truffet på grundlag af det indsendte materiale og kan læses øverst i afgørelsen.



I afgørelsen lægges der vægt på, at de fra Miljøstyrelsen opstillede grænseværdier allerede på nuværende tidspunkt overholdes for henholdsvis støj, emmisioner og lugt, og det vurderes at det fortsat er muligt at overholde grænseværdierne.

Lovgrundlag

Afgørelsen er truffet i henhold til § 21 i bekendtgørelse af lov om miljøvurdering af planer og programmer og af konkrete projekter (VVM), LBK nr. 4 af 3. januar 2023.

Andre tilladelser og godkendelser

Ikast-Brande Kommune gør opmærksom på, at afgørelse om ikke VVM-pligt ikke fritager virksomheden for at indhente andre nødvendige dispensationer, tilladelser og godkendelser af projektet.

Andre relevante myndigheder

Relevante myndigheder skal høres inden der træffes afgørelse om VVM-pligt. Ikast-Brande Kommune har vurderet i forbindelse med denne VVM-screening, at der er ikke andre relevante myndigheder, der skal høres.

Offentliggørelse

Afgørelsen offentliggøres ved annoncering på Ikast-Brande Kommunes hjemmeside den 29. juni 2026. Derudover orienteres en række interessenter direkte jævnfør liste over modtagere af kopi af afgørelsen.

Afgørelsen kan i klageperioden ses på kommunens hjemmeside www.ikast-brande.dk.

Klagevejledning

Afgørelsen kan påklages til Planklagenævnet for så vidt angår retlige spørgsmål af enhver med retlig interesse i sagens udfald samt af landsdækkende foreninger og organisationer, der som hovedformål har beskyttelsen af natur og miljø eller varetagelsen af væsentlige brugerinteresser inden for arealanvendelsen.

Hvis du ønsker at klage over afgørelsen, kan du klage til Planklagenævnet. Du skal klage via Klageportalen, som du finder på www.borger.dk eller www.naevnenshus.dk. Du logger på www.borger.dk, ligesom du plejer, typisk med NEM-ID. Klagen



sendes gennem Klageportalen til den myndighed, der har truffet afgørelsen.

Planklagenævnet skal som udgangspunkt afvise en klage, der kommer uden om Klageportalen, hvis der ikke er særlige grunde til det. Hvis du ønsker at blive fritaget for at bruge Klageportalen, skal du sende en begrundet anmodning til Ikast-Brande Kommune. Kommunen videresender herefter anmodningen til klagenævnet, som træffer afgørelse om, hvorvidt din anmodning kan imødekommes.

Klagefristen udløber **4 uger** efter at afgørelsen er meddelt – **den 27. juli 2026**.

En klage er indgivet, når den er tilgængelig for Ikast-Brande Kommune i Klageportalen. Der er et gebyr for at indgive en klage på 900 kr. for private og 1.800 kr for virksomheder og organisationer. Gebyret tilbagebetales, hvis du får helt eller delvist medhold i klagen.

Søgsmål

Ifølge Miljøbeskyttelseslovens § 101 og Planlovens § 62 kan afgørelserne prøves ved domstolene. Sag skal anlægges inden 6 måneder efter, at afgørelsen er offentliggjort.

Er der spørgsmål eller kommentarer til ovenstående, er du velkommen til at kontakte mig på telefon 99603341 eller bimad@ikast-brande.dk.

Med venlig hilsen

Birgitte Hansen
Miljømedarbejder

Sendes i kopi til:

Danmarks Naturfredningsforening, Masnedøgade 20, 2100 København Ø [dn@dn.dk]

Friluftsrådet, Scandiagade 13, 2450 København SV [fr@friluftsradet.dk]

Embedslægen [senord@sst.dk]

Region Midtjylland [kontakt@regionmidtjylland.dk]



Bilag:

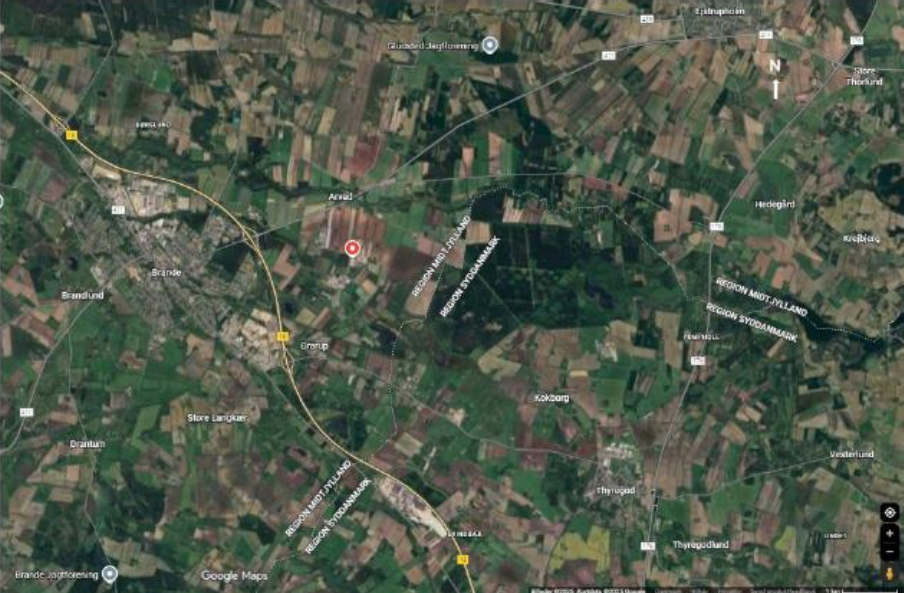
Bilag 1: Oversigtskort

Bilag 2: VVM-screeningsskema dateret den 29. maj 2026

Bilag 3: §3-natur



Bilag 1:





Bilag 2:

Bilag 1

Ansøgningsskema – Shell Månsson Biogas A/S – Forøgelse af det fremtidige indtag af biomasse med 35.000 tons/årligt.

Nedenstående skema angiver de oplysninger, som skal indgives til myndighederne ved ansøgning af projekter, der er omfattet af lovens bilag 2, jf. lovens § 21. Bygherren skal, hvor det er relevant for ansøgningen om det konkrete projekt, tage hensyn til kriterierne i lovens bilag 6, når skemaet udfyldes. Såfremt der allerede foreligger oplysninger om de indvirkninger, projektet kan forventes at få på miljøet, medsendes disse oplysninger. Skemaet finder ikke anvendelse for sager, der behandles af Naturstyrelsen og Energistyrelsen. Skemaets oplysningskrav er vejledende og fastsat under hensyntagen til kriterierne i lovens bilag 5.

Basisoplysninger	Tekst
Projektbeskrivelse (kan vedlægges)	Shell Månsson Biogas A/S ønsker at forøge det fremtidige indtag af biomasse med 35.000 tons/årligt. Den øgede mængde biomasser vil bestå primært af faste biomasser til enten indendørs grav (dybstrøelse) eller udendørs overdækkede planlagre (dyrkede biomasser). Ingen fysiske tilpasninger på anlægget vil være nødvendig i forbindelse med udvidelsen, da anlægget i sin nuværende form har kapacitet til at håndtere den ekstra mængde. Ønsket om udvidelse udspringer af et behov for øget fleksibilitet i forhold til det aktuelle udbud af biomasser i kombination med et øget markedsbegreb for at kunne få afgasset restprodukter fra især landbruget og afgrødeproduktion nær anlægget.
Navn, adresse, telefonnr. og e-mail på bygherre	Shell Månsson Biogas A/S Ørbækvej 260, 5220 Odense SØ Telefon: 7022 4000
Navn, adresse, telefonnr. og e-mail på kontaktperson	Navn: Kristian Severin Rasmussen Adresse: Ørbækvej 260, 5220 Odense SØ Telefonnr.: 31676874 E-mail: k.rasmussen2@shell.com
Projektets adresse, matr.nr. og ejerlav. For havbrug angives anlæggets geografiske placering angivet ved koordinater for havbrugets 4 hjørneafmærkninger i bredde/længde (WGS-84 datum).	Grarupvej 1A DK-7330 Brande Matrikel: 2l, Arvad, Brande.
Projektet berører følgende kommune eller kommuner (omfatter såvel den eller de kommuner, som projektet er placeret i, som den eller de kommuner, hvis miljø kan tænkes påvirket af projektet)	Projektet vedrører kun Ikast-Brande Kommune
Oversigtskort i målestok eks. 1:50.000 – Målestok angives. For havbrug angives anlæggets placering på et søkort.	Oversigtskort (bilag 1) i forhold 1:50.000



<p>Kortbilag i målestok 1:10.000 eller 1:5.000 med indtegning af anlægget og projektet (vedlægges dog ikke for strækingsanlæg).</p>	<p>Oversigtskort (bilag 2) i forhold 1:5000</p>	
<p>Forholdet til VVM-reglerne</p>	<p>Ja <input checked="" type="checkbox"/> Nej <input type="checkbox"/></p>	
<p>Er projektet opført på bilag 1 til lov om miljøvurdering af planer og programmer og konkrete projekter (VVM).</p>	<p>X</p>	<p>Hvis ja, er der obligatorisk VVM-pligtigt. Angiv punktet på bilag 1:</p>
<p>Er projektet opført på bilag 2 til lov om</p>	<p>X</p>	<p>Hvis ja, angiv punktet på bilag 2:</p>



miljøvurdering af planer og programmer og af konkrete projekter (VVM).	13. a) Ændringer eller udvidelser af projekter i bilag 1 eller nærværende bilag, som allerede er godkendt, er udført eller er ved at blive udført, når de kan have væsentlige skadelige indvirkninger på miljøet (ændring eller udvidelse, som ikke er omfattet af bilag 1).
Projektets karakteristika	Tekst
1. Hvis bygherren ikke er ejer af de arealer, som projektet omfatter angives navn og adresse på de eller den pågældende ejer, matr.nr. og ejerlav	Ikke relevant, da bygherre ejer arealet.
2. Arealanvendelse efter projektets realisering. Det fremtidige samlede bebyggede areal i m ² Det fremtidige samlede befæstede areal i m ² Nye arealer, som befæstes ved projektet i m ²	Ingen ændring. - Det bebyggede og befæstede areal vil være uændret.
3. Projektets areal og volumenmæssige udformning Er der behov for grundvandsaenkning i forbindelse med projektet og i givet fald hvor meget i m Projektets samlede grundareal angivet i ha eller m ² Projektets bebyggede areal i m ² Projektets nye befæstede areal i m ² Projektets samlede bygningsmasse i m ³ Projektets maksimale bygningshøjde i m Beskrivelse af omfanget af eventuelle nedrivningsarbejder i forbindelse med projektet	Ingen ændring. - Projektet har ikke behov for grundvandsaenkning. - Projektet indebærer ingen ændringer af den eksisterende bygningsmasse på virksomheden. - Projektet indebærer intet nedrivningsarbejde.
4. Projektets behov for råstoffer i anlægsperioden Råstofforbrug i anlægsperioden på type og mængde: Vandmængde i anlægsperioden Affaldstype og mængder i anlægsperioden Spildevand til renseanlæg i anlægsperioden Spildevand med direkte udledning til vandløb, søer, hav i anlægsperioden Håndtering af regnvand i anlægsperioden	Ingen ændring. - Der ansøges ikke om ændringer af virksomhedens indretning, idet den øgede mængde biomasse kan behandles i det eksisterende anlæg uden ombygninger eller tilføjelser. - Derfor vil der ikke forekomme noget byggeri, hvorfor der ikke vil være en anlægsperiode.



Anlægsperioden angivet som mm/åå – mm/åå													
Projektets karakteristika	Tekst												
5. Projektets kapacitet for så vidt angår flow ind og ud samt angivelse af placering og opbevaring på kortlægning af råstoffet/produktet i driftsfasen: Råstoffer – type og mængde i driftsfasen Mellemprodukter – type og mængde i driftsfasen Færdigvarer – type og mængde i driftsfasen Vandmængde i driftsfasen	Jf. gældende miljøgodkendelse samt tillæg, må Shell Månsson Biogas A/S behandle maksimalt 450.000 tons biomasse årligt. Dette ønskes ændret til 485.000 tons biomasse årligt. Forøgelse vil primært være husdyrbiomasser og en fremtidig fordeling vil kunne se sådan ud: <table border="1" data-bbox="450 517 992 651"> <thead> <tr> <th>Biomasse type</th> <th>Estimerede fremtidig mængde (tons/år)</th> </tr> </thead> <tbody> <tr> <td>Dybstøvløse og faste biomasser i indendørs grav.</td> <td>80.000</td> </tr> <tr> <td>Industri</td> <td>30.000</td> </tr> <tr> <td>Gylle</td> <td>280.000</td> </tr> <tr> <td>Dyrkede biomasser i planlagte</td> <td>95.000</td> </tr> <tr> <td>I alt</td> <td>485.000 ton/år</td> </tr> </tbody> </table> <small>Tabel 1 - Oversigt over forventede fordeling af biomassetyper efter udvidelse.</small> Biomassen vil blive håndteret i overensstemmelse med de nuværende forhold ved de pågældende placeringer.	Biomasse type	Estimerede fremtidig mængde (tons/år)	Dybstøvløse og faste biomasser i indendørs grav.	80.000	Industri	30.000	Gylle	280.000	Dyrkede biomasser i planlagte	95.000	I alt	485.000 ton/år
Biomasse type	Estimerede fremtidig mængde (tons/år)												
Dybstøvløse og faste biomasser i indendørs grav.	80.000												
Industri	30.000												
Gylle	280.000												
Dyrkede biomasser i planlagte	95.000												
I alt	485.000 ton/år												
6. Affaldstype og årlige mængder, som følge af projektet i driftsfasen: Farligt affald: Andet affald: Spildevand til rensesanlæg: Spildevand med direkte udledning til vandløb, sø, hav: Håndtering af regnvand:	Ingen ændring. - Indtaget af den større mængde biomasse jf. tabel 1, vil ikke medføre en ændring i håndteringen af spildevand. - Eneste ændring udover øget biomassemodtagelse er en tilsvarende forøget produktion af digestat (afgasset biomasse). Den afgassede biomasse håndteres som hidtil.												
Projektets karakteristika	Ja Nej Tekst												
7. Forudsætter projektet etablering af selvstændig vandforsyning?	<input checked="" type="checkbox"/> <input type="checkbox"/> Ingen ændring. - Der skal ikke etableres en ny selvstændig vandforsyning og indvindingstilladelsen på 100.000 m ³ /år fra eksisterende boring vil blive overholdt. Vandforbruget øges marginalt pga. vask af de ekstra køretøjer.												
8. Er projektet eller dele af projektet omfattet af standardvilkår eller en branchebekendtgørelse?	<input checked="" type="checkbox"/> <input type="checkbox"/> Hvis »ja« angiv hvilke. Hvis »nej« gå til punkt 10. Biogasanlæg under pkt. 5.3 b var ikke længere omfattet af standardvilkårsbekendtgørelsen fra 2019-revisionen – disse anlæg er i dag omfattet af BREF-dokument jf. pkt. 10 herunder.												
9. Vil projektet kunne overholde alle de angivne standardvilkår eller krav i branchebekendtgørelsen?	<input checked="" type="checkbox"/> <input type="checkbox"/> Ikke relevant jf. punkt 8.												
10. Er projektet eller dele af projektet omfattet af BREF-dokumenter?	<input checked="" type="checkbox"/> <input type="checkbox"/> Hvis »ja« angiv hvilke. Hvis »nej« gå til pkt. 12. Biogasanlægget er omfattet af BAT-konklusionerne for affaldsbehandling, som blev offentliggjort den 17. august 2018.												
11. Vil projektet kunne overholde de angivne BREF-dokumenter?	<input checked="" type="checkbox"/> <input type="checkbox"/> Hvis »nej« angives og begrundes hvilke BREF-dokumenter, der ikke vil kunne overholdes.												
12. Er projektet eller dele af projektet omfattet af BAT-konklusioner?	<input checked="" type="checkbox"/> <input type="checkbox"/> Hvis »ja« angiv hvilke. Hvis »nej« gå til punkt 14. Biogasanlægget er omfattet af BAT-konklusionerne for affaldsbehandling, som blev offentliggjort den 17. august 2018. Det ansøgte projekt er inkluderet i det eksisterende biogasanlæg og på lignende vis betragtes som omfattet af samme BAT-konklusioner. Det ansøgte projekt om øget modtagelse af biomasse ændrer ikke ved de relevante vilkår i gældende miljøgodkendelse, som har afsat i BAT-konklusionerne for affaldsbehandling.												
Projektets karakteristika	Ja Nej Tekst												



13. Vil projektet kunne overholde de angivne BAT-konklusioner?	X	<i>Hvis »nej« angives og begrundes hvilke BAT-konklusioner, der ikke vil kunne overholdes.</i>
14. Er projektet omfattet af en eller flere af Miljøstyrelsens vejledninger eller bekendtgørelser om støj eller eventuelt lokalt fastsatte støjgrænser?	X	<i>Hvis »ja« angives navn og nr. på den eller de pågældende vejledninger eller bekendtgørelser. Hvis »nej« gå til pkt. 17.</i> Ekstern støj fra virksomheder. Vejledning fra Miljøstyrelsen nr. 5, 1984. De gældende grænseværdier for støj indgår i virksomhedens miljøgodkendelse.
15. Vil anlægsarbejdet kunne overholde de eventuelt lokalt fastsatte vejledende grænseværdier for støj og vibrationer?	X	<i>Hvis »nej« angives overskridelsens omfang og begrundelse for overskridelsen.</i> Ikke relevant, da der ikke forekommer anlægsarbejde.
16. Vil det samlede projekt, når anlægsarbejdet er udført, kunne overholde de vejledende grænseværdier for støj og vibrationer?	X	<i>Hvis »nej« angives overskridelsens omfang og begrundelse for overskridelsen.</i> Det ansøgte projekt vil ikke medføre et væsentligt forøget støjbidrag. Gældende grænseværdier for støj overholdes fortsat.
17. Er projektet omfattet af Miljøstyrelsens vejledninger, regler og bekendtgørelser om luftforurening?	X	<i>Hvis »ja« angives navn og nr. på den eller de pågældende vejledninger, regler eller bekendtgørelser. Hvis »nej« gå til pkt. 20.</i> Der ansøges ikke om ændringer af virksomhedens indretning, idet den øgede mængde biomasse fortsat kan behandles i det eksisterende anlæg.
18. Vil anlægsarbejdet kunne overholde de vejledende grænseværdier for luftforurening?	X	<i>Hvis »Nej« angives overskridelsens omfang og begrundelse for overskridelsen.</i> Ikke relevant.
19. Vil det samlede projekt, når anlægsarbejdet er udført, kunne overholde de vejledende grænseværdier for luftforurening?	X	<i>Hvis »Nej« angives overskridelsens omfang og begrundelse for overskridelsen.</i> Den ansøgte udvidelse, hvor indtaget af biomasser øges, påvirker ikke biogasanlæggets luftemissioner. Behandlingen af biomassen ændres ikke, og det øgede indtag giver ikke anledning til ændringer i emissioner til luften.
20. Vil projektet give anledning til støvgener eller øgede støvgener i anlægsperioden? I driftfasen?	X	<i>Hvis »ja« angives omfang og forventet udbredelse.</i> Ingen ændring.
Projektets karakteristika	Ja/Nej	Tekst
21. Vil projektet give anledning til lugtgener eller øgede lugtgener i anlægsperioden? I driftfasen?	X	<i>Hvis »ja« angives omfang og forventet udbredelse.</i> Projektet indebærer ingen anlægsaktiviteter. Den ansøgte udvidelse påvirker ikke biogasanlæggets emissioner til luften i driftfasen, herunder lugt.
22. Vil anlægget som følge af projektet have behov for belysning som i aften og nattimer vil kunne oplyse naboarealer og omgivelserne i anlægsperioden? I driftfasen?	X	<i>Hvis »ja« angives og begrundes omfanget.</i> Ingen ændring.



23. Er anlægget omfattet af risikobekendtgørelsen, jf. bekendtgørelse om kontrol med risikoen for større uheld med farlige stoffer nr. 372 af 25. april 2016?	X	Ja	Ja, biogasanlægget er omfattet af risikobekendtgørelsen som kolonne II virksomhed. Det ansøgte vil ikke påvirke dette eller give anledning til at opdatere sikkerhedsdokumentationen. Det ansøgte projekt indebærer ingen ændringer af oplagsstørrelsen af risikostoffer eller den generelle indretning af anlægget.
Projektets placering	Ja	Nej	Tekst
24. Kan projektet rummes inden for lokalplanens generelle formål?	X	Ja	Hvis »nej«, angiv hvorfor: Ja, projektet kan godt rummes inden for lokalplanens generelle formål, som er erhvervsformål i form af biogasanlæg.
25. Forudsætter projektet dispensation fra gældende bygge- og beskyttelseslinjer?	X	Ja	Hvis »ja« angiv hvilke:
26. Indebærer projektet behov for at begrænse anvendelsen af naboarealer?	X	Nej	Projektet vil ikke påvirke anvendelsen af naboarealer.
27. Vil projektet kunne udgøre en hindring for anvendelsen af udlagte råstofområder?	X	Nej	Nej, projektet tager udgangspunkt i det eksisterende biogasanlæg og indebærer ingen fysiske ændringer på anlægget.
28. Er projektet tænkt placeret indenfor kystnærhedszonen?	X	Nej	Nej, projektet tager udgangspunkt i biogasanlægget, som ikke er placeret indenfor kystnærhedszonen og indebærer ingen fysiske ændringer på anlægget.
Projektets placering	Ja	Nej	Tekst
29. Forudsætter projektet rydning af skov? (skov er et bevokset areal med træer, som danner eller indenfor et rimeligt tidsrum ville danne sluttet skov af højstammede træer, og arealet er større end ½ ha og mere end 20 m bredt.)	X	Nej	Nej, projektet tager udgangspunkt i biogasanlægget, hvorfor der ikke er behov for rydning af skov.
30. Vil projektet være i strid med eller til hinder for realiseringen af en rejst fredningssag?	X	Nej	Nej, projektet tager udgangspunkt i eksisterende biogasanlæg og indebærer ingen fysiske ændringer på anlægget.
31. Afstanden fra projektet i luftlinje til nærmeste beskyttede naturtype i henhold til naturbeskyttelseslovens § 3.	X	Nej	Nedenstående (se også bilag 3) tager ikke udgangspunkt i afstande til de enkelte indtagslinjer, men generelt fra anlægget. Eneste beskyttede naturtyper inden for 500 meter er hhv.: - En sø ca. 40 meter fra nærmeste anlægsdel. - Et beskyttet vandløb umiddelbart syd for anlægget, der løber langs matrikelskel. Det ansøgte projekt indebærer ingen fysiske ændringer og vil ikke påvirke hverken søen eller overdrevet.



		<p>Bilag 3 - Oversigtfoto fra: https://danmarksarealinformation.miljoportal.dk/</p>
32. Er der forekomst af beskyttede arter og i givet fald hvilke?	X	Nej, der forekommer ingen registreringer af beskyttede arter indenfor biogasområdet på naturdata.miljoportal.dk.
33. Afstanden fra projektet i luftlinje til nærmeste fredede område.		Der er ingen fredede områder i nærheden af anlægget.
34. Afstanden fra projektet i luftlinje til nærmeste internationale naturbeskyttelsesområde (Natura 2000-områder, habitatområder, fuglebeskyttelsesområder og Ramsarområder).		Projektet ligger i cirka 5,5 km afstand til nærmeste Natura 2000 område mod nord (Habitatområde Hamild Hede, Ulvemosen og heder i Nørlund Plantage).
35. Vil projektet medføre påvirkninger af overfladevand eller grundvand, f.eks. i form af udledninger til eller fysiske ændringer af vandområder eller grundvandsforekomster?	X	Hvis »ja« angives hvilken påvirkning, der er tale om. Nej, projektets forøgede mængde biomasse vil blive håndteret jf. eksisterende forhold og vilkår, hvorfor der ikke vil forekomme udledning og påvirkning af overfladevand og grundvand.
36. Er projektet placeret i et område med særlige drikkevandinteresser?	X	
37. Er projektet placeret i et område med registreret jordforurening?	X	
38. Er projektet placeret i et område, der i kommuneplanen er udpeget som område med risiko for oversvømmelse.	X	
39. Er projektet placeret i et område, der, jf. oversvømmelsesloven, er udpeget som	X	



risikoområde for oversvømmelse?	Ja	Nej	Tekst
40. Er der andre lignende anlæg eller aktiviteter i området, der sammen med det ansøgte må forventes at kunne medføre en øget samlet påvirkning af miljøet (Kumulative forhold)?	X		Projektet ønskes på et eksisterende biogasanlæg, med marker/skov til alle sider. Der er ikke andre lignende anlæg eller aktiviteter i området, der sammen med det ansøgte må forventes at kunne medføre en øget samlet påvirkning af miljøet. Det ansøgte vil derfor ikke bidrage til nogen øget miljøpåvirkning på de kumulative forhold.
41. Vil den forventede miljøpåvirkning kunne berøre nabolande?	X		Nej, det ansøgte vil ikke have en miljøpåvirkning på nogle nabolande.
42. En beskrivelse af de tilpasninger, ansøger har foretaget af projektet inden ansøgningen blev indsendt og de påtænkte foranstaltninger med henblik på at undgå, forebygge, begrænse eller kompensere for væsentlige skadelige virkninger for miljøet?			Den eneste miljøpåvirkning det ansøgte har, er støjemission fra den ekstra kørsel. Inden der blev ansøgt om miljøgodkendelse til projektet, blev det via beregninger vurderet af NIRAS A/S, om eksisterende støjvilkår kunne overholdes. I redegørelsen fra NIRAS A/S fremgår det at det samlede støjbidrag fra det ansøgte er af marginal karakter og ikke vil medvirke til en væsentlig påvirkning af det samlede støjbidrag fra biogasanlægget. Ekstra vandforbrug til vask af de ekstra køretøjer vurderes at være marginalt og indenfor indvindingsstilladelsen samt indenfor de eksisterende udsving på vandforbruget.

43. Undertegnede erklærer herved på tro og love rigtigheden af ovenstående oplysninger.

Dato: 17. februar 2026

Bygherre/anmelder: Shell Bioqas Månsson A/S v/ Kristian Severin Rasmussen

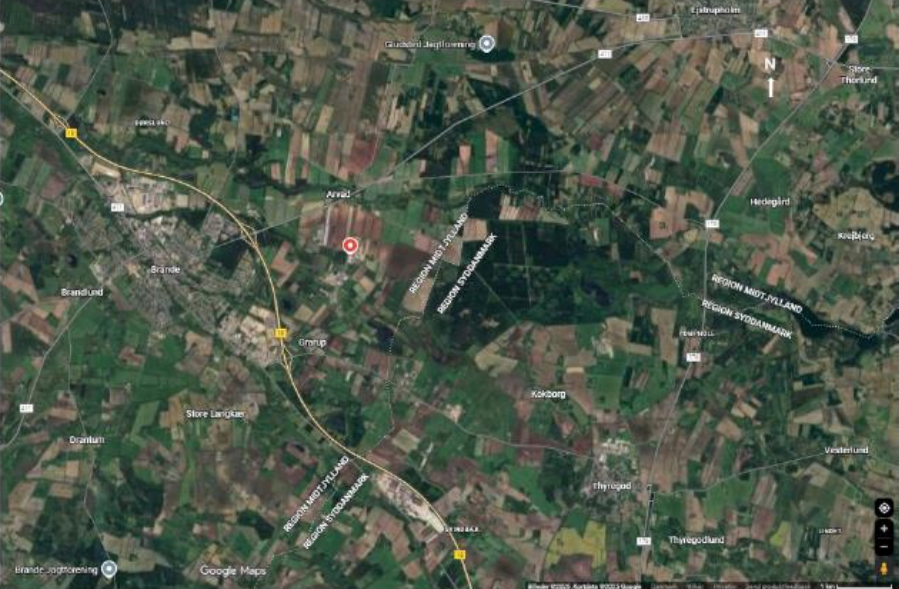
Vejledning

Skemaet udfyldes af bygherren eller dennes rådgiver baseret på bygherrens viden om eget projekt sammenholdt med de oplysninger og vejledninger, der henvises til i skemaet. Det forudsættes således, at bygherren eller dennes rådgiver er fortrolig med den miljølovgivning, som projektet omfattes af. Bygherren skal ikke gennem præcise beregninger angive projektets forventede påvirkninger men alene tage stilling til overholdelsen af vejledende grænseværdier og angivne miljøforhold baseret på de oplysninger, der kan hentes på offentlige hjemmesider.

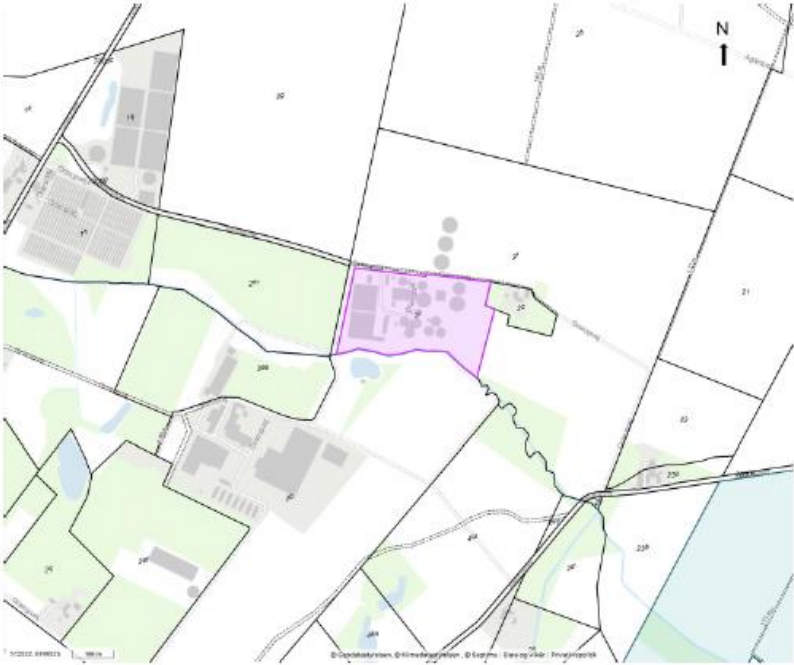
Farverne »rød/gul/grøn« angiver, hvorvidt det pågældende tema kan antages at kunne medføre, at projektet vurderes at kunne påvirke miljøet væsentligt og dermed være VVM-pligtigt. »Rød« angiver en stor sandsynlighed for VVM-pligt og »grøn« en minimal sandsynlighed for VVM-pligt. Hvis feltet er sort, kan spørgsmålet ikke besvares med ja eller nej. VVM-pligten afgøres dog af VVM-myndigheden. I de fleste tilfælde vil kommunen være VVM-myndighed. Bygherres eller dennes rådgivers udfyldelse af skemaet er omfattet af straffelovens § 161 om strafansvar ved afgivelse af urigtige oplysninger til en offentlig myndighed.



Bilag 1 – VVM anmeldelse:

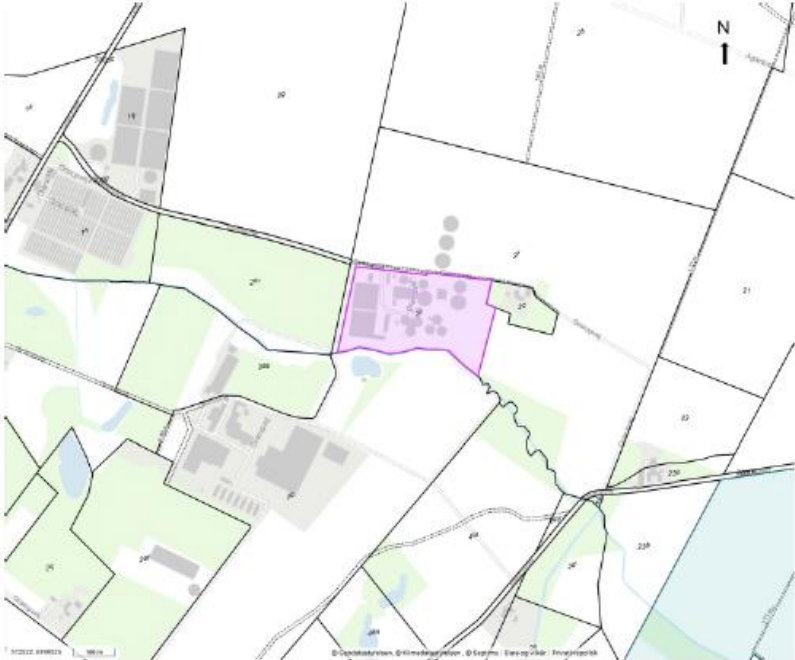


Bilag 2 VVM-anmeldelse:





Bilag 3 VVM-anmeldelse:





Bilag 4 VVM-anmeldelse:



Vurdering af støj ved forøgelse af biomassemodtagelse med 35.000 tons/år

Bilag til ansøgning om tillæg til miljøgodkendelse

Shell Månsson Biogas A/S

Dato: 3. februar 2026

1 Forudsætninger

Der er udført en støjberregning i SoundPlan (version 9.1) med udgangspunkt i de seneste støjberregninger¹, som blev udført i forbindelse med udvidelsen i 2018, hvor tonnagen var 450.000 ton.

Det er valgt at indsætte 6 transporter i dagtimerne på ruten for indlevering af gylle, som er den længste rute i beregningerne og dermed worst-case. Derudover er der tilsvarende øget antallet af transporter hen over brovægten. Alle andre beregningsforudsætninger er uændrede. Aflæsning af gyllen i aflæssehallen var i de tidligere beregninger sat til 100 % i dagtimerne, hvilket er bibeholdt ved nærværende vurdering.

2 Resultater

Forøgelsen i støjbidraget er minimal på 0-0,1 dB(A) jf. nedenstående tabel, der viser støjbelastningen, L_i i dB(A), i dagtimerne.

Beregningspunkt	Nuværende situation dB(A)	+ 35.000 ton dB(A)	Støjgrænse dB(A)	Udvidet usikkerhed dB
BP1: Grarupvej 3C	29,1	29,1	55	3
BP2: Grarupvej 15	37,6	37,6	55	3
BP3: Grarupvej 1B	40,2	40,3	55	3

3 Konklusion

Det kan konkluderes at Shell Månsson biogas A/S stadig kan overholde støjgrænserne i deres miljøgodkendelse ved en forøgelse på 35.000 ton biomasse pr. år. Selv hvis det øgede antal transporter fordeles ud på flere ruter, eller hvis antallet af transporter er en smule højere, vil det ikke give nogen registrerbar ændring i støjbelastningen. Det samme gør sig gældende for de øvrige tidsperioder.

¹ Notat til miljøkonsekvensrapport – Nature Energy Månsson, NIRAS d. 16. oktober 2018.



Bilag 3:

