

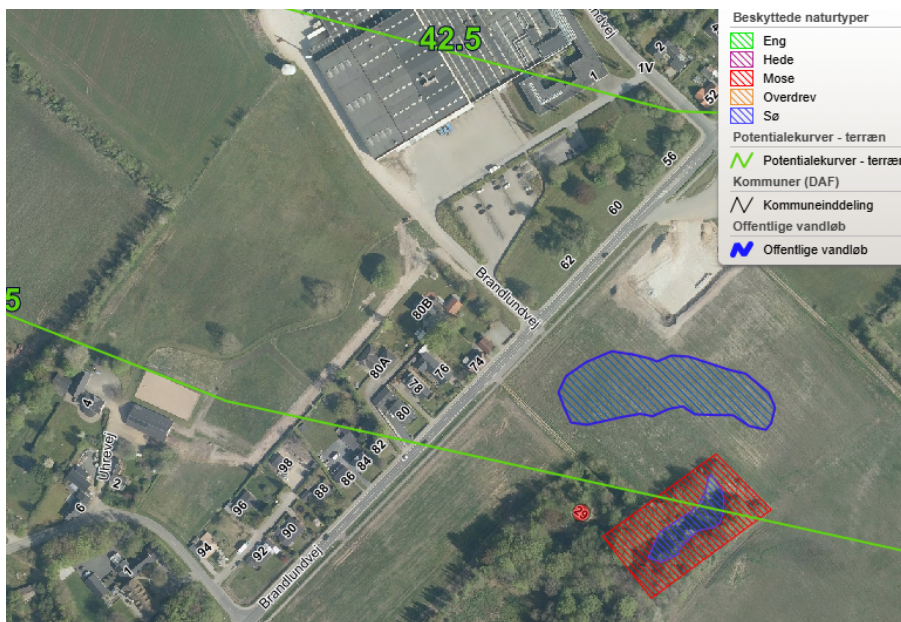


5. februar 2025

Landzonetilladelse til etablering af en sø, Brandlundvej 29, 7330 Brande

Ikast-Brande Kommune har behandlet din ansøgning om etablering af en sø på matr.nr. 1E, Brandlund By, Brande, beliggende Brandlundvej 29, 7330 Brande, se kortudsnit herunder.

Etablering af en sø i landzone kræver som udgangspunkt en landzonetilladelse, i henhold til *planloven*¹.



Kortudsnit 1 – viser placering, omtrentlig udformning og udstrækning af ansøgte sø

Ikast-Brande Kommune giver hermed landzonetilladelse til det ansøgte, i henhold til *planlovens* § 35, stk. 1.

Landzonetilladelsen må først udnyttes efter klagefristens udløb. En eventuel klage har opsættende virkning på udnyttelsen, medmindre Planklage-

¹ Lovbekendtgørelse nr. 572 29. maj 2024 af lov om planlægning.

Miljø og Byggeri
Sjællandsgade 6
7430 Ikast
Tlf.: 99603390

Sagsbehandler:
Line Aagaard
E-mail:
linlaur@ikast-brande.dk
Direkte telefon:
Tlf.: +4599603394
Sagsnr.:
01.03.03-P19-64-24



nævnet bestemmer andet, jævnfør *bekendtgørelse om udnyttelse af tilladelser*².

Landzonetilladelsen bortfalder, hvis den ikke er udnyttet inden fem år efter, jævnfør *planlovens* § 56, stk. 2.

Landzonetilladelsen fritager generelt ikke for at indhente eventuelle dispensationer, tilladelser, godkendelser eller andet efter anden lovgivning – eksempelvis efter bestemmelserne i *museumsloven*³ om fund af fortidsminder i forbindelse med jordarbejde.

Bemærk – søens fremtidige status

Et naturligt plante- og dyreliv vil normalt indfinde sig i søen i løbet af et par år. Herefter vil søen automatisk være omfattet af § 3 i *naturbeskyttelsesloven*⁴. Ændringer i tilstanden (udvidelse, oprensning, opfyldning, udsætning af fisk, krebs, ænder m.v.) må da ikke ske uden dispensation fra Ikast-Brande Kommune. Der kan som udgangspunkt kun gives dispensation til tiltag, der forbedrer naturtilstanden og understøtter søen som naturtype.

Betingelser

Landzonetilladelsen betinges af, at følgende vilkår overholdes:

- Der skal holdes en afstand på mindst 30 meter til områder beskyttet efter § 3 i *naturbeskyttelsesloven*, for at undgå at etablering af søen påvirker mosens naturtilstand.
- Opgravet materiale skal fjernes og udsprede på arealer, der ikke er mellem søen og mosen og ikke er beskyttet efter § 3 i *naturbeskyttelsesloven*, i et lag på højst 30 cm, således at der ikke fremkommer volde eller lignende.
- Der må ikke laves tilløb til søen.
- Museum Midtjylland kontaktes på telefon 96 26 19 00 inden arbejdet sættes i gang, og at gravearbejdet straks indstilles, hvis der under gravearbejdet stødes på jordfaste fortidsminder.
- Søen skal tilpasses det omgivende terræn, og der må ikke etableres vold omkring søen

Projektet

Ansøger ønsker at etablere en sø på mellem 3-5000m², uden tilløb, på jord som for nuværende er i omdrift. Det er nødvendigt med afløb fra søen idet søen etableres i en gammel lergrav og der er derfor stort set ingen nedsivning fra søen, søens overløb vil blive etableret hvor vandet lø-

² *Bekendtgørelse nr. 130 af 28. januar 2017 om udnyttelse af tilladelser, frist for indgivelse af klage, indsendelse af klage til Planklagenævnet og opsættende virkning af klage for visse afgørelser truffet efter lov om planlægning og visse andre love (med senere ændringer).*

³ *Lovbekendtgørelse nr. 358 af 8. april 2014 af museumsloven (med senere ændringer).*

⁴ *Lovbekendtgørelse nr. 927 af 28. juni 2024 af lov om naturbeskyttelse.*



ber idag. I søen vil ikke blive udsat fisk, krebs eller ænder og søen vil derfor heller ikke blive benyttet som PUT & take sø. Der vil ikke blive plantet træer eller buske i forbindelse med søen og den vil heller ikke blive hegned. Søens form ønskes tilpasset den lidt aflange form på lavningen på arealet og dermed også at søen naturligt falder ind i landskabet.

Begrundelse

Ikast-Brande Kommune begrundet sin afgørelse om landzonetilladelse med følgende vurderinger:

Nabobeboelser

Søen skal ligge ca. 50 meter øst for nærmeste nabobeboelse (Brandlundvej 74, 7330 Brande).

Kommunen skal skriftligt orientere naboer om det ansøgte, inden der kan gives landzonetilladelse, jævnfør *planlovens* § 35, stk. 4 og 5, med mindre det ansøgte efter kommunens skøn er af underordnet betydning for naboerne. Naboer er defineret som ejere og brugere af de ejendomme, der grænser op til (har fælles skel med) den ejendom, hvor der søges om landzonetilladelse til. Derudover gælder de almindelige partshøringsregler i henhold til *forvaltningsloven*⁵.

Ikast-Brande Kommune skønner på baggrund af det oplyste og ovenstående, at den ansøgte sø er af underordnet betydning for naboerne, samt at ikke andre end ansøger/ejer har partsstatus i sagen, idet nærmeste nabobeboelser enten ikke har fælles skel med ansøgte, da vejmatiklen til Brandlundvej ligger imellem, eller at søen ikke vil være direkte synlig fra matriklen pga. terrænet.

Natur

Det nærmeste registrerede naturareal, som er beskyttet efter § 3 i *naturbeskyttelsesloven*⁶, er en mose med små søer, der ligger ca. 30 meter syd for søens ønskede placering. Den nærmeste beskyttede naturtype (mose med små søer) er følsom overfor ændret hydrologi. Grundet afstanden til den beskyttede naturtype, grundvandets strømningsretning (mod nord) og afstand til terræn samt strømningsvejene på overfladen vurderer Ikast-Brande Kommune, at naturtypen ikke vil blive påvirket.

Det nærmeste Natura 2000-område (internationale naturbeskyttelsesområde) er habitatområdenummer H63 – Mose ved Karstoft Å – som ligger ca. 6,5 km syd for søen.

Habitatområdet har ingen hydrologisk eller økologisk sammenhæng med arealet, hvor projektet gennemføres. Samtidig er der relativ stor afstand

⁵ Lovbekendtgørelse nr. 433 af 22. april 2014 af *forvaltningsloven*.

⁶ Lovbekendtgørelse nr. 240 af 13. marts 2019 af *lov om naturbeskyttelse* (med senere ændringer).



fra søen til Natura 2000-området. Der er ydermere relativ stor afstand, ca. 1 km, til Brande Å, som står i hydrologisk og dermed også økologisk kontakt med H61 – Skjern Å. Ikast-Brande Kommune vurderer derfor, at projektet ikke i sig selv - eller i forbindelse med andre planer og projekter vil påvirke Natura 2000-områder samt naturtyper eller arter på udpegningsgrundlaget væsentligt.

Af bilag IV til *EF-habitatdirektivet*⁷ fra 1992 fremgår en række dyre- og plantearter, som er strengt beskyttede, uanset om de forekommer inden for et af de udpegede Natura 2000-områder eller udenfor. Der må derfor ikke gives tilladelse til aktiviteter, der kan beskadige eller ødelægge de pågældende dyrearters yngle- og rasteområder.

Nationalt Center for Miljø og Energi (DCE) har undersøgt forekomsten af bilag IV-arter i Danmark i et kvadratnet på 10 km X 10 km – i hvert kvadrat registreres tilstedeværelse eller fravær af arten. I det kvadratnet, som omfatter det ansøgte, er der fundet følgende bilag IV-arter: Vandflagermus, sydflagermus, odder, markfirben, stor vandsalamander, spids-snudet frø, grøn kølleguldsmed og ulv.

I kraft af søens placering på et areal som for nuværende er i omdrift vurderer Ikast-Brande Kommune, at den ikke vil påvirke bilag IV-arter i området. Sammenfattende vurderer Ikast-Brande Kommune, at etableringen af søen samlet set ikke vil medføre beskadigelse eller ødelæggelse af yngle- eller rasteområder i det naturlige udbredelsesområde for de dyrearter, der er optaget i *EF-habitatdirektivets* bilag IV, litra a), samt ikke vil medføre ødelæggelse af livsstadier af de plantearter, som er optaget i *EF-habitatdirektivets* bilag IV, litra b).

Ejendommen ligger ikke indenfor nogen bygge- og beskyttelseslinjer. Der er heller ikke registreret beskyttede sten- og jorddiger⁸ på stedet.

Stedet, hvor søen etableres, ligger uden for lokalplaner, fredskov, diverse fredninger, gas- og el-transmissionsnet, samt uden for områder, der i Kommuneplan 2021-2033 for Ikast-Brande Kommune er omfattet af kommuneplanrammer og/eller udpeget som særligt værdifulde landbrugsområder, bevaringsværdige landskaber, større sammenhængende landskaber, kirkeomgivelser, værdifulde kulturmiljøer, kulturhistoriske bevaringsværdier, geologiske bevaringsværdier, råstofinteresse- og graveområder og fremtidig natur.

Partshøring

⁷ Rådets direktiv 92/43/EØF af 21. maj 1992 om bevaring af naturtyper samt vilde dyr og planter (med senere ændringer).

⁸ Et sten- eller jorddige, som er beskyttet jævnfør § 19a i *museumsloven* (Lovbekendtgørelse nr. 473 af 8. april 2014 af lov om museumslov (med senere ændringer)).



Ikast-Brande Kommune sendte dig den 13. december 2024 en foreløbig vurdering, hvoraf det fremgik, at vi forventede at meddele landzonetilladelse til det ansøgte på nærmere vilkår. Du havde mulighed for at fremkomme med dine bemærkninger til den foreløbige vurdering inden for 2 uger fra modtagelsen. Du ønskede placeringen en smule ændret og en opdateret version fremsendtes derfor den 3. januar 2025.

Du har ikke indsendt bemærkninger til den opdaterede foreløbige vurdering. Afgørelsen træffes derfor på det foreliggende grundlag.

Samlet vurdering

Ikast-Brande Kommune vurderer samlet, på baggrund af ovenstående, at det ønskede projekt ikke vil påvirke naboer, landskab eller natur negativt.

Offentliggørelse

Afgørelsen om landzonetilladelse er truffet mandag den 6. januar. 2025 og bliver offentliggjort på kommunens hjemmeside <https://ikast-brande.dk/offentliggoerelser-og-hoeringer>, samme dag.

Klagevejledning

Hvis du ønsker at klage over denne afgørelse, kan du klage til Planklagenævnet. Klagefristen udløber fire uger efter offentliggørelsen – det vil sige klagen skal indgives **senest mandag den 5. marts 2025**.

Følgende kan klage:

Ansøger, erhvervsministeren og enhver med retlig interesse i sagens udfald, herunder en nationalparkfond oprettet efter *lov om nationalparker*⁹. Landsdækkende foreninger og organisationer, der som hovedformål har beskyttelsen af natur og miljø eller varetagelsen af væsentlige brugerinteresser inden for arealanvendelsen, er også klageberettigede, hvis foreningen eller organisationen har vedtægter eller love, som dokumenterer dens formål, og hvis den repræsenterer mindst 100 medlemmer.

Du klager via Klageportalen, som du finder via klagenævnets hjemmeside www.naevneneshus.dk. Du logger på Klageportalen med MitID. En klage er indgivet, når den er tilgængelig for Ikast-Brande Kommune via Klageportalen. Når du klager, skal du betale et gebyr på 900 kr. for borgere og 1.800 kr. for virksomheder, organisationer og offentlige myndigheder.

I Klageportalen sendes din klage automatisk først til Ikast-Brande Kommune. Hvis Ikast-Brande Kommune fastholder afgørelsen, sender Ikast-Brande Kommune klagen videre til behandling i nævnet via Klageportalen. Du får besked om videresendelsen.

⁹ Lovbekendtgørelse nr. 120 af 26. januar 2017 af lov om nationalparker.



Planklagenævnet afviser din klage, hvis du sender den uden om Klageportalen, medmindre du er fritaget for brug af Klageportalen. Hvis du ønsker at blive fritaget for at bruge Klageportalen, skal du sende en begrundet anmodning til Ikast-Brande Kommune. Ikast-Brande Kommune videresender din anmodning til nævnet, som herefter beslutter, om du kan fritages. De nærmere betingelser for at blive fritaget kan de se på nævnets hjemmeside www.naevneneshus.dk.

En klage har opsættende virkning på tilladelsen, med mindre Planklagenævnet bestemmer andet (i særlige tilfælde). Tilladelsen må således ikke udnyttes før klagefristens udløb.

Ifølge § 62 i *planloven* kan afgørelsen desuden prøves ved domstolene. Et eventuelt sagsanlæg skal anlægges inden seks måneder efter, at afgørelsen er offentliggjort.

Med venlig hilsen

Line Aagaard
Landbrug og Landzone

Vedlagt:

Gode råd til etablering af en ny sø

Kopi sendt til:

Ejer

Danmarks Naturfredningsforening – e-mail: dnikast-brande-sager@dn.dk

Danmarks Sportsfiskerforbund – e-mail: post@sportsfiskerforbundet.dk

Danmarks Sportsfiskerforbund – e-mail: lbt@sportsfiskerforbundet.dk

Dansk Kano og Kajak Forbund, Idrættens Hus – e-mail: miljoudvalg@kano-kajak.dk

Dansk Ornitologisk Forening – e-mail: natur@dof.dk

Dansk Ornitologisk Forening, DOF Ikast-Brande – e-mail: ikast-brande@dof.dk

Energinet.dk – e-mail: ledningsinfo@energinet.dk

Friluftsrådet, lokalt – e-mail: ikast-brande@friluftsraadet.dk

Friluftsrådet, landsdækkende – e-mail: lokalraad@friluftsraadet.dk

Administrationen for Museum Midtjylland – e-mail: yjp@museummidtjylland.dk



Gode råd til etablering af en ny sø

- Etablere søen med jævn og fladt skrånende bund og bredder, så hældningen på brinkerne ikke falder med mere end 1:3-1:8. Det giver en stor bredzone, der giver levested til flere planter og dyr.
- Undgå at fodre i eller ved søen. Fodret vil tilføre næringsstoffer til søen og føre til algeopvækst
- Etabler en 10 meter randzone omkring søen, hvor der ikke gødes, sprøjtes, dyrkes eller anden jordbearbejdning. Dette beskytter søen mod tilførsel af næringsstoffer, som kan ødelægge vandkvaliteten.
- Tag høslæt på arealet omkring søen de første år. Hvis søen er anlagt på tidligere næringsrigt omdrift jord, kan det betale sig at slå græsset og fjerne det afslåede materiale de første år. Dette udpiner jorden, og giver en mere varieret plantesammensætning omkring søen og derved øges biodiversiteten omkring søen.
- Plant ikke træer og buske nærmere end 15 meter fra søens kant, da bladnedfald i søen kan skade vandkvaliteten, når bladene skal nedbrydes, samtidig med at de tilfører vandet næring.
- Lav ikke øer i søen, da det vil fremme tilgroningen af søen.
- Udsæt ikke fugle, fisk eller krebs, da disse vil påvirke det naturligt dyreliv. Når søen bliver omfattet af § 3 i *naturbeskyttelsesloven*, må der ikke udsættes fugle, fisk eller krebs, da dette vil være i strid på § 3 i *naturbeskyttelsesloven*. Udsætningen kan desuden kræve tilladelse efter anden lovgivning.

Bemærk i øvrigt:

- At eventuelle drænrør, som dræner naboens areal, ikke må beskadiges. Ændring af drænførløb kræver en tilladelse efter *vandløbsloven*¹⁰.
- At hvis det opgravede materiale udspreddes på en anden matrikel, skal dette anmeldes til kommunen¹¹.
- Der må ikke laves til- og afløb fra søen til vandløb. Dette vil kræve en tilladelse efter *vandløbsloven*. Tilløb til søen kan desuden skade søen, både ved tilførsel af både organisk og uorganisk materiale,

¹⁰ Lovbekendtgørelse nr. 1217 af 25. november 2019 af lov om vandløb (med senere ændringer).

¹¹ <http://www.ikast-brande.dk/selvbetjening/selvbetjeningsloesninger/jordflytning-anmeldelse>



som lægger sig på bunden, samt næringsstoffer. Dette vil forringe vandkvaliteten.

