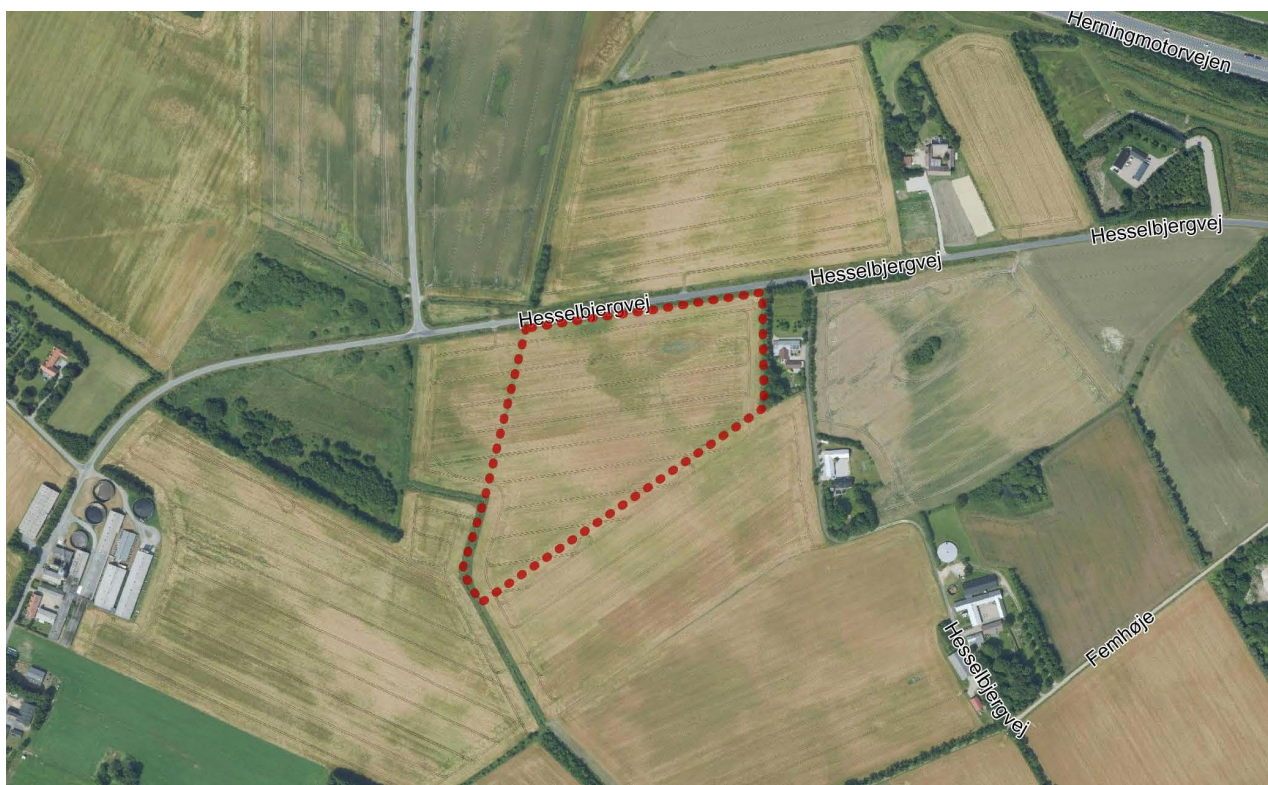


## Afgrænsning af miljørapporterne for

miljøvurdering af lokalplan nr. 463 og tillæg nr. 43 til Ikast-Brande  
Kommuneplan 2021-2033,

samt

miljøkonsekvensvurdering af det konkrete projekt for teknisk  
anlæg (jordhotel) ved Hesselbjergvej sydvest for Ikast



**Udarbejdet af**  
Ikast-Brande Kommune  
Sjællandsgade 6  
7340 Ikast

Den 01 november 2023

## Indhold

1. Læsevejledning
2. Indledning
3. Beskrivelse af projektet og planforslaget
4. Plangrundlag
5. Lovgrundlag – Miljøvurdering af planer
6. Høring af berørte myndigheder og offentligheden
7. Afgrænsning af indhold i miljørapporten

### 1. Læsevejledning

En projektudvikler har ansøgt Ikast-Brande Kommune om tilladelse til at etablere et jordhotel sydvest for Ikast. Ansøgningen medfører krav om udarbejdelse af kommuneplantillæg og lokalplan med tilhørende miljøvurdering af planerne. Derudover skal der udarbejdes en miljøkonsekvensvurdering af det konkrete projekt (etableringen af et jordhotel).

Ikast-Brande Kommune afgrænser omfanget af miljøvurdering af planerne og miljøkonsekvensvurdering af projektet i dette afgrænsningsnotat. Miljøvurderingen af planerne og det konkrete projekt vil ske i et parallelt forløb, men skal behandles i to separate rapporter, der skal belyse de miljømæssige konsekvenser for hhv. planer og projekt.

Idet der er tale om en projektlokalplan vil mange vurderinger dog være enslydende for både planlægning og projekt, hvorfor de to rapporter indholdsmæssigt vil ligne hinanden.

Tabel 1 viser afgrænsningen af, hvilke miljøfaktorer, der skal behandles samt i hvilket omfang og i hvilken detaljeringsgrad i hhv. miljørapporten af planerne og miljøkonsekvensrapporten af projektet.

### 2. Indledning

En projektudvikler ønsker at købe et areal til et jordhotel ved Hesselbjergvej lige syd for Herningmotorvejen og sydvest for Ikast.

Et jordhotel er et sted, hvor man kan opbevare ren og lettere forurenede overskudsjord fra byggerier og anlægsarbejde midlertidigt, indtil der opstår et behov andre steder for at genanvende overskudsjorden.

Jordhotellet ønskes placeret tæt på motorvejen, så lastbiler til og fra området nemt kan komme på motorvejen. Placeringen ved Hesselbjergvej sikrer, at lastbilerne ikke skal passere omkringliggende boliger med jordtransporten. Udover at håndtere jord ønsker projektudvikler også at nedknuse rene betonblokke nogle begrænsede dage om året.

Projektudvikler har anmodet om frivillig miljøkonsekvensvurdering af det konkrete projekt.

Forud for udarbejdelsen af miljørapporten og miljøkonsekvensrapporten skal myndigheden, som i dette tilfælde er Ikast-Brande Kommune, foretage en afgrænsning af miljørapporten og miljøkonsekvensrapportens omfang i et afgrænsningsnotat.

Afgrænsningsnotatet indeholder en afgrænsning af de væsentlige forhold, som skal beskrives, analyseres og vurderes i miljørapporten og miljøkonsekvensrapporten.

Der kan i miljøvurderingsprocessen dukke nye oplysninger op, der også vil kræve en miljøvurdering. Kommuneplantillægget og lokalplanforslaget samt tilhørende rapport skal i offentlig høring i minimum 8 uger.

Ikast-Brande Kommune har foretaget en afgrænsning af miljørapporten og miljøkonsekvensrapportens indhold og vurderet, at der alene skal vurderes på lokalplanens og kommuneplantillæggets påvirkning af:

- Den biologiske mangfoldighed samt fauna og flora, herunder:
  - Natura 2000
  - Bilag IV arter
  - Beskyttede naturtyper
  
- Klimatiske faktorer og vand, herunder:
  - Grundvandsinteresser
  - Overfladevand, jordbund og recipientpåvirkning
  
- *Menneskers sundhed*
  - Støv, støj og lysforurening

Ovenstående forhold der skal beskrives, analyses og/eller vurderes i miljøvurdering af planerne og miljøkonsekvensvurderingen af projektet er nærmere gennemgået i Tabel 1.

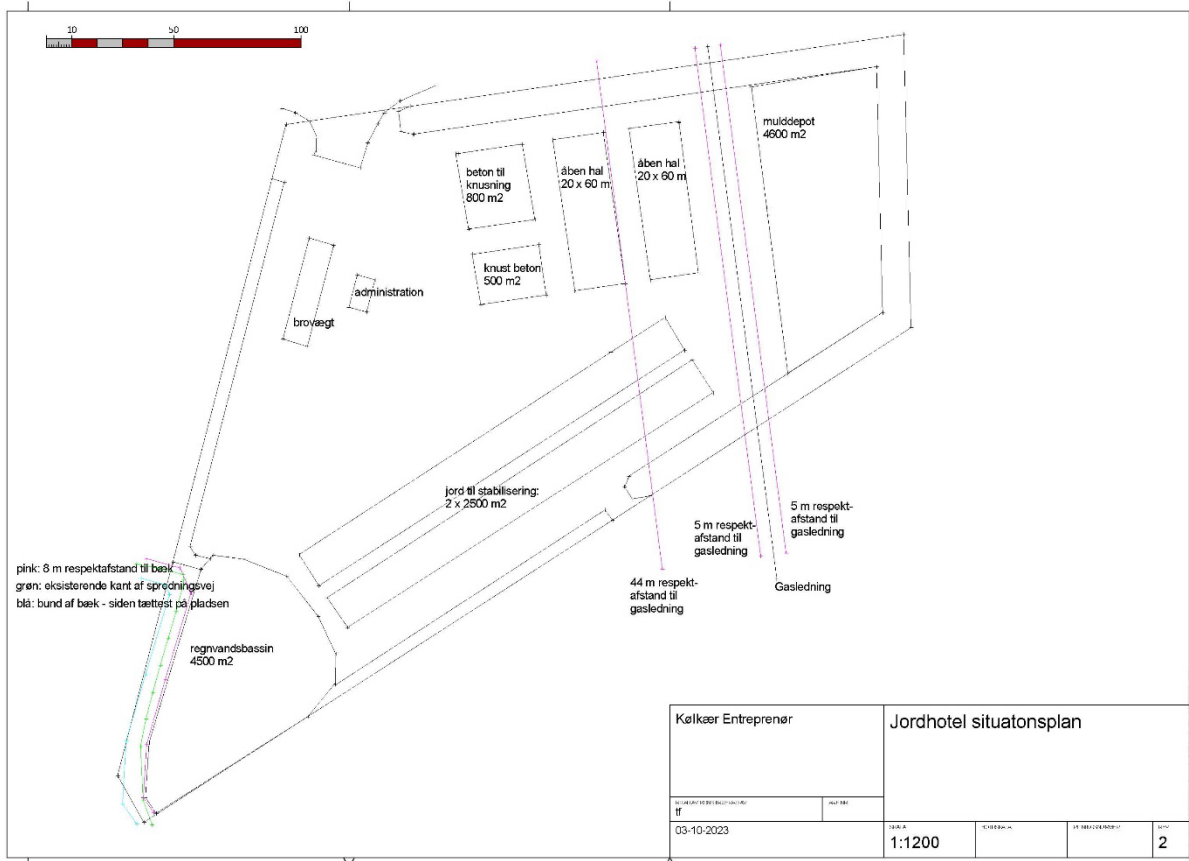
### **3. Beskrivelse af projektet og planforslagene**

Projektudvikler ser et potentiale i at genanvende overskudsjord fra anlægsarbejde og dermed gøre det til en ressource i stedet for affald. Normalt køres overskudsjord i depot i grusgrave og lettere forurenede jord bliver kørt til godkendte anlæg som håndterer det. En meget stor del af denne "affaldsjord" vil kunne bruges som eksempelvis tilbagefyld i ledningsgrave eller som fyldjord i vejdamninger osv.

Den del af overskudsjorden som er kategoriseret som "lettere forurenede", vil kunne stabiliseres (blandes med brændt kalk) og vil derefter kunne genanvendes som fyld ved vejdamninger osv.

Projektudvikler ønsker at etablere og drive et jordhotel ved Hesselbjergvej for at håndtere jord og derudover ønsker de også at modtage mindre mængder af rene betonbrokker til nedknusning nogle begrænsede dage om året, ligeledes til videresalg for genanvendelse.

Da arealet ligger i OSD-område, søges der kun om tilladelse til modtagelse af rene betonbrokker samt ren og lettere forurenede jord, som på forhånd er anmeldt og evt. analyseret.



Figur 1: Jordhotellets/pladsens forventede indretning

Indkørslen anlægges ved pladsens nordvestlige hjørne, så langt fra de nærmeste naboer som muligt.

Overfladevand opsamles i internt regnvandsbassin i pladsen sydvestlige hjørne, som har direkte sammenhæng til grøfter langs afværge volden. Fra bassinet søges tilladelse til droplet udløb til Hesselbjerg Bæk mod vest, gennem en prøveudtagningsbrønd og der foreslås som udgangspunkt udtagning af vandprøve til analyse én gang pr. mdr.

Der planlægges for en mindre administrationsbygning på pladsens nordvestlige hjørne tæt på indkørslen, hvor der regnes med at skulle sidde en medarbejder og i korte perioder måske to medarbejdere.

Pladsen er organiseret så hele pladsen er omkranset af jordvolde, mod nord og øst etableres volden i 5 m, for at skærme de nærmeste naboer for støj og lys fra pladsen. Mod syd og vest etableres volden i 1 m, for at fungere som afværgeforanstaltning i tilfælde af skybrud, så overfladevand ikke forlader arealet ukontrolleret.

Pladsen er organiseret, så mulddepoter og jordbunker, som kan blive op til 10 meter i højden, placeres mod øst for at skabe mest mulig afstand til fra aktiviteterne på pladsen til naboerne lige umiddelbart mod øst.

Der er taget hensyn til vandløbet og spredningsvejen for dyr og planter mod sydvest ved at holde en respektafstand til området, hvilket også gælder jordvolde og andre anlæg.

#### **4. Plangrundlag**

Ikast-Brande Kommune vurderer, at den ønskede ændring i det aktuelle område er så væsentlig, at det forudsætter udarbejdelse af en lokalplan jævnfør Planlovens § 13. Lokalplanen skal muliggøre, at området kan benyttes til jordhotel med dertilhørende anlæg.

En lokalplan må ikke være i uoverensstemmelse med kommuneplanen. Lokalplanen er ikke i overensstemmelse med Ikast-Brande Kommuneplans eksisterende rammebestemmelser eller retningslinjer for området. Derfor skal der efter Planlovens kap. 6 om planers tilvejebringelse og ophævelse også udarbejdes et tillæg til kommuneplanen for at ændre plangrundlaget.

Området er ikke rammelagt i Ikast-Brande Kommuneplan 2021-2033, så planlægningen forudsætter at der bliver udarbejdet et kommuneplantillæg, som udlægger arealet til tekniske anlæg.

Ikast-Brande Kommune har vurderet, at der er tale om en væsentlig ændring i kommuneplanens eksisterende arealudlæg og rammebestemmelser, og at det derfor forudsætter en foroffentlighedsfase, hvor naboer, m.fl. tidligt i planprocessen får mulighed for at komme med ideer og forslag til den videre planlægning. Ikast-Brande Kommune har derfor udarbejdet et debatoplæg, der har været sendt ud til naboer i en offentlig fordebat i to uger fra d. 16. november 2023 til og med d. 30. november 2023.

#### **5. Lovgrundlag**

Ifølge lov om miljøvurdering af planer og programmer og af konkrete projekter (VVM) (jf. lovbekendtgørelse nr. 4 af 03/01/2023), skal der udarbejdes en miljøvurdering af plangrundlaget og en miljøkonsekvensvurdering af det konkrete projekt.

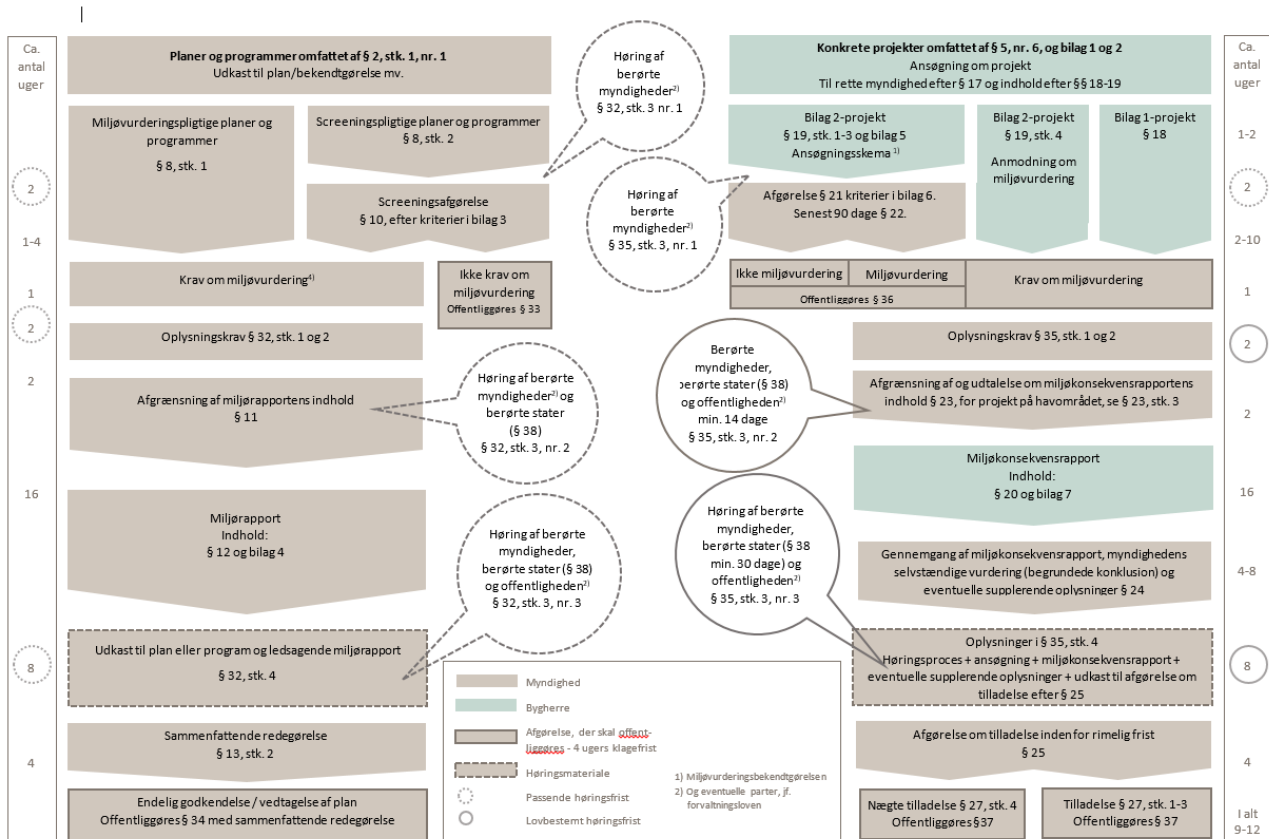
Ikast-Brande Kommune vurderer, at jordhotellet er omfattet af bilag 2 nr. 11 b "Anlæg til bortskaffelse af affald (projekter, som ikke er omfattet af bilag 1)."

#### Afgrænsning af miljørapporternes indhold

Jævnfør miljøvurderingslovens § 11 skal myndigheden forud for udarbejdelsen af miljørapporten for planer og programmer omfattet af § 8, stk. 1 og miljøkonsekvensrapporten for projekter omfattet af §15 stk. 1 pkt. 3, foretage en afgrænsning af miljørapporten og miljøkonsekvensrapportens indhold.

Af diagrammet på næste side fremgår processen for miljøvurdering af planer og projekt.

## Miljøvurdering/screening af planer og programmer og af konkrete projekter efter miljøvurderingsloven



Kilde: "Vejledning til lov om miljøvurdering af planer og programmer og af konkrete projekter (VVM): Planer og programmer"

### Krav til miljørapportens indhold

Miljøvurderingen af planlægningen indeholder en vurdering af den væsentlige indvirkning på de miljøforhold, der fastlægges som en følge af planlægningens gennemførelse, samt rimelige alternativer, under hensyn til planens mål og geografiske anvendelsesområde.

Miljørapporten (miljøvurdering af planerne) skal jævnfør miljøvurderingslovens § 12 (bilag 4), som udgangspunkt indeholde:

- En beskrivelse af planlægningens indhold, hovedformål og forbindelser med anden relevant planlægning.
- En beskrivelse af de nuværende miljøforhold og en vurdering af udviklingen, hvis planlægningen ikke gennemføres (0-alternativet).
- En beskrivelse af miljøforholdene i områder, der kan blive væsentligt berørt.
- En beskrivelse af ethvert miljøproblem, som er relevante for planlægningen.
- En beskrivelse af, hvordan der er taget hensyn til projektets mulige påvirkning af beskyttede områder og relevante nationale og internationale miljømålsætninger.
- En beskrivelse af projektets forventede væsentlige virkninger på miljøet, herunder i forhold til det brede miljøbegreb.

- En beskrivelse af undersøgte alternativer og det valgte alternativ, planlagte afværgeforanstaltninger og eventuelle overvågningsordninger samt metode og manglende viden.
- Et ikke-teknisk resumé.

### **Krav til miljøkonsekvensrapportens indhold**

Miljøkonsekvensvurderingen af projektet indeholder en vurdering af projektets sandsynlige væsentlige indvirkning på miljøet. Omfanget og detaljeringsgraden af de oplysninger og beskrivelser, som bygherren skal fremlægge i miljøkonsekvensrapporten, fastsættes af miljømyndigheden i en udtalelse, jf. miljøvurderingslovens § 23, som fremsendes til bygherre.

Miljøkonsekvensrapporten (miljøkonsekvensvurderingen af projektet) skal, jævnfør miljøvurderingslovens § 20 (bilag 7), som udgangspunkt indeholde:

- En beskrivelse af projektets beliggenhed, omfang og karakteristika samt sammenhængen til øvrige projekter.
- En beskrivelse af de nuværende miljøforhold og en vurdering af udviklingen, hvis projektet ikke gennemføres (referencescenarie).
- En beskrivelse af projektets forventede væsentlige virkninger på miljøet herunder: den biologiske mangfoldighed, befolkningen, menneskers sundhed, flora, fauna, jordarealer, jordbund, vand, luft, klimatiske faktorer, materielle goder, landskab og kulturarv (herunder kirker og deres omgivelser samt arkitektonisk og arkæologisk arv), større menneske- og naturskabte katastroferisici og ulykker og ressourceeffektivitet samt det indbyrdes forhold mellem disse faktorer.
- En beskrivelse af, hvordan der er taget hensyn til projektets mulige påvirkning af beskyttede områder og relevante nationale og internationale miljømålsætninger.
- En beskrivelse af undersøgte alternativer, herunder også i forhold til kystnærhedszonen, og det valgte alternativ, planlagte afværgeforanstaltninger og eventuelle overvågningsordninger samt metode og manglende viden.
- En beskrivelse af projektets forventede skadelige virkninger på miljøet som følge af projektets sårbarhed over for større ulykker og/eller katastrofer.
- Et ikke-teknisk resumé og en referenceliste.

Der udarbejdes et udkast til §25-tilladelse til projektet på grundlag af miljøkonsekvensrapporten. Udkastet til §25-tilladelse sendes i offentlig høring samtidigt med at miljøkonsekvensrapporten er sendt i høring.

§25-tilladelsen indarbejdes i virksomhedens miljøgodkendelse.

### **6. Høring af berørte myndigheder og offentligheden**

Ikast-Brande Kommune skal foretage en høring af berørte myndigheder ved afgrænsningen af miljørapportens indhold, før Kommunen tager stilling til afgrænsningen af miljørapporten, jf. § 32, stk. 3, nr. 2.

Ikast-Brande Kommune skal foretage en høring af berørte myndigheder og offentligheden ved afgrænsningen af miljøkonsekvensrapportens indhold jf. § 35, stk. 3 nr. 2.

Kommunen har på baggrund af en konkret vurdering sendt afgrænsningsnotatet til følgende berørte myndigheder:

- Miljøstyrelsen
- Plan- og Landdistriktsstyrelsen
- Brand og Redning Midtvest
- Museum Midtjylland
- Vejdirektoratet

Miljørapporten, miljøkonsekvensrapporten samt udkast til §25-tilladelsen vil efterfølgende blive offentliggjort sammen med forslag til lokalplanen og kommuneplantillægget, når disse sendes i offentlig høring.

## **7. Afgrænsning af indhold i miljørapporten og miljøkonsekvensrapporten**

Dette afgrænsningsnotat indeholder Ikast-Brande Kommunes afgrænsning af indholdet til miljørapporten af lokalplan nr. 463 og tillæg nr. 43 til Ikast-Brande Kommuneplan 2021-2033 og til indholdet af miljøkonsekvensrapporten for det konkrete projekt for et jordhotel ved Hesselbjergvej sydvest for Ikast.

De grundlæggende krav til miljørapportens indhold er beskrevet i Miljøvurderingslovens bilag 4, mens kravene til miljøkonsekvensrapportens indhold er beskrevet i Miljøvurderingslovens bilag 7. Se nærmere i afsnit 5 om lovgrundlag.

Det er vurderet, at miljørapporten og miljøkonsekvensrapporten ikke behøver forholde sig til alle miljøfaktorer i det brede miljøbegreb, da planerne og projektet ikke forventes at få en væsentlig indvirkning på alle miljøfaktorer.

I afgrænsningen af miljøfaktorer er der anvendt et skema med en vurdering af de temaer der fremgår af miljøbegrebet, som en miljøvurdering jf. miljøvurderingslovens § 1, stk. 2 skal omfatte. Se skemaet i tabel 1 på næste side.

Skemaet indeholder en vurdering af hvilke miljøfaktorer, der kan blive påvirket af planerne og projektet, og hvilke miljøfaktorer der vurderes ikke vil blive påvirket. Skemaet skal derfor forstås som Ikast-Brande Kommunes afgrænsning af de to miljørapporters indhold. Af skemaet fremgår derfor, hvilke temaer der skal behandles, samt hvilke temaer der ikke skal behandles, og ligeledes om de enkelte temaer skal behandles i hhv. miljøvurderingen af planen og/eller i miljøkonsekvensvurderingen af projektet samt i hvilket omfang og detaljeringsgrad.



Oplysninger i henhold til miljøvurderingslovens §12 og §20, jf. bilag 4 og bilag 7 (LBK nr. 4 af 03/01/2023)	Ikke relevant	Belyses ikke yderligere	Væsentlig påvirkning	Behandles i miljøvurdering af planerne	Behandles i miljøkonsekvensvurderingen af projektet
Miljøfaktorer					
<b>Den biologiske mangfoldighed samt fauna og flora,</b> herunder:					
Natura 2000			(X)	(X)  Miljørapporten skal belyse og vurdere påvirkningen af Natura 2000-områder ved planlægningen for tekniske anlæg.	(X)  Det ansøgte projekt udføres uden for Natura 2000-områderne. Det nærmeste Natura 2000-område (internationale naturbeskyttelsesområde) er habitatområdenummer H64 – Harrild Hede, Ulvemosen og heder i Nørlund Plantage – som ligger ca. 6 km syd øst for projektområdet.  Projektområdet afvander til Hesselbjerg bæk, som længere nede i vandløbssystemet løber ud i Skjern Å (habitat område nr. 61). Der er ca. 13 km i fugleflugt fra planområdet til habitatområdet.  I miljøkonsekvensrapporten skal der: <ul style="list-style-type: none"> <li>• vurderes nærmere på, om udledningen af vand fra området kan påvirke Natura 2000 området nedstrøms.</li> </ul>

Oplysninger i henhold til miljøvurderingslovens §12 og §20, jf. bilag 4 og bilag 7 (LBK nr. 4 af 03/01/2023)	Ikke relevant	Belyses ikke yderligere	Væsentlig påvirkning	Behandles i miljøvurdering af planerne	Behandles i miljøkonsekvensvurderingen af projektet
<b>Miljøfaktorer</b>					
Bilag IV arter			(X)	(X)  Der skal med baggrund i feltundersøgelser og eksisterende data i miljørapporten foretages en kortlægning og vurdering af forekomster af mulige Bilag IV-arter i planområdet, herunder vurdering af planernes mulige effekter for lokal spredning og fouragering af relevante bilag IV-arter.  Derudover skal planernes påvirkning af bilag IV-arternes yngle- og rasteområde beskrives og vurderes.	(X)  Omkring Ikast findes der ud over flere arter af flagermus også odder, markfirben, spidssnudet frø, bæver og ulv. Projektområdet er i dag dyrket mark og vurderes derfor ikke at være yngle eller rasteområde for ovenstående bilag IV arter.  I kanten af området løber et mindre vandløb. Vandløbet vurderes ikke at være stort nok til at kunne være egnet som yngle- eller rasteområde for odder eller bæver og vandløbet er desuden på strækningen omgivet af dyrkede marker. Men vandløbet vurderes at kunne fungere som ledelinje for flagermus og i mindre grad spredningsvej for odder.  I miljøkonsekvensrapporten skal der: <ul style="list-style-type: none"> <li>• vurderes på om lysforhold mv. kan forstyrre flagermus og odders brug af vandløbet som ledelinje og spredningsvej</li> <li>• vurderes på, om det ønskede anlæg og byggeri i væsentlig grad forringer spredningsmulighederne for dyr og planter og sammenhængene mellem eksisterende naturområder.</li> </ul>

Oplysninger i henhold til miljøvurderingslovens §12 og §20, jf. bilag 4 og bilag 7 (LBK nr. 4 af 03/01/2023)	Ikke relevant	Belyses ikke yderligere	Væsentlig påvirkning	Behandles i miljøvurdering af planerne	Behandles i miljøkonsekvensvurderingen af projektet
<b>Miljøfaktorer</b>					
Beskyttede naturtyper			(X)	(X)  Der vil blive taget hensyn til §3-beskyttede naturtyper i anlægs- og driftsfasen. Planlægningen indebærer ikke umiddelbart ændringer på arealer eller forhold for § 3-beskyttede naturområder. Dog skal det eksisterende flora og fauna i og omkring projektområdet beskrives og vurderes i miljørapporten.	(X)  Miljøkonsekvensrapporten skal belyse og vurdere påvirkningen af det §3 beskyttede vandløb som planområdet grænser op til samt den flora og fauna, som er tilknyttet til vandløbet. (spredningsvejen)  Nærmeste §3 beskyttet terrestriske naturareal er en eng der ligger ca. 100 meter vest for projektområdet. Pga. afstanden fra projektområdet til engen, vurderes projektets realisering ikke at påvirke det §3 beskyttede naturareal.  I miljøkonsekvensrapporten skal der: <ul style="list-style-type: none"> <li>• redegøres for hvilke beskyttede naturtyper, der er inden for projektområdet og i umiddelbar nærhed af projektområdet,</li> <li>• vurderes hvilken påvirkning projektet kan have på de eksisterende forhold i både anlægs- og driftsfasen,</li> <li>• beregnes og vurderes om projektet medfører påvirkning af miljøtilstanden af det beskyttede vandløb</li> </ul>

Oplysninger i henhold til miljøvurderingslovens §12 og §20, jf. bilag 4 og bilag 7 (LBK nr. 4 af 03/01/2023)	Ikke relevant	Belyses ikke yderligere	Væsentlig påvirkning	Behandles i miljøvurdering af planerne	Behandles i miljøkonsekvensvurderingen af projektet
Miljøfaktorer					
<b>Klimatiske faktorer og vand,</b> herunder:					
Grundvandsinteresser			(X)	(X)  Planområdet ligger i et OSD-område (Områder med Særlige Drikkevandsinteresser) og derfor skal den eventuelle påvirkning af grundvandet og drikkevandsressourcen vurderes i miljørapporten.	(X)  Projektområdet ligger i et OSD-område (Områder med Særlige Drikkevandsinteresser) og derfor skal den eventuelle påvirkning af grundvandet og drikkevandsressourcen vurderes.  Pladsen indrettes med flere forskellige tiltag for at sikre mod forurening af grundvandet og derudover så søges der kun tilladelse om modtagelse af ren og lettere forurennet jord samt rene betonbrokker på pladsen.  Miljøkonsekvensrapporten skal belyse og vurdere om hvorvidt tiltagene er tilstrækkelige for at sikre mod forurening af grundvandet.  I miljøkonsekvensrapporten skal der: <ul style="list-style-type: none"> <li>• vurderes på projektets påvirkning af drikkevandsressourcen og grundvandet generelt,</li> <li>• Det skal vurderes, om projektet påvirker miljøtilstanden – den kemiske og kvantitative tilstand – for grundvandsmagasiner (vandområdeplanerne), og herunder, at projektet ikke medfører en forringelse af tilstandsparametrene.</li> </ul>

Oplysninger i henhold til miljøvurderingslovens §12 og §20, jf. bilag 4 og bilag 7 (LBK nr. 4 af 03/01/2023)	Ikke relevant	Belyses ikke yderligere	Væsentlig påvirkning	Behandles i miljøvurdering af planerne	Behandles i miljøkonsekvensvurderingen af projektet
<b>Miljøfaktorer</b>					
Overfladevand, jordbund og recipientpåvirkning			(X)	(X)  Miljørapporten skal belyse og vurdere, hvordan en ændret anvendelse af planområdet påvirker nærliggende vandløb.	(X)  Selvom det forventes at der øverste jordlag består af grovsandet jord, så er en del af området i dag, som i nogle perioder står under vand. Derfor forventes det at der nogle steder i terrænet er ler, som derfor kan bidrage til at mindre regnvand kan sive ned i jorden.  Pladsen er indrettet med et regnvandsbassin, som skal forsinke overfladevand og som har en funktion, som kan lukke af i tilfælde af at vandprøver som løbende tages, viser tegn på miljøfremmede og organiske stoffer. Regnvandsbassinet skal forhindre erosion skader og mulige forureninger af Hesselbjerg Bæk.  I miljøkonsekvensrapporten skal der: <ul style="list-style-type: none"> <li>• beskrives og vurderes, hvordan overfladevand (regnvand) håndteres på befæstede arealer,</li> <li>• analyseres og vurderes på, om hvorvidt afværgeforanstaltningerne som skal minimere forureningsrisikoen for Hesselbjerg Bæk er tilstrækkelige</li> <li>• I henhold til gældende Vandområdeplaner vurderes om realisering af lokalplanen medfører en forringelse i antallet af kvalitetsparametrene (insekter, planer og fisk) på den målsatte vanløbsstrækning.</li> </ul>

Oplysninger i henhold til miljøvurderingslovens §12 og §20, jf. bilag 4 og bilag 7 (LBK nr. 4 af 03/01/2023)	Ikke relevant	Belyses ikke yderligere	Væsentlig påvirkning	Behandles i miljøvurdering af planerne	Behandles i miljøkonsekvensvurderingen af projektet
Miljøfaktorer					
<b>Menneskers sundhed,</b> herunder:					
Støv, lysforurening og støj (herunder trafikstøj og støj fra betonknusning)			(X)	<p>(X)</p> <p>Den ønskede anvendelse af planområdet til jordhotel med mulighed for nedknusning af beton, kan betyde en påvirkning af området med støv, støj og lys.</p> <p>Der må derudover forventes øget støj afledt af lastbilkørslen med jord, samt af- og pålæsning af jord og beton.</p> <p>Miljørapporten skal belyse og vurdere om planerne medfører væsentlige gener for de umiddelbare naboer mod øst både i forhold til trafiksikkerhed, støvflugt, lysforurening samt støjgener fra betonknusning og lastbilkørsel.</p>	<p>(X)</p> <p>Der er i det konkrete projekt foretaget afværgeforanstaltninger såsom vandingsanlæg som skal afværge støvflugt, jorddiger som afværger støj fra både trafik og betonknusning samt afværger mod lysforurening.</p> <p>Lastbilerne der kommer til og fra pladsen med materialer vil være både sættevogne og forvogne. Sættevogne laster ca. 36 ton og forvogne ca. 19 ton, så i gennemsnit ca. 28 ton. Ved fuld udnyttelse af de mængder vil der dermed komme ca. 3930 lastbiler til pladsen pr. år og tilsvarende 3930 lastbiler derfra, svarende til ca. 31 lastbiler pr. arbejdsdag i tidsrummet imellem 07-17.</p> <p>I miljøkonsekvensrapporten skal der:</p> <ul style="list-style-type: none"> <li>• Beskrives og redegøres for, hvilke afværgeforanstaltninger, som skal afværge væsentlige gener for de umiddelbare naboer i projektet,</li> <li>• laves en opgørelse af det forventede antal lastbilture fordelt på typer af last (betonbrokker og jord)</li> <li>• laves en kortlægning af de mest belastede veje mellem jordhotel og forventede leverandører af overskudsjord</li> <li>• Illustreres den forventede fordeling af trafik på vejen i og omkring lokalsamfundet i anlæggets drift,</li> <li>• udarbejdes en beregning for den trafikale belastning som følge af til- og</li> </ul>

					<p>frakørsel af jord og beton i forbindelse med driften af anlægget</p> <ul style="list-style-type: none"> <li>• angives hvordan intern kørsel på anlægget bidrager til den samlede støj både i anlægs- og driftsfasen,</li> <li>• vurderes hvorvidt Miljøstyrelsens støjgrænseværdier kan overholdes ved nærmeste nabo og beskrives hvordan støjgener kan begrænses i driftsfasen.</li> <li>• der skal undersøges projektet medfører kapacitetsproblemer i nærliggende kryds</li> <li>• redegøres for de nødvendige trafikale sikkerhedsforanstaltninger, der kan understøtte trafiksikkerheden på de veje der forventes at blive påvirket af projektet.</li> </ul>
--	--	--	--	--	--

Oplysninger i henhold til miljøvurderingslovens §12 og §20, jf. bilag 4 og bilag 7 (LBK nr. 4 af 03/01/2023)	Ikke relevant	Belyses ikke yderligere	Væsentlig påvirkning	Behandles i miljøvurdering af planerne	Behandles i miljøkonsekvensvurderingen af projektet
Miljøfaktorer					
<b>Sammenspil mellem ovenstående miljøfaktorer</b>					
Kumulative effekter			(X)	(X)  Miljørapporten skal belyse de indbyrdes forhold mellem miljøpåvirkningerne.	(X)  Der vurderes ikke at være miljøpåvirkninger internt i projektet, der tilsammen medfører kumulative effekter.  I miljøkonsekvensrapporten skal der: <ul style="list-style-type: none"> <li>• Redegøres for den indbyrdes sammenhæng mellem faktorer i og omkring projektet.</li> <li>• foretages en vurdering af kumulativ støj, støv og lugt.</li> </ul>



Oplysninger i henhold til miljøvurderingslovens §12 og §20, jf. bilag 4 og bilag 7 (LBK nr. 4 af 03/01/2023)	Ikke relevant	Belyses ikke yderligere	Væsentlig påvirkning	Behandles i miljøvurdering af planerne	Behandles i miljøkonsekvensvurderingen af projektet
<b>Miljøfaktorer</b>					
<b>Befolkningen</b>					
Samlet begrundelse for, hvorfor denne miljøfaktor er screenet ude af både miljøvurdering af planerne og miljøkonsekvensvurdering af projektet:	(X)			<p>Begrundelse for fravalg:</p> <p>Påvirkning på befolkningen vurderes at være positiv, idet planerne og projektet vil tilføre mulighed for borgere og virksomheder at afhente jord lokalt og dermed også billigere jord grundet den mindre transport.</p> <p>Det vurderes også positivt for miljøet, da lastbilerne får mindre transporttid og fordi overskudsjorden bliver brugt som ressource i stedet for affald. I sidste ende er det også positivt for befolkningen med en mere bæredygtig jordhåndtering i kommunen.</p>	
<b>Materielle goder</b>					
Samlet begrundelse for, hvorfor denne miljøfaktor er screenet ude af både miljøvurdering af planerne og miljøkonsekvensvurdering af projektet:	(X)			<p>Begrundelse for fravalg:</p> <p>Det vurderes, at der ikke vil være en væsentlig miljøpåvirkning i forhold til materielle goder, da arealet i dag er landbrugsareal i omdrift og dermed har befolkningen ikke mulighed for at bruge arealet til rekreative formål i forvejen.</p>	
<b>Landskab</b>					
Samlet begrundelse for, hvorfor denne miljøfaktor er screenet ude af både miljøvurdering af planerne og miljøkonsekvensvurdering af projektet:	(X)			<p>Begrundelse for fravalg:</p> <p>Det vurderes, at plan- og projektområdet ikke ligger i et område med landskabelige værdier. Området ligger udenfor Ikast-Brande Kommunes udpegninger for bevaringsværdige landskaber og større sammenhængende landskaber. Det vurderes, at der ikke vil være en væsentlig påvirkning på landskabet i forbindelse med planlægningen for tekniske anlæg eller realiseringen af projektet for jordhotellet.</p>	

Oplysninger i henhold til miljøvurderingslovens §12 og §20, jf. bilag 4 og bilag 7 (LBK nr. 4 af 03/01/2023)	Ikke relevant	Belyses ikke yderligere	Væsentlig påvirkning	Behandles i miljøvurdering af planerne	Behandles i miljøkonsekvensvurderingen af projektet
Miljøfaktorer					
<b>Kulturarv</b>					
Samlet begrundelse for, hvorfor denne miljøfaktor er screenet ude af både miljøvurdering af planerne og miljøkonsekvensvurdering af projektet:	(X)			Begrundelse for fravalg:  Der er ingen kulturhistoriske værdier inden for eller i nærheden af plan- og projektområdet, herunder ingen fredede eller bevaringsværdige bygninger. Da der ikke ligger en kirke i nærheden, er området heller ikke berørt af en kirkeomgivelsesfredning eller en beskyttelseslinje om en kirke. Der er heller ingen fredede fortidsminder inden for planområdet. Det vurderes derfor, at der ikke vil være en påvirkning af kulturarv i forbindelse med planlægningen for tekniske anlæg eller realiseringen af projektet for jordhotellet.	
<b>Større menneske- og naturskabte katastroferisici og ulykker</b>					
Samlet begrundelse for, hvorfor denne miljøfaktor er screenet ude af både miljøvurdering af planerne og miljøkonsekvensvurdering af projektet:	(X)			Begrundelse for fravalg:  Det vurderes, at planerne eller projektet ikke vil medføre risiko for hverken større eller mindre menneske- og naturskabte katastrofer og ulykker.	