

# Afgrænsningsnotat for

## **Miljøvurdering**

af Lokalplan nr. 449 og tillæg nr. 28 til Ikast-Brande  
Kommuneplan 2021-2033

samt

## **Miljøkonsekvensvurdering**

af det konkrete projekt for - Biogasanlæg ved Il-  
skovvej, nord for Ikast/ Faurholt i Ikast-Brande  
Kommune

UDKAST

## Indhold

Afgrænsningsudtalelse .....	3
Læsevejledning .....	3
1. Indledning .....	4
1.1 Proces og lovgivning .....	5
1.2 Høring af offentligheden og berørte myndigheder .....	6
2. Beskrivelse af projekt og planforslagene .....	6
2.1. Forhold til eksisterende planlægning.....	7
3. Afgrænsning af miljøvurderingen .....	10
3.1 Krav til indhold i miljøvurderingen af planerne .....	11
3.2 Krav til indhold i miljøkonsekvensvurderingen af projektet .....	11
3.4 Sandsynlige væsentlige indvirkninger på miljøet.....	12
4. Forhold til andre planer og programmer.....	22
5. Metode til miljøvurderingen .....	23
6. Alternativer, herunder 0-alternativet og referencescenariet .....	23
7. Kumulative forhold.....	24

## Afgrænsningsudtalelse

Ikast Bioenergi har sendt en ansøgning om planlægningen for et biogasanlæg ved Ilskovvej, nord for Faurholt. Ikast-Brande Kommune har i den forbindelse igangsat planlægningen, herunder udarbejdelsen af forslag til Lokalplan nr. 449 og forslag til et Kommuneplantillæg nr. 28. Bygherre, Ikast Bioenergi A/S har anmodet Ikast-Brande Kommune om frivillig udarbejdelse af en miljøkonsekvensrapport for projektet. Der skal ligeledes udarbejdes en miljøvurdering af planerne. Ikast-Brande Kommune er ansvarlig for udarbejdelsen af miljøvurderingen af planerne, mens bygherre er ansvarlig for udarbejdelse af miljøkonsekvensvurderingen af det konkrete biogasanlæg.

Nedenfor følger et udkast til en udtalelse om afgrænsningen af miljøvurderingen af planer og programmer, samt miljøkonsekvensvurderingen. Ikast-Brande Kommune vurderer, at det er hensigtsmæssigt at der udarbejdes to adskilte rapporter, der vurderer henholdsvis miljøvurderingerne af planerne og programmerne, samt en rapport der redegør for miljøkonsekvensvurderingen af projektet. Dette skyldes, at projektområdet strækker sig ud over lokalplanområdet, og fordi Ikast-Brande kommune vurderer, at to adskilte rapporter gør vurderingerne af planer og projektet mere overskueligt for borgere og myndigheder, i forhold til, hvem der har ansvaret for hvilken rapport.

Den endelige udtalelse stiller kravene til det nødvendige indhold af miljøvurderingsrapporten og miljøkonsekvensrapporten. Afgrænsningsudtalelsen er udarbejdet på baggrund af projektets beskrivelse og Ikast-Brande Kommunes og bygherres viden og erfaring om potentielle miljøpåvirkninger for lignende projekter.

Afgrænsningsudtalelsen kan revideres løbende på baggrund af bemærkninger, der indkommer i høringsfasen, eller såfremt bygherre foretager ændringer i projektet, som bør indgå i miljøvurderingen eller miljøkonsekvensvurderingen.

## Læsevejledning

Ikast Bioenergi A/S har ansøgt om tilladelse til at etablere et fælles biogasanlæg nord for Ikast. Anlægget er et barmarksprojekt, hvor mere end 96 landmænd (Leverandørselskabet Ikast Bioenergi A.m.b.a.) i forening med DBC Invest går sammen om opførelsen af anlægget. Ansøgningen medfører krav om udarbejdelse af kommuneplantillæg og lokalplan med tilhørende miljøvurdering af planerne. Derudover skal der udarbejdes en miljøkonsekvensvurdering af det konkrete projekt (etablering af et biogasanlæg).

Derudover skal Ikast-Brande Kommune afgrænse omfanget af miljøvurdering af planerne og miljøkonsekvensvurdering af projektet. Miljøvurderingen af planerne og det konkrete projekt vil ske i et parallelt forløb, men med to separate rapporter.

Afgrænsningsnotatet indeholder en afgrænsning af de væsentlige forhold, der skal beskrives, analyseres og vurderes i de respektive rapporter. Der kan i miljøvurderingsprocessen eventuelt dukke nye oplysninger op, der også vil forudsætte en miljøvurdering/miljøkonsekvensvurdering.

Afgrænsningsnotatet indeholder i overordnede linjer følgende:

### 1. Indledning

Marts 2024

2. Proces
3. Høring af offentligheden og berørte myndigheder
4. Beskrivelse af projektet og planforslagene
5. Afgrænsning af omfang i rapporterne

## 1. Indledning

I forbindelse med forslag til plandokumenter udarbejdes en miljøvurdering af plangrundlaget i overensstemmelse med miljøvurderingslovens afsnit II. Ikast Bioenergi har desuden anmeldt projektet i henhold til miljøvurderingslovens afsnit III – miljøvurdering af konkrete projekter (VVM). I anmeldelsen er der anmodet om, at projektet skal miljøkonsekvensvurderes, jf. miljøvurderingslovens §18.

Ikast-Brande Kommune har ansvaret for miljøvurdering af plangrundlaget og Ikast Biogas har ansvaret for udarbejdelsen af miljøkonsekvensvurderingen af projektet.

Afgrænsningen har til formål at fastlægge de miljøfaktorer der skal undersøges og behandles i miljøvurderingen af planerne og miljøkonsekvensvurderingen af projektet. Denne afgrænsning udarbejdes på baggrund af sagens oplysninger fra bygherre (Ikast Bioenergi A/S), bemærkninger fra offentligheden og andre myndigheder i fordebatten (1. offentlighedsfase), erfaringer og viden om potentielle miljøpåvirkninger fra lignende projekter samt Ikast-Brande Kommunes kendskab til lokale miljøforhold og miljøpåvirkninger. Afgrænsningen af gasledningstracéet indgår i nærværende afgrænsningsnotat. Nærværende afgrænsningsnotat skal i høring ved berørte myndigheder.

Afgrænsningens omfang og detaljeringsgrad er udarbejdet i medfør af miljøvurderingslovens §11 (miljøvurdering af planer) og miljøvurderingslovens §23 (miljøvurdering af konkrete projekter).

Nærværende afgrænsningsnotat er afgrænset til følgende indhold:

- Støj
- Trafik
- Lugt
- Luft
- Rekreative interesser
- Flora og fauna
- Natura 2000-områder og bilag IV-arter
- Drikkevandsinteresser, grundvand, vandløb, overfladevand og spildevand
- Klima og klimatilpasning
- Kulturarv og fortidsminder
- Landskab og visuelle forhold
- Kumulative effekter
- Risiko for større ulykker og/eller katastrofer

Ovenstående forhold der skal beskrives, analyseres og/eller vurderes i miljøvurdering af planerne og miljøkonsekvensvurderingen af projektet er nærmere gennemgået i Tabel 1.

## 1.1 Proces og lovgivning

Plangrundlaget er omfattet af krav om miljøvurdering, jf. § 8, stk. 1 i Miljøvurderingsloven.

Ikast-Brande Kommune har igangsat tilvejebringelse af det nødvendige plangrundlag og gennemfører den tilhørende miljøvurderingsproces for plangrundlag. Det betyder, at der skal gennemføres en miljøvurdering af forslag til Lokalplan nr. 449 og forslag til Tillæg nr. 28 til Ikast-Brande Kommuneplan 2021-2033.

Projektet er omfattet af krav om miljøkonsekvensvurdering, jf. § 15, stk. 1 i Miljøvurderingsloven. Miljøkonsekvensrapporten skal som minimum indeholde de oplysninger, der er listet i miljøvurderingslovens § 20, stk. 2, men omfanget og detaljeringsgraden af de oplysninger og beskrivelser, som bygherren skal fremlægge i rapporten, fastsættes af miljømyndigheden i en udtalelse, jf. miljøvurderingslovens § 23, som fremsendes til bygherre.

På baggrund af miljøkonsekvensvurderingen af projektet udarbejder Ikast-Brande Kommune et udkast til § 25-tilladelse for projektet.

Planforslagene skal efter udarbejdelsen politisk godkendes i Byrådet, hvorefter de sendes i offentlig høring i minimum 8 uger, sammen med de ledsagende miljøvurderinger (af planer og projekt) samt udkast til § 25-tilladelse i henhold til miljøvurderingslovens § 32, stk. 3, nr. 3, § 35, stk. 3, nr. 3 og § 38.

Følgende dokumenter fremlægges i en samlet offentlig høring:

- Forslag til Lokalplan nr. 449
- Forslag til Tillæg nr. 28 til Ikast-Brande Kommuneplan 2021-2033
- Miljøvurdering af planerne
- Miljøkonsekvensvurdering af projektet
- Ikast-Brande Kommunes udkast til en § 25-tilladelse for projektet

Formålet med den offentlige høring, er at offentligheden og berørte myndigheder får mulighed for at fremsætte indsigelser m.v. til planforslagene samt udkastet til §25-tilladelse.

På baggrund af den offentlige høring, udarbejder myndigheden en sammenfattende redegørelse for miljøvurderingen i henhold til miljøvurderingslovens § 13, stk. 2.

På baggrund af byherrens ansøgning, miljøvurdering af projektet, eventuelle supplerende oplysninger og resultatet af de høringer, der er foretaget, træffer Ikast-Brande Kommune afgørelse om, hvorvidt tilladelse til projektet kan imødekommes i henhold til miljøvurderingslovens § 25. Når der er truffet afgørelse, offentliggøres indholdet af §25-tilladelsen samt eventuelle betingelser der er knyttet hertil iht. miljøvurderingslovens § 37 stk. 1.

## 1.2 Høring af offentligheden og berørte myndigheder

I forbindelse med afgrænsningen af miljøkonsekvensrapportens indhold, er offentligheden blevet hørt i en proces for indkaldelse af forslag og ideer fra 29. marts til 26. april 2023. Der er indkommet 19 besvarelser med forslag og idéer til projektet og planerne.

Ikast-Brande Kommune har på baggrund af en konkret vurdering sendt afgrænsningsnotatet til følgende berørte myndigheder:

- Brand og Redning MidtVest
- Ikast-Brande Spildevand
- Evida
- Energinet
- Energi Ikast
- Museum Midtjylland
- Vejdirektoratet
- Herning Kommune

Afgrænsningsnotatet er ligeledes offentliggjort på Ikast-Brande Kommunes hjemmeside.

## 2. Beskrivelse af projekt og planforslagene

Ikast Bioenergi A/S ønsker at etablere et fælles biogasanlæg nord for Ikast/Faurholt. Anlægget er et barmarksprojekt, hvor mere end 96 landmænd (Leverandørselskabet Ikast Bioenergi A.m.b.a.) i forening med DBC Invest går sammen om opførelsen af anlægget.

Ikast Bioenergi ønsker at bidrage til lokalområdet og dyrke alle synergier, der er til landbruget samt være med til at kigge ind i nye teknologier i takt med udviklingen. Derudover vil lokale beboere blive tilbudt at investere i anlægget.

Anlægget opføres som et traditionelt biogasanlæg, der skal håndtere kendt biomasse, men med mulighed for fremtidig integration af nye teknologier som f.eks. Power-to-X og LBG (flydende gas) og symbioser med andre teknologier eller nærliggende anlæg (f.eks. foderprotein fra græs, pyrolyse og/eller CO<sub>2</sub>-opsamling). Mulighed for fremtidig integration af nye teknologier, vil kræve en ny lokalplanlægning med tilhørende miljøvurderinger af plan og konkret projekt.

Derudover er Ikast Bioenergi i gang med at arbejde med et sandvaskerianlæg, hvor der vil kunne foretages oprensning af sand fra gyllen, så der kan returneres rensat sand til de landbrug, der benytter dette.

Biogasanlægget bygges som et termofilt anlæg med en driftstemperatur på 50-52°C og vil bestå af to produktionslinjer; en økologisk- og en konventionel linje. Dermed kan biogasanlægget aftage biomasse fra både økologiske- og konventionelle leverandører.

Marts 2024

Biogasanlægget bidrager til den grønne omstilling. Ikast Bioenergi forventes at producere ca. 35 mio. Nm<sup>3</sup> metan pr. år ved et indtag af 800.000 ton biomasse pr. år. Biogassen vil blive rensset og opgraderet, hvorefter det tilføres naturgasnettet. Placering af ledningstracéet fra biogasanlægget til det valgte tilkoblingssted er udarbejdet af EVIDA. Gasledningen og tilslutningspunktet indgår i projektet og vil derfor være en del af miljøkonsekvensvurdering. Hvis tracéet ændres, vil der blive foretaget en screening (VVM) af det ændrede tracé, og hvis nødvendigt vil der blive udarbejdet en miljøkonsekvensvurdering. Den afgassede biomasse afsættes som planteneringsstof på landbrugsarealer i området.

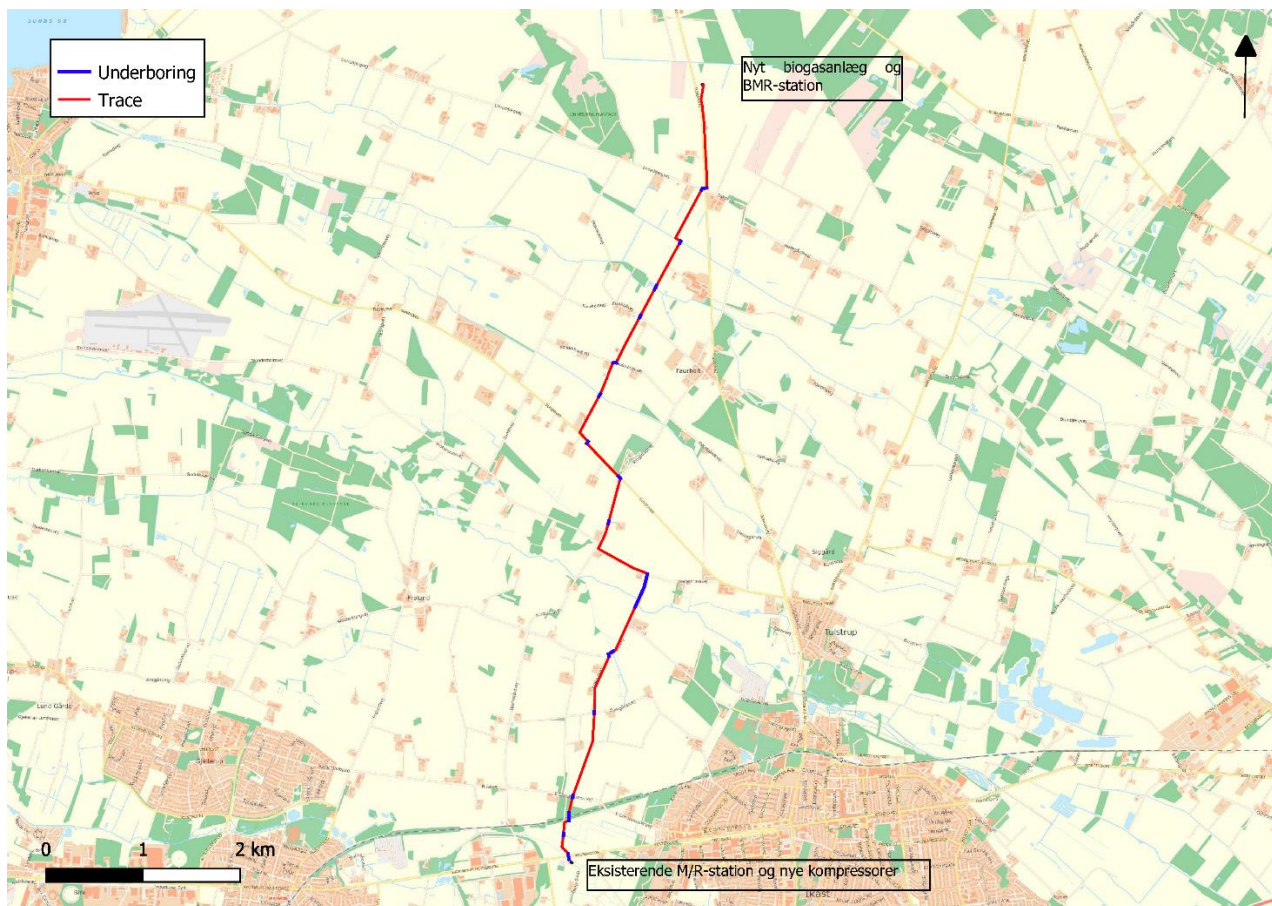
## 2.1. Forhold til eksisterende planlægning

Projektet berører eksisterende planlægning. I det følgende beskrives de berørte forhold.



**Figur 1:** Afgrensning af planområdet.





**Figur 2:** Kabel – og ledningstracé

### 2.1.1 Forhold til landsplanlægning

#### *Natura 2000:*

Nærmeste Natura2000-område er habitatområde nr. 228- Stenholt Skov og Stenholt Mose. Habitatområdet er placeret ca. 7,5 km øst for plan- og projektområdet.

Der må ikke træffes afgørelser, der kan medføre forringelser og arter som, er på udpegningsgrundlaget for området af Natura 2000-områderne og betydelige forstyrrelser af de arter, som områderne er udpeget for.

Ved planlægning skal der gennemføres en vurdering af om arter og naturtyper som er på udpegningsgrundlaget for Natura 2000-områderne påvirkes væsentlig af projektet.

### 2.1.2 Forhold til Kommuneplanen

Plan- og projektområdet er ikke udlagt til et teknisk anlæg til biogasanlæg i Ikast-Brande Kommuneplan 2021-2033. I kommuneplanen er der udpeget arealer til placering af fælles biogasanlæg og fastsat retningslinjer for placeringen, men plan- og projektområdet ligger uden for disse områder.

Der er dog udpeget arealer til placering af fælles biogasanlæg ca. 2 km øst for plan- og projektområdet (i Ikast-Brande kommune) og ca. 1,6 km vest for området (i Herning



kommune). Se figur 3. Der er således i begge kommuner vurderet, at der er et biomassegrundlag i denne del af de to kommuner.

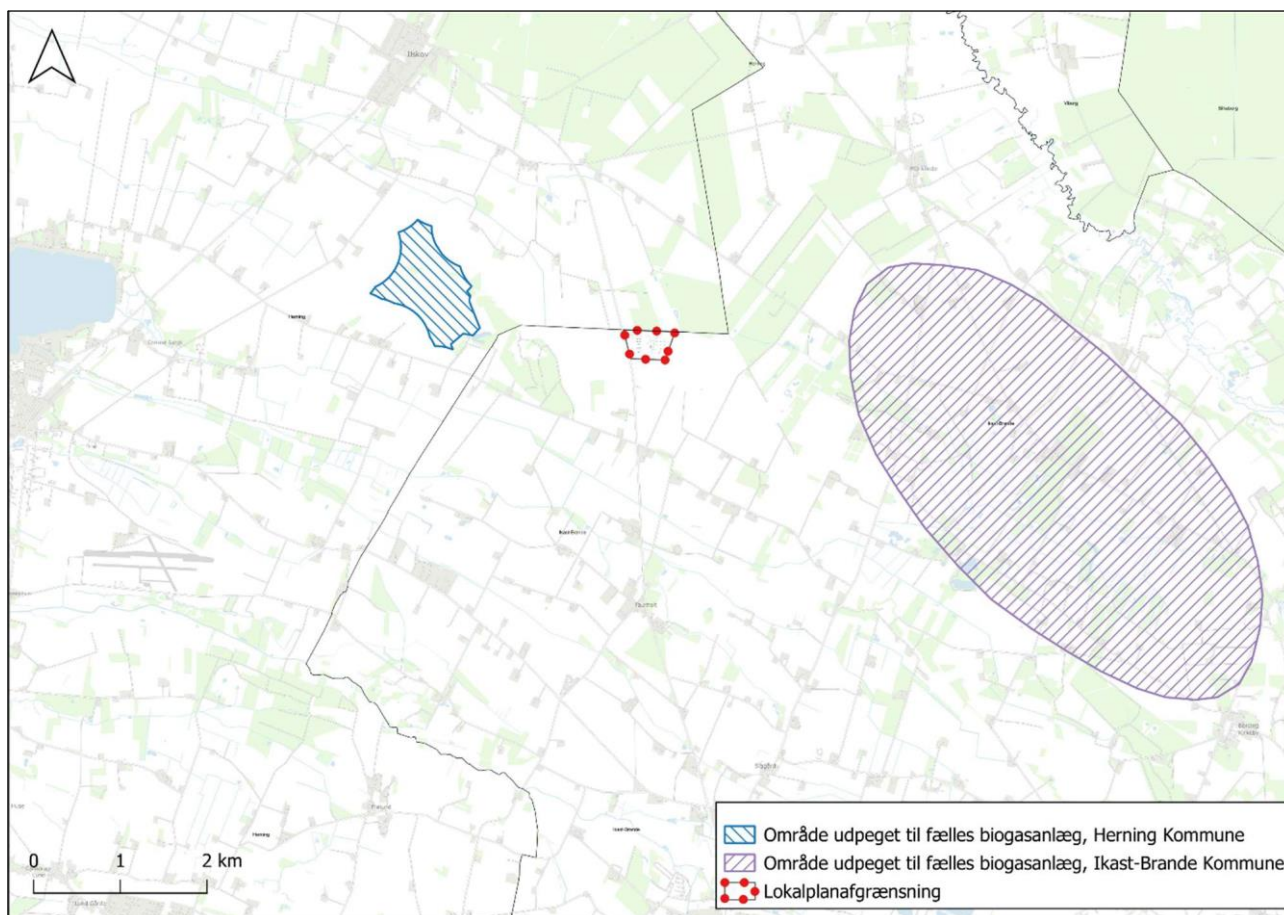
Det fremgår af kommuneplanens retningslinjer, at Ikast Brande Kommune ved ansøgning om etablering af fælles biogasanlæg lægger vægt på følgende hovedhensyn ved placeringen:

- Gode vej- og tilkørselsforhold skal sikres med henblik på minimering af generne for miljø og naboer
- Teknisk tiltag for at nedbringe lugt og støj generne til et minimum
- Naturbeskyttelsesinteresser, kulturmiljøer, landskabelige og miljømæssige forhold skal tilgodeses
- Hensigtsmæssig placering i forhold til biomassegrundlaget (husdyrgødning, energiafgrøder m.v.), og hensigtsmæssig placering i forhold til decentrale kraftvarmeværker, gasledninger, m.m.

Det fremgår af kommuneplanens redegørelse for retningslinjerne, at arealudpegningerne er omtrentlige, og at det er nødvendigt at analysere placeringen af nye biogasanlæg i forhold til biomassegrundlaget. Man skal således samordne placeringen af fælles biogasanlæg med placeringen af de store husdyrbrug for at nedbringe behovet for transport af biomassen til et minimum.

Plan- og projektområdet ligger i et område, der i kommuneplanen både er udpeget til udvikling af eksisterende husdyrbrug til store husdyrbrug og til lokalisering af nye store husdyrbrug.

Det skal i planlægningen for biogasanlægget ved Ilskovvej vurderes, om placeringen er hensigtsmæssig i forhold til kommuneplanens retningslinjer for placering af fælles biogasanlæg.



**Figur 3:** Biogasanlæggets placering i forhold til nærliggende, udpegede arealer til fælles biogas- anlæg i hhv. Ikast-Brandeburg Kommuneplan 2021-2033 og i Herring Kommuneplan 2021-2032.

Der skal udarbejdes et kommuneplantillæg, som bl.a. skal udpege planområdet til et område til fælles biogasanlæg. De eksisterende retningslinjer for placering af fælles biogasanlæg skal også gælde for den nye udpegning. Med kommuneplantillægget skal der også udlægges et nyt rammeområde til tekniske anlæg til biogasanlæg. Rammen skal danne det planlægningsmæssige grundlag for vedtagelsen af en byggeretsgivende lokalplan, der bl.a. definerer områdets anvendelse, fastsætter bestemmelser for vejadgang og udformning af biogasanlægget.

### 3. Afgrænsning af miljøvurderingen

Afgrænsningen af miljøvurdering af planerne og miljøkonsekvensvurdering af projektet angiver fokus og detaljeringsgrad i de to rapporter. Overordnet skal afgrænsningsnotatet:

- Fastlægge hvilke miljøfaktorer der skal miljøvurderes
- Beskrive de miljøpåvirkninger, som bliver en konsekvens enten direkte eller indirekte af projektet.
- Fastlægge den overordnede vurderingsmetode i miljøkonsekvensvurderingen og miljøvurderingen.

Marts 2024

- Afgrænse de miljøemner, hvor der med nuværende viden om projektet og planerne ikke vurderes at være en væsentlig påvirkning.
- Fastlægge eventuelt databehov og metode for de enkelte miljøemner i miljøkonsekvensvurderingen og miljøvurderingen

I miljøvurderingsloven er der krav om, at miljøvurderingen skal baseres på den sandsynlige, væsentlige indvirkning inden for et bredt miljøbegreb, der omfatter følgende faktorer:

- Befolkningen og menneskers sundhed
- Biologisk mangfoldighed
- Jordarealer, jordbund, vand, luft og klima
- Materielle gode, kulturarv og landskab
- Samspil mellem ovenstående miljøfaktorer
- Sårbarhed overfor større ulykker og/eller katastrofer

### 3.1 Krav til indhold i miljøvurderingen af planerne

Miljøvurderingen af planerne indeholder en vurdering af den væsentlige indvirkning på de miljøforhold som følge af en realisering af planerne, samt af rimelige alternativer under hensyn til planernes mål og geografiske anvendelsesområde.

Miljøvurdering af planerne skal jf. miljøvurderingslovens § 12 bl.a. indeholde:

- En beskrivelse af planlægningens indhold, hovedformål og forbindelser med anden relevant planlægning
- En beskrivelse af de nuværende miljøforhold og en vurdering af udviklingen, hvis planlægningen ikke gennemføres (0-alternativet)
- En beskrivelse af miljøforholdene i områder der kan blive væsentligt berørt
- En beskrivelse af ethvert miljøproblem, som er relevant for planlægningen
- En beskrivelse af, hvordan der er taget hensyn til projektets mulige påvirkning af beskyttede områder og relevante nationale og internationale miljømålsætninger
- En beskrivelse af projektets forventede væsentlige virkninger på miljøet, herunder ift. det brede miljøbegreb
- En beskrivelse af undersøgte alternativer og det valgte alternativ, planlagte afværgeforanstaltninger og eventuelle overvågningsordninger samt metode og manglende viden
- Et ikke-teknisk resumé

### 3.2 Krav til indhold i miljøkonsekvensvurderingen af projektet

Miljøvurdering af projektet skal jf. miljøvurderingslovens § 20 bl.a. indeholde:

- En beskrivelse af projektets beliggenhed, omfang og karakteristika understøttet af kort i passende skala samt sammenhæng med eventuelt øvrige projekter.
- En teknisk beskrivelse af anlæggets indretning og drift, svarende til hvad der er kravet i miljøgodkendelsesbekendtgørelsen og standardvilkårsbekendtgørelsen
- En beskrivelse af de nuværende miljøforhold og en vurdering af udviklingen, hvis projektet ikke gennemføres (Referencescenariet).
- En beskrivelse af projektets forventede væsentlige virkninger på miljøet, herunder afstande til nærmeste naboer, byer, områder med særlig værdi pga. rekreative, kulturhistoriske, geologiske, landskabelige eller biologiske interesser samt projektets sårbarhed overfor større ulykker og/eller katastrofer.
- En beskrivelse af, hvordan der tages hensyn til projektets mulige påvirkning af beskyttede områder og relevante nationale og internationale miljømålsætninger.
- En beskrivelse af undersøgte alternativer og det valgte alternativ, planlagte afværgeforanstaltninger og eventuelle overvågningsordninger samt metode og manglende viden.
- En beskrivelse af biomasse mængder og håndtering af biomasse i form af tilkørsel og frakørsel af alle former for biomasse samt afsætning af biomasse og fraførsel af biogas.
- En beskrivelse af lovgrundlaget samt forholdet til eksisterende planlægning.
- Et ikke-teknisk resumé, sammenfattende konklusion og referenceliste.

### 3.3 Yderligere indhold i miljøvurdering og miljøkonsekvensvurderingen

Ikast-Brande Kommune ønsker, at miljøvurderingen af planerne og projektet skal behandles i to separate rapporter, der skal belyse de miljømæssige konsekvenser for hhv. planer og projekt. Idet der er tale om en projektlokalplan vil mange vurderinger dog være enslydende for både planlægning og projekt, hvorfor de to rapporter indholdsmæssigt vil ligne hinanden.

Det er afgørende for både miljøvurdering af planer og miljøkonsekvensvurdering af projektet, at rapporterne er fokuseret og let læselig, så både politikere, berørte myndigheder og offentligheden let kan forstå de centrale problemstillinger, som har betydning for, om Ikast-Brande Kommune vurderer at det kan gives tilladelse til projektet på et

oplyst grundlag. Der skal især være fokus på det ikke-tekniske resume og den sammenfattende konklusion, som skal være præcis og letlæselig.

Rapporterne skal indeholde en beskrivelse af de anvendte metoder og grundlaget for vurderingerne. Ligeledes skal det beskrives, hvis der er væsentlig manglende viden eller usikkerhed i forhold til aktuel miljøtilstand eller miljøpåvirkninger. Derudover skal rapporterne belyse og begrunde behovet for afværge- eller kompenserende foranstaltninger.

Det skal tydeligt være angivet om foranstaltningerne iværksættes egenhændigt af bygherre som en del af projektet, eller om der er tale om forslag til afværge- eller kompenserende foranstaltninger. Det skal være tydeligt angivet, om foranstaltningerne iværksættes egenhændigt af bygherre som en del af projektet, eller om der er tale om forslag til afværge- eller kompenserende foranstaltninger. Herunder skal det også klart angives, om det er foranstaltninger, som skal iværksættes umiddelbart, eller det er foranstaltninger, som kan iværksættes, hvis en given negativ miljøpåvirkning måtte blive konstateret. Den forventede effekt af foranstaltningerne skal også klart beskrives og begrundes.

Dernæst skal der i miljøkonsekvensvurderingen af projektet foretages en vurdering og beskrivelse af eventuelle kumulative effekter for alle parametre, som projektet måtte have, når effekter fra andre planer eller projekter medregnes. De indbyrdes sammenhæng mellem effekter og faktorer skal beskrives og vurderes, så det klart fremgår, hvilke effekter projektet medfører, herunder afledte og indirekte effekter. Endeligt skal miljøkonsekvensvurderingen af projektet indeholde en referenceliste, som skal gøre det muligt at genfinde forskning, undersøgelser, rapporter mv., som danner grundlag for vurderingerne i rapporten.

### 3.4 Sandsynlige væsentlige indvirkninger på miljøet

I afgrænsningen er der anvendt et skema med en vurdering af de temaer der fremgår af miljøbegrebet, som en miljøvurdering jf. miljøvurderingslovens § 1, stk. 2 skal omfatte. Se tabel 1.

Skemaet indeholder en vurdering af hvilke forhold, der kan blive påvirket af planerne og projektet, og hvilke forhold der ikke vil blive påvirket. Skemaet skal derfor forstås som Ikast-Brande Kommunes afgrænsning af indholdet i hhv. miljøkonsekvensvurderingen af projektet og miljøvurderingen af planerne. Af skemaet fremgår, hvilke miljøfaktorer der skal behandles samt hvilke miljøfaktorer der ikke skal behandles. Det fremgår ligeledes om de enkelte miljøfaktorer skal behandles i hhv. miljøvurderingen af planen og/eller i miljøkonsekvensvurdering af projektet.

**Table 1:** Oversigt over miljøfaktorer og mulige miljøpåvirkninger ved planlægning og projekt.

<b>Oplysninger i henhold til miljøvurderingslovens §12 og §20, jf. bilag 4 og bilag 7 (LBK nr. 4 af 03/01/2023)</b>				
<b>Miljøfaktorer</b>	<b>Bemærkning (evt. væsentlig påvirkning)</b>	<b>Vurderes i miljøkonsekvensvurderingen af projektet (X)</b>	<b>Vurderes i miljøvurdering af planerne (X)</b>	<b>Ikke væsentlig påvirkning</b>
<b>Befolkning og menneskers sundhed</b>				
<b>Støj</b>	<p>Der vil være støjkloder på biogasanlægget, som følge af anlæggets drift og transport til og fra anlægget. Den største støjbelastning vil forekomme i dagtimerne, hvor støjgrænserne er højest. Derudover vil der være støj i forbindelse med anlægsfasen, der kan være til gene, hvorfor støj i forbindelse med anlægsfasen også skal miljøvurderes.</p> <p>Følgende elementer skal behandles og vurderes:</p> <ul style="list-style-type: none"> <li>• identificeres og beskrives mobile- og stationære støjkloder,</li> <li>• angives hvordan intern kørsel på anlægget bidrager til den samlede støj både i anlægs- og driftsfasen,</li> <li>• beregning, vurdering og beskrivelse af støjpåvirkning fra transporter til og fra biogasanlægget i anlægs- og driftsfasen,</li> <li>• beskrives tidsrum for de forskellige støjkloder både i anlægs- og driftsfasen,</li> <li>• udarbejdes en støjberegning, der kvantificerer støjbidraget fra virksomheden med afsæt i førnævnte tidsintervaller, samt anlægsfasen,</li> <li>• vurderes hvorvidt Miljøstyrelsens støjgrænseværdier kan overholdes ved nærmeste nabo og beskrives hvordan støjgener kan begrænses i driftsfasen.</li> </ul>	X		
<b>Støv</b>	Der vurderes at være mindre støvgener under etableringen af biogasanlægget. Herunder forventes adgangsvejen til biogasanlægget enten at blive asfalteret eller vandet under særligt tørre forhold i forbindelse med anlægsfasen. Adgangsvejen til biogasanlægget vil være asfalteret i driftsfasen.			X



AFGRÆNSNING AF MILJØKONSEKVENSVURDERING OG MILJØVURDERING

Marts 2024

	Derudover vurderes der ikke at være støvgener under driften, da der i den faste biomasse er et højt vandindhold.			
<b>Trafik</b>	<p>Til- og frakørsel af biomasse til biogasanlægget foregår via lastbiler. Biogasanlægget har en tonnage på op til 800.000 ton biomasse pr. år. Trafik til og fra anlægget vil i hovedtræk være aktiv i hverdagstimerne, men der vil være behov for kampagnetrafik i korte perioder hen over forår, sommer og sensommer.</p> <p>Følgende elementer skal behandles og vurderes:</p> <ul style="list-style-type: none"> <li>• laves en opgørelse af det forventede antal ture fordelt på typer af biomasse,</li> <li>• laves en kortlægning af de mest belastede veje mellem biogasanlæg og leverandører,</li> <li>• beskrives typen af trafik til og fra anlægget inklusive trafik i kampagneperioder,</li> <li>• udarbejdes en beregning for den trafikale belastning som følge af til- og frakørsel af biomasse i forbindelse med driften af anlægget samt i forbindelse med kampagneperioder på de veje der indgår i undersøgelsen udføres kapacitetsberegninger på Ilskovvej, i krydset Karupvej/Ikastvej i Ilskov og øvrige relevante kryds ift. beregning af trafikbelastning,</li> <li>• angives hvornår trafikbelastningen forventes at stige, hvor mange dage om året samt tidsrum i løbet af dagen. Dette skal ligeledes gøre for den trafikale belastning for kampagneperioder,</li> <li>• illustreres den forventede fordeling af trafik på vejen i og omkring lokalsamfundet i anlæggets drift,</li> <li>• vurdere og beskrive vejnettets kapacitet og fremkommelighed på de relevante veje, der indgår i undersøgelsen, redegøres for de nødvendige trafikale sikkerhedsforanstaltninger, der kan understøtte trafiksikkerheden, herunder cykeltrafik, på de veje der indgår i undersøgelsen.</li> </ul>	<p>X</p> <p>X</p> <p>X</p> <p>X</p> <p>X</p> <p>X</p> <p>X</p>	<p>X</p>	

AFGRÆNSNING AF MILJØKONSEKVENSVURDERING OG MILJØVURDERING

Marts 2024

<p><b>Lugt</b></p>	<p>Biogasanlægget vil bidrage med emissioner af flere forskellige stoffer til omgivelserne i forbindelse med dets produktion.</p> <p>Følgende elementer skal behandles og vurderes:</p> <ul style="list-style-type: none"> <li>• kortlægge samtlige lugtkilderne fra anlægget,</li> <li>• redegøre for diskontinuerte lugtkilder med forventet hyppighed og varighed,</li> <li>• foretage en OML-beregning, hvor de enkelte lugtkilder fra anlægget indgår, hvor forventede lugtemissioner under maksimale driftsforhold indgår,</li> <li>• vurdere hvorvidt Miljøstyrelsens lugtgrænseværdier kan overholdes ved nærmeste naboer, og beskrive hvordan lugtgener begrænses</li> </ul>	<p style="text-align: center;">X X X X</p>	<p style="text-align: center;">X</p>	
<p><b>Luft</b></p>	<p>Biogasanlægget vil forventeligt bidrage med emissioner af flere forskellige stoffer til omgivelserne i forbindelse med driften af anlægget.</p> <p>Følgende elementer skal behandles og vurderes:</p> <ul style="list-style-type: none"> <li>• redegøres for hvilke stoffer der udledes gennem anlæggets drift og via trafikken til og fra anlægget,</li> <li>• emissioner af lugt, NO<sub>x</sub>, SO<sub>2</sub>, CO og NH<sub>3</sub>, ved hjælp af en OML-beregning,</li> <li>• hvilke miljømæssige konsekvenser udledningerne har, når de vejledende grænseværdier fra B-værdivejledningen overholdes.</li> </ul>	<p style="text-align: center;">X X X</p>	<p style="text-align: center;">X</p>	
<p><b>Lys</b></p>	<p>Der vil i en afgrænset periode være behov for arbejdsbelysning i projektområdet i anlægsfasen.</p> <p>I driftsfasen vil der være behov for kunstig belysning i nogle perioder af anlæggets almindelige åbningstid. Lyset vil være afbrydeligt, når der ikke er mennesker på anlægget. Ligeledes vil belysningen blive vinklet, så det ikke irriterer det omkringliggende lokalområde. Den kunstige udendørs belysning kan gøre anlægget mere synligt i landskabet i aften- og nattetimerne.</p> <p>Følgende elementer skal behandles og vurderes:</p> <ul style="list-style-type: none"> <li>• overordnet placering af den kunstige udendørs belysning</li> </ul>	<p style="text-align: center;">X</p>		

AFGRÆNSNING AF MILJØKONSEKVENSVURDERING OG MILJØVURDERING

Marts 2024

	<ul style="list-style-type: none"> <li>• redegørelse for brugen af den kunstige udendørs belysning</li> <li>• påvirkningen fra den kunstige udendørs belysning i forhold til landskabet</li> </ul>	X		
<b>Affald</b>	Erfaring viser at det affald, der generes under anlægsfasen, er kendt byggeaffald der bortskaffes efter de til enhver tid gældende regler for erhvervsaffald. Det samme gør sig gældende for affald, der genereres under anlæggets drifts – og afmonteringsfase.			X
<b>Rekreative interesser</b>	<p>Der er inden for kort afstand et fredet område, Linnebjerg Bakkeø, som Ikast-Brande Kommune driver i samarbejde med Herning Kommune.</p> <p>Følgende elementer skal behandles og vurderes:</p> <ul style="list-style-type: none"> <li>• Om Linnebjerg Bakkeø bliver påvirket visuelt og af trafikken som følge af biogas-anlægget.</li> </ul>	X	X	
<b>Biologisk mangfoldighed</b>				
<b>Flora og fauna</b>	<p>Der er udpeget potentiel spredningsvej i kommuneplanen. Den potentielle spredningsvej ændres til spredningsvej i kommuneplanen. Det skal vurderes, hvordan planlægningen og projektet eventuelt påvirker både den potentielle spredningsvej og den nye spredningsvej.</p> <p>Umiddelbart nord for projektområdet løber et § 3-beskyttet vandløb, der fungerer som spredningsvej, og som kommunegrænse til Herning Kommune. Det vil blive vurderet i miljøvurderingen og miljøkonsekvensvurderingen, hvordan planerne og projektet vil påvirke tilstanden i vandløbet.</p> <p>Vest og øst for projektområdet er der § 3-beskyttede heder. Mod nordøst er der en § 3-beskyttet sø og mose. Nordøst for projektområdet er der en fredskov, hvor dennes skovbyggelinje går ind over projektområdet. Det skal undersøges, om projektet vil påvirke fredsskov og skovbyggelinje. Der søges om dispensation fra skovbyggelinjen i forbindelse med lokalplanlægningen.</p> <p>Der vil blive taget hensyn til §3-beskyttede naturtyper i anlægs- og driftsfasen. Projektet indebærer ikke umiddelbart ændringer på arealer eller forhold for § 3-beskyttede naturområder. Dog skal det eksisterende</p>			

AFGRÆNSNING AF MILJØKONSEKVENSVURDERING OG MILJØVURDERING  
Marts 2024

	<p>flora og fauna i og omkring projektområdet beskrives og vurderes.</p> <p>Følgende elementer skal behandles og vurderes:</p> <ul style="list-style-type: none"> <li>• redegøres for hvilke beskyttede naturtyper, der er inden for projektområdet og i umiddelbar nærhed af projektområdet,</li> <li>• om projektet vil have en påvirkning på sommerfuglearten, Brun Pletvinge, som lever i området, samt vurdere i hvilket omfang der er behov for afværgeforanstaltninger.</li> <li>• vurderes hvilken påvirkning projektet kan have på de eksisterende forhold i både anlægs- og driftsfasen,</li> <li>• beregnes og vurderes om projektet og plangrundlaget medfører påvirkning af kvælstoffølsomme naturområder som følge af kvælstofemissioner,</li> <li>• redegøres for hvilke foranstaltninger der tages for at tage højde for de eksisterende forhold for de § 3-beskyttede naturtyper i umiddelbar nærhed af projektområdet.</li> </ul> <p><b>Kabelanlæg:</b></p> <ul style="list-style-type: none"> <li>• vurderes på ovennævnte relevante parametre, der er relevante i forhold til flora og fauna i forhold til gasledningen og dennes tracé</li> </ul>	<p>X</p> <p>X</p> <p>X</p> <p>X</p> <p>X</p>	<p>X</p> <p>X</p> <p>X</p> <p>X</p> <p>X</p>	
<p><b>Natura 2000-områder og bilag IV-arter</b></p>	<p>Der er ca. 7,5 km fra projektområdet til nærmeste Natura 2000-område (Stenholt Skov og Stenholt Mose), og det skal vurderes, om projektet påvirker dette.</p> <p>Der udarbejdes en væsentlighedsvurdering for eventuel påvirkning af udpegningsgrundlaget for Natura 2000-områder, der suppleres med en konsekvensvurdering, hvis nødvendigt.</p> <p>Der vil blive taget hensyn til relevante Natura-2000-områder og bilag IV-arter i detalplanlægningen af anlægget.</p> <p>Følgende elementer skal behandles og vurderes:</p> <ul style="list-style-type: none"> <li>• vurderes på påvirkning af alle arter og naturtyper som er på udpegningsgrundlaget for Natura 2000-områder,</li> <li>• med baggrund i feltundersøgelser og eksisterende data skal der foretages en kortlægning, og vurdering af konkrete</li> </ul>	<p>X</p> <p>X</p> <p>X</p>	<p>X</p> <p>X</p> <p>X</p>	

	<p>forekomster af bilag IV-arter i og omkring projektområdet. Herunder konkret vurdering af projektets mulige effekter på lokal spredning og fouragering af relevante bilag IV-arter,</p> <ul style="list-style-type: none"> <li>og projektets påvirkning af relevante bilag IV-arter yngle- og rasteområder, samt hvilke foranstaltninger projektet iværksætter for at tage højde for de eksisterende forhold, herunder i forhold til Natura 2000 og bilag IV-arter.</li> </ul> <p><b>Kabelanlæg:</b></p> <ul style="list-style-type: none"> <li>vurderes på ovennævnte relevante parametre, der er relevante i forhold til Natura 2000-områder og bilag IV-arter i forhold til gasledningen og dennes tracé.</li> </ul>	<p><b>X</b></p>	<p><b>X</b></p>	
--	---	-----------------	-----------------	--

**Jordarealer, jordbund, vand og klima**

<b>Jordarealer, jordbund, vand og klima</b>				
<p><b>Arealanvendelse, jordbund og jordforurening</b></p>	<p>Biogasanlægget ligger i et område, der er udlagt som særligt værdifulde landbrugsområder i Ikast-Brande Kommuneplan, og uden for de udpegede arealer til fælles biogasanlæg.</p> <p>Der er ikke registreret jordforurening (V1 og V2) i eller i umiddelbar nærhed af projektområdet.</p> <p>Følgende elementer skal behandles og vurderes:</p> <ul style="list-style-type: none"> <li>Biogasanlæggets påvirkning på landbrugsinteresser i det udpegede særligt værdifulde landbrugsområde, samt om placeringen lever op til Ikast-Brande Kommuneplan retningslinjer for placering af fælles biogasanlæg,</li> <li>Brug af opfyldsmateriale og håndtering af overskudsjord, hvis der skal terrænreguleres for at gennemføre projektet,</li> <li>hvorvidt anlægget samlet set bruger, fremstiller eller frigiver relevante farlige stoffer, der kan give anledning til jordforurening.</li> <li>Inden for biogasanlæggets område ligger et udpeget lavbundsområde, der oprindeligt er udpeget i de tidligere regionplaner på baggrund af topografiske betragtninger. Kvaliteten af lavbundsarealets tilstand er ikke vurderet i</li> </ul>	<p><b>X</b></p> <p><b>X</b></p> <p><b>X</b></p> <p><b>X</b></p>	<p><b>X</b></p> <p><b>X</b></p> <p><b>X</b></p> <p><b>X</b></p>	

	kommuneplanen. Biogasanlæggets påvirkning af dette lavbundsareal skal vurderes.			
<b>Drikkevandsinteresser, grundvand, vandløb, overfladevand og spildevand</b>	<p>Biogasanlægget ligger ikke inden for eller tæt på områder med særlige drikkevandsinteresser. Syd for projektområdet er et område der er registreret som følsomt indvindingsområde.</p> <p>Biogasanlægget ligger inden for et område med almindelige drikkevandsinteresser, hvorfor biogasanlæggets eventuelle påvirkning af grundvandet og drikkevandsressourcen skal vurderes.</p> <p>Vandløb og grundvand skal der også vurderes i henhold til Vandområdeplaner 2021-2027. Der skal undersøges om planerne og projekterne kan skabe en forringelse i henhold til vandområdeplaner. Både for grundvand og vandløbsstrækninger.</p> <p>Følgende elementer skal behandles og vurderes:</p> <ul style="list-style-type: none"> <li>• redegøre for projektets forventede vandforbrug,</li> <li>• vurderes på projektets påvirkning af drikkevandsressourcen og grundvandet generelt,</li> <li>• beskrive og vurdere hvordan overfladevand (regnvand) håndteres på befæstede arealer, herunder opdeling mellem rene og urene zoner,</li> <li>• redegøre for bortskaffelse af rent- og urent overfladevand til nedsivningsanlæg (Bundfældningstank), herunder behov for evt. forsinkelse inden for arealet inden udledning af rent overfladevand til vandløb,</li> <li>• vurdering af muligheden for nedsivning af overfladevand ved evt. grundvands-sænkning i forbindelse med anlægsfasen, herunder vurdering af påvirkning af omgivelserne i den forbindelse,</li> <li>• Der skal vurderes på risikoen for udslip fra anlægget, og der skal vurderes på eventuelle konkrete afværgeforanstaltninger til at imødegå dette.</li> </ul> <p><b>Kabelanlæg:</b> vurderes på ovennævnte relevante parametre, der er relevante i forhold til drikkevandsinteresser, grundvand, vandløb, overfladevand og spildevand i forhold til gasledningen og dens tracé.</p>	<p>X</p> <p>X</p> <p>X</p> <p>X</p> <p>X</p> <p>X</p>	<p>X</p> <p>X</p>	



<p><b>Klima og klimatilpasning</b></p>	<p>Biogas er en vedvarende energikilde, som kan erstatte fossile brændstoffer. Ved at indsamle og afgasse gylle i forhold til opbevaring på husdyrbrugene sker der en reduktion i klima-gasudledningen (metan) og biogasprocessen er med til at forbedre udnyttelsen af næringsstofferne i den afgassede biomasse i forhold til rågylle. Opsamling og forædling af CO<sub>2</sub> vil bidrage til at reducere CO<sub>2</sub>-udledningen i Ikast-Brande Kommune.</p> <p>Ved driften af anlægget anvendes der omvendt energi som vil bidrage til CO<sub>2</sub>-udslippet.</p> <p>Følgende elementer skal behandles og vurderes:</p> <ul style="list-style-type: none"> <li>• redegøres for anlæggets samlede klimapåvirkning, herunder bl.a. energiforbrug til biogasproces,</li> <li>• vurderes hvordan anlægget klimasikres og hvilke behov for ressourcer og anlæg dette afstedkommer,</li> <li>• redegøres for risikoen for oversvømmelse i området samt hvordan dette håndteres.</li> </ul>	<p style="text-align: center;">X</p> <p style="text-align: center;">X</p> <p style="text-align: center;">X</p>		
<p><b>Materielle goder, kulturarv og landskab</b></p>				
<p><b>Materielle goder</b></p>	<p>Projektet vurderes ikke at have en miljømæssig indvirkning på materielle goder i området.</p> <p>Påvirkning af ejendomsværdien på omkringliggende ejendomme er ikke et miljømæssigt forhold, og der skal derfor ikke foretages en vurdering af op- eller nedgang i ejendomsværdi generelt. Miljørapporterne vil derfor ikke behandle dette.</p> <p>Det vurderes at planlægningen ikke vil påvirke adgangen til marker i væsentlig grad.</p>			<p style="text-align: center;">X</p>
<p><b>Kulturarv og fortidsminder</b></p>	<p>Der er ingen registrerede fortidsminder, kulturmiljøer, fredninger eller kulturarv inden for eller i umiddelbar nærhed af projektområdet. Biogasanlægget vil ligge i en afstand af ca. 2,7 km til kirkebyggelinjen i Faurholdt, og ca. 2,5 km til kirkebyggelinjen i Ilskov.</p> <p>Nordøst for projektområdet er der en strækning med et beskyttet dige. Afstanden til og placeringen af diget betyder at det ikke vil blive berørt, hverken i anlægs- eller driftsfasen.</p> <p>Museum Midtjylland vil udarbejde en forundersøgelse. Der vil blive foretaget gravearbejde indenfor plan – og projektområdet. Her kan</p>			<p style="text-align: center;">X</p>

AFGRÆNSNING AF MILJØKONSEKVENSVURDERING OG MILJØVURDERING

Marts 2024

	være arkæologiske interesser. I henhold til Museumsloven skal anlæg og byggeri standses, hvis der under jordarbejde findes grave, gravpladser, bopladser, ruiner eller andre jordfaste fortidsminder, og Museum Midtjylland skal underrettes om fundet.			
<b>Landskab og visuelle forhold</b>	<p>Biogasanlægget vil påvirke landskabet visuelt. I plangrundlaget vil der blive stillet krav om beplantning, afstand til skel, visuel placering, så bygninger, tanke og siloer m.m. placeres på en måde, der giver mindst mulig visuel påvirkning af området.</p> <p>Følgende elementer skal behandles og vurderes:</p> <ul style="list-style-type: none"> <li>• beskrives hvordan anlægget afskærmes af eksisterende og fremtidig beplantning,</li> <li>• vurderes på projektets påvirkning af landskabet, herunder det bevaringsværdige landskab ved Linnebjerg Bakke,</li> <li>• udarbejdes visualiseringer fra relevante steder, der er udvalgt i samarbejde med Ikast-Brande Kommune og Herning Kommune.</li> </ul>	<p>X</p> <p>X</p> <p>X</p>	<p>X</p> <p>X</p>	

<b>Samspil mellem ovenstående miljøfaktorer</b>				
Kumulative effekter	<p>Der vurderes ikke at være miljøpåvirkninger internt i projektet, der tilsammen medfører kumulative effekter.</p> <p>Der skal redegøres for den indbyrdes sammenhæng med det kommende solcelleanlæg syd for biogasanlægget, herunder:</p> <ul style="list-style-type: none"> <li>• Foretages en vurdering af kumulativ støj,</li> <li>• Foretages en vurdering af kumulativ visuel påvirkning fra Linnebjerg bakke,</li> <li>• Foretages en vurdering af kumulativ påvirkning af spredningsveje, samt dyrs bevægelighed,</li> <li>• Foretages en vurdering af kumulativ påvirkning fra trafikken på Ilskovvej.</li> </ul>	<p>X</p> <p>X</p> <p>X</p> <p>X</p>	<p>X</p> <p>X</p> <p>X</p> <p>X</p>	
<b>Sårbarhed overfor større ulykker og/eller katastrofer</b>				

Marts 2024

<p>Risiko for større ulykker og/eller katastrofer</p>	<p>Gasopløst på biogasanlægget vil være over 10 tons, og anlægget bliver derfor en kolonne 2-virksomhed. Det betyder at biogasanlægget skal risikovurderes og sikkerhedsgodkendes, jf. risikobekendtgørelsen.</p> <p>Arbejdet med udarbejdelse af risikovurdering og sikkerhedsdokumentation igangsættes sideløbende med miljøkonsekvensvurderingen og miljøvurderingen.</p> <p>Vurdere og beskrive biogasanlæggets risikovurdering og sikkerhedsgodkendelse</p>	<p><b>X</b></p>	<p><b>X</b></p>	
---	--	-----------------	-----------------	--

## 4. Forhold til andre planer og programmer

Som led i miljøvurderingen vil det blive vurderet om planlægningen kan være i strid med andre statslige planer, strategier og handlingsplaner. Følgende er relevante:

**Tabel 2: Forhold til andre planer og programmer**

Emne	Målsætninger
<p>Natura2000-planer 2022-2027</p>	<p>I medfør af Bekendtgørelse af lov om miljømål m.v. for internationale naturbeskyttelsesområder (Miljømålsloven) LBK nr. 692 af 26/05/2023.</p> <p>Der er fastsat udpegningsgrundlag, beskyttelsesniveau og målsætninger for Natura2000-områderne.</p>
<p>Klimaloven fra 2020</p>	<p>Klimaloven foreskriver, at Danmark skal reducere drivhusgasudledningerne med 70 pct. I 2030 ift. 1990, og at Danmark senest i 2050 ikke må udlede flere drivhusgasser end der optages.</p> <p>Aftalen indebærer at kul i 2030 skal være udfaset af vores elproduktion, og derfor skal der skrues op for de grønne energikilder, hvorfor der fortsat skal ske en udbygning med vedvarende energikilder.</p>
<p>Danmark kan mere II (Uafhængighed af russisk gas. Danmark skal være grønnere og sikrere)</p>	<p>Et af hovedelementerne i planen er at Danmark skal være uafhængige af fossil naturgas, så der er 100 pct. grøn gas i husholdninger, virksomheder mv. i 2030.</p> <p>Derfor er det nødvendigt at fremrykke og øge produktionen af grøn gas i Danmark.</p>
<p>Vandområdeplaner 2021-2027</p>	<p>I henhold til Vandområdeplanerne må der ikke gennemføres planer eller projekter, der kan medføre en forringelse i antallet af kvalitetsparametrene (insekter, planter og fisk) på målsatte vandløbsstrækninger, eller medføre en forringelse i kvalitetsparametrene (kvantitativ og kemisk) for grundvandsforekomster.</p>

## 5. Metode til miljøvurderingen

Miljøkonsekvensvurderingen og miljøvurderingen gennemføres som en vurdering af, hvorvidt og i hvilket omfang, der forventes at være væsentlige indvirkninger på enkelte miljøfaktorer, der identificeret i afgrænsningen, på grundlag af de nedenfor nævnte kriterier, indikatorer og data.

Under de enkelte miljøtemaer gennemføres som en vurdering af, hvorvidt planlægningen stemmer overens med de miljømålsætninger, som er fastlagt i forskellige handlingsplaner og strategier på nationalt niveau, jf. ovenfor.

Udgangspunktet for miljøvurderingen af planerne er som udgangspunkt den aktuelle viden på tidspunktet for udarbejdelse af planforslaget, dvs. foreliggende planer og rapporter mv. Ved visse emner er det dog nødvendigt at tilvejebringe ny viden om projektlokalplanens konkrete påvirkning f.eks. i form af visualiseringer, beregninger og analyser. Dette er angivet i Tabel 1.

## 6. Alternativer, herunder 0-alternativet og referencescenariet

Miljøkonsekvensvurderingen og miljøvurderingen skal ifølge miljøvurderingsloven indeholde en beskrivelse af henholdsvis 0-alternativet og referencescenariet.

I miljøvurderingen af planerne beskriver 0-alternativet det scenarie, at planerne ikke vedtages, så den eksisterende planlægning videreføres uændret. Idet den gældende planlægning, er realiseret, og ikke muliggør anden udnyttelse af projektområdet end nuværende anvendelse af området, omfatter dette scenarium derfor at området fortsat anvendes som nu.

Referencescenariet i miljøkonsekvensvurderingen af projektet beskriver det scenarie, at myndighederne ikke tillader etablering af det ansøgte projekt, så den eksisterende anvendelse inden for projektområdet videreføres. Referencescenariet tager således udgangspunkt i den eksisterende miljøstatus for projektområdet, hvis projektet ikke gennemføres. Dette scenarium benyttes som sammenligningsgrundlag for at vurdere, hvilke påvirkninger projektet medfører.

I nærværende tilfælde er referencescenariet for projektet således enslydende med 0-alternativet for planlægningen.

Under hvert emne i miljøkonsekvensvurderingen og miljøvurderingen gives en beskrivelse af den nuværende miljøstatus og dennes sandsynlige udvikling, hvis planlægningen ikke vedtages. Disse scenarier benyttes som sammenligningsgrundlag for at vurdere, hvilke påvirkninger projektet og den nye planlægning medfører.

Ud over planlægningens formål, skal miljøvurderingerne også skitsere baggrunden for de valgte alternativer, samt hvordan vurderingen er gennemført. Der er i den første offentlige høring (debatfasen) foreslået alternative placeringer, som vil blive vurderet/begrundet hvorvidt de fravælges eller ej i miljøkonsekvensvurderingen og miljøvurderingen.

## 7. Kumulative forhold

Projektet skal forholde sig til de kumulative forhold under hvert emne, der skal behandles i miljøkonsekvensrapporten, jf. Tabel 1.



**Figur 4:** Planområdets placering i forhold til placeringen af et kommende solcelleanlæg.  
(sort-skraveret)

Miljøvurderingerne skal ligeledes forholde sig til de igangværende planer om et solcelleanlæg i umiddelbar nærhed af projektområdet for at vurdere, om der er kumulative effekter, hvis begge anlæg realiseres.