

AFGRÆNSNING AF

MILJØVURDERING AF LOKALPLAN
NR. 450 OG TILLÆG NR. 31 TIL IKAST-
BRANDE KOMMUNEPLAN 2021-2033,

SAMT

MILJØKONSEKVENSVURDERING AF
DET KONKRETE PROJEKT FOR
SOLCELLEANLÆG VED LINNEBJERG

Ikast-Brande Kommune

Høring i perioden den 4. marts 2024 til og med den 18. marts 2024

Indhold

Læsevejledning	3
1. Indledning	3
1.1 Proces og lovgivning	4
1.2 Høring af offentligheden og berørte myndigheder.....	5
2. Beskrivelse af projektet	6
2.1 Driftsfase.....	6
2.2 Anlægsfasen	7
2.3 Demonteringsfasen	8
3. Beskrivelse af planlægningen	9
3.1 Forhold til landsplanlægning.....	9
3.2 Forhold til Kommuneplanen.....	10
3.3 Forslag til kommuneplantillæg	12
3.4 Forslag til lokalplan	12
4. Afgrænsning af miljøvurderinger.....	13
4.1 Krav til indhold i miljøvurderingen af planerne.....	13
4.2 Krav til indhold i miljøkonsekvensvurderingen af projektet.....	14
4.3 Yderligere indhold i miljøvurdering og miljøkonsekvensvurderingen.....	15
4.4 Sandsynlige væsentlige indvirkninger på miljøet.....	15
4.5 Afgrænsningsskema	16
5. Forhold til andre planer og programmer.....	24
6. Metode til miljøvurderingen.....	24
7. Alternativer, herunder 0-alternativet og referencescenariet.....	26
8. Kumulative forhold.....	26

Læsevejledning

Bygherre, Jysk Energi har ansøgt om tilladelse til at etablere et solcelleanlæg ved Linnebjerg. Ansøgningen medfører krav om udarbejdelse af et kommuneplantillæg og en lokalplan med tilhørende miljøvurdering af planerne. Derudover skal der udarbejdes en miljøkonsekvensvurdering af det konkrete projekt.

Ikast-Brande Kommune skal afgrænse omfanget af miljøvurdering af planerne og miljøkonsekvensvurdering af projektet. Miljøvurderingen af planerne og det konkrete projekt vil ske i et parallelt forløb, men med to separate rapporter.

Afgrænsningsnotatet er ét samlet notat, og indeholder en afgrænsning af de væsentlige forhold, der skal beskrives, analyseres og vurderes i de respektive rapporter. Der kan i miljøvurderingsprocessen eventuelt dukke nye oplysninger op, der også vil kræve en miljøvurdering/miljøkonsekvensvurdering.

Afgrænsningsnotatet indeholder i overordnede linjer følgende:

- Proces og lovgivning
- Høring af offentligheden og berørte myndigheder
- Beskrivelse af projektet og planlægningen
- Afgrænsning af miljøvurderinger i miljørapporter
- Forhold til andre planer og programmer
- Metode
- Alternativer
- Kumulative forhold

1. Indledning

I forbindelse med forslag til plandokumenter udarbejdes en miljøvurdering af plangrundlaget i overensstemmelse med miljøvurderingslovens afsnit II. Jysk Energi har desuden anmeldt projektet i henhold til miljøvurderingslovens afsnit III – miljøvurdering af konkrete projekter (VVM).

I ansøgningen er der anmodet om, at projektet skal miljøkonsekvensvurderes, jf. miljøvurderingslovens §18.

Projektet vurderes, at være omfattet af miljøvurderingslovens bilag 2, pkt. punkt 3 litra a "Industrialanlæg til fremstilling af elektricitet, damp og varmt vand (projekter, som ikke er omfattet af bilag 1)".

Ikast-Brande Kommune har ansvaret for miljøvurdering af plangrundlaget og bygherre (Jysk Energi) har ansvaret for udarbejdelsen af miljøkonsekvensvurderingen af projektet jf. miljøvurderingslovens §8 og §20.

Afgrænsningen har til formål at fastlægge de miljøfaktorer der skal undersøges og behandles i miljøvurderingen af planerne og miljøkonsekvensvurderingen af projektet. Denne afgrænsning udarbejdes på baggrund af sagens oplysninger fra bygherre (Jysk Energi), bemærkninger fra offentligheden og andre myndigheder i fordebatten (1. offentlighedsfase), erfaringer og viden om potentielle miljøpåvirkninger fra lignende projekter samt Ikast-Brande Kommunes kendskab til lokale miljøforhold og miljøpåvirkninger. Nærværende afgrænsningsnotat skal i høring ved berørte myndigheder og offentligheden, jf. miljøvurderingslovens § 35, stk. 3, nr. 2.

Afgrænsningens omfang og detaljeringsgrad er udarbejdet i medfør af miljøvurderingslovens § 11 (miljøvurdering af planer) og miljøvurderingslovens § 23 (miljøvurdering af konkrete projekter).

Nærværende afgrænsningsnotat er afgrænset til følgende indhold:

- Landskab og visuelle forhold
- Natur, fauna og beskyttede arter
- Menneskers sundhed (støj)

Ovenstående forhold der skal beskrives, analyses og/eller vurderes i miljøvurdering af planerne og miljøkonsekvensvurderingen af projektet er nærmere gennemgået i afgrænsningsskemaet i Tabel 1.

1.1 Proces og lovgivning

Plangrundlaget er omfattet af krav om miljøvurdering, jf. § 8, stk. 1 i Miljøvurderingsloven.

Ikast-Brande Kommune har igangsat tilvejebringelse af det nødvendige plangrundlag og gennemfører den tilhørende miljøvurderingsproces for plangrundlaget. Det betyder, at der skal gennemføres en miljøvurdering af forslag til Lokalplan nr. 450 og forslag til Tillæg nr. 31 til Ikast-Brande Kommuneplan 2021-2033.

Projektet er omfattet af krav om miljøkonsekvensvurdering, jf. § 15, stk. 1 pkt. 3 i Miljøvurderingsloven. Miljøkonsekvensrapporten skal som minimum indeholde de oplysninger, der er listet i miljøvurderingslovens § 20, stk. 2, men omfanget og detaljeringsgraden af de oplysninger og beskrivelser, som bygherren skal fremlægge i rapporten, fastsættes af miljømyndigheden i en udtalelse, jf. miljøvurderingslovens § 23, som fremsendes til bygherre.

På baggrund af miljøkonsekvensvurderingen af projektet udarbejder Ikast-Brande Kommune et udkast til § 25-tilladelse for projektet.

Planforslagene skal politisk godkendes i Byrådet, hvorefter de sendes i offentlig høring i minimum 8 uger, sammen med den ledsagende miljøvurdering af planerne i henhold til miljøvurderingslovens § 32, stk. 3, nr. 3. Samtidigt sendes miljøkonsekvensvurderingen af projektet og udkast til § 25-tilladelse i offentlig høring i henhold til miljøvurderingslovens § 35, stk. 3, nr. 3 og § 35, stk. 4.

Følgende dokumenter fremlægges i en samlet offentlig høring:

- Forslag til Lokalplan nr. 450
- Forslag til Tillæg nr. 31 til Ikast-Brande Kommuneplan 2021-2033
- Miljøvurdering af planerne
- Miljøkonsekvensvurdering af projektet
- Ikast-Brande Kommunes udkast til en § 25-tilladelse for projektet

Formålet med den offentlige høring er, at offentligheden og berørte myndigheder får mulighed for at fremsætte indsigelser og bemærkninger m.v. til planforslagene samt udkastet til §25-tilladelse.

På baggrund af den offentlige høring, udarbejder Ikast-Brande Kommune en sammenfattende redegørelse for miljøvurderingen af planerne i henhold til miljøvurderingslovens § 13, stk. 2.

På baggrund af bygherrens ansøgning, miljøkonsekvensvurdering af projektet, eventuelle supplerende oplysninger og resultatet af de høringer, der er foretaget, træffer Ikast-Brande Kommune afgørelse om, hvorvidt tilladelse til projektet kan imødekommes i henhold til miljøvurderingslovens § 25. Når der er truffet afgørelse, offentliggøres indholdet af § 25-tilladelsen samt eventuelle betingelser der er knyttet hertil iht. miljøvurderingslovens § 37 stk. 1. projektet.

1.2 Høring af offentligheden og berørte myndigheder

I forbindelse med en foroffentlighed for planlægningen jf. Planlovens § 23 c (1. offentlighedsperiode) er offentligheden blevet hørt i en fordebat med indkaldelse af ideer og forslag til planlægningen for solcelleanlæg ved Linnebjerg i perioden fra den 23. november 2023 til og med den 21. december 2023. Der er indkommet fem hørings svar med idéer og forslag til planerne.

Ikast-Brande Kommune skal jf. § 32, stk. 3, nr. 2 i miljøvurderingsloven høre berørte myndigheder, før kommunen tager stilling til afgrænsningen af miljørapporten og inden udarbejdelse af selve miljørapporten efter § 12 i miljøvurderingsloven.

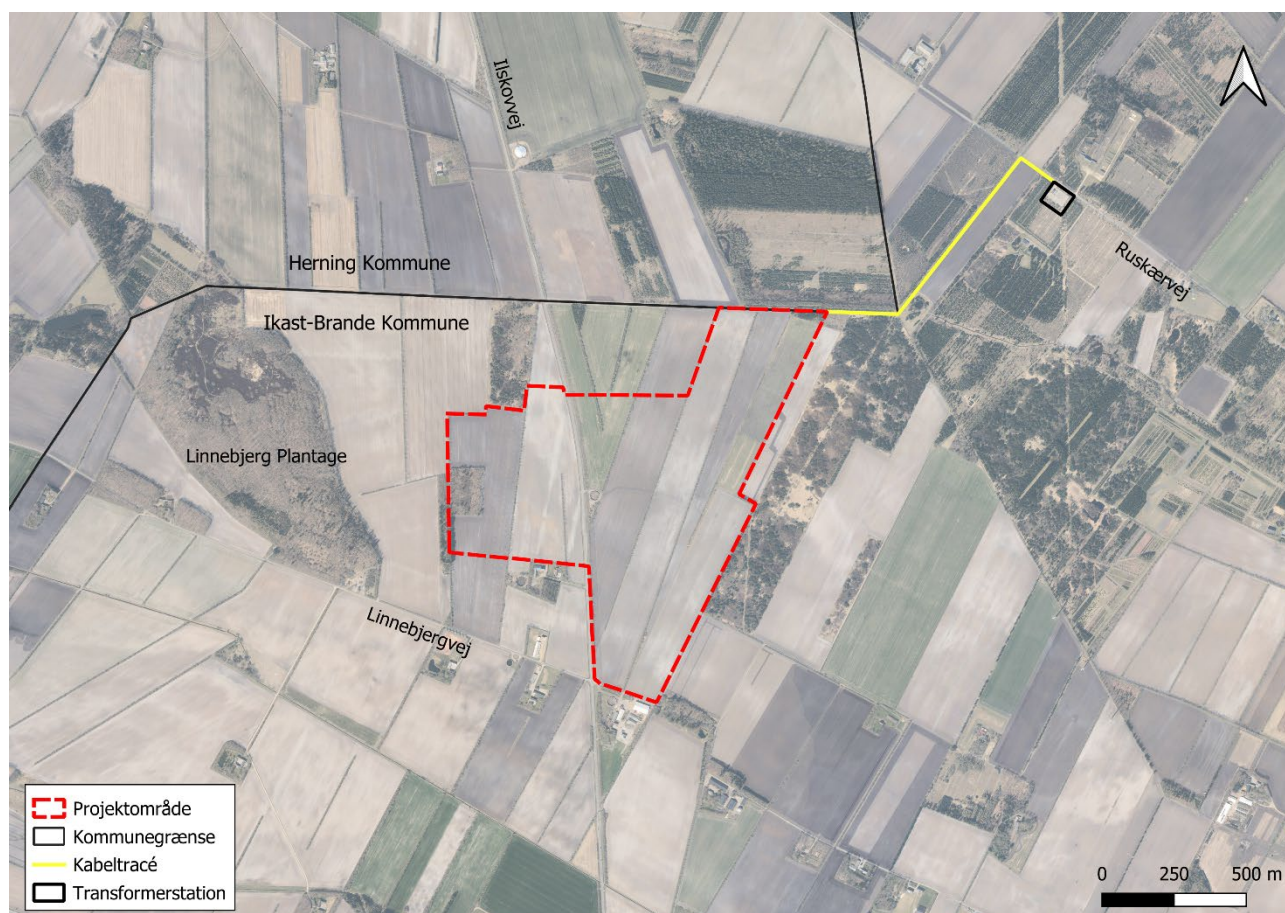
Ikast-Brande Kommune skal jf. § 35, stk. 3, nr. 2 i miljøvurderingsloven høre offentligheden og berørte myndigheder, inden kommunen kommer med en myndighedsudtalelse til bygherre om afgrænsningen og inden udarbejdelse af selve miljøkonsekvensrapporten efter § 20 i miljøvurderingsloven.

Ikast-Brande Kommune har på baggrund af en konkret vurdering sendt afgrænsningsnotatet til følgende berørte myndigheder:

- Plan- og Landdistriktsstyrelsen for så vidt angår planforhold.
- Naturstyrelsen og Miljøstyrelsen for så vidt angår natur, landskab.
- Energistyrelsen og Energinet, for så vidt angår elforsyning.
- Museum Midtjylland, for så vidt angår høring om arkivalsk kontrol og evt. behov forundersøgelse af arkæologi.
- Brand og Redning MidtVest
- Midt- og Vestjyllands Politi
- Ikast-Brande Spildevand
- Herning Kommune

2. Beskrivelse af projektet

Jysk Energi ønsker at opføre et jordbaseret solcelleanlæg ved Ilskovvej nord for Faurholt i Ikast-Brande Kommune ved kommunegrænsen til Herning Kommune.



Figur 1: Projektområdets afgrænsning, samt kabeltracé.

2.1 Driftsfase

Projektet omfatter et jordbaseret solcelleanlæg, som forventes at kunne producere ca. 53.000 MWh strøm årligt, svarende til elforbruget for ca. 13.200 husstande. Elproduktionen er grøn, og vil bidrage positivt til såvel kommunale som nationale mål for den grønne omstilling, idet solcelleanlægget vil spare klimaet for skadelige emissioner.

Solcellepanelerne vil have en maksimal højde på 3 meter over terræn og opstilles på piloterede stålstativer, der forankres i jorden uden fundering i en dybde af ca. 2,5 meter under terræn. Panelerne er monteret på stativer, som kan dreje sig efter solen, et såkaldt trackersystem. Solcellepaneler er antirefleksbehandlede for at mindske genskinsgener i omgivelserne. Paneler rengøres med rent vand uden brug af kemikalier. Der vil blive anvendt solcellepaneler med glas på begge sider og uden skadelige PFAS-stoffer. Både for- og bagsiden af panelerne vil bestå af hærdet glas der beskytter mod udvaskning.

Der vil desuden blive placeret ca. 10 substationer (mini-transformere) jævnt fordelt inden for plan- og projektområdet. Substationerne vil have en højde på maksimalt 4 meter over terræn, og opføres i ensartede materialer med samme udformning og gives samme diskrete farve. Der vil eventuel opført læskure til får og lignende. Læskure vil ligeledes blive opført i afdæmpede farve i en maksimal højde på 2,5 meter.

Anlægget skal tilkobles det øvrige distributionsnet i samarbejde med lokalt netselskab.

Anlægget kræver etablering af en transformerstation, som placeres i et afgrænset teknikområde centralt inden for plan- og projektområdet. Inden for teknikområdet etableres tekniske bygninger og anlæg, transformerstation samt koblingsudstyr mv. med højder på op til 6 meter.

Der udledes ikke miljøfarlige stoffer fra anlægget, som vil kunne påvirke overfladevand eller grundvand. Substationer indeholder olie, men opstilles på sokkel, er hermetisk lukkede og skal ikke efterfyldes med olie. Transformeren opstilles ligeledes på sokkel og etableres med oliekar.

Afskærmede beplantning kan etableres som 3-rækkers træer og buske i en bredde af minimum 5 meter langs afgrænsningen af plan- og projektområdet på strækninger uden eksisterende beplantning. Beplantningen vil bestå af hjemmehørende arter og vil få en højde på minimum 5 meter, som skal medvirke til at afskærme visuelt for solcelleanlægget.

Som udgangspunkt vil der ikke blive etableret hegn omkring anlægget. Hvis det alligevel opsættes i forbindelse med afgræsning af området med får, vil hegnet placeres langs indvendig side af beplantningsbælterne og udformes som trådhegn, der udføres som bredmasket vildthejn, som muliggør mindre dyrs bevægelighed gennem området.

Der etableres serviceveje i græs eller grus langs og inden for plan- og projektområdet og med en bredde på ca. 5 meter.

Ubebyggede arealer mellem og under solcellemodulerne, som ikke anvendes til interne serviceveje, vil blive tilsået med græs og/eller urter. Plan- og projektområdets areal på ca. 87 ha tages ud af traditionel landbrugsdrift og drives efter økologiske retningslinjer uden brug af pesticider. Arealet kan afgræsses af får eller lignende.

Der friholdes areal langs vandløbet i den nordlige del af plan- og projektområdet til spredningskorridor.

Anlægget etableres med hensyntagen til eksisterende infrastruktur i området, herunder el- og vandledninger mv. Disse forhold bliver undersøgt via servitutundersøgelse og udtræk fra Ledningsejerregistret (LER). Anlæggets indretning i forhold til de enkelte ledninger afklares med ledningsejere.

2.2 Anlægsfasen

Anlægsfasen for solcelleanlægget forventes at have en varighed på ca. 6-9 måneder. Anlægsarbejdet vil foregå med forskellige entreprenørmaskiner gennem anlægsfasen, hvori der indgår følgende arbejde inden for plan- og projektområdet:

- Etablering af grusveje og vejadgange
- Etablering af solcelleanlæg i form af moduler på stativer
- Etablering af afskærmende beplantning
- Etablering af tekniske anlæg, herunder invertere og transformere
- Tilkobling til øvrigt transmissionsnet ved anlæggelse af kabler.

I plan- og projektområdet vil der alene være behov for at foretage udgravninger til sokler til transformerstation og teknikbygninger samt til kabler. Disse arealer udgør en meget lille del af det samlede plan- og projektområde. Der kan være behov for midlertidig grundvandssænkning ved teknikområdet i anlægsfasen. Eventuelt overskudsjord fra udgravning udjævnes på terræn. Solcellepaneler placeres på stålprofiler, som har et lille aftryk på jordoverfladen, og som nedpresses i jorden.

Levering af materialer til plan- og projektområdet vil ske løbende inden for anlægsperioden. Der forventes op til 10-20 lastbiler om dagen i perioder af anlægsfasen, samt et mindre antal servicebiler.

Der vil ikke være behov for permanent grundvandssænkning.

Solcelleanlægget blive tilkoblet det overordnede elnet ved transformerstationen Munklinde, der ligger ca. 130 meter nordøst for solcelleanlægget. Der nedlægges kabel i kanten af eksisterende markskel, beplantninger og veje. Der vil blive anvendt styret underboring, hvis det er nødvendigt for at undgå gravearbejder i beskyttet natur ved kabelføringen til transformerstation.

2.3 Demonteringsfasen

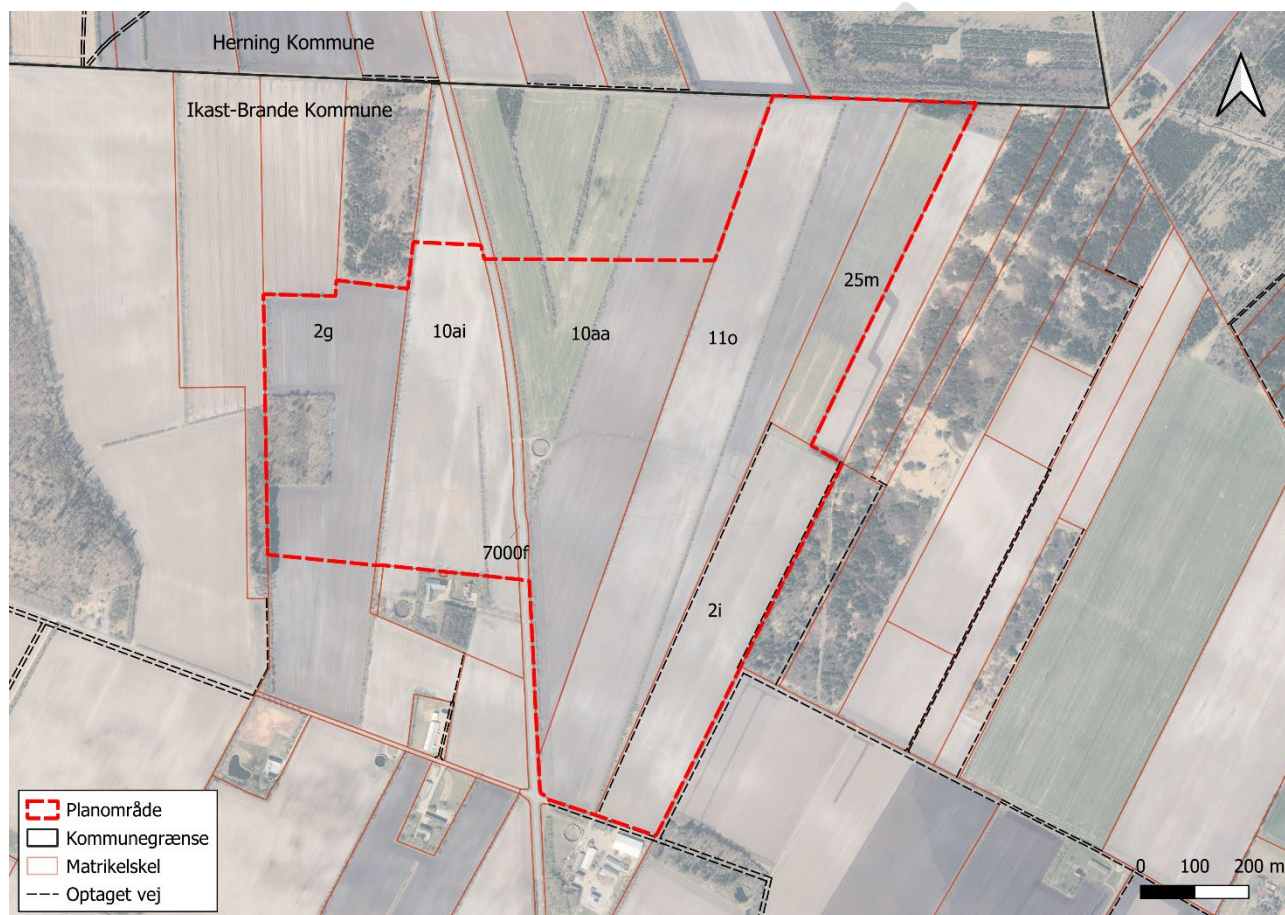
Anlæggets levetid forventes at være minimum 30 år. Herefter nedtages paneler og transformere, og alle kabler og tekniske anlæg fjernes fra området. Anlagte veje, der ikke anvendes som markveje, fjernes.

I forbindelse med nedtagning af solcelleanlægget må der forventes en nogenlunde tilsvarende transportaktivitet som i anlægsfasen og med maksimalt samme varighed. Det betyder en øget trafik til og fra området i demonteringsfasen. Støjgener vil være mindre i forhold til anlægsfasen, da stålprofiler trækkes op maskinelt.

3. Beskrivelse af planlægningen

Udarbejdelsen af nyt plangrundlag har til formål at fastlægge de fysiske rammer for etablering af et solcelleanlæg nord for Ikast og nord for Faurholt i Ikast-Brande Kommune. Planområdet udgør et areal på ca. 87 ha, som er beliggende i landzone og i dag anvendes til landbrugsformål i form af dyrkningsjorder i omdrift. Heraf udgør projektarealet til solceller ca. 78 ha, når der tages hensyn til diverse afstande fra kabler, veje mv. Planområdet dækker over matr.nr.: , 11o og 25m, Tulstrup By, Ikast samt dele af matr.nr. 2l, 2g, 10aa, 10ai og 7000f, Tulstrup By, Ikast.

I det følgende beskrives forholdet til overordnet planlægning.



Figur 2: Planområdets afgrænsning.

3.1 Forhold til landsplanlægning

Natura 2000:

Nærmeste Natura2000-område er Natura 2000-område nr. 228 "Stenholt Skov og Stenholt Mose" (Habitatområde nr. H228). Habitatområdet er placeret ca. 7,9 km øst for plan- og projektområdet.

Der må ikke træffes afgørelser, der kan medføre forringelser af naturtyper og arter som, er på udpegningsgrundlaget for området af Natura 2000-områderne.

Ved planlægning skal der gennemføres en vurdering af om arter og naturtyper som er på udpegningsgrundlaget for Natura 2000-områdene påvirkes væsentlig af projektet.

Vandområdeplaner 2021-2027:

Plan- og projektområdet og kabeltraceet ligger i et område med drikkevandsinteresser (OD). Det sydøstlige hjørne af plan- og projektområdet berører områder med særlige drikkevandsinteresser (OSD), indvindingsoplande og NFI. Området ligger uden for BNBO.

Landsplandirektiver:

En planlægningskorridor for transmissionsnetlinjeføring krydser det sydøstlige hjørne af plan- og projektområdet. Linjeføringen er konkret afklaret og respekteres i planen og projektet.

3.2 Forhold til Kommuneplanen

Plan- og projektområdet og kabeltraceet berører ingen rammeområder eller byudviklingsinteresser.

En del af plan- og projektområdet nordlige og vestlige del samt kabeltraceet er omfattet af kommuneplanens udpegning af Grønt Danmarkskort. Udpegningen omfatter et areal, der er udpeget som potentiel økologisk forbindelse. Desuden omfatter Grønt Danmarkskort et mindre areal, der er udpeget som økologisk forbindelse og omfatter naturbeskyttelsesinteresser. Jf. retningslinje 1 for Grønt Danmarkskort kan arealer beliggende i Grønt Danmarkskort ikke indgå i kommunens udviklingsområder til byvækst, veje og andre tekniske anlæg med videre, hvis det forringer naturindholdet og levesteder og spredningsveje for vilde planter og dyr.

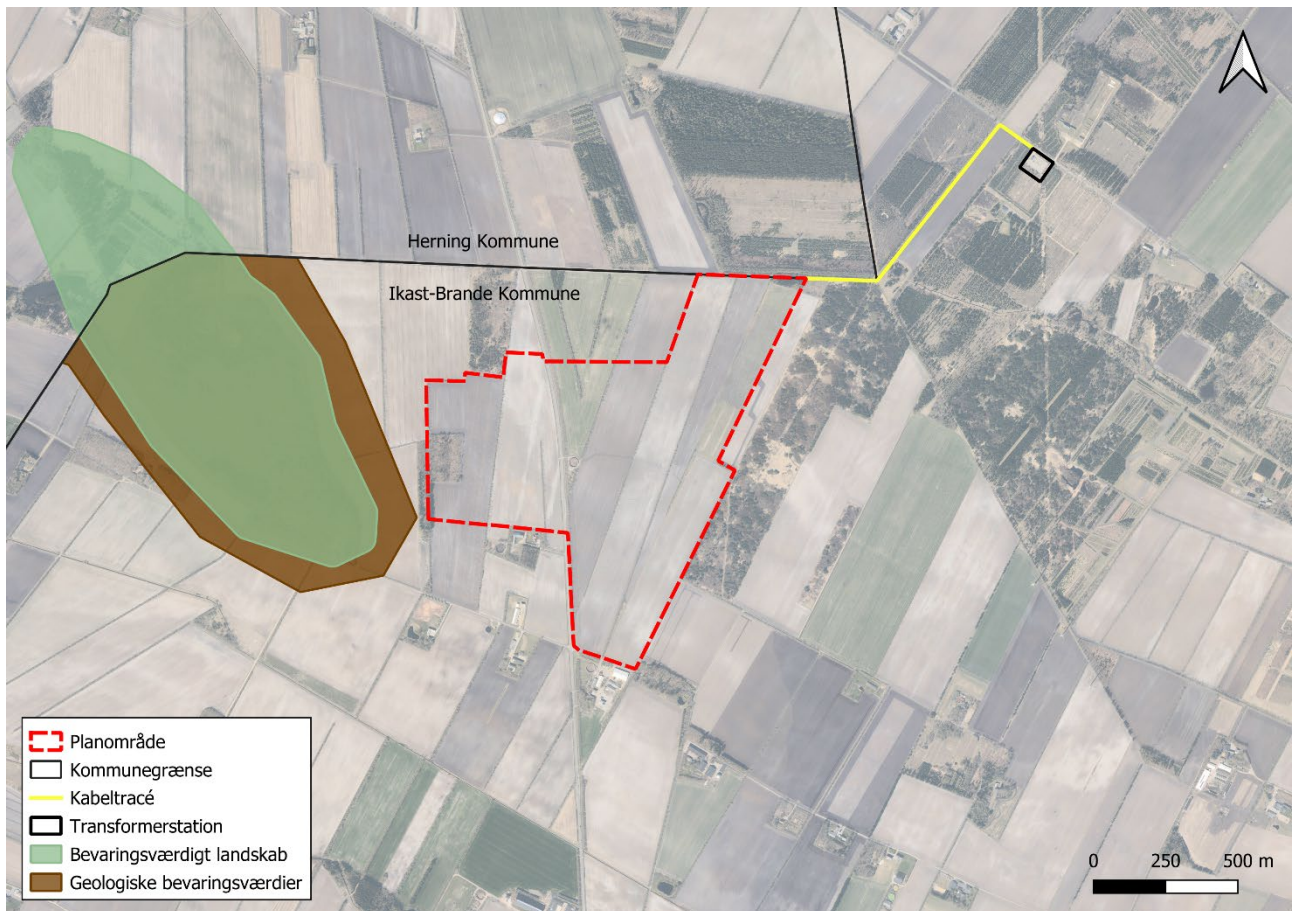
Hele plan- og projektområdet og kabeltraceet ligger inden for område udpeget som særligt værdifulde landbrugsarealer og til store husdyrbrug. Jf. retningslinje 2 til 3 for særlig værdifulde landbrugsområder kan Ikast-Brande Kommune tillade en anden anvendelse end dyrknings- eller naturformål i de områder, der er udpeget til særlig værdifulde landbrugsområder. Når landbrugsjorder skal overgå til andre formål end jordbrug, lægger Ikast-Brande Kommune vægt på en række kriterier til at sikre en bæredygtig udvikling.

Plan- og projektområdet og kabeltraceet er ikke omfattet af udpegning med oversvømmelses-truede arealer. Dog er planen omfattet af retningslinjer for klimatilpasning og områder der kan blive udsat for oversvømmelse. Jf. retningslinje 4 og 5 skal klimatilpasning indgå i byplanlægning og infrastrukturprojekter m.v., så skader som følge af klimaforandringer på mennesker, ejendomme og miljø minimeres. I planlægningen af nye anlæg skal regnvand så vidt muligt nyttiggøres eller afledes lokalt (på egen grund).

Umiddelbart vest for plan- og projektområdet ligger Linnebjerg Bakkeø, som ligger i henholdsvis Ikast-Brande Kommune og Herning Kommune. Linnebjerg Bakkeø er omfattet af retningslinjer for bevaringsværdige landskaber i både Ikast-Brande Kommuneplan 2021-2033 og Herning Kommuneplan 2021 og geologiske bevaringsværdier i Ikast-Brande Kommuneplan 2021-2033. Selve plan- og projektområdet og kabeltraceet ligger uden for udpegningerne, men der skal i planlægningen tages hensyn til beskyttelsesinteresserne i området, herunder særligt de landskabelige interesser knyttet til bakkeøen, som har stor visuel og rekreativ betydning for området. Det skal sikres, at byggeri og anlæg ikke forringer karakteren eller oplevelsen af bakkeøen i landskabet.



Figur 3: Plan- og projektområdet samt kabeltracé i forhold til retningslinjer for Grønt Danmarkskort og særligt værdifulde landbrugsområder i Ikast-Brande Kommuneplan 2021-2033.



Figur 4: Plan- og projektområdet samt kabeltracé i forhold til retningslinjer for bevaringsværdige landskaber og geologiske bevaringsværdier i Ikast-Brande Kommuneplan 2021-2033 og Herning Kommuneplan 2021.

3.3 Forslag til kommuneplantillæg

Der skal udarbejdes et kommuneplantillæg, hvori der udlægges en kommuneplanramme for planområdet til teknisk anlæg med en specifik anvendelse til solenergianlæg. I kommuneplanrammen fastsættes rammebestemmelser om anlæggets anvendelse, placering, omfang og højde m.m.

Kommuneplantillægget danner grundlaget for en byggeretsgivende lokalplan.

3.4 Forslag til lokalplan

Der skal udarbejdes en lokalplan, som muliggør, at planområdet kan anvendes til etablering af et solcelleanlæg ved Ilskovvej nord for Faurholt. Formålet med lokalplanen er desuden at sikre, at solcelleanlægget gives en placering og udformning, som indpasses i landskabet, og hvor der også tages hensyn til flora og fauna.

I lokalplanen fastsættes bestemmelser om anlæggets placering, omfang og højde. Lokalplanens bestemmelser vil sikre, at der etableres afskærmende beplantningsbælter langs plan- og projektområdets afgrænsning. Beplantningsbælterne vil bestå af hjemmehørende arter og skal fuldt udvokset have en højde på minimum 4 meter. Beplantningsbælterne kan etableres som et bælte med en bredde på ca. 5 meter og bestå af minimum 3 rækker. Lokalplanen fastsætter desuden

bestemmelser for friholdelse af areal til spredningskorridor i overensstemmelse med kommuneplanens retningslinjer.

Lokalplanen vil desuden give mulighed for, at der kan etableres trådhegn på ca. 2 meter langs planområdet afgrænsning på indvendig side af beplantningsbælterne, og at der inden for planområdet kan etableres interne serviceveje.

Selve solcellemodulerne skal opstilles i lige, parallelle rækker og panelerne skal være antirefleksbehandlede. Solcellepanelerne vil have en højde på maksimalt 3 meter målt fra terræn. Mindre substationer, som placeres spredt rundt i anlægget, kan have en højde på maksimalt 4 meter. Centralt i planområdet kan der etableres et teknikområde med bl.a. en transformerstation, teknikhus og koblingsudstyr med højder på maksimalt 6 meter.

Planområdet ligger i landzone, og vil ved lokalplanens vedtagelse forblive i landzone. Lokalplanen skal indeholde bonusvirkning, og vil således erstatte de landzonetilladelser til bebyggelse og anlæg i landzone, som er nødvendige for lokalplanens virkeliggørelse, jf. planlovens § 15, stk. 4. Arealet skal ryddes senest ét år efter, at driften af anlægget er ophørt, hvorefter arealet skal reetableres til landbrugsareal eller natur.

4. Afgrænsning af miljøvurderinger

Afgrænsningen af miljøvurdering af planerne og miljøkonsekvensvurdering af projektet angiver fokus og detaljeringsgrad i de to rapporter. Overordnet skal afgrænsningsnotatet:

- Fastlægge hvilke miljøfaktorer der skal miljøvurderes
- Beskrive de miljøpåvirkninger, som bliver en konsekvens enten direkte eller indirekte af projektet.
- Fastlægge den overordnede vurderingsmetode i miljøkonsekvensvurderingen og miljøvurderingen.
- Afgrænse de miljømærker, hvor der med nuværende viden om projektet og planerne ikke vurderes at være en væsentlig påvirkning.
- Fastlægge eventuelt databehov og metode for de enkelte miljømærker i miljøkonsekvensvurderingen og miljøvurderingen.

I miljøvurderingsloven er der krav om, at miljøvurdering af planerne og miljøkonsekvensvurdering af projektet skal baseres på den sandsynlige, væsentlige indvirkning på miljøet inden for et bredt miljøbegreb, der omfatter følgende faktorer:

- Befolkningen og menneskers sundhed
- Biologisk mangfoldighed
- Jordarealer, jordbund, vand, luft og klima
- Materielle goder, kulturarv og landskab
- Samspil mellem ovenstående miljøfaktorer
- Sårbarhed overfor større ulykker og/eller katastrofer.

4.1 Krav til indhold i miljøvurderingen af planerne

Miljøvurderingen af planerne indeholder en vurdering af den væsentlige indvirkning på de miljøforhold som følge af en realisering af planerne, samt af rimelige alternativer under hensyn til planernes mål og geografiske anvendelsesområde.

Miljøvurdering af planerne skal jf. miljøvurderingslovens § 12 bl.a. indeholde:

- En beskrivelse af planlægningens indhold, hovedformål og forbindelser med anden relevant planlægning
- En beskrivelse af de nuværende miljøforhold og en vurdering af udviklingen, hvis planlægningen ikke gennemføres (0-alternativet)
- En beskrivelse af miljøforholdene i områder der kan blive væsentligt berørt
- En beskrivelse af ethvert miljøproblem, som er relevant for planlægningen
- En beskrivelse af, hvordan der er taget hensyn til projektets mulige påvirkning af beskyttede områder og relevante nationale og internationale miljømålsætninger
- En beskrivelse af projektets forventede væsentlige virkninger på miljøet, herunder ift. det brede miljøbegreb
- En beskrivelse af undersøgte alternativer og det valgte alternativ, planlagte afværgeforanstaltninger og eventuelle overvågningsordninger samt metode og manglende viden
- Et ikke-teknisk resumé.

4.2 Krav til indhold i miljøkonsekvensvurderingen af projektet

Miljøvurdering af projektet skal jf. miljøvurderingslovens § 20 bl.a. indeholde:

- En beskrivelse af projektets beliggenhed, omfang og karakteristika understøttet af kort i passende skala samt sammenhæng med eventuelt andre projekter.
- En teknisk beskrivelse af anlæggets indretning og drift, svarende til hvad der er kravet i miljøgodkendelsesbekendtgørelsen og standardvilkårsbekendtgørelsen
- En beskrivelse af de nuværende miljøforhold og en vurdering af udviklingen, hvis projektet ikke gennemføres (Referencescenariet).
- En beskrivelse af projektets forventede væsentlige virkninger på miljøet, herunder afstande til nærmeste naboer, byer, områder med særlig værdi pga. rekreative, kulturhistoriske, geologiske, landskabelige eller biologiske interesser samt projektets sårbarhed overfor større ulykker og/eller katastrofer.
- En beskrivelse af projektets særkender eller de foranstaltninger, der påtænkes truffet for at undgå, forebygge eller begrænse og om muligt neutralisere forventede væsentlige skadelige indvirkninger på miljøet
- En beskrivelse af, hvordan der tages hensyn til projektets mulige påvirkning af beskyttede områder og relevante nationale og internationale miljømålsætninger.
- En beskrivelse af undersøgte alternativer og det valgte alternativ, planlagte afværgeforanstaltninger og eventuelle overvågningsordninger for at undgå, forebygge eller begrænse og om muligt neutralisere forventede væsentlige skadelige indvirkninger på miljøet samt metode og manglende viden.
- En beskrivelse af lovgrundlaget samt forholdet til eksisterende planlægning
- Et ikke-teknisk resumé og sammenfattende konklusion

- En referenceliste med oplysninger om kilderne til de i rapporten indeholdte beskrivelser og vurderinger.

4.3 Yderligere indhold i miljøvurdering og miljøkonsekvensvurderingen

Ikast-Brande Kommune ønsker, at miljøvurderingen af planerne og miljøkonsekvensvurderingen projektet skal behandles i to separate rapporter, der skal belyse de miljømæssige konsekvenser for hhv. planer og projekt. Idet der er tale om en projektlokalplan vil mange vurderinger dog være enslydende for både planlægning og projekt, hvorfor de to rapporter indholdsmæssigt vil ligne hinanden.

Det er afgørende for både miljøvurdering af planer og miljøkonsekvensvurdering af projektet, at rapporterne er fokuseret og letlæselige, så både politikere, berørte myndigheder og offentligheden let kan forstå de centrale problemstillinger, som har betydning for, om Ikast-Brande Kommune vurderer at det kan gives tilladelse til projektet på et oplyst grundlag. Der skal især være fokus på det ikke-tekniske resume og den sammenfattende konklusion, som skal være præcis og letlæselig.

Rapporterne skal indeholde en beskrivelse af de anvendte metoder og grundlaget for vurderingerne. Ligeledes skal det beskrives, hvis der er væsentlig manglende viden eller usikkerhed i forhold til aktuel miljøtilstand eller miljøpåvirkninger. Derudover skal rapporterne belyse og begrunde behovet for afværge- eller kompenserende foranstaltninger. Det skal tydeligt være angivet om foranstaltningerne iværksættes egenhændigt af bygherre som en del af projektet, eller om der er tale om forslag til afværge- eller kompenserende foranstaltninger. Herunder skal det også klart angives, om det er foranstaltninger, som skal iværksættes umiddelbart, eller det er foranstaltninger, som kan iværksættes, hvis en given negativ miljøpåvirkning måtte blive konstateret. Den forventede effekt af foranstaltningerne skal også klart beskrives og begrundes.

Dernæst skal der i miljøkonsekvensvurderingen af projektet foretages en vurdering og beskrivelse af eventuelle kumulative effekter for alle parametre, som projektet måtte have, når effekter fra andre planer eller projekter medregnes. De indbyrdes sammenhænge mellem effekter og faktorer skal beskrives og vurderes, så det klart fremgår, hvilke effekter projektet medfører, herunder afledte og indirekte effekter. Endeligt skal miljøkonsekvensvurderingen af projektet indeholde en referenceliste, som skal gøre det muligt at genfinde forskning, undersøgelser, rapporter mv., som danner grundlag for vurderingerne i rapporten.

4.4 Sandsynlige væsentlige indvirkninger på miljøet

I afgrænsningen er der anvendt et skema med en vurdering af de temaer der fremgår af miljøbegrebet, som en miljøvurdering jf. miljøvurderingslovens § 1, stk. 2 skal omfatte. Se tabel 1.

Skemaet indeholder en vurdering af hvilke forhold, der kan blive påvirket af planerne og projektet, og hvilke forhold der ikke vil blive påvirket. Skemaet skal derfor forstås som Ikast-Brande Kommunes afgrænsning af indholdet i hhv. miljøkonsekvensvurderingen af projektet og miljøvurderingen af planerne. Af skemaet fremgår, hvilke miljøfaktorer der skal behandles samt hvilke miljøfaktorer der ikke skal behandles. Det fremgår ligeledes om de enkelte miljøfaktorer skal behandles i hhv. miljøvurderingen af planen og/eller i miljøkonsekvensvurdering af projektet.

4.5 Afgrænsningskema

Oplysninger i henhold til miljøvurderingslovens § 12 og § 20, jf. bilag 4 og bilag 7 (LBK nr. 4 af 03/01/2023)

Tabel 1: Afgrænsning af forhold der skal beskrives, analyses og/eller vurderes i miljøvurdering af planerne og miljøkonsekvensvurderingen af projektet.

Miljøfaktorer	Bemærkning (evt. væsentlig påvirkning)	Ikke væsentlig påvirkning. Vurderes ikke	Vurderes i miljøvurdering af projektet (X)	Vurderes i miljøvurdering af planerne (X)
Befolkning og menneskers sundhed				
Støj og vibrationer	<p>Anlægs-/demonteringsfase Etablering af solcelleanlægget og kabeltraçet kan medføre støj og vibrationer i området. Påvirkningen forventes at være periodisk og midlertidig, og vurderes derfor ikke at være væsentlig for de omkringliggende ejendomme. Demonteringsfasen vurderes at være sammenlignelig med anlægsfasen.</p> <p>Driftsfase Solcelleanlæggets invertere og transformere vil medføre støj i driftsfasen. Anlægget skal overholde Miljøstyrelsens vejledende grænseværdier for ekstern støj fra virksomheder. For enkeltliggende boliger i det åbne land gælder grænseværdierne 55/45/40 dB for henholdsvis dag/aften/nat. Der etableres en række invertere og substationer spredt inden for solcelleanlægget, og centralt i området etableres en transformerstation. Erfaringsmæssigt viser støjberregninger af solcelleanlæg, at Miljøstyrelsens vejledende grænseværdier for støj kan overholdes umiddelbart uden for plan- og projektområdet. Da der er enkeltliggende boliger i umiddelbar nærhed til plan- og projektområdet, bør støjdbredelsen fra anlægget beregnes og vurderes nærmere, og indgå i miljøvurdering af planerne og miljøkonsekvensvurderingen af projektet.</p>		X (driftsfase)	X (driftsfase)
Støv	Anlægsarbejdet, driftsfasen og demonteringsfasen vurderes ikke at medføre støvgener.	X		
Lugt	Anlægsarbejdet, driftsfasen og demonteringsfasen medfører ikke lugtgener fra anlægget.	X		

Miljøfaktorer	Bemærkning (evt. væsentlig påvirkning)	Ikke væsentlig påvirkning. Vurderes ikke	Vurderes i miljøvurdering af projektet (X)	Vurderes i miljøvurdering af planerne (X)
Luft	Anlægsarbejdet, driftsfasen og demonteringsfasen medfører ikke udledninger eller emissioner fra anlægget.	X		
Lys, herunder skygge og refleksioner	Anlægs-/demonteringsfase Etablering af solcelleanlægget kan medføre lysgener i området. Påvirkningen forventes at være periodisk og midlertidig, og vurderes derfor ikke at være væsentlig for de omkringliggende ejendomme. Demonteringsfasen vurderes at være sammenlignelig med anlægsfasen. Driftsfase For at mindske risikoen for refleksioner i driftsfasen, vil der blive anvendt paneler med antirefleks overflade. Anlægget omkranses af afskærmende beplantning, som også (på sigt) skærmer for refleksioner. Det vurderes derfor, at refleksioner ikke vil medføre en væsentlig påvirkning på omgivelserne. Solcellepaneler og nye beplantningsbælter vil blive placeret med tilstrækkelig afstand til tilgrænsende hedeareal, så det ikke påvirkes af skygge.	X		
Trafik (trafikafvikling og sikkerhed)	Anlægs-/demonteringsfase Etablering af solcelleanlægget medfører øget tung trafik med levering af materialer i anlægsfasen. Der er tale om 10-20 lastbiler pr. dag i en tidsbegrænset periode, og det vurderes, at påvirkningen ikke vil være væsentlig. Demonteringsfasen vurderes at være sammenlignelig med anlægsfasen. Driftsfase Solcelleanlæggets drift overvåges overvejende digitalt, og der forventes ikke øget trafik i driftsfasen. Der vil være kørsel til området i forbindelse med lejlighedsvist vedligeholdelsesarbejde mv., hvilket ikke vil medføre en trafikal belastning i området.	X		
Rekreative interesser	Anlægsarbejdet, driftsfasen og demonteringsfasen forventes ikke at medføre påvirkning på rekreative interesser inden for eller i nærheden af området.	X		
Materielle goder* herunder ejendoms- og boligforhold	Det vurderes, at der ikke vil være væsentlig påvirkning på offentlige servicefunktioner, erhvervsliv eller ejendomsforhold i anlægs-, drifts- og demonteringsfasen.	X		

Miljøfaktorer	Bemærkning (evt. væsentlig påvirkning)	Ikke væsentlig påvirkning. Vurderes ikke	Vurderes i miljøvurdering af projektet (X)	Vurderes i miljøvurdering af planerne (X)
Biologisk mangfoldighed				
Flora og fauna, herunder beskyttet natur	<p>Plan- og projektområdets nordlige del samt kabeltraceet grænser op til et mindre fredskovareal nord for området. Planerne og projektet vurderes ikke at medføre påvirkning på fredskovarealer.</p> <p>Der findes § 3-beskyttede naturtyper samt et § 3-beskyttet vandløb i kanten af plan- og projektområdet og ved kabeltraceet. De beskyttede naturtyper vil blive bevaret og eventuelt underboret ved kabellægning for at undgå opgravning. Der vil blive fastsat en respektafstand til de beskyttede naturtyper og vandløb, men det kan ikke udelukkes, at anlægsarbejdet kan medføre en påvirkning ligesom det ikke kan udelukkes, at tilstanden vil blive påvirket, når solcelleanlægget er etableret og idriftsat.</p> <p>En del af plan- og projektområdet og kabeltraceet er omfattet af kommuneplanens udpegning af Grønt Danmarkskort. Udpegningen omfatter et areal, der er udpeget som potentiel økologisk forbindelse. Desuden omfatter Grønt Danmarkskort et mindre areal, der er udpeget som økologisk forbindelse og naturbeskyttelsesinteresser.</p> <p>Der er ikke registreret fredede eller beskyttede dyre- og plantearter udover en musvåge i den sydvestlige kant af området. Det kan dog ikke udelukkes, at der er arter i området, som kan blive påvirket. Det kan ikke udelukkes, at anlægget kan påvirke større dyrs bevægelighed i området, og derfor bør behovet for indarbejdelse af fauna-passager gennem området vurderes i miljøkonsekvensvurderingen af projektet.</p> <p>Demonteringsfasen vurderes at være sammenlignelig med anlægsfasen.</p> <p>Planerne og projektets påvirkning på natur og arter i anlægs- og driftsfasen vurderes nærmere i miljøvurderingen af planerne og miljøkonsekvensvurderingen af projektet.</p>		<p>X (anlægs- og drifts-fase)</p>	<p>X (anlægs- og drifts-fase)</p>
Bilag IV-arter	Det bør undersøges, om der i området findes egnede yngle- eller rasteområder for bilag IV-arter og om realisering af projektet kan medføre påvirkning på Bilag IV-arter.		<p>X (anlægs- og drifts-fase)</p>	<p>X (anlægs- og drifts-fase)</p>
Natura 2000	Plan- og projektområdet er beliggende ca. 7,9 km vest for Natura 2000-område nr. 228 "Stenholt Skov og Stenholt Mose" (Habitatområde nr. H228). Det nærmeste	<p>X</p>		

Miljøfaktorer	Bemærkning (evt. væsentlig påvirkning)	Ikke væsentlig påvirkning. Vurderes ikke	Vurderes i miljøvurdering af projektet (X)	Vurderes i miljøvurdering af planerne (X)
	Natura 2000-fuglebeskyttelsesområde ligger ca. 15,4 km nordvest for plan- og projektområdet og er Natura 2000-område nr. 63 "Sønder Feldborg Plantage" (Fuglebeskyttelsesområde nr. F42). Der sker ikke udledninger eller emissioner fra anlægget, som kan påvirke Natura 2000-området, og på grund af afstanden og anlæggets karakter vurderes det usandsynligt, at der kan ske påvirkning af arter på udpegningsgrundlaget. Natura 2000 vurderes derfor ikke yderligere i miljøvurderingsrapporten.			
Jordarealer og jordbund				
Jordbund	Ikke relevant.	X		
Jordforurening	Der er ikke kortlagte arealer i henhold til jordforureningsloven inden for plan- og projektområdet. Der planlægges ikke for miljøfølsom anvendelse inden for plan- og projektområdet. Eventuelle tilladelser i henhold til jordforureningsloven afklares i anlægsfasen. Solcelleanlægget har ingen emissioner til jord.	X		
Geologiske interesser	Plan- og projektområdet og kabeltraceet berører ikke udpeget geologiske værdiområder.	X		
Vand				
Grundvand	Anlægs-/demonteringsfase Plan- og projektområdet og kabeltraceet ligger inden for OD og en mindre del af området, som ikke planlægges til solcelleanlæg - berører OSD, NFL og indvindingsoplande for almene vandværker. Der kan være behov for midlertidig grundvandssænkning ved teknikområdet i anlægsfasen. Samlet set vurderes anlæg- og demonteringsfasen ikke at have en påvirkning på grundvand. Driftsfase Drift af solcelleanlægget vurderes at have en positiv påvirkning på grundvandet, da arealet tages ud af intensiv landbrugsdrift og	X		

Miljøfaktorer	Bemærkning (evt. væsentlig påvirkning)	Ikke væsentlig påvirkning. Vurderes ikke	Vurderes i miljøvurdering af projektet (X)	Vurderes i miljøvurdering af planerne (X)
	<p>ikke gødskes eller sprøjtes under drift af solcelleanlægget.</p> <p>Transformere og substationerne indeholder olie, men er hermetisk lukkede og skal ikke påfyldes i stationernes levetid. Under transformerstationen er der installeret et olieopsamlingskar således, at olie opsamles ved evt. lækage.</p> <p>Samlet set forventes driftsfasen ikke at have en påvirkning på grundvand.</p>			
Vandløb	<p>Plan- og projektområdets nordlige del samt kabeltraceet grænser op til det offentlige vandløb Ruskjær Grøft.</p> <p>Vandløbet er ikke målsat i gældende Vandområdeplaner 2021-2027.</p> <p>I henhold til gældende vandløbsregulativ skal der, af vedligeholdelsesmæssige hensyn, være en afstand på minimum 8 meter fra evt. faste bygværker til vandløbets øverste kant.</p>	X		
Overfladevand	<p>Overfladevand nedsiver på terræn.</p> <p>Der berøres ikke lavbundsarealer eller områder med oversvømmelse- og erosionstruede arealer.</p> <p>Da solcellepaneler er hævet over terræn og transformere placeres på sokler i lavninger, er projektet ikke sårbart over for oversvømmelser, og emnet vurderes derfor ikke yderligere i miljøvurderingen af planerne og miljøkonsekvensvurderingen af projektet.</p>	X		
Spildevand	Anlægsarbejdet, driftsfasen og demonteringsfasen vil ikke medføre påvirkning fra spildevand.	X		
Klima				
Klima og klimatilpasning	Solcelleanlægget forventes at have en positiv påvirkning på energiforbruget og resourceffektiviteten. Anlægget vil producere grøn elektricitet med en strømproduktion på ca. 53.000 MWh/år svarende til elforbruget for ca. 13.200 husstande. Anlægget tilsluttes det øvrige elforsyningsnet og vil dermed bidrage til en reduktion i udledningen af	X		

Miljøfaktorer	Bemærkning (evt. væsentlig påvirkning)	Ikke væsentlig påvirkning. Vurderes ikke	Vurderes i miljøvurdering af projektet (X)	Vurderes i miljøvurdering af planerne (X)
	CO ₂ mm. til atmosfæren. Påvirkningen vurderes ikke at være væsentlig, og vil ikke indgå i miljøvurderingen af planerne og miljøkonsekvensvurderingen af projektet.			
Ressourcer og affald				
Ressourceforbrug	Der vil ikke være en væsentlig påvirkning på energiforbrug eller ressourceproduktion under anlægs- og demonteringsfasen. Solcelleanlæggets levetid er minimum 30 år i driftsfasen. Baseret på oplysninger fra solcellebranchen og Energistyrelsen vurderes det, at solcelleanlæg typisk vil have en energitilbagebetalingstid på 2-3 år afhængig af konfiguration og lokalitet.	X		
Affald	Der vurderes ikke at være væsentlig affaldsproduktion under anlægs- og demonteringsfasen. I driftsfasen vil der ikke være affaldsproduktion.	X		
Spildevand	Anlægsarbejdet, driftsfasen og demonteringsfasen vil ikke medføre påvirkning fra spildevand.	X		
Jordhåndtering	Der udføres kun gravearbejde inden for en begrænset del af plan- og projektområdet i anlægs- og demonteringsfasen. Der vil ikke være jordhåndtering i driftsfasen.	X		
Kulturarv				
Fortidsminder	Der udføres kun gravearbejde inden for en begrænset del af plan- og projektområdet, men her kan der være arkæologiske interesser. Demonteringsfasen vurderes at være sammenlignelig med anlægsfasen. I henhold til museumslovens regler skal arbejdet standses efter museumslovens regler og museet kontaktes, hvis der stødes på fortidsminder.	X		
Beskyttede sten- og jorddiger	Plan- og projektområdet berører ingen beskyttede diger.	X		
Beskyttelseslinjer	Plan- og projektområdet berører ingen beskyttelseslinjer for kulturarv.	X		
Fredninger	Plan- og projektområdet berører ingen kulturarvsfredninger.	X		
Kulturhistoriske værdier og kulturmiljøer	Plan- og projektområdet berører ingen værdifulde kulturmiljøer eller områder med kulturhistoriske interesser.	X		
Kirkeomgivelser	Plan- og projektområdet berører ingen kirkeomgivelser.	X		

Miljøfaktorer	Bemærkning (evt. væsentlig påvirkning)	Ikke væsentlig påvirkning. Vurderes ikke	Vurderes i miljøvurdering af projektet (X)	Vurderes i miljøvurdering af planerne (X)
Fredede og bevaringsværdige bygninger	Der er ingen bygninger inden for plan- og projektområdet.	X		
Landskab og visuelle forhold				
Landskabsinteresser	Mindre dele af plan- og projektområdet ligger inden for skovbyggelinje. Der berøres ikke andre af naturbeskyttelseslovens bygge- og beskyttelseslinjer.		X (driftsfase)	X (driftsfase)
Bevaringsværdige landskaber	Plan- og projektområdet ligger ikke inden for bevaringsværdige landskaber.	X		
Større sammenhængende landskaber	Plan- og projektområdet ligger ikke inden for større sammenhængende landskaber.	X		
Visuelle forhold	Anlægs-/demonteringsfase Der kan være en visuel påvirkning på omgivelserne i forbindelse med anlægs- og demonteringsarbejdet. Påvirkningen vurderes at være lille, da både anlægs- og demonteringsarbejdet sker inden for en begrænset tidsperiode. De landskabelige og visuelle forhold i anlægs- og demonteringsfasen vurderes derfor ikke yderligere i miljøvurderingsrapporten. Driftsfase Solcelleanlægget kan på grund af sin størrelse have en visuel og landskabelig påvirkning i driftsfasen, der bør vurderes nærmere i miljøvurderingen af planerne og miljøkonsekvensvurderingen af projektet.		X (driftsfase)	X (driftsfase)
Landbrugsinteresser	Plan- og projektområdet og kabeltraceet ligger i et særligt værdifuldt landbrugsområde og udpegning til store husdyrbrug. Med etablering af solcelleanlægget udtages et areal på ca. 88 ha af landbrugsdrift inden for udpegningen. Den ændrede arealanvendelse omfatter et mindre areal set i forhold til kommunes samlede landbrugsarealer og udelukker ikke dyrehold. Når arealet ikke længere ønskes anvendt til solcelleanlæg, kan det igen overgå til landbrugsdrift eller natur. Påvirkninger på jordarealer i anlæg- og driftsfasen vurderes derfor ikke yderligere. Demonteringsfasen vurderes at være sammenlignelig med anlægsfasen.	X		
Kystnærhed	Plan- og projektområdet og kabeltraceet ligger udenfor kystnærhedszonen.	X		

Miljøfaktorer	Bemærkning (evt. væsentlig påvirkning)	Ikke væsentlig påvirkning. Vurderes ikke	Vurderes i miljøvurdering af projektet (X)	Vurderes i miljøvurdering af planerne (X)
Samspil mellem ovenstående miljøfaktorer				
Kumulative effekter	Der er planlægning i gang for et biogasanlæg nord for plan- og projektområdet. Der kan derfor forekomme kumulative effekter ved samtidig realisering af solcelleanlægget, der bør vurderes i miljøvurderingsrapporterne. Det er relevant med hensyn til: <ul style="list-style-type: none"> • Visuelle og landskabelige forhold • Natur, flora og fauna • Befolkningens sundhed, støj Derudover er der ikke kendskab til planer eller projekter, der kan have kumulative miljømæssige virkninger.		X (biogasanlæg)	X (biogasanlæg)
Samspil mellem faktorer	Der vurderes ikke at være relevante påvirkninger mellem faktorerne indbyrdes.	X		
Sårbarhed overfor større ulykker og/eller katastrofer				
Risiko for større ulykker og/eller naturskabte og menneskeskabte ulykker/katastrofer (<i>giftpåvirkning, brand- og eksplosionsfare, risikovirk-somhed, terror</i>)	Etablering, nedtagning og drift af anlægget forventes ikke at medføre risiko for ulykker/katastrofer. Transformeren indebærer ikke nogen særlig risiko for brand eller ulykker, og placeres med stor afstand til naboejendomme. Transformere er desuden forsynet med føler og alarm, samt brandslukker - og inspiceres løbende, så risikoen for ulykker vurderes at være ubetydelig. Solpaneler er normalt ikke klassificeret i brandmodstand som byggematerialer. Der er ingen krav til anlægget udover en CE-godkendelse.	X		
Alternativer, herunder 0-alternativet/referencescenarie				
Alternativer, herunder 0-alternativet/referencescenarie	0-alternativet/referencescenariet svarer til den situation, hvor anlægget ikke realiseres. De involverede arealer udnyttes herefter fortsat som landbrugsdrift.		X	X

* Materielle goder omfatter 'fysiske goder', men også indvirkningen på andre former for goder. Det kan være bredere betragtninger som samfundsmæssige eller lokalsamfundsmæssige indvirkninger.

5. Forhold til andre planer og programmer

Som led i miljøvurderingen af planerne vil det blive vurderet om planlægningen kan være i strid med andre statslige planer, strategier og handlingsplaner. Følgende kan være relevante:

Tabel 2: Forhold til andre planer og programmer

Emne	Målsætninger
Natura 2000-planer 2022-2027	I medfør af Bekendtgørelse af lov om miljømål m.v. for internationale naturbeskyttelsesområder (Miljømålsloven) LBK nr. 692 af 26/05/2023. Der er fastsat udpegningsgrundlag, beskyttelsesniveau og målsætninger for Natura 2000-områderne.
Klimaloven fra 2020	Klimaloven foreskriver, at Danmark skal reducere drivhusgasudledningerne med 70 pct. I 2030 ift. 1990, og at Danmark senest i 2050 ikke må udlede flere drivhusgasser end der optages. Aftalen indebærer at kul i 2030 skal være udfaset af vores elproduktion, og derfor skal der skrues op for de grønne energikilder, hvorfor der fortsat skal ske en udbygning med vedvarende energikilder.
Vandområdeplaner 2021-2027	I henhold til Vandområdeplanerne må der ikke gennemføres planer eller projekter, der kan medføre en forringelse i antallet af kvalitetsparametrene (insekter, planter og fisk) på målsatte vandløbsstrækninger, eller medføre en forringelse i kvalitetsparametrene (kvantitativ og kemisk) for grundvandsforekomster.

6. Metode til miljøvurderingen

Miljøkonsekvensvurderingen og miljøvurderingen gennemføres som en vurdering af, hvorvidt og i hvilket omfang, der forventes at være væsentlige indvirkninger på enkelte miljøfaktorer, der identificeret i afgrænsningen, på grundlag af de nedenfor nævnte kriterier, indikatorer og data.

Under de enkelte miljøtemaer gennemføres som en vurdering af, hvorvidt planlægningen stemmer overens med de miljømålsætninger, som er fastlagt i forskellige handlingsplaner og strategier på nationalt niveau, jf. ovenfor.

Udgangspunktet for miljøvurderingen af planerne er som udgangspunkt den aktuelle viden på tidspunktet for udarbejdelse af planforslaget, dvs. foreliggende planer og rapporter mv. Ved visse emner er det dog nødvendigt at tilvejebringe ny viden om projektlokalplanens konkrete påvirkning f.eks. i form af visualiseringer, beregninger og analyser. Dette er angivet i Tabel 3.

I nedenstående tabel 3 er angivet en række kriterier og databehov til brug for vurderingen af de sandsynlige væsentlige miljøpåvirkninger, der er identificeret ovenfor i afsnit 4.

Table 3: Overview of delimited environmental factors with indication of evaluation criteria and data requirements.

Miljøfaktorer	Vurderingskriterier	Fase	Databehov
Natur, fauna og beskyttede arter	§ 3-beskyttede arealer. Fredede og beskyttede arter. Grønt danmarkskort.	Anlægs- og driftsfase	Naturundersøgelse af § 3-beskyttede arealer og i forhold til fredede og beskyttede arter, samt dyrs bevægelighed. Kvalitativ vurdering.
Landskab, kulturmiljø og visuelle forhold	Visuelle konsekvenser for omgivelserne. Skovbyggelinje.	Driftsfase	Visualiseringer. Landskabsanalyse. Kvalitative vurderinger.
Menneskers sundhed (støj)	Miljøstyrelsens grænseværdier for virksomhedsstøj (solcelleanlæg).	Driftsfase	Støjberegninger. Kvantitative og kvalitative vurderinger.

7. Alternativer, herunder 0-alternativet og referencescenariet

Miljøvurderingen og miljøkonsekvensvurderingen skal ifølge miljøvurderingsloven indeholde en beskrivelse af henholdsvis 0-alternativet og referencescenariet.

I miljøvurderingen af planerne beskriver 0-alternativet det scenarie, at planerne ikke vedtages, så den eksisterende planlægning videreføres uændret. Idet den gældende planlægning, er realiseret, og ikke muliggør anden udnyttelse af projektområdet end nuværende anvendelse af området, omfatter dette scenarium derfor at området fortsat anvendes som nu.

Referencescenariet i miljøkonsekvensvurderingen af projektet beskriver det scenarie, at myndighederne ikke tillader etablering af det ansøgte projekt, så den eksisterende anvendelse inden for projektområdet videreføres. Referencescenariet tager således udgangspunkt i den eksisterende miljøstatus for projektområdet, hvis projektet ikke gennemføres. Dette scenarium benyttes som sammenligningsgrundlag for at vurdere, hvilke påvirkninger projektet medfører.

Under hvert emne i miljøvurderingen og miljøkonsekvensvurderingen gives en beskrivelse af den nuværende miljøstatus og dennes sandsynlige udvikling, hvis planlægningen ikke vedtages. Disse scenarier benyttes som sammenligningsgrundlag for at vurdere, hvilke påvirkninger den nye planlægning og projektet medfører.

Ud over planlægningens og projektets formål, skal miljøvurderingen og miljøkonsekvensvurderingen også skitsere baggrunden for de valgte alternativer, samt hvordan vurderingen er gennemført.

8. Kumulative forhold

Projektet skal forholde sig til de kumulative forhold under hvert emne, der skal behandles i miljøkonsekvensrapporten, jf. Tabel 1.

Der er planlægning i gang for et biogasanlæg nord for plan- og projektområdet.

Der kan derfor forekomme kumulative effekter ved samtidig realisering af solcelleanlægget, der bør vurderes i miljøvurderingsrapporten. Det er relevant med hensyn til:

- Visuelle og landskabelige forhold
- Natur, flora og fauna
- Befolkningens sundhed, støj

Derudover er der ikke kendskab til planer eller projekter, der kan have kumulative miljømæssige virkninger.