

Lokalplan nr. 450

Solcelleanlæg, Ilskovvej, Det åbne land

FORSLAG

Hvad er en lokalplan?

Lokalplanen er det led i planlægningen, der udtrykker de konkrete rammer for realisering af de mål, der er indeholdt i kommunens overordnede planlægning - Kommuneplanen.

Inden Byrådet vedtager en lokalplan endeligt, offentliggøres et forslag til lokalplanen. Formålet med offentliggørelsen er, at borgerne skal kunne forholde sig til lokalplanen og eventuelt fremkomme med bemærkninger, ændringsforslag eller indsigelser. Når Byrådet har behandlet borgernes synspunkter, kan lokalplanen vedtages endeligt, hvorefter den kan ses på plan-systemet under Miljøministeriet og får bindende virkning for grundejere og brugere i området.

En lokalplan hindrer ikke, at eksisterende lovlig anvendelse af en ejendom kan fortsætte som hidtil.

Lokalplanen er opdelt i to dele - en redegørelsesdel og en del, der rummer lokalplanens bestemmelser. Redegørelsen beskriver lokalplanens baggrund, forudsætning og mål, mens bestemmelserne udgør den lovmæssige del af planen.

Lokalplanens afgrænsning vil altid fremgå af kortbilag.



Lokalplanområdets placering i kommunen.

Titel

Forslag til lokalplan nr. 450
Solcelleanlæg, Ilskovvej, Det åbne land

Udarbejdet af

Ikast-Brande Kommune,
Plan og Udvikling,
i samarbejde med COWI

Henvendelse

E-post: teknikogmiljoomraade@ikast-brande.dk

Ikast-Brande Kommune
Plan og Udvikling
Sjællandsgade 6,
7430 Ikast
Tlf.: 9960 3350

Ansvarlig medarbejder

Navn: Marie Lyster Nielsen
Direkte tlf.: 9960 3308
E-mail: maniels@ikast-brande.dk

Indholdsfortegnelse

Redegørelse	4
Beliggenhed og eksisterende forhold.....	4
Baggrund og formål	5
Indhold.....	5
Forhold til kommuneplanen & øvrig planlægning	7
Klimatilpasning	12
Tekniske anlæg	13
Love og beskyttelseslinjer	13
Lokalplanens gennemførelse	15
Miljøvurdering	18
Midlertidige retsvirkninger.....	19
Bestemmelser	20
§ 1. Formål	20
§ 2. Område og zonestatus.....	20
§ 3. Områdets anvendelse.....	21
§ 4. Udstykning	21
§ 5. Veje	21
§ 6. Bebyggelsens omfang og placering	22
§ 7. Bebyggelsens ydre fremtræden	22
§ 8. Ubebyggede arealer.....	23
§ 9. Tekniske anlæg	24
§ 10. Forudsætninger for ibrugtagning.....	25
§ 11. Grundejerforening	25
§ 12. Servitutter	25
§ 13. Ophævelse af lokalplan/byplanvedtægt.....	25
§ 14. Retsvirkninger.....	25
Kortbilag 1 - Matrikelkort	26
Kortbilag 2 - Anvendelse.....	27
Bilag 3 - Støj	28
Praktiske oplysninger	29

Bilagliste

- Miljørapport
- Natur besigtigelsesnotat
- Flagermusnotat

Lokalplan nr. 450

Solcelleanlæg, Ilskovvej, Det åbne land

Redegørelse

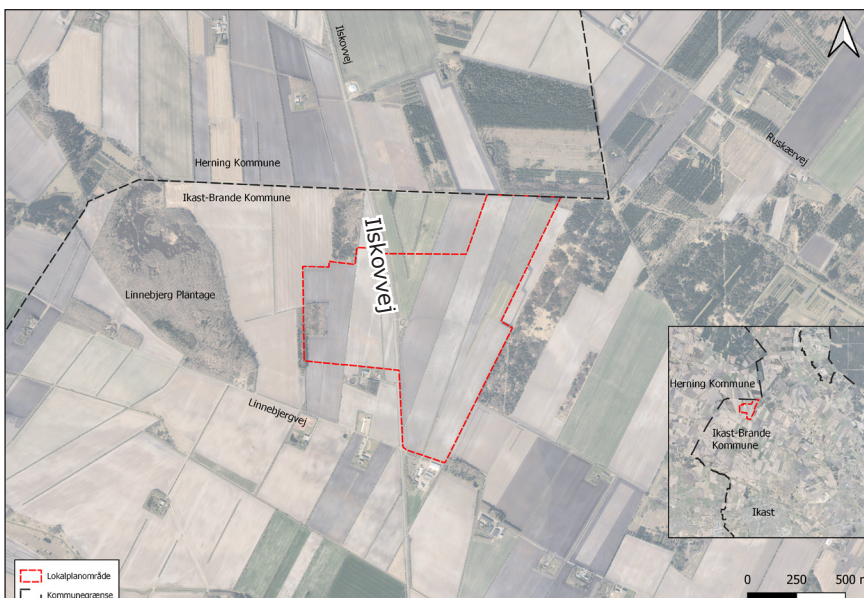
Beliggenhed og eksisterende forhold

Lokalplanområdet ligger i den nordlige del af Ikast-Brande Kommune ved kommunegrænsen til Herning Kommune. Der er fra lokalplanområdet ca. 1,7 km til nærmeste del af landsbyen Faurholt mod syd.

Lokalplanen udgør et samlet areal på ca. 86 ha, som er beliggende i landzone og i dag anvendes til landbrugsformål i form af dyrkningsjorder i omdrift. Gennem området forløber landevejen Ilskovvej, der forbinder Ilskov i nord med Ikast mod syd.

Lokalplanområdet er ubebygget med enkelte læhegn og en bevoksning i den vestlige del af lokalplanområdet. Langs østsiden af Ilskovvej står eksisterende læhegn. Mod nordøst ligger Præstegård Plantage og vest for området ligger Linnebjerg Plantage på en bakkeø i landskabet.

Terrænet inden for projektområdet er forholdsvis fladt med mindre variationer mellem kote 57,5 på det laveste sted i den vestlige del af området og kote 60,5 meter på det højeste punkt centralt i området. Øst for planområdet er der opstillet tre vindmøller, der står ca. 1,1 - 1,4 km fra lokalplanområdet. De tre vindmøller har hver en totalhøjde på ca. 80 m og giver landskabet et teknisk præg.



Lokalplanområdets
afgrænsning.

Baggrund og formål

Baggrunden for lokalplanen er et ønske fra privat bygherre om opstilling af et jordbaseret solcelleanlæg inden for området.

Solcelleanlægget skal kobles på det overordnede elnet ved Munklinde station ca. 900 meter mod nordøst, og skal bidrage til produktion af vedvarende energi.

Lokalplanens formål er på den baggrund, at give mulighed for opstilling af et solcelleanlæg med dertilhørende tekniske installationer, anlæg og byggeri inden for lokalplanens område.

Desuden er det formålet at sikre indplacering af anlæg og bebyggelse under hensyn til områdets landskabs- og naturinteresser, samt at sikre, at anlægget afskærmes mod omgivelserne af sammenhængende plantebælter.

Endelig sikres det, at området reetableres til natur- og/eller landbrugsformål, når solcelleanlægget ikke længere er i drift.

Lokalplanen er blevet miljøvurderet og ledsages af en miljørapport.

Indhold

Med lokalplanen fastsættes nærmere bestemmelser om solcelleanlæggets placering, omfang og højde. Af lokalplanens område på ca. 86 ha udlægges ca. 78 ha til solcelleanlæggets tekniske enheder, mens det øvrige areal friholdes til beplantningsbælter og faunapassage.

Anvendelse

Lokalplanområdet udlægges til teknisk anlæg i form af solcelleanlæg med tilhørende nødvendige tekniske installationer, anlæg, bygninger og interne veje, samt afskærmende beplantning og hegn.

Bebyggelse og anlæg

Lokalplanen udlægger byggefelter til opstilling af solcellepaneler og mindre tekniske anlæg som fx invertere og substationer.

Selve solcellemodulerne skal opstilles i lige, parallelle rækker og panelerne skal være antirefleksbehandlede for at mindske refleksionsgener hos omkringboende og trafikken. Solcellepanelerne må have en højde på maksimalt 3 meter over terræn. Mindre substationer, som placeres spredt rundt i anlægget, kan have en højde på maksimalt 4 meter.

Der afgrænses desuden et teknikområde, hvor der kan opføres en transformerstation, teknikhus og koblingsudstyr med højder på maksimalt 6 meter.

Ubebyggede arealer

Med lokalplanens bestemmelser sikres det, at der etableres afskærmende beplantningsbælter med minimum 3 rækker og en bredde på 5 meter langs flere strækninger af områdets afgrænsning og mod Ilskovvej.

Beplantningsbælterne skal bestå af blandede træer og buske af hjemmehørende arter, som fuldt udvoksede opnår en højde på minimum 4 meter for at afskærme anlægget visuelt. Lokalplanen stiller specifikke krav til artssammensætningen.

Beplantningen skal, efter 5 vækstsæsoner, fremstå sammenhængende og dækkende. Eventuelle udgåede træer, buske eller andre huller i beplantningen, der måtte opstå i løbet af hegnets levetid, skal erstattes med ny beplantning.

Med lokalplanen udlægges en faunapassage i en bredde på mindst 25 meter i den nordlige del af området inden for udpegningen til potentiel økologisk forbindelse. Faunapassagen skal friholdes for byggeri og anlæg og skal fremstå lysåbent med blandede græs/urter/blomster og beplantes med grupper af blomstrende træer og buske. Inden for 8 meter fra vandløbet skal der friholdes arealer til vedligeholdelse, hvor der ikke må plantes træer eller etableres volde. Inden for 3 meter fra vandløbet må der desuden ikke foretages jordbearbejdning.

Lokalplanen giver mulighed for, at der kan etableres trådhegn på indvendig side af beplantningsbælterne. Trådhegn må have en maksimal højde på 2 meter og skal udføres som et bredmasket vildtheqn, der tillader mindre dyr at passere.

Bonusvirkning

I henhold til planlovens § 15 stk. 4 har denne lokalplan bonusvirkning, dvs. at den erstatter tilladelser, der efter planlovens § 35 stk. 1 (landzonetilladelser) er nødvendige for lokalplanens realisering.

Bonusvirkningen omfatter opførelse af solcellepaneler med tilhørende tekniske anlæg efter lokalplanens bestemmelser, samt til ændret arealanvendelse. Lokalplanen har således bonusvirkning.

Trafik

Vejadgang til lokalplanområdet skal ske fra Ilskovvej.

Inden for lokalplanområdet kan der anlægges interne veje.

Bæredygtighedsvurdering

Solcelleanlæggets kapacitet er 50 MW og forventes at kunne producere ca. 53.000 MWh årligt, svarende til elforbruget for ca. 13.200 husstande.

Elproduktionen er grøn, og vil bidrage positivt til såvel kommunale som nationale mål for den grønne omstilling, idet solcelleanlægget vil spare klimaet for CO₂ og andre skadelige emissioner.

Realisering af lokalplanen vil således bidrage til FNs Verdensmål nr. 7 om at sikre en universel adgang til elektricitet til en overkommelig pris og øge andelen af vedvarende energi væsentligt.

Forslag til lokalplanen er ledsaget af en miljørapport, der vurderer den sandsynlige væsentlige indvirkning på miljøet ved gennemførelse af lokalplanen.

Forhold til kommuneplanen & øvrig planlægning

Gældende kommuneplan

Kommuneplanen er en samlet plan for den fysiske udvikling i Ikast-Brande Kommune - både i byerne og i det åbne land. Kommuneplanen gælder som udgangspunkt i 12 år, men skal revideres hvert fjerde år. Kommuneplanen indeholder rammer for udarbejdelsen af lokalplaner. En lokalplan skal være i overensstemmelse med kommuneplanen. Hvis der er uoverensstemmelse, kan lokalplanen kun gennemføres efter byrådets vedtagelse af et tillæg til kommuneplanen.

Lokalplanens område er ikke omfattet af rammebestemmelser i Ikast-Brande Kommuneplan 2021-2033. Derfor offentliggøres der sideløbende med lokalplanen et tillæg nr. 31 til Ikast-Brande kommuneplan 2021-2033. Tillægget udlægger lokalplanområdet i et nyt rammeområde nr. 25.T3.1, der udlægges til tekniske anlæg i form af solcelleanlæg.

Lokalplanens område er omfattet af retningslinjer for store solcelleanlæg, Grønt Danmarkskort, naturinteresser og jordbrugsinteresser i Ikast-Brande Kommuneplan 2021-2033. Det vurderes at den ønskede lokalplanlægning er i overensstemmelse med retningslinjerne, hvilke gennemgås neden for.

Store solcelleanlæg

Ikast-Brande Kommune har i september 2022 vedtaget Kommuneplantillæg nr. 6 til Ikast-Brande Kommuneplan 2021-2033 med retningslinjer for placeringen af store solcelleanlæg i det åbne land. Tillægget opdeler Ikast-Brande Kommune i to geografiske områder: negativområder og neutralområder.

Projektområdet ved Ilskovvej er beliggende indenfor de udpegede neutralområder, hvor der kan planlægges for opstilling af store solcelleanlæg. Inden for neutralområder kan planlægningen fremmes ud fra en specifik planmæssig begrundelse i det omfang, det vurderes, at det er foreneligt med og ikke vil have en væsentlig negativ påvirkning på andre arealinteresser i området.

Lokalplanlægningen er i overensstemmelse med de generelle retningslinjerne for store solcelleanlæg i det åbne land samt retningslinjer for udformning af anlæg og afskærmning.

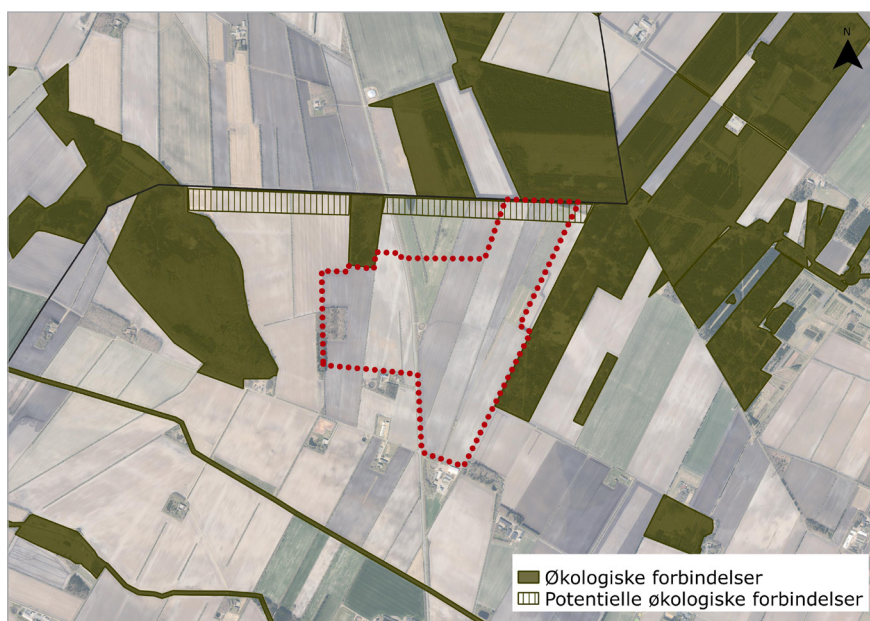
Ud fra en afvejning af funktionelle, æstetiske, planlægningsmæssige og miljømæssige hensyn vurderes det, at solcelleanlægget kan indpasses i lokalplanområdet, uden væsentlige negative påvirkninger af miljø og omgivelser.

Grønt Danmarkskort og naturinteresser

Det beskyttede vandløb Ruskær Bæk langs lokalplanområdets nordlige kant er beliggende i et område, der er udpeget som naturområder med særlige naturbeskyttelsesinteresser og spredningsvej for dyr og planter (økologisk forbindelse), hvor der ifølge kommuneplanens retningslinjer skal sikres et mangfoldigt og varieret naturligt plante- og dyreliv.

I de områder, der er udpeget som spredningsveje for dyr og planter, må en ændret anvendelse af arealerne som eksempelvis nyt byggeri og tekniske anlæg ikke i væsentlig grad forringe spredningsmulighederne for dyr og planter og sammenhænge mellem eksisterende naturområder.

Den nordlige del af lokalplanområde er i kommuneplanen udpeget til potentiel spredningsvej for dyr og planter (potentiell økologisk forbindelse), som ifølge kommuneplanens retningslinje skal bidrage til bedre sammenhænge mellem de eksisterende naturområder.



De eksisterende og potentielle spredningsveje for dyr og planter i Ikast-Brande Kommuneplan 2021-2033 og Herning Kommuneplan 2021-2032.

Både det udpegede naturområde og den eksisterende og den potentielle spredningsvej indgår i det udpegede Grønt Danmarkskort i kommuneplanen.

Kommuneplanens retningslinjer for Grønt Danmarkskort siger, at arealer beliggende i Grønt Danmarkskort ikke kan indgå i kommunens udviklingsområder til byvækst, veje og andre tekniske anlæg med videre, hvis det forringer naturindholdet og levesteder og spredningsveje for vilde planter og dyr.

Med lokalplanen udlægges en faunapassage i en bredde på mindst 25 meter i den nordlige del af området inden for udpegningen til spredningsvej for dyr og planter. Faunapassagen skal friholdes for tekniske anlæg og fremstå lysåbent med blandede græs/urter/blomster og beplantes med grupper af blomstrende træer og buske.

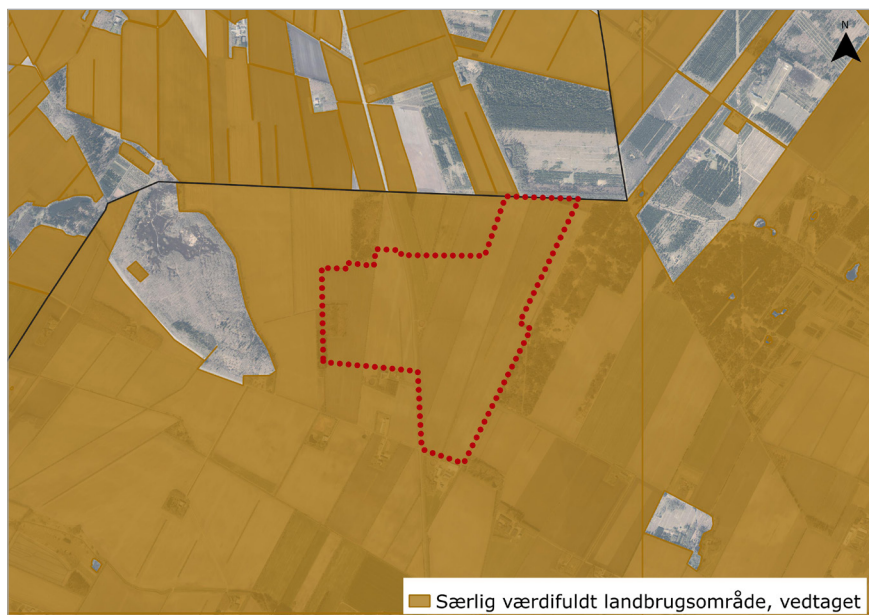
Lokalplanen er således i overensstemmelse med kommuneplannens retningslinje.

Jordbrugsinteresser

Lokalplanområdet er udpeget som særligt værdifuldt landbrugsområde. I disse områder skal landbrugets udviklingsplaner og investeringsinteresser vægtes højt. Størstedelen af lokalplanområdet er ligeledes udpeget areal til udvikling af eksisterende husdyrbrug til store husdyrbrug samt areal til lokalisering af nye store husdyrbrug.

Udnyttelse af arealerne til solceller udelukker ikke muligheden for landbrug i form af dyrehold. Der gives med lokalplanen mulighed for dyrehold på arealerne under og omkring solcellerne. Lokalplanen fastlægger desuden, at anlægget skal fjernes, når det ikke længere er i drift, hvorefter arealet skal reetableres og kan gøres disponibelt for landbrug.

Lokalplanen vurderes derfor ikke at være i modstrid med retningslinjen.



De særligt værdifulde landbrugsområder i Ikast-Brande Kommuneplan 2021-2033 og Herning Kommuneplan 2021-2032.

Eksisterende lokalplan(er)

Området er ikke omfattet af en gældende lokalplan.

Vandområdeplaner

Vandområdeplaner skal sikre, at grundvand, vandløb, søer og fjorde opfylder miljømål om god økologisk tilstand. Endvidere skal planerne være med til at sikre, at tilstanden ikke forringes for vandområderne. Miljømål for vandløb og søer omfatter både den kemiske og økologiske tilstand.

Der vil ikke ske udledning fra det planlagte solcelleanlæg, og en påvirkning af søer og vandløb kan således udelukkes. Se afsnit længere nede i redegørelsen vedrørende grundvand og geologi.

Realisering af lokalplanen vil ikke påvirke drikkevandsinteresser og vurderes ikke at forhindre målopfyldelse for grundvandskvaliteten.

Natura 2000

Nærmeste Natura 2000-område (internationale naturbeskyttelsesområde) er habitatområde nummer H228 "Stenholt Skov og Stenholt Mose", som ligger ca. 7,5 km fra lokalplanområdet. Planområdet afvander til Ruskær Grøft, som løber til Storåsystemet og ender i Nissum Fjord, der er habitatområde nr. 4 i en afstand af knapt 53 km.

Der vil ikke ske udledning eller emissioner fra det planlagte solcelleanlæg, og en påvirkning af habitatområdets terrestiske naturtyper kan således udelukkes. På grund af afstanden til Natura 2000-områder er det vurderet, at planændringerne ikke vil påvirke naturtyper, planter og dyr, der indgår i udpegningsgrundlagene for Natura 2000-områderne.

Ikast-Brande Kommune vurderer i kraft af afstanden til nærmeste Natura 2000-område, at realisering af lokalplanen ikke i sig selv – eller i forbindelse med andre planer og projekter – vil indebære en væsentlig negativ indvirkning på Natura 2000-områder og ikke vil være en hindring for, at målsætningerne for Natura 2000-områders tilstande nås og opretholdes.

Bilag IV

Af bilag IV til habitatdirektivet fra 1992 fremgår en række dyre- og plantearter, som er strengt beskyttede, uanset om de forekommer inden for et af de udpegede Natura 2000-områder eller udenfor. På den baggrund må der eksempelvis ikke gives tilladelse til aktiviteter, der kan beskadige eller ødelægge de pågældende dyrearters yngle- og rasteområder.

Lokalplanområdet anvendes i dag til landbrugsmæssig drift og er uden beskyttede naturtyper, diger eller vandhuller, der potentielt kan udgøre yngle- eller rasteområder for paddearter. Der er ikke registreret bilag IV-arter i området. I forbindelse med miljøvurderingen er der foretaget naturbesigtigelser af lokalplanområdet, herunder foretaget lytninger efter flagermus. Der er ikke fundet egnede yngle- eller rastelokaliteter for bilag IV-arter. Det kan dog ikke udelukkes at markfirben, spidssnudet frø og stor vandsalamander potentielt lever i nærliggende

arealer og vandhuller. Det vurderes, at realisering af lokalplanen ikke vil påvirke områdets økologiske funktionalitet for arterne. Dette begrundes med at ophøret af intensiv landbrugsdrift og omlægning til græs/urtebeklædte arealer forventeligt vil medføre forbedrede kvalitet af naturlokaliteter i området og øgede muligheder for fødesøgning.

Der er ikke fundet egnede yngle- eller rastelokaliteter for flagermus inden for området. Det kan ikke udelukkes, at eksisterende læhegn anvendes som ledelinjer for flagermus i området, men flagermusaktiviteten er lav, og realisering af lokalplanen indebærer etablering af en række nye plantebælter, der kan fungere som ledelinjer. På den baggrund vurderes det, at realisering af lokalplanen ikke vil påvirke områdets økologiske funktionalitet for flagermusarter.

Samlet set vil lokalplanen kunne realiseres uden at ødelægge yngle- eller rasteområder for bilag IV-arter. Forholdet er uddybet i miljørapporten.

Grundvand og geologi

Lokalplanområdet ligger i et område med generelle drikkevandsinteresser (OD). Det sydøstlige hjørne af plan- og projektområdet berører områder med særlige drikkevandsinteresser (OSD), indvindingsoplande og nitratfølsomt indvindingsområde (NFI). Området ligger uden for boringsnære beskyttelsesområder (BNBO).



Områder med særlige drikkevandsinteresser (OSD).

De dybe grundvandsforekomster er i god kemisk tilstand, mens de terrænnære forekomster er i dårlig kemisk tilstand. Grundvandsforekomsterne har god kvantitativ tilstand.

Den planlagte anvendelse vurderes at have en positiv påvirkning på grundvandets kemiske tilstand, da arealerne

tages ud af intensiv landbrugsdrift. Det ansøgte projekt indebærer desuden at arealerne ikke gødskes eller sprøjtes i anlæggets levetid på forventet minimum 30 år. Grundvandsforekomsternes kvantitative tilstand vurderes ikke at blive påvirket af den planlagte anvendelse.

Transformer og substationerne indeholder olie, men er hermetisk lukkede og skal ikke påfyldes i stationernes levetid. Under transformerstationen er der installeret et olieopsamlingskar således, at olie opsamles ved evt. lækage. Byggefelter til solcelleanlæg og teknikområde placeres uden for OSD-område og indvindingsopland.

Samlet set vurderes den planlagte anvendelse ikke at have en negativ påvirkning på grundvandsinteresser eller målsatte grundvandsforekomster.

Lokalplanområdet ligger i et område med smeltevandssand, og de øverste jordlag forventes primært at bestå af sand, der muliggør nedsivning af overfladevand som i dag.

Ved etablering af fundamenter til transformer og substationer forventes graveområdet at kunne friholdes ved pumpning eller lænsning, hvor grundvandet ledes væk på omkringliggende terræn. Der kan eventuelt være behov for midlertidig grundvandsænkning. Fundamenterne udgør en meget begrænset del af planområdet og har forholdsvis kort etableringsfase.

Spildevandsplan 2023-2034

Ikast-Brande Kommunes Spildevandsplan 2023-2034 fastsætter rammerne for de kloakerede områder og angiver hvilket kloakeringsprincip, der er gældende både nuværende og fremtidigt.

Lokalplanområdet ligger udenfor det kloakerede opland i Ikast-Brande Kommunes gældende spildevandsplan 2023-2034.

Lokalplanområdet forventes ikke kloakeret. Solcelleanlæg er ubemandet og har ikke behov for spildevandsafledning. Såfremt teknikbygning ønskes indrettet med toilet skal der anvendes samletank. Regnvand nedsiver som i dag på terræn.

Klimatilpasning

Kommunen vurderer, at lokalplanområdet ikke er sårbart overfor ekstreme regnskyl. Anvendelsen til solcelleanlæg er desuden ikke sårbar overfor periodiske oversvømmelser, da solcellepaneler opføres på stativer og transformere opføres på fundamenter.

Tekniske anlæg

Elforsyning

Lokalplanområdet forsynes med el efter gældende regler.

Kloakering

Anlægget er ubemandet og har ikke behov for spildevandsafledning. Såfremt teknikbygning ønskes indrettet med toilet skal der anvendes samletank.

Regnvand nedsiver som i dag på terræn.

Varmeforsyning

Anlægget har ikke behov for varmforsyning.

Vandforsyning

Anvendelsen har ikke behov for vandforsyning.

Renovation

Ikke relevant i forhold til anvendelsen.

Støj fra virksomheder

Solcelleanlægget vil skulle overholde Miljøstyrelsens vejledende grænseværdier for ekstern støj fra virksomheder. For enkeltliggende boliger i det åbne land gælder grænseværdien 55/45/40 dB henholdsvis dag/aften/nat.

Der forventes kun støj i mindre omfang fra solcelleanlæggets invertere, substationer og transformere, der henholdsvis omdanner den producerede jævnstrøm til vekselstrøm, samler strømmen fra flere invertere og hæver spændingsniveauet samt forbinder anlægget med det øvrige transmissionsnet.

I miljørapporten er der gennemført støjberegning, der viser, at grænseværdier for støj kan overholdes ved alle omkringliggende boliger.

Jordforurening

Der er ikke kendskab til jordforurening inden for lokalplanens område. Hvis der findes tegn på forurening, skal anlægsarbejder straks standses og Ikast-Brande Kommune underrettes, så der kan iværksættes afværgeforanstaltninger i nødvendigt omfang.

Love og beskyttelseslinjer

Trafikforhold

Nye og ændrede vejadgange til kommunevejen Ilskovvej kræver Ikast-Brande Kommunes tilladelse i henhold til vejloven.

Der kan ikke uden samtykke fra politiet gives tilladelse til udførelse af vejanlæg m.m., der kan have væsentlig betydning for færdselens sikkerhed og afvikling (se Færdselsloven).

Museumsloven

Museum Midtjylland har udtalt, at de ikke har kendskab til fund eller fortidsminder fra det aktuelle lokalplanområde, men at der har heller ikke været nogen større anlægsaktivitet, hvorfor der ikke er foretaget arkæologiske undersøgelser i nærområdet.

Kendte høje og fund fra yngre stenalder i nærområdet vidner om forhistorisk aktivitet i området omkring Linnebjerg Plantage og Tulstrup Hede. Museet har flere steder fundet bebyggelsesspor fra sten- og bronzealder samt tidlig jernalder i områder, som på de høje målebordsblade er karakteriseret som hede.

Ud fra terrænforholdene og de kendte fortidsminder i nærområdet vurderer Museum Midtjylland, at der vil være mulighed for skjulte fortidsminder.

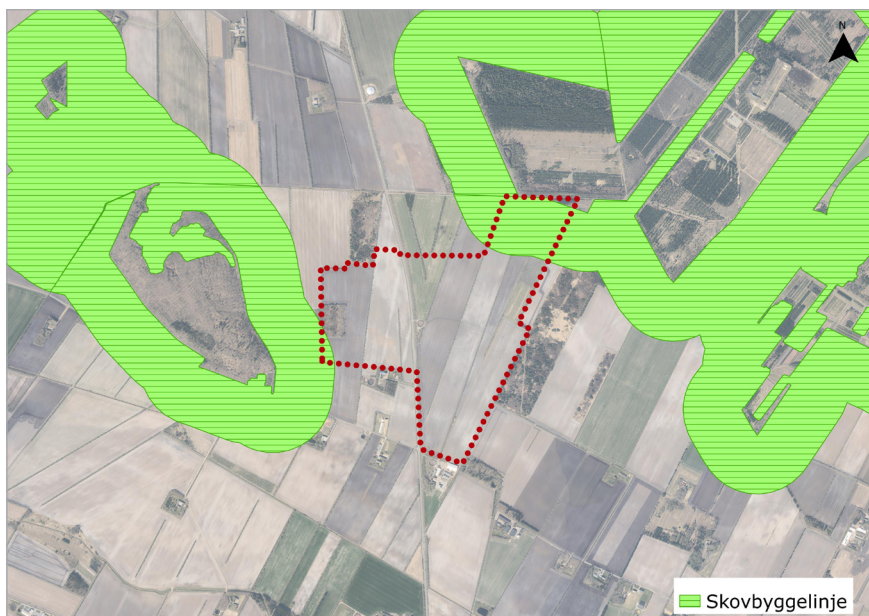
Museum Midtjylland skal kontaktes inden anlægsarbejdet påbegyndes, for at aftale gennemførelse af forundersøgelser eller alternativt om gravearbejderne overvåges. Der skal derfor afsættes tid til, at museet kan nå at foretage disse undersøgelser, inden jordarbejde påbegyndes.

Lokalplanområdet berører ingen beskyttede diger omfattet af museumslovens § 29a.

I henhold til Museumsloven skal anlæg og byggeri standses, hvis der under jordarbejde findes grave, gravpladser, bopladser, ruiner eller andre jordfaste fortidsminder, og Museum Midtjylland skal underrettes om fundet.

Skovbyggelinje

Præstegård Plantage og Linnebjerg Plantage er registeret med en skovbyggelinje på 300 meter. Skovbyggelinjen går ind over lokalplanområdet. Inden for skovbyggelinjen må der ikke placeres bebyggelse, campingvogne eller lignende i henhold til naturbeskyttelseslovens § 17.



Arealer omfattet af skovbyggelinjer.

Med lokalplanens endelige vedtagelse meddeles der samtidig dispensation fra naturbeskyttelseslovens § 17, stk. 1, jf. § 65, stk. 1 og 2 ved etablering af bebyggelse og anlæg inden for skovbyggelinje i overensstemmelse med lokalplanens § 6 og 7.

Der er lagt vægt på, at solcelleanlægget består af lave anlæg, der indpasses inden for eksisterende læhegn og markflader, samt at områdets eksisterende læhegn og beplantninger i forvejen forhindrer frie indkig til skovene. Desuden afskærmes solcelleanlægget af nye afskærmende beplantningsbælter.

Samlet set vurderes det, at realisering af anlægget ikke medfører en væsentlig forringelse af skovbrynets landskabelige værdi.

Landbrugspligt

Der er landbrugspligt på arealerne inden for lokalplanens område. Lokalplanens gennemførelse forudsætter ikke, at landbrugspligten ophæves på den/de berørte ejendomme.

Servitutter

Ejere og bygherrer skal selv sikre sig overblik over tinglyste servitutter, der har betydning for bygge- og anlægsarbejder. Man skal være opmærksom på, at det ikke er sikkert, at alle rør, kabler, ledninger eller dræn er tinglyst. Derfor bør relevante forsyningsselskaber høres, inden jordarbejder påbegyndes. Det kan fx dreje sig om el-, telefon-, internet- og tv-kabler, vand- fjernvarme-, gas- og kloakledninger. Kommunen kan være behjælpelig med at oplyse, hvilke forsyningsselskaber, der dækker det pågældende område.

Lokalplanen ophæver ingen private tilstandsservitutter.

Lokalplanens gennemførelse

En realisering af planens bestemmelser beror på privat initiativ.

Tilladelser og dispensationer

Lokalplanen kræver ikke, at der søges tilladelser eller dispensationer ved andre myndigheder end Ikast-Brande Kommune.

Ved ekspropriation til virkeliggørelse af en lokalplan

Dette afsnit er indsat som følge af et generelt lovkrav indført i planloven den 1. januar 2019.

Ikast-Brande Kommune har ikke på vedtagelsestidspunktet for denne lokalplan planer om, at foretage ekspropriation inden for lokalplanens område.

Kommunalbestyrelsen kan i medfør af § 47, stk. 1 i planloven ekspropriere fast ejendom, der tilhører private, eller private rettigheder over fast ejendom, når ekspropriation vil være af

væsentlig betydning for virkeliggørelsen af en lokalplan eller byplanvedtægt og for varetagelsen af almene samfundsinteresser.

Ekspropriation efter planloven kan ske under opfyldelse af en række betingelser. Heraf kan følgende særligt fremhæves:

- Der skal foreligge en vedtaget og offentligt bekendtgjort lokalplan (eller byplanvedtægt) på det tidspunkt, hvor der træffes beslutning om ekspropriation.
- Lokalplanen skal indeholde præcise og detaljerede bestemmelser om det projekt, der ønskes gennemført.
- Ekspropriation kan kun ske inden for det område, som omfattes af lokalplanen.
- Nødvendige tilladelser og dispensationer til realisering af ekspropriationsformålet skal være meddelt på ekspropriations tidspunktet.
- Ekspropriation i planloven kan ske til offentlige formål. Ekspropriation til fordel for en privat aktør er heller ikke udelukket, hvis ekspropriationen i øvrigt tjener almene samfundsinteresser. Der gælder imidlertid et skærpet nødvendighedskrav, hvis ekspropriation skal ske til fordel for private.
- Ekspropriationens formål må ikke kunne opnås med mindre indgribende midler, for eksempel ved en frivillig aftale med den berørte lodsejer. Ekspropriationen må ikke omfatte et større areal end nødvendigt. Hvis lodsejeren eller nogen, ejeren har indgået aftale med, selv vil og kan forestå virkeliggørelsen, kan der heller ikke eksproprieres. Det er desuden en betingelse, at der skal være et aktuelt behov for for virkeliggørelse af de foranstaltninger, som lokalplanen giver de planmæssige rammer
- Ekspropriation skal være nødvendig og tidsmæssig aktuel for realisering af ekspropriationsformålet, ligesom indgrebet og betydningen heraf for den ejer af ejendom, som vil skulle eksproprieres, skal stå i et rimeligt forhold til de almene samfundsinteresser, som forfølges med ekspropriationen. Kravet om rimelighed og forholdsmæssighed må således vurderes konkret med hensyn til indgrebets karakter og betydning for de involverede.

Det er kommunalbestyrelsen, der kan beslutte at ekspropriere i medfør af en lokalplan.

Ved ekspropriationssagens gennemførelse skal kommunalbestyrelsen følge de processuelle regler for ekspropriation i vejlovens §§ 99-102. Det indebærer bl.a.:

- At kommunen har ansvaret for at tilvejebringe grundlaget for ekspropriation inklusive arealfortegnelse og ekspropriationsplan,
- At kommunen skal offentliggøre et tidspunkt mv. for en såkaldt åstedsforretning og indvarsle ejere m.fl. hertil med mindst fire ugers varsel,
- At kommunen skal afholde åstedsforretning, hvor ejere m.fl. er indkaldt, og hvor grundlaget for ekspropriationen gennemgås,
- At kommunen under åstedsforretningen kan fremsætte erstatningsforslag over for ejere m.fl., og at ejere m.fl. kan acceptere erstatningsforslag med forbehold for ekspropriationens fremme,
- At ejere m.fl. inden for en frist på fire uger efter åstedsforretningen kan komme med bemærkninger til den planlagte ekspropriation,
- At kommunalbestyrelsen som hovedregel først efter udløbet af fristen på fire uger efter åstedsforretningen kan træffe beslutning om ekspropriation, og at kommunalbestyrelsen i forbindelse med ekspropriationsbeslutningen kan fremsætte erstatningsforslag over for ejere m.fl.,
- At ejere m.fl. kan klage til Planklagenævnet over lovligheden af ekspropriationsbeslutningen, og
- At kommunen har pligt til at sørge for, at erstatningen fastsættes ved taksation, hvis der ikke kan opnås aftale om erstatning. Sagen skal indbringes til taksationsmyndigheden senest otte uger efter, at ekspropriationsbeslutningen er meddelt og – i tilfælde af klage over ekspropriationsbeslutningen – senest fire uger efter endelig afgørelse af klagesagen.

En mere detaljeret gennemgang af betingelserne for ekspropriation og processen herfor kan bl.a. findes i Erhvervsstyrelsens vejledning om ekspropriation efter planloven og Vejdirektoratets vejledning om ekspropriation efter vejloven, 2015.

Miljøvurdering

Lokalplanen er omfattet af lov om miljøvurdering af planer og programmer og af konkrete projekter (VVM) (LBK nr. 4 af 3. januar 2023), som har til formål at sikre et højt miljøbeskyttelsesniveau og at bidrage til integration af miljøhensyn under udarbejdelse af planer og programmer og ved tilladelse til projekter med henblik på at fremme en bæredygtig udvikling.

Der skal laves miljørapporter for planer, som omhandler projekter listet i lovens Bilag 1 og 2, eller som påvirker et internationalt naturbeskyttelsesområde. Lokalplanforslaget er omfattet af obligatorisk miljøvurderingspligt, jf. miljøvurderingslovens § 8 stk. 1. Solcelleanlæg er anført på lovens Bilag 2, pkt. 3, litra a) Industrianlæg til fremstilling af elektricitet, damp og varmt vand.

I forbindelse med forslag til plandokumenter udarbejdes en miljøvurdering af plangrundlaget i overensstemmelse med miljøvurderingslovens afsnit II. Miljøvurderingen fremgår af en Miljørapport som ledsager planforslagene.

Miljøkonsekvensvurdering af projekt

I henhold til Lov om Miljøvurdering af Planer og Programmer og konkrete projekter (VVM), skal der også foretages miljøvurdering af visse offentlige og private projekter, der kan forventes at få væsentlige indvirkninger på miljøet.

Bygherre har frivilligt anmodet om at projektet miljøvurderes til nærmere belysning af projektets påvirkning på miljøet jf. miljøvurderingslovens § 19 stk. 4. Bygherre skal som led i miljøvurderingsprocessen fremlægge en miljøkonsekvensrapport og dette projekt må ikke påbegyndes, før der er meddelt bygherre en § 25-tilladelse (tidl. VVM-tilladelse) til projektet.

Miljøkonsekvensrapporten og udkast til § 25-tilladelse offentliggøres samtidig med forslag til lokalplanen og kommuneplantillægget med ledsagende miljørapport.

Det brede miljøbegreb

Beskriver og vurderer de direkte, indirekte og samlede virkninger på:

- mennesker, dyre- og planteliv
- jord, vand, luft, klima og landskab
- materielle goder, kulturarv
- sociale strukturer og erhvervsliv
- samt samspillet mellem disse faktorer.

Midlertidige retsvirkninger

Ejendomme, der er omfattet af lokalplanforslaget, må ikke bebygges eller i øvrigt anvendes på en måde, der skaber risiko for at foregribe den endelige lokalplans indhold. Der gælder efter planloven et midlertidigt forbud mod udstykning, bebyggelse og ændring af anvendelsen. Den eksisterende lovlige anvendelse af en ejendom kan fortsætte som hidtil.

Når fristen for fremsættelse af bemærkninger, ændringsforslag og indsigelser er udløbet, kan Ikast-Brande Kommune efter planloven give tilladelse til udnyttelse af en ejendom i overensstemmelse med forslaget, såfremt dette er i overensstemmelse med kommuneplanen, og der ikke er tale om et større byggearbejde, der er lokalplanpligtigt.

De midlertidige retsvirkninger gælder fra lokalplanforslagets offentliggørelse og indtil den endeligt vedtagne lokalplan er offentligt bekendtgjort, dog højst i et år.

Bestemmelser

I henhold til Lov om Planlægning fastsættes følgende bestemmelser for det i § 2 nævnte område.

§ 1. Formål

1.1 Lokalplanens formål er at

- give mulighed for opstilling af et solcelleanlæg med dertilhørende tekniske installationer, anlæg og byggeri;
- sikre anlæg og byggeri placeres under hensyn til områdets landskabs- og naturinteresser, herunder sikre en faunapassage langs Ruskær Grøft;
- sikre, at anlægget afskærmes mod omgivelserne af beplantningsbælter;
- sikre, at området reetableres til natur- og/eller landbrugsformål, når solcelleanlægget ikke længere er i drift.

§ 2. Område og zonestatus

2.1 Lokalplanen omfatter ejendommene på følgende matrikelnumre::

Matr. nr.: 11o og 25m, Tulstrup By, Ikast, samt dele af matr.nr. 2l, 2g, 10aa, 10ai og 7000f, Tulstrup By, Ikast, samt alle parceller, der udstykkes herfra og berøres af lokalplanens område.

2.2 Lokalplanen afgrænses som vist på kortbilag 1.

2.3 Lokalplanområdet ligger i landzone og skal forblive i landzone.

Landzonetilladelse

2.4 Med lokalplanens endelige vedtagelse meddeles der samtidig tilladelse efter planlovens § 35 stk. 1 (landzonetilladelse) til opførelse af solcelleanlæg med tilhørende tekniske anlæg, samt til ændret arealanvendelse i overensstemmelse med lokalplanens bestemmelser. Lokalplanen har således bonusvirkning.

2.5 Bonusvirkningen omfatter:

- Ændret anvendelse af lokalplanområdet til tekniske anlæg i form af solcelleanlæg, jf. § 3.

- Udstykning, jf. § 4.
- Opførelse af jordbaseret solcelleanlæg på stativer, med tilhørende tekniske anlæg i form af substationer, MV-stationer, transformere, teknikbygning, lynfangsmaster og koblingsudstyr, samt læskure til dyr, jf. § 6 og § 7.
- Etablering af interne serviceveje, jf. § 5.
- Etablering af beplantningsbælter og hegn, jf. § 8.

2.6 Ophører brugen af solcelleanlægget, skal solcelleanlægget inkl. fundamenter, tekniske anlæg og installationer, trådhegn, skilte samt arbejdsarealer og veje, der alene anvendes til solcelleanlægget, fjernes inden ét år efter, at driften er ophørt.

Arealer, der før etablering af solcelleanlæg var landbrugsarealer, kan reetableres til landbrugsmæssig drift. Afskærmende beplantning og faunapassage etableret i forbindelse med solcelleanlægget kan opretholdes.

Hvis fjernelse og reetablering ikke er sket inden ét år, kan kommunen lade arbejdet udføre for grundejerens regning.

Dispensation fra skovbyggelinje

2.5 Med lokalplanens endelige vedtagelse meddeles der samtidig dispensation fra naturbeskyttelseslovens § 17, stk. 1, jf. § 65, stk. 1 og 2 ved etablering af bebyggelse og anlæg inden for skovbyggelinje i overensstemmelse med lokalplanens § 6 og 7.

§ 3. Områdets anvendelse

3.1 Lokalplanområdet skal anvendes til tekniske anlæg til energiforsyning i form af solceller med tilhørende tekniske anlæg, interne veje og byggeri, der er nødvendig for anlæggets drift samt afskærmende beplantning og hegn.

§ 4. Udstykning

4.1 Lokalplanområdet må udstykkes i sin helhed.

§ 5. Veje

5.1 Vejadgang skal ske fra Ilskovvej i princippet som vist på kortbilag 2.

- 5.2 Ved vejadgange skal der sikre sikres oversigtsarealer i henhold til gældende vejregler.
- 5.3 Der kan inden for lokalplanområdet etableres interne veje, der er nødvendige for etablering og servicering af anlægget.

De interne veje skal udføres som grusveje med en bredde på maksimalt 5 meter, dog kan veje til teknikområdet (byggefelt B) udføres i en bredde på op til 7 meter.

Ilskovvej

Lokalplanen forudsætter ikke ændringer af den offentlige vej Ilskovvej, der løber gennem planområdet. Ikast-Brande Kommune er vejmyndighed.

Ilskovvej er udskilt i matriklen med 7000 f Tulstrup By, Ikast med en bredde på ca. 19 meter, heraf med en kørebanelbredde på ca. 6 meter.

§ 6. Bebyggelsens omfang og placering

- 6.1 Inden for det på kortbilag 2 viste byggefelt A må der kun opstilles solceller med tilhørende bebyggelse og tekniske anlæg i form af substationer, MV-stationer og teknikbygninger.
- 6.2 Solcellepaneler må have en maksimal højde på 3 meter over terræn.
- 6.3 Solceller skal opstilles i lige parallelle rækker med samme indbyrdes afstand.

Mindre terrænspring og niveauforskelle skal optages i solcellepanelernes profiler, således at profilerne udligner disse, og at solcelleanlæggets overflade så vidt muligt følger terrænet i bløde kurver.

- 6.4 Bebyggelse og tekniske anlæg inden for det på kortbilag 2 viste byggefelt A, i form af teknikbygninger, substationer og MV-stationer, må have en maksimal højde på 4 meter over terræn.
- 6.5 Bebyggelse og tekniske anlæg inden for det på kortbilag 2 viste byggefelt B, i form af teknikbygninger, transformere, substationer, MV-stationer og koblingsudstyr, må have en maksimal højde på 6 meter over terræn. Lynfangsmaster må have en maksimal højde på 15 meter over terræn.
- 6.6 Inden for byggefelt A kan der opføres læskure til græssende dyr med en maksimal højde på 2,5 meter over terræn.

§ 7. Bebyggelsens ydre fremtræden

- 7.1 Solcellepaneler skal fremtræde ens hvad angår type, farve, højde og hældning. Solcellepaneler og stativer skal være grå eller matsorte.
- 7.2 Solcellepaneler skal være antirefleksbehandlet for at mindske genskinsgener i omgivelserne.

- 7.3 Der må kun anvendes solcellepaneler med hærdet glas på begge sider.
- 7.4 Teknikbygninger, transformere, subtransformere og MV-stationer skal fremtræde ensartet i materiale, udformning og farve. De skal gives en afdæmpet mørk grå, grøn eller sort farve.
- 7.5 Læskure til græssende dyr skal opføres med fladt tag eller ensidig lav taghældning og have mindst én åben side. Læskurene skal fremtræde ensartede i materiale og udformning og skal udføres i en afdæmpet mørk grå, grøn eller sort farve. Facader beklædt med træ kan desuden fremstå olieret eller i materialets naturlige farve.

§ 8. Ubebyggede arealer

- 8.1 Arealer mellem og under solcellepaneler, der ikke benyttes til veje, arbejdsarealer eller afskærmende beplantning skal tilsås med græs og/eller urter eller henligge som natur.
- 8.2 Ubebyggede arealer skal holdes i en ordentlig stand og må derfor ikke anvendes til opmagasinering af affald, byggematerialer, uindregistrerede køretøjer, opbevaring af campingvogne, lastbiler eller lignende.

Beplantningsbælter

- 8.3 Der skal etableres et 5 meter bredt beplantningsbælte, som vist i princippet på kortbilag 2. Beplantningsbæltet skal bestå af minimum 3 rækker blandede buske og træer, der i fuld udvokset stand har en højde på minimum 4 meter. Eksisterende læhegn kan indgå heri.

Nyetablerede, levende hegn skal mindst indeholde 15% ammetræer af eksempelvis rødæl - *Alnus glutinosa* og fuglekirsebær - *Prunus avium*.

Beplantningsbæltet skal indeholde min. 25% og max. 35% nåletræer. Disse skal være skovfyr - *Pinus sylvestris*.

Der skal plantes udelukkende hjemmehørende arter. Disse må gerne være egnskarakteristiske, som for eksempel slåen, almindelig hvidtjorn, engriflet hvidtjorn, æblerose, hunderose, hassel, dunet gedebled, kvalkved, benved, skovæble, fjeldrøbe, taks og brombær.

De resterende planter (udover ammetræer eller nåletræer) kan være af anden hjemmehørende forekomst, og kan bestå af både træer og buske.

Beplantningen skal, efter 5 vækstsæsoner, fremstå sammenhængende og dækkende. Eventuelle udgåede træer, buske eller andre huller i beplantningen, der måtte opstå i løbet af hegnets levetid, skal erstattes med ny beplantning.

Beplantningsbælter må ikke placeres inden for 10 meter fra § 3 beskyttede hedearealer.

- 8.4 Der skal etableres faunapassage langs vandløbet Ruskær Grøft med en minimumsbredde på 25 meter, som vist i princippet på kortbilag 2.

Faunapassagen skal fremtræde lysåbent med blandede græs/urter/blomster og beplantes med grupper af blomstrende træer og buske.

Inden for 8 meter fra vandløbet skal der friholdes arealer til vedligeholdelse, hvor der ikke må plantes træer eller etableres volde. Inden for 3 meter fra vandløbet må der desuden ikke foretages jordbearbejdning.

Hegn

- 8.5 Der kan etableres trådhegn i kanten af byggefelt A på den invendige side af beplantningsbæltet og langs faunapassagen. Hegnet skal udføres som bredmasket vildthegn og have en maksimal højde på 2 meter.

Terrænregulering

- 8.6 Der må ikke udføres terrænreguleringer på mere end +/- 0,5 m i forhold til det naturlige terræn og nærmere skel end 1 m.

Skiltning

- 8.7 Der må ikke opsættes skilte inden for lokalanområdet med undtagelse af informationskilte ved adgangsveje til solcelleanlægget. Skilte skal placeres minimum 3 meter fra kørebanelkant. Skilte må gives en størrelse på maksimalt 1 X 1 meter, og må ikke placeres højere end 2 meter over terræn. Skilte skal udføres i dæmpede farver og må ikke belyses.

§ 9. Tekniske anlæg

- 9.1 Elledninger og anden ledningsføring til solcelleanlægget skal graves ned eller føres i kabelbakker under solcellepanelerne.
- 9.2 Der må ikke etableres permanent belysning indenfor lokalanområdet.

§ 10. Forudsætninger for ibrugtagning

10.1 Før solcelleanlægget tages i brug skal:

- Beplantningsbælter som beskrevet i § 8 være etableret. Såfremt anlægget etableres på en årstid, hvor det er uhensigtsmæssigt at plante, så kan beplantningsbæltet etableres i førstkommende forår eller efterår efter, at solcelleanlægget er opført. Dog skal beplantningsbæltet være etableret senest 1 år efter, at anlægget er taget i brug.

§ 11. Grundejerforening

Ingen bestemmelser.

§ 12. Servitutter

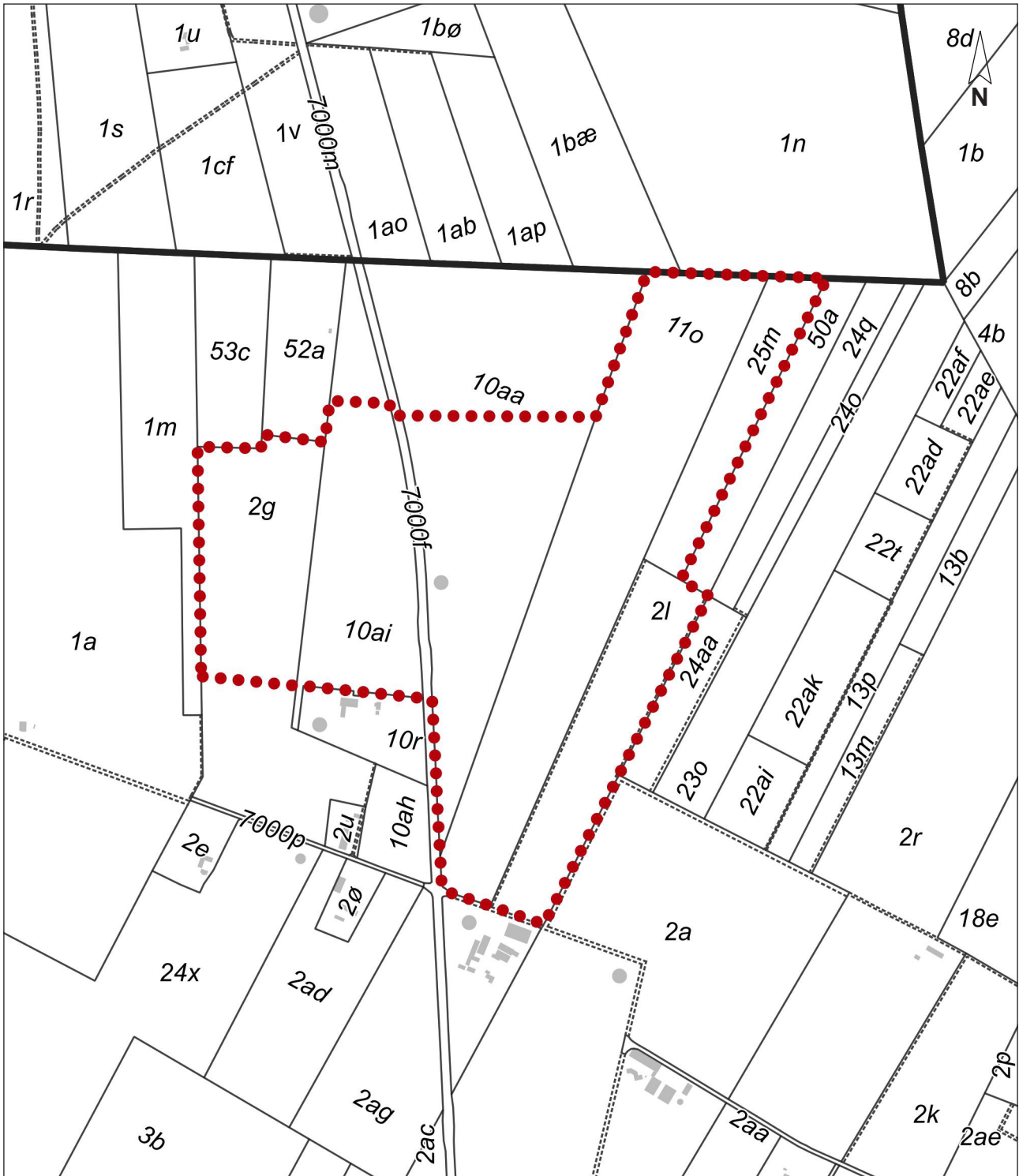
Ingen bestemmelser.

§ 13. Ophævelse af lokalplan/byplanvedtægt

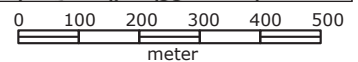
Ingen bestemmelser.

§ 14. Retsvirkninger

- 14.1 Efter byrådets endelige vedtagelse og offentlig bekendtgørelse af lokalplanen må ejendomme, der er omfattet af planen, ifølge planloven kun udstykkes, bebygges eller i øvrigt anvendes i overensstemmelse med planens bestemmelser.
- 14.2 Den eksisterende lovlige anvendelse af en ejendom kan fortsætte som hidtil.
- 14.3 Lokalplanen medfører heller ikke i sig selv krav om etablering af de anlæg, der er indeholdt i planen.
- 14.4 Byrådet kan jævnfør planloven meddele dispensation fra lokalplanens bestemmelser, hvis dispensationen ikke er i strid med principperne i planen. Dispensation kan kun ske efter en skriftlig orientering af naboer m.fl., medmindre Ikast-Brande Kommune skønner, at dispensationen er af uvæsentlig betydning for de pågældende.
- 14.5 Såfremt et forhold ikke er reguleret i lokalplanen, gælder de almindelige bebyggelsesregulerende bestemmelser i byggeloven, planloven samt anden relevant lovgivning.



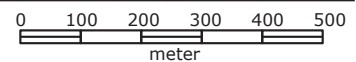
Målestok ca. 1:12.500 ved print i A4



- Lokalplanafgrænsning for Lokalplan nr. 450
- Eksisterende matrikelskel
- Eksisterende bygninger (Kort fra 2024)
- ▬ Kommunegrænse



Målestok ca. 1:12.500 ved print i A4



●●●	Lokalplanafgrensning for Lokalplan nr. 450		Byggefelt B teknikbygning
	Eksisterende matrikelskel		Byggefelt A solcelleanlæg
	Eksisterende bygninger (Kort fra 2023)		Faupassage
	Kommunegrænse		Beplantningsbælte 5 m
	Vejadgange		

Vejledende grænseværdier for støjbelastning

Virksomheder skal overholde støjgrænser i de områder, hvor de ligger og i forhold til de omkringliggende områder, der belastes af støj fra den enkelte virksomhed.

De vejledende grænseværdier for støjbelastning er de værdier Miljøstyrelsen anbefaler som maksimum for støjbelastninger under forskellige forhold. Forholdene angives ud fra tidspunkt på døgnet og hvilken anvendelse der er i området hvor virksomheden ligger (se tabellen nedenfor).

Selve støjgrænsen for en virksomhed fastlægges af en miljømyndighed, derfor er støjgrænserne som ses nedenfor kun vejledende.

Vejledende grænseværdier for støjbelastninger fra virksomheder målt udendørs.

Det ækvivalente, korrigerede støjniveau i dB(A) som funktion af tidsrum og områdetype.

Tidsrum Områdetype (faktisk anvendelse)	Mandag - fredag kl. 07.00 - 18.00	Mandag - fredag kl. 18.00 - 22.00	Alle dage kl. 22.00 - 07.00
	Lørdag kl. 07.00 - 14.00	Lørdag kl. 14.00 - 22.00	Søn- og helligdag kl. 07.00 - 22.00
Erhvervs- og industriområder	70 dB	70 dB	70 dB
Erhvervs- og industriområder med forbud mod generende virksomheder	60 dB	60 dB	60 dB
Områder for blandet bolig- og erhvervsbebyggelse, centereområder (bykerne)	55 dB	45 dB	40 dB
Etageboliger	50 dB	45 dB	40 dB
Boligområder for tæt lav og åben lav boligbebyggelse	45 dB	40 dB	35 dB
Sommerhusområder og offentligt tilgængeligt rekreative områder, Særlige naturområder	40 dB	35 dB	35 dB
Kolonihaveområder	Grænseværdien for støjbelastningen afhænger af beliggenhed og den planlægningsmæssige situation		
Det åbne land (inkl. landsbyer og landbrugsarealer)	Ønskeligt at støjniveauet er lavt, der foretages en konkret vurdering for det enkelte område og sag		

Der henvises til den til enhver tid gældende "Vejledning om ekstern støj fra virksomheder" udgivet af Miljøstyrelsen.

Praktiske oplysninger

- om lokalplanprocessen



Høringsperiode

Ikast-Brande Byråd har den 7. oktober 2024 godkendt at offentliggøre et forslag til lokalplan nr. 450 - Solcelleanlæg, Ilskovvej, Det åbne land

Høringsperioden løber fra den 10. oktober 2024 og frem til og med den 14. december 2024.



Hørings svar

Enhver har ret til at komme med høringssvar til planforslaget. Alle skriftlige høringssvar vil indgå i den videre behandling af planen.

Høringssvar skal sendes pr. e-mail til:
teknikogmiljoomraade@ikast-brande.dk,

hvis det ikke er muligt, kan det sendes pr. brev til:

Ikast-Brande Kommune
Plan og Udvikling
Sjællandsgade 6
7430 Ikast.



www.ikast-brande.dk

På kommunens hjemmeside: www.ikast-brande.dk/ offentligørelser kan du se og downloade forslaget. Derudover kan du se, hvilke muligheder du har, hvis du ønsker at klage.

Har du spørgsmål til planforslaget, er du velkommen til at kontakte kommunen på:
teknikogmiljoomraade@ikast-brande.dk
eller på tlf.: 9960 3308.



Borgermøde

Ikast-Brande Kommune inviterer til borgermøde på Hotel Medi, Rådhusstrædet 8, 7430 Ikast. Mødet vil foregå torsdag den 14. november 2024 kl. 19.00.