



Ikast-Brande Kommune
Plan og Udvikling
Att. Jakob Fladeland Iversen
Sjællandsgade 6
7430 Ikast

Landskab og Skov
J. nr. 2022-16748
Ref. aslau
Dato 4. marts 2022

Sendt pr. mail til jaive@ikast-brande.dk og sikkerpost@ikast-brande.dk

Afgørelse om reduktion af skovbyggelinjen inden for området for lokalplan nr. 420 i Ikast-Brande Kommune

Miljøstyrelsen træffer hermed afgørelse om at reducere skovbyggelinjen inden for ovenstående lokalplanområde, jf. naturbeskyttelseslovens § 69, stk. 1.

Sagens oplysninger

Ikast-Brande Kommune har i mail af 24. februar 2022 anmodet Miljøstyrelsen om en afgørelse om reduktion af naturbeskyttelseslovens skovbyggelinje inden for området for lokalplan 420. Lokalplanen er endeligt vedtaget den 31. januar 2022.

Lokalplanområdet er beliggende i den vestlige del af Brande og anvendes i dag som landbrugsareal. Mod nordøst er der bebyggelse. Mod vest, sydøst og syd er der skov, hede og ridebaner. Lokalplanområdet ligger på kanten af bakkeøerne vest for Brande, og orienterer sig mod byen mod øst. Se bilag 1.

Lokalplanen udlægger området til tæt-lav og åben-lav bebyggelse. Der kan opføres ca. 110 boliger. Lokalplanområdet er opdelt i 7 delområder. I delområde 1 og 2 er max byggehøjde 6 meter og i delområde 3, 4, 5 og 7 er max byggehøjde 8,5 meter. Delområde 6 skal anvendes til grønne områder og fællesarealer. Delområde 7 må kun anvendes til aktivitetshus med tilhørende udenomsarealer for områdets beboere. Se bilag 2.

Lokalplanområdet ligger under 300 meter fra offentlig ejet skov og en del af lokalplanområdet er omfattet af skovbyggelinjen, jf. naturbeskyttelseslovens § 17. Der afkastes skovbyggelinje fra skoven øst for lokalplanområdet og for en skov sydvest for lokalplanområdet.

Kommunen har oplyst, at skoven øst for lokalplanområdet er etableret i midten af 1970'erne og består af ældre løvtræer. Træerne vurderes til at være ca. 20-30 meter høje. Mellem skoven og lokalplanområdet er der levende hegn, grusvej og ridebaner. En mindre del af skoven ligger i en afstand af 12 meter fra lokalplanområdet. Se bilag 3. Den øvrige del af skoven ligger i en afstand af ca. 55-110 meter fra lokalplanområdet.

Skoven sydvest fra lokalplanområdet ligger i en afstand af ca. 250 meter fra lokalplanområdet.

Kommunen oplyser endvidere, at skoven umiddelbart syd for lokalplanområdet ikke afkaster skovbyggelinje, da den er privatejet og under 20 ha sammenhængende skov. Kommunen har oplyst, at skoven er ca. 7 ha.

Ikast-Brande Kommune har ansøgt om reduktion af skovbyggelinjen som vist på bilag 4 svarende til ned til 12 meter for skoven øst for lokalplanområdet og til ca. 250 meter fra skoven mod sydvest. Kommunen har begrundet ønsket om reduktion med den administrative forenkling en reduktion vil medføre i kommunens sagsbehandling.

Miljøstyrelsen har tidligere i skrivelse af 16. juni 2021 givet en delvis reduktion af skovbyggelinjen i forbindelse med vedtagelse af lokalplan nr. 398. Miljøstyrelsen reducerer skovbyggelinjen for den sydvestlige til ca. 250 meter. For skoven øst for lokalplanområdet reduceres skovbyggelinjen som delvis ansøgt af kommunen til 30 meter fra skoven. Lokalplanen blev senere tilbagevist i Planklagenævnet med henvisning til at lokalplanen led af en retlig mangel. På den baggrund har kommunen udarbejdet lokalplan 420, som der søges reduktion af skovbyggelinjen for.

Kommunen har vurderet, at den ansøgte reduktion ikke vil beskadige eller ødelægge yngle- eller rasteområder for bilag IV-arter, og at der ikke sker en væsentlig påvirkning af udpegningsgrundlaget for et Natura 2000-område¹.

Miljøstyrelsens bemærkninger og afgørelse

Naturbeskyttelseslovens § 17 indeholder et forbud mod placering af bebyggelse, campingvogne og lignende inden for en afstand af 300 meter fra skove, der afkaster en byggelinje.

Miljøstyrelsen kan reducere skovbyggelinjen i medfør af naturbeskyttelseslovens § 69, stk. 1, jf. lovbekendtgørelse nr. 1986 af 27. oktober 2021 og bekendtgørelse nr. 1066 af 21. august 2018 om bygge- og beskyttelseslinjer.

¹ Jf. bekendtgørelse nr. 1595 af 6. december 2018 om udpegning og administration af internationale naturbeskyttelsesområder samt beskyttelse af visse arter.

Det er en forudsætning for reduktion af en bygge- eller beskyttelseslinje, at reduktionen ikke er i strid med de hensyn, som bygge- eller beskyttelseslinjen tilsigter at varetage. Det er endvidere en forudsætning, at kommunen herved kan opnå en administrativ forenkling, hvor en række administrative dispensationer erstattes med en reduktion. Miljøstyrelsen kan reducere en bygge- eller beskyttelseslinje på grundlag af en detailplanlægning (lokalplanlægning) eller i andre tilfælde, der efter styrelsens vurdering tilgodeser naturbeskyttelseslovens formål i tilfredsstillende omfang. Der skal ved afgørelsen tages hensyn til forpligtelser i henhold til EU's naturdirektiver.

Miljøstyrelsen bemærker, at det er styrelsens praksis, at skovbyggelinjen som hovedregel ikke reduceres til en afstand mindre end 30 meter fra skovbrynet. Denne praksis har til formål at sikre skovens værdi som landskabsэлеment samt at varetage hensynet til skovbrynet som levested for skovens dyre- og planteliv. Dertil kommer hensyn til sikkerhed, lysforhold m.v. Praksis kan efter en konkret vurdering fraviges, hvis helt særlige forhold taler for en reduktion til mindre end 30 meter fra skovbrynet.

Miljøstyrelsen finder, at der i denne sag ikke er grundlag for en yderligere reduktion af skovbyggelinjen. Miljøstyrelsen har lagt vægt på, at skoven øst for lokalplanområdet er en ældre løvskov med 20-30 meter høje træer, og at der kun er en mindre grusvej og et hegn, der adskiller skoven og lokalplanområdet.

I forhold til skoven sydvest for lokalplanområdet vurderer Miljøstyrelsen, at der med en afstand på ca. 250 meter sikres de hensyn som skovbyggelinjen varetager.

Miljøstyrelsen har derudover lagt vægt på, at styrelsen ikke har grundlag for at tilsidesætte kommunens vurdering af, at den ansøgte reduktion af bygge- eller beskyttelseslinjen ikke vil beskadige eller ødelægge yngle- eller rasteområder i det naturlige udbredelsesområde for de dyrearter, der er optaget i habitatdirektivets bilag IV, litra a, samt kommunens vurdering af, at der ikke sker en væsentlig påvirkning af udpegningsgrundlaget for et Natura 2000-område.

Miljøstyrelsen har endvidere lagt vægt på, at den ansøgte reduktion vil medføre en administrativ forenkling af kommunens sagsbehandling, samt at reduktionen ikke vurderes at være i strid med de hensyn, som naturbeskyttelseslovens § 17 tilsigter at varetage.

På den baggrund reducerer Miljøstyrelsen skovbyggelinjen som delvis ansøgt af Ikast-Brande Kommune for lokalplan 420.

Miljøstyrelsen reducerer skovbyggelinjen for den sydvestlige skov til ca. 250 meter. For skoven øst for lokalplanområdet reduceres skovbyggelinjen som delvis ansøgt af kommunen til 30 meter fra skoven.

Miljøstyrelsen har med denne afgørelse alene taget stilling til ansøgningen om reduktion af skovbyggelinjen i henhold til naturbeskyttelseslovens § 69, stk. 1. Styrelsen har således ikke taget stilling til andre tilladelser, der måtte være nødvendige efter andre bestemmelser i naturbeskyttelsesloven eller anden lovgivning.

Kommunen skal offentliggøre Miljøstyrelsens afgørelse, jf. § 7 i bekendtgørelse om bygge- og beskyttelseslinjer.

Denne afgørelse kan ikke påklages til miljøministeren eller til anden administrativ myndighed, jf. § 47 i bekendtgørelse nr. 1514 af 25. juni 2021 om delegation af opgaver og beføjelser til Miljøstyrelsen.

Fristen for eventuelt søgsmål ved domstolene er 6 måneder fra afgørelsen er truffet, jf. § 88, stk. 1, i naturbeskyttelsesloven.

Miljøstyrelsen gør opmærksom på, at kommunen er forpligtet til at opdatere skovbyggelinjens ændrede forløb i henhold til denne afgørelse på Arealinformation, Danmarks Miljøportal, jf. bilag 5 i dataansvarsaftalen af 21. december 2006 ([Dataansvarsaftalen](#)).

Med venlig hilsen

Astrid Laursen
fuldmægtig

Bilag 1: Oversigt over lokalplanområdet (rød markering)

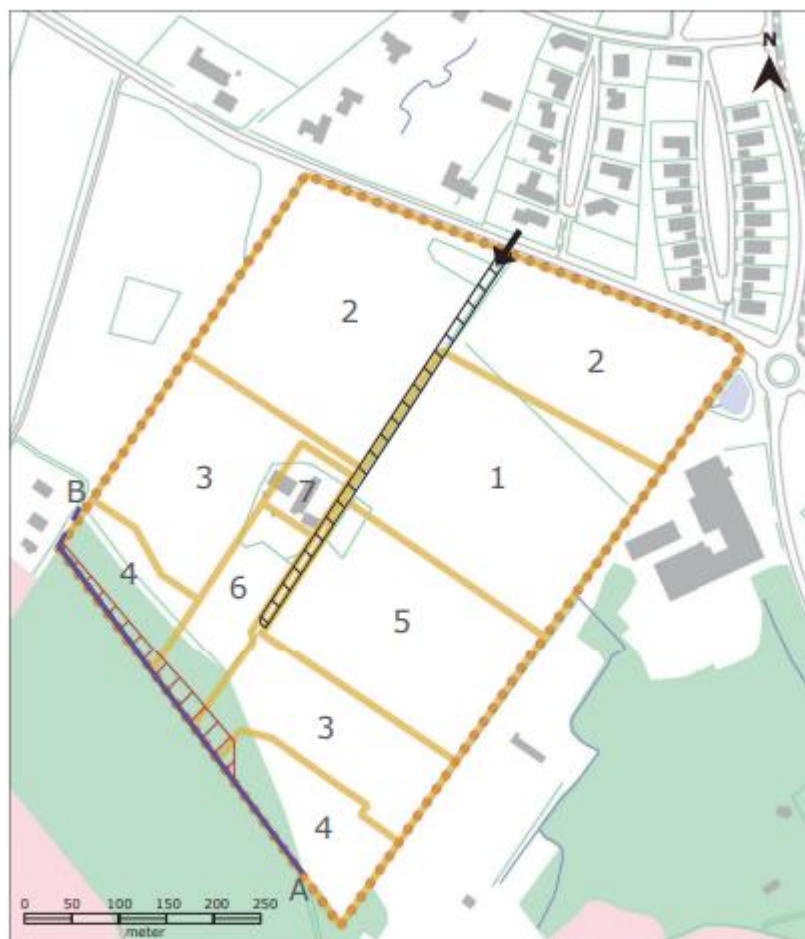


Ortofoto

Bilag 2: Oversigt over delområder

Kortbilag 2 - Anvendelse

Lokalplan nr. 420



Målestok ca. 1:5.000 ved print i A4

Signaturforklaring

●●● Lokalplanafrænsning for Lokalplan nr. 420	Delområder
□ Eksisterende matrikelskel	Byggelinje
■ Eksisterende bygninger (Kort fra 2019)	→ Vejadgang
— Sti	□□□ Stamvej

31

Kortbilag fra lokalplan 420

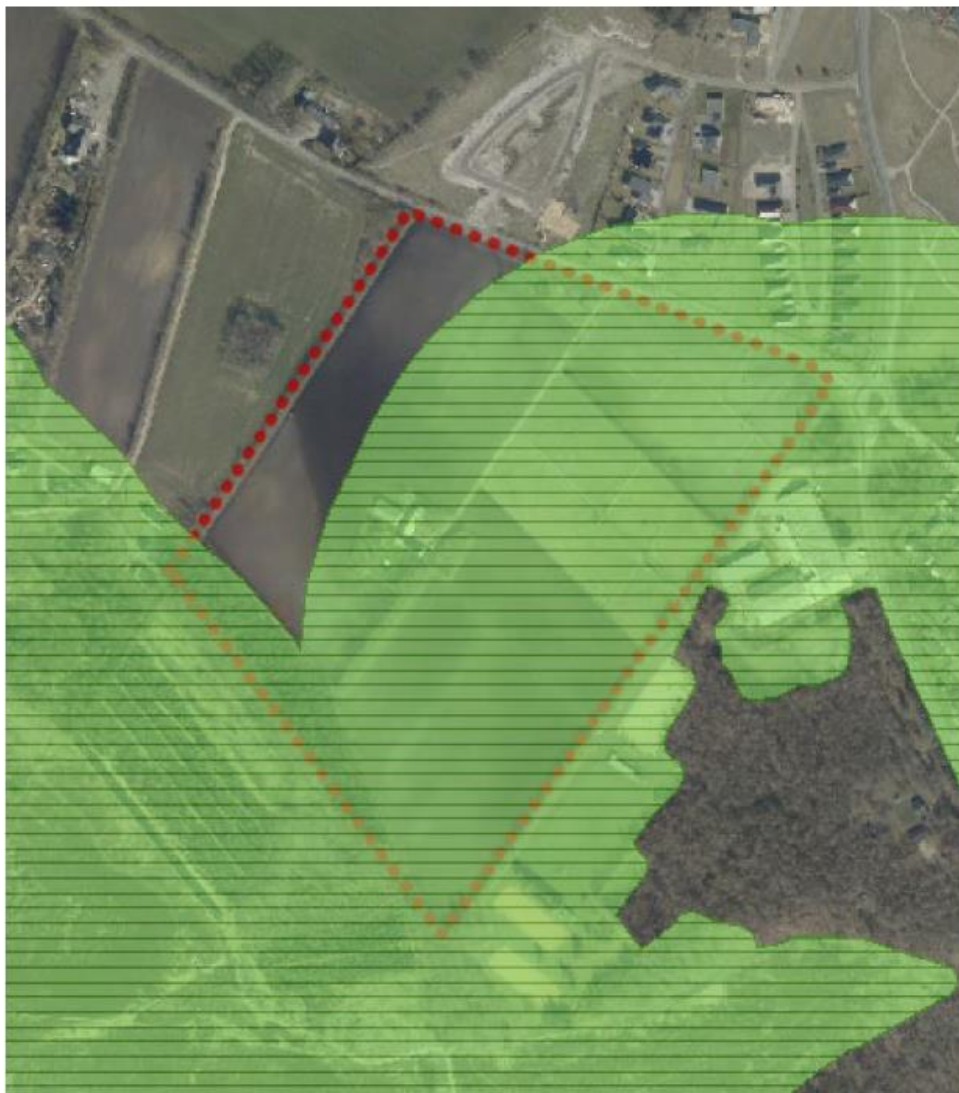
Bilag 3: Afstand til lokalplanområdet for den østlige skov på det sted, hvor skoven grænser tættest op mod lokalplanområdet.



Ortofoto 2021

Kort bilagt kommunens ansøgning

Bilag 4: Lokalplanens afgrænsning samt gældende skovbyggelinje. Kommunen søger om at få reduceret skovbyggelinjen ned til 12 meter øst for skoven og til ca. 250 meter for skoven syd for lokalplanområdet



Kort bilagt kommunen ansøgning