



Ikast-Brande Kommune

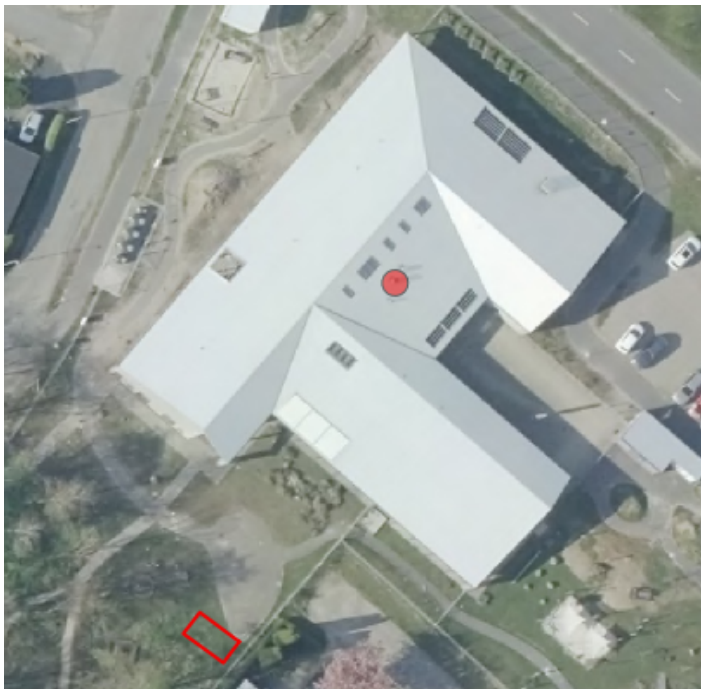
Rådhusstrædet 6

7430 Ikast

17. december 2024

Landzonetilladelse til opførelse af skur, Gl Kongevej 107, 7442 Engesvang

Ikast-Brande Kommune har behandlet jeres ansøgning om opførelse af et skur på matr.nr. 4SM, Engesvang By, Engesvang, beliggende Gl. kongevej 107, 7442 Engesvang, se kortudsnit.



Kortudsnit: Rød markering viser placering af skur (ej målfast).

Opførelse af ny bebyggelse i landzone kræver som udgangspunkt en landzonetilladelse, i henhold til *planloven*¹.

Ikast-Brande Kommune giver hermed landzonetilladelse til det ansøgte, i henhold til *planlovens* § 35, stk. 1.

¹ Lovbekendtgørelse nr. 572 af 29. maj 2024 af lov om planlægning.

Miljø og Byggeri
Sjællandsgade 6
7430 Ikast
Tlf.: +4599603370

Sagsbehandler:
Helle Bech Nielsen
E-mail:
helbeni@ikast-brande.dk
Direkte telefon:
Tlf.: +4599603386
Sagsnr.:
01.03.03-P19-80-24



Landzonetilladelsen må først udnyttes efter klagefristens udløb. En eventuel klage har opsættende virkning på udnyttelsen, medmindre Planklagenævnet bestemmer andet, jævnfør *bekendtgørelse om udnyttelse af tilladelser*².

Landzonetilladelsen bortfalder, hvis den ikke er udnyttet inden fem år, jævnfør *planlovens* § 56, stk. 2.

I skal søge om og have en byggetilladelse, i henhold til *byggeloven*³, inden I må gå i gang med byggeriet

Landzonetilladelsen fritager generelt ikke for at indhente eventuelle dispensationer, tilladelser, godkendelser eller andet efter anden lovgivning – eksempelvis efter bestemmelserne i *museumsloven*⁴ om fund af fortidsminder i forbindelse med jordarbejde.

Eksempelvis kræver det ansøgte også en dispensation fra lokalplan nr. 354 – Daginstitution, Gl. Kongevej, Engsvang, § 6.7 og § 7.6. **Landzonetilladelsen er betinget af, at der opnås dispensation fra lokalplannens § 6.7 og § 7.6.**

Projektet

Ansøger/Engsvang Børnehus ønsker at opføre et skur til opbevaring. Skuret bliver ca. 18 m² - ca. 6 x 3,25 meter og 2,5 meter i højden. Skuret opføres med træbeklædning og samme type tag som på daginstitutionen og cykelskuret. Skuret placeres ca. 19 meter syd for hovedbygningen.

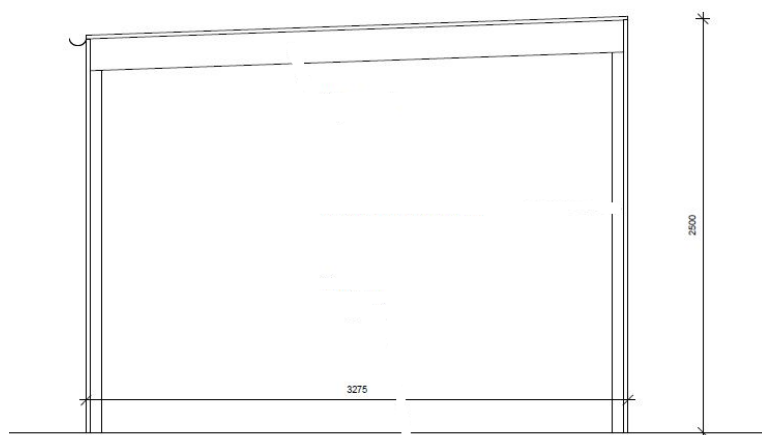


Illustration: Facadetegning af skuret.

² *Bekendtgørelse nr. 130 af 28. januar 2017 om udnyttelse af tilladelser, frist for indgivelse af klage, indsendelse af klage til Planklagenævnet og opsættende virkning af klage for visse afgørelser truffet efter lov om planlægning og visse andre love (med senere ændringer).*

³ *Lovbekendtgørelse nr. 1178 af 23. september 2016 af byggelov (med senere ændringer).*

⁴ *Lovbekendtgørelse nr. 358 af 8. april 2014 af museumsloven (med senere ændringer).*



Ikast-Brande Kommune skønner på baggrund af det oplyste og ovenstående, at det ansøgte er af underordnet betydning for naboerne samt, at ikke andre end ansøger/ejer har partsstatus i sagen.

Natur

Det nærmeste naturareal, som er registreret beskyttet efter § 3 i *naturbeskyttelsesloven*⁶, er et vandløb, der ligger ca. 175 meter sydvest for skuret. På grund af afstanden til vandløbet, vurderer Ikast-Brande Kommune, at skuret ikke vil påvirke den beskyttede natur.

Det nærmeste terrestriske naturareal er en eng, som ligger ca. 210 meter sydvest for skuret. På grund af afstanden til engen vurderer Ikast-Brande Kommune, at skuret ikke vil påvirke den beskyttede natur.

Det nærmeste Natura 2000-område (internationale naturbeskyttelsesområder) er habitatområdenummer H228 – Stenholt Skov og Stenholt Mose, som ligger ca. 5,2 km nord for skuret.

Habitatområdet har ingen hydrologisk eller økologisk sammenhæng med arealet, hvor projektet gennemføres. Samtidig er der relativ stor afstand fra projektet til Natura 2000-området. Ikast-Brande Kommune vurderer derfor, at projektet ikke i sig selv - eller i forbindelse med andre planer og projekter vil påvirke Natura 2000-området samt naturtyper eller arter på udpegningsgrundlaget væsentligt.

Af bilag IV til *EF-habitatdirektivet*⁷ fra 1992 fremgår en række dyre- og plantearter, som er strengt beskyttede, uanset om de forekommer inden for et af de udpegede Natura 2000-områder eller udenfor. Der må derfor ikke gives tilladelse til aktiviteter, der kan beskadige eller ødelægge de pågældende dyrearters yngle- og rasteområder.

Nationalt Center for Miljø og Energi (DCE) har undersøgt forekomsten af bilag IV-arter i Danmark i et kvadratnet på 10 km X 10 km – i hvert kvadrat registreres tilstedeværelse eller fravær af arten. I det kvadratnet, som omfatter det ansøgte, er der fundet følgende bilag IV-arter: sydflagermus, odder, markfirben, stor vandsalamander, spidssnudet frø og ulv.

Ikast-Brande Kommune vurderer, at skuret ikke vil påvirke bilag IV-arter i området, da skuret placeres på et areal, der hidtidigt har været legeområde for Engesvang Børnehus og dermed ikke egner sig til ynglende og rastende bilag IV-arter samt i kraft af skurets relativt beskedne størrelse. Sammenfattende vurderer Ikast-Brande Kommune:

⁶ Lovbekendtgørelse nr. 927 af 28. juni 2024 af lov om naturbeskyttelse.

⁷ Rådets direktiv 92/43/EØF af 21. maj 1992 om bevaring af naturtyper samt vilde dyr og planter (med senere ændringer).



- at inddragelsen af det areal, der er omfattet af byggeri i forbindelse med projektets gennemførelse, ikke vil påvirke bilag IV-arter væsentligt
- at der i forbindelse med projektets gennemførelse ikke vil ske ændringer i arealanvendelsen, som vil være væsentlige for bilag IV-arters trivsel
- at opførelsen af skuret samlet set ikke vil medføre beskadigelse eller ødelæggelse af yngle- eller rasteområder i det naturlige udbredelsesområde for de dyrearter, der er optaget i *EF-habitatdirektivets* bilag IV, litra a), samt ikke vil medføre ødelæggelse af livsstadier af de plantearter, som er optaget i *EF-habitatdirektivets* bilag IV, litra b).

Bygge- og beskyttelseslinjer samt beskyttede sten- og jorddiger

Stedet, hvor skuret vil blive opført, ligger inden for en skovbyggelinje. *Naturbeskyttelseslovens* § 17 om skovbyggelinjer og *planlovens* landzonebestemmelser er tilpasset hinanden så forbuddet i *naturbeskyttelsesloven* ikke gælder, når der meddeles landzonetilladelse efter *planloven* til bebyggelse m.v. på arealer inden for en skovbyggelinje. I nærværende tilfælde kræver det ansøgte byggeri altså ikke en dispensation fra skovbyggelinjen.

Skoven, som udløser skovbyggelinjen, ligger vest og syd for ejendommen. Ikast-Brande Kommune vurderer, at det ansøgte ikke påvirker den nært beliggende skovs værdi som landskabelement, da etablering af det ansøgte kun marginalt vil hindre det frie udsyn til skoven fra omgivelserne.

Ikast-Brande Kommune vurderer, at skovbrynet i dag ikke fungerer som et værdifuldt levested for planter og dyr pga. driften af området som børnehave. Opførelse af skuret ændrer ikke på forholdet.

Ejendommen ligger ikke indenfor øvrige bygge- og beskyttelseslinjer. Der er heller ikke registreret beskyttede sten- og jorddiger⁸ på stedet.

Lokalplan

Ejendommen ligger inden for lokalplan nr. 354 – Daginstitution, Gl. Kongevej, Engesvang. Byggeriet vurderes ikke at stride mod lokalplanen. Byggeriet kræver dog en dispensation fra lokalplanens § 6.7 (I delområde 2 må kun opføres ... mindre bygninger på hver maks. 10 m²...) og § 7.6 (Tage i delområde 2 beklædes med tagpap eller naturmaterialer.).

Landzonetilladelsen er således betinget af, at der gives dispensation fra lokalplanen.

⁸ Et sten- eller jorddige, som er beskyttet jævnfør § 19a i *museumsloven* (*Lovbekendtgørelse nr. 473 af 8. april 2014 af lov om museumslov* (med senere ændringer)).



Kommuneplanramme

Ejendommen er omfattet af kommuneplanramme, plan nr. 3.O1.4 – Daginstitution, Gl. Kongevej, Engesvang. Området er således planlagt til anvendelse til institutioner med tilhørende faciliteter og lign. formål. Byggeriet vurderes at være inden for kommuneplanrammen.

Kommuneplanudpegninger

Det ansøgte ligger i et område, som er udpeget som et særligt værdifuldt landbrugsområde i kommuneplanen (2021 – 2033).

De udpegede områder skal, som hovedregel, anvendes til jordbrugsformål. Udlæg af særlig værdifulde landbrugsområder til anden anvendelse end dyrknings- eller naturformål skal begrænses til et minimum, jævnfør kommuneplanens retningslinjer for særlige værdifulde landbrugsområder.

Stedet, hvor skuret opføres, har ikke været i landbrugsmæssig omdrift, men området er en del af Engesvang Børnehus' lege- og udeområde. Ikast-Brande Kommune vurderer, at en skuret ikke vil have en væsentlig anderledes indvirkning på udpegningen af særlig værdifuldt landbrugsområde end før skuret bliver opført.

Skuret opføres også i et område, som i kommuneplanen er udpeget som et værdifuldt landskab (bevaringsværdigt landskab). Ifølge kommuneplanens retningslinjer skal sådanne områder som udgangspunkt holdes fri for byggeri og anlæg. I særlige tilfælde kan Ikast-Brande Kommune tillade byggeri, anlæg eller anden anvendelse af arealerne, der ikke forringer karakteren, variationen eller oplevelsen af landskabet.

Ikast-Brande Kommune vurderer, at det ønskede skur ikke vil forringe karakteren, variationen eller oplevelsen af landskabet. Skuret ønskes placeret i tæt tilknytning til den eksisterende bygningsmasse, har en beskeden størrelse og ligger bag beplantninger væk fra Elbæk. Ådalsforløbet vil ikke opleves anderledes fra å-siden, end det gør i dag.

Det ansøgte opføres også i et område, som er udpeget som værdifuldt kulturmiljø (Engesvang Kirkeby) i kommuneplanen (2021 – 2033). Engesvang Kirkeby er udpeget som kulturhistorisk miljø på grund af landsbystruktur med enkeltgårde/rækkelandsby, kirke, mejeri, skole og præstebolig samt rest af det oprindelige Engesvang med 4-5 gårde langs hærvejen.

Nyt byggeri og andre ændringer i landskabet må ikke udformes og placeres på en måde, der forringer oplevelsen eller kvaliteten af de kulturhistoriske værdier, jævnfør kommuneplanens retningslinjer for værdifulde kulturmiljøer. Ikast-Brande Kommune vurderer, at byggeriet ikke vil have en væsentlig indvirkning på udpegningen af det værdifulde kulturmiljø, da skuret ligger i tæt tilknytning til den eksisterende bygning.



Det ansøgte opføres også i et område, som er udpeget som havende kulturhistorisk bevaringsværdi (Kirkeomgivelserne, Engesvang) i kommuneplanen (2021 – 2033). Jævnfør kommuneplanens retningslinjer for kulturhistoriske bevaringsværdier må nye anlæg og byggeri ikke udformes og placeres på en måde, der forringer oplevelsen eller kvaliteten af de kulturhistoriske værdier.

Ikast-Brande Kommune vurderer, at byggeriet ikke vil have en væsentlig indvirkning på den kulturhistoriske bevaringsværdi, da det ligger i udkanten af udpegningen og ikke bliver højere end ca. 2,5 meter.

Endelig ligger ejendommen, hvor skuret vil blive opført, i et område, som i kommuneplanen er udpeget som havende geologiske bevaringsværdier – Søhøjlandet.

Jævnfør retningslinjerne i kommuneplanen, skal de geologiske værdier i Ikast-Brande Kommune bevares, og de skal være synlige i landskabet. Byggeri, gravning, anlægsarbejde, tekniske anlæg, beplantning og lignende, der slører de karakteristiske overgange og træk i landskabet, skal undgås, med mindre det tilsidesætter andre hensyn og beskyttelser. Kun i ubetydeligt omfang kan der etableres anlæg i disse områder, og kun i det omfang, at det ikke tilsidesætter interesserne i at beskytte de geologiske værdier.

Der er tale om et forholdsvis lille og lavt byggeri. Skuret placeres lavt i terrænet, og vil derfor ikke slører de geologiske landskabsformer væsentligt. Ikast-Brande Kommune vurderer, at oplevelsen af de geologiske træk (udpegningerne) ikke vil blive forringet.

Stedet, hvor skuret vil blive opført, ligger uden for fredskov, diverse fredninger, gas- og el-transmissionsnet, samt uden for områder, der i Kommuneplan 2021-2033 for Ikast-Brande Kommune er udpeget som større sammenhængende landskaber, råstofinteresse- og graveområder og fremtidig natur.

Samlet vurdering

Ikast-Brande Kommune vurderer samlet, at det ønskede byggeri ikke vil påvirke naboer, landskab eller natur negativt, da byggeriet ligger i tilknytning til eksisterende bygning, arealet skuret opføres på i forvejen fungerer som lege/udeområde til en børnehave og da bygningen er forholdsvis lille og lav samt at skurets placering delvist er omgivet af bygninger og beplantning.

Offentliggørelse

Afgørelsen om landzonetilladelse er truffet tirsdag den 17. december 2024 og bliver offentliggjort på kommunens hjemmeside <https://ikast-brande.dk/offentliggoerelser-og-hoeringer>, samme dag.



Klagevejledning

Hvis du ønsker at klage over denne afgørelse, kan du klage til Planklagenævnet. Klagefristen udløber fire uger efter offentliggørelsen – det vil sige klagen skal indgives **senest onsdag den 15. januar 2025**.

Følgende kan klage:

Ansøger, erhvervsministeren og enhver med retlig interesse i sagens udfald, herunder en nationalparkfond oprettet efter *lov om nationalparker*⁹. Landsdækkende foreninger og organisationer, der som hovedformål har beskyttelsen af natur og miljø eller varetagelsen af væsentlige brugerinteresser inden for arealanvendelsen, er også klageberettigede, hvis foreningen eller organisationen har vedtægter eller love, som dokumenterer dens formål, og hvis den repræsenterer mindst 100 medlemmer.

Du klager via Klageportalen, som du finder via klagenævnets hjemmeside www.naevneshus.dk. Du logger på Klageportalen med MitID. En klage er indgivet, når den er tilgængelig for Ikast-Brande Kommune via Klageportalen. Når du klager, skal du betale et gebyr på 900 kr. for borgere og 1.800 kr. for virksomheder, organisationer og offentlige myndigheder.

I Klageportalen sendes din klage automatisk først til Ikast-Brande Kommune. Hvis Ikast-Brande Kommune fastholder afgørelsen, sender Ikast-Brande Kommune klagen videre til behandling i nævnet via Klageportalen. Du får besked om videresendelsen.

Planklagenævnet afviser din klage, hvis du sender den uden om Klageportalen, medmindre du er fritaget for brug af Klageportalen. Hvis du ønsker at blive fritaget for at bruge Klageportalen, skal du sende en begrundet anmodning til Ikast-Brande Kommune. Ikast-Brande Kommune videresender din anmodning til nævnet, som herefter beslutter, om du kan fritages. De nærmere betingelser for at blive fritaget kan de se på nævnets hjemmeside www.naevneshus.dk.

En klage har opsættende virkning på tilladelsen, med mindre Planklagenævnet bestemmer andet (i særlige tilfælde). Tilladelsen må således ikke udnyttes før klagefristens udløb.

Ifølge § 62 i *planloven* kan afgørelsen desuden prøves ved domstolene. Et eventuelt sagsanlæg skal anlægges inden seks måneder efter, at afgørelsen er offentliggjort.

Med venlig hilsen

Helle Bech Nielsen
Landbrug og Landzone

⁹ Lovbekendtgørelse nr. 120 af 26. januar 2017 af lov om nationalparker.



Kopi sendt til:

Danmarks Naturfredningsforening – e-mail: dnikast-brande-sager@dn.dk

Danmarks Sportsfiskerforbund – e-mail: post@sportsfiskerforbundet.dk

Danmarks Sportsfiskerforbund – e-mail: lbt@sportsfiskerforbundet.dk

Dansk Kano og Kajak Forbund, Idrættens Hus – e-mail: miljoudvalg@kano-kajak.dk

Dansk Ornitologisk Forening – e-mail: natur@dof.dk

Dansk Ornitologisk Forening, DOF Ikast-Brande – e-mail: ikast-brande@dof.dk

Energinet.dk – e-mail: ledningsinfo@energinet.dk

Friluftsrådet, lokalt – e-mail: ikast-brande@friluftsradet.dk

Friluftsrådet, landsdækkende – e-mail: lokalraad@friluftsradet.dk

Administrationen for Museum Midtjylland – e-mail: vjp@museummidtjylland.dk