



Ikast-Brande Kommune

Rådhusstrædet 6

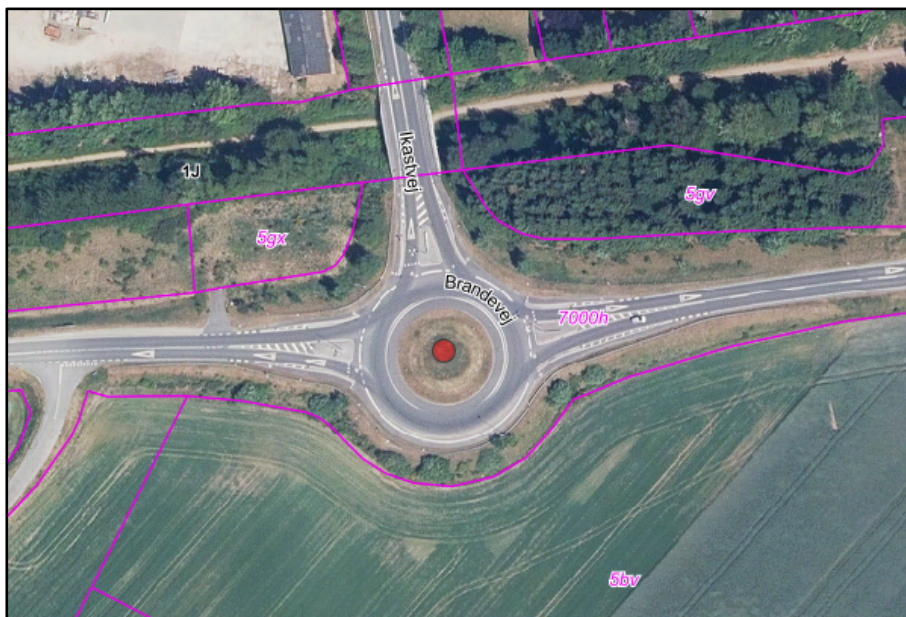
7430 Ikast

Att.: Carsten Jensen – e-mail: cahje@ikast-brande.dk

4. november 2024

Landzonetilladelse til opstilling af en skulptur i rundkørslen, Brandevej/Ikastvej, 7361 Ejstrupholm

Ikast-Brande Kommune har behandlet din ansøgning om opstilling af en skulptur på matr.nr. 7000H, Ejstrup By, Ejstrup, beliggende ved rundkørslen Brandevej/Ikastvej, 7361 Ejstrupholm, se kortudsnit.



Kortudsnit: Skulpturens placering er skitseret ved en rød prik i rundkørslen Brandevej/Ikastvej, 7361 Ejstrupholm (ej målfast).

Opførelse af ny bebyggelse i landzone kræver som udgangspunkt en landzonetilladelse, i henhold til *planloven*¹.

Udviklings- og Erhvervsudvalget besluttede den 17. april 2024, at der skulle meddeles tilladelse til opførelsen af skulpturen, under hensyn til placeringen af værker i rundkørslen, og at politiet skulle ansøges om hastighedsbegrænsning til 60 km/t ved rundkørslen i Ejstrupholm.

¹ Lovbekendtgørelse nr. 223 af 1. marts 2024 af lov om planlægning.

Miljø og Byggeri
Sjællandsgade 6
7430 Ikast
Tlf.: +4599603370

Sagsbehandler:
Lis Paakjær
E-mail:
lipaa@ikast-brande.dk
Direkte telefon:
Tlf.: +4599603376
Sagsnr.:
01.03.03-P19-68-24



Ikast-Brande Kommune giver hermed landzonetilladelse til det ansøgte, i henhold til *planlovens* § 35, stk. 1.

Landzonetilladelsen må først udnyttes efter klagefristens udløb. En eventuel klage har opsættende virkning på udnyttelsen, medmindre Planklagenævnet bestemmer andet, jævnfør *bekendtgørelse om udnyttelse af tilladelser*².

Landzonetilladelsen bortfalder, hvis den ikke er udnyttet inden fem år, jævnfør *planlovens* § 56, stk. 2.

Du skal også have en byggetilladelse, i henhold til *byggeloven*³, inden du må gå i gang med opstillingen af skulpturen.

Landzonetilladelsen fritager generelt ikke for at indhente eventuelle dispensationer, tilladelser, godkendelser eller andet efter anden lovgivning – eksempelvis efter bestemmelserne i *museumsloven*⁴ om fund af fortidsminder i forbindelse med jordarbejde.

Projektet

En arbejdsgruppe fra Ejstrupholm har anmodet om, at der opstilles en skulptur i rundkørslen ved Brandevej/Ikastvej, 7361 Ejstrupholm. Skulpturen er skabt af keramikeren Nina Lund fra Hedegård, samt billedkunstneren Hakon Lund Jensen, Ejstrupholm. Skulpturen skal forestille et træ, og tænkes udført i galvaniseret fladjern. Der opstilles 4 fag, der samlet set vil forestille et træ. Der vil ydermere blive placeret ca. 20 forskelligfarvede duer, lavet i keramik, i kronen på træet.

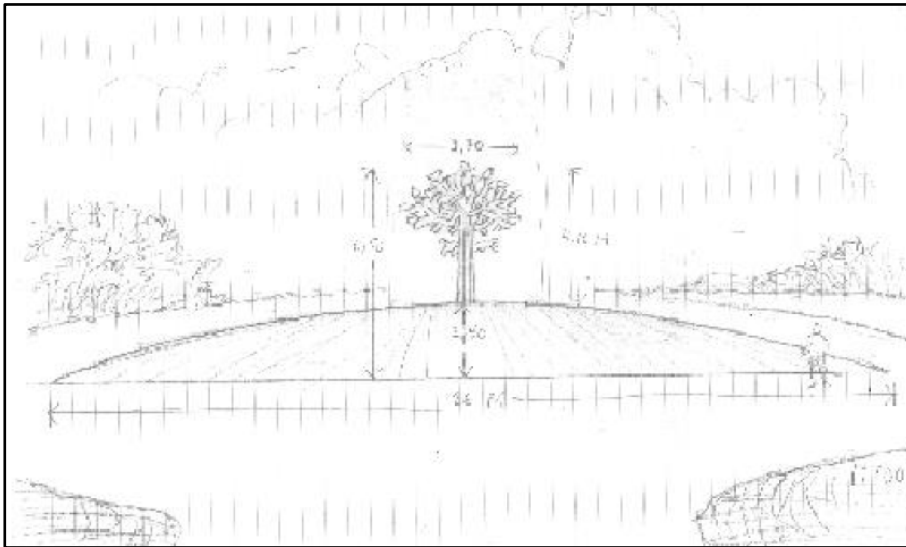
Højden på skulpturen vil blive ca. 4,1 meter og bredden vil være ca. 3,7 meter. Fladjernet, som værket bygges af, vil være 12 cm tykt. Fundamentet bliver støbt i beton og kommer til at måle ca. 2 meter X 2 meter, i alt ca. 4 m². Fundamentet vil ikke blive synligt.

Nedenfor er skulpturen i rundkørslen skitseret:

² *Bekendtgørelse nr. 130 af 28. januar 2017 om udnyttelse af tilladelser, frist for indgivelse af klage, indsendelse af klage til Planklagenævnet og opsættende virkning af klage for visse afgørelser truffet efter lov om planlægning og visse andre love (med senere ændringer).*

³ *Lovbekendtgørelse nr. 1178 af 23. september 2016 af byggelov (med senere ændringer).*

⁴ *Lovbekendtgørelse nr. 358 af 8. april 2014 af museumsloven (med senere ændringer).*



Skitse over værket i rundkørslen i Ejstrupholm (ej målfast).

Begrundelse

Ikast-Brande Kommune begrundet sin afgørelse om landzonetilladelse med følgende vurderinger:

Nabobeboelser

Skulpturen bliver opstillet ca. 110 meter syd for nærmeste nabobeboelse (Møllevvej 9, 7361 Ejstrupholm). Ikast-Brande Kommune vurderer, at skulpturen ikke umiddelbart vil være synlig fra de nærmeste nabobeboelser, grundet afstanden og beplantningen i området.

Kommunen skal skriftligt orientere naboer om det ansøgte, inden der kan gives landzonetilladelse, jævnfør *planlovens* § 35, stk. 4 og 5, med mindre det ansøgte efter kommunens skøn er af underordnet betydning for naboerne. Naboer er defineret som ejere og brugere af de ejendomme, der grænser op til (har fælles skel med) den ejendom, hvor der søges om landzonetilladelse til. Derudover gælder de almindelige partsøringsregler i henhold til *forvaltningsloven*⁵.

Ikast-Brande Kommune skønner på baggrund af det oplyste og ovenstående, at det ansøgte er af underordnet betydning for naboerne samt, at ikke andre end ansøger/ejer har partsstatus i sagen.

Natur

Det nærmeste naturareal, som er registreret beskyttet efter § 3 i *naturbeskyttelsesloven*⁶, er et overdrev, der ligger ca. 270 meter syd for skulpturen. På grund af afstanden til overdrevet, vurderer Ikast-Brande Kommune, at skulpturen ikke vil påvirke den beskyttede natur.

⁵ Lovbekendtgørelse nr. 433 af 22. april 2014 af *forvaltningsloven*.

⁶ Lovbekendtgørelse nr. 927 af 28. juni 2024 af *lov om naturbeskyttelse*.



Det nærmeste Natura 2000-område (internationale naturbeskyttelsesområde) er habitatområdenummer H235 – Holtum Ådal, øvre del – som ligger ca. 3,2 km øst for skulpturen.

Habitatområdet har ingen hydrologisk eller økologisk sammenhæng med arealet, hvor projektet gennemføres. Samtidig er der relativ stor afstand fra projektet til Natura 2000-området. Ikast-Brande Kommune vurderer derfor, at projektet ikke i sig selv - eller i forbindelse med andre planer og projekter vil påvirke Natura 2000-området samt naturtyper eller arter på udpegningsgrundlaget væsentligt.

Af bilag IV til *EF-habitatdirektivet*⁷ fra 1992 fremgår en række dyre- og plantearter, som er strengt beskyttede, uanset om de forekommer inden for et af de udpegede Natura 2000-områder eller udenfor. Der må derfor ikke gives tilladelse til aktiviteter, der kan beskadige eller ødelægge de pågældende dyrearters yngle- og rasteområder.

Nationalt Center for Miljø og Energi (DCE) har undersøgt forekomsten af bilag IV-arter i Danmark i et kvadratnet på 10 km X 10 km – i hvert kvadrat registreres tilstedeværelse eller fravær af arten. I det kvadratnet, som omfatter det ansøgte, er der fundet følgende bilag IV-arter: damflagermus, vandflagermus, brun-flagermus, sydflagermus, troldflagermus, pipistrelflagermus, odder, markfirben, stor vandsalamander, spidssnudet frø og ulv.

Jævnfør Danmarks Miljøportals Naturdata er der ca. 360 meter syd for rundkørslen registreret fund af stor vandsalamander. Ud over fundet af stor vandsalamander, er der indenfor en radius af 1 km fra rundkørslen ikke sket registreringer af bilag IV-arter.

Ikast-Brande Kommune vurderer, at skulpturen alene vil have en lokal påvirkning, og derfor ikke vil påvirke bilag IV-arter i området, da skulpturen placeres inden i en eksisterende rundkørsel og i kraft af skulpturens relativt beskedne størrelse. Sammenfattende vurderer Ikast-Brande Kommune:

- at inddragelsen af det areal, der er omfattet i forbindelse med projektets gennemførelse, ikke vil påvirke bilag IV-arter væsentligt
- at der i forbindelse med projektets gennemførelse ikke vil ske ændringer i arealanvendelsen, som vil være væsentlige for bilag IV-arters trivsel

⁷ Rådets direktiv 92/43/EØF af 21. maj 1992 om bevaring af naturtyper samt vilde dyr og planter (med senere ændringer).



- at opstillingen af skulpturen samlet set ikke vil medføre beskadigelse eller ødelæggelse af yngle- eller rasteområder i det naturlige udbredelsesområde for de dyrearter, der er optaget i *EF-habitatdirektivets* bilag IV, litra a), samt ikke vil medføre ødelæggelse af livsstadier af de plantearter, som er optaget i *EF-habitatdirektivets* bilag IV, litra b).

Bygge- og beskyttelseslinjer samt beskyttede sten- og jorddiger

Stedet, hvor skulpturen skal opstilles, ligger ikke indenfor øvrige/nogen bygge- og beskyttelseslinjer. Der er heller ikke registreret beskyttede sten- og jorddiger⁸ på stedet.

Kommuneplanudpegninger

Det ansøgte ligger i et område, som er udpeget som et særligt værdifuldt landbrugsområde i kommuneplanen (2021 – 2033).

De udpegede områder skal, som hovedregel, anvendes til jordbrugsformål. Udlæg af særlig værdifulde landbrugsområder til anden anvendelse end dyrknings- eller naturformål skal begrænses til et minimum, jævnfør kommuneplanens retningslinjer for særlige værdifulde landbrugsområder.

Stedet, hvor skulpturen skal opstilles, er ikke i landbrugsmæssig omdrift, men er et græsareal i en eksisterende rundkørsel. Ikast-Brande Kommune vurderer, at skulpturen ikke vil have en væsentlig anderledes indvirkning på udpegningen af særlig værdifuldt landbrugsområde end før den bliver opstillet.

Det ansøgte opstilles også i et område, som er udpeget som kulturhistorisk bevaringsværdi (Kirkeomgivelse, Ejstrupholm) i kommuneplanen (2021 – 2033). Jævnfør kommuneplanens retningslinjer for kulturhistoriske bevaringsværdier må nye anlæg og byggeri ikke udformes og placeres på en måde, der forringer oplevelsen eller kvaliteten af de kulturhistoriske værdier.

Kirkerne er en vigtig kulturhistorisk arv, der rækker mere end 800 år tilbage i tiden. Kirkernes forskellige udformninger afspejler den tid, kirkerne er bygget eller ombygget i.

Det er væsentligt, at beskytte kirkernes omgivelser, så der ikke bliver opført ny bebyggelse og tekniske anlæg, som dominerer i forhold til kirken eller som ødelægger et fint samspil mellem kirke og omkringliggende landskab.

⁸ Et sten- eller jorddige, som er beskyttet jævnfør § 19a i *museumsloven* (Lovbekendtgørelse nr. 473 af 8. april 2014 af lov om museumslov (med senere ændringer)).



Ikast-Brande Kommune vurderer, at skulpturen ikke vil ødelægge samspillet mellem kirken og det omkringliggende landskab, dels på grund af afstanden til kirken, dels på grund af skulpturens størrelse og højde.

Stedet, hvor skulpturen vil blive opstillet, ligger uden for lokalplaner, fredskov, diverse fredninger, gas- og el-transmissionsnet, samt uden for områder, der i Kommuneplan 2021-2033 for Ikast-Brande Kommune er omfattet af kommuneplanrammer og/eller udpeget som bevaringsværdige landskaber, større sammenhængende landskaber, værdifulde kulturmiljøer, kulturhistoriske bevaringsværdier, geologiske bevaringsværdier, råstofinteresse- og graveområder og fremtidig natur.

Samlet vurdering

Ikast-Brande Kommune vurderer samlet, at det ønskede projekt ikke vil påvirke naboer, landskab eller natur negativt.

Offentliggørelse

Afgørelsen om landzonetilladelse er truffet mandag den 4. november 2024 og bliver offentliggjort på kommunens hjemmeside <https://ikast-brande.dk/offentliggoerelser-og-hoeringer>, tirsdag den 5. november 2024.

Klagevejledning

Hvis du ønsker at klage over denne afgørelse, kan du klage til Planklagenævnet. Klagefristen udløber fire uger efter offentliggørelsen – det vil sige klagen skal indgives **senest tirsdag den 3. december 2024**.

Følgende kan klage:

Ansøger, erhvervsministeren og enhver med retlig interesse i sagens udfald, herunder en nationalparkfond oprettet efter *lov om nationalparker*⁹. Landsdækkende foreninger og organisationer, der som hovedformål har beskyttelsen af natur og miljø eller varetagelsen af væsentlige brugerinteresser inden for arealanvendelsen, er også klageberettigede, hvis foreningen eller organisationen har vedtægter eller love, som dokumenterer dens formål, og hvis den repræsenterer mindst 100 medlemmer.

Du klager via Klageportalen, som du finder via klagenævnets hjemmeside www.naevneneshus.dk. Du logger på Klageportalen med MitID. En klage er indgivet, når den er tilgængelig for Ikast-Brande Kommune via Klageportalen. Når du klager, skal du betale et gebyr på 900 kr. for borgere og 1.800 kr. for virksomheder, organisationer og offentlige myndigheder.

I Klageportalen sendes din klage automatisk først til Ikast-Brande Kommune. Hvis Ikast-Brande Kommune fastholder afgørelsen, sender Ikast-Brande Kommune klagen videre til behandling i nævnet via Klageportalen. Du får besked om videresendelsen.

⁹ Lovbekendtgørelse nr. 120 af 26. januar 2017 af lov om nationalparker.



Planklagenævnet afviser din klage, hvis du sender den uden om Klageportalen, medmindre du er fritaget for brug af Klageportalen. Hvis du ønsker at blive fritaget for at bruge Klageportalen, skal du sende en begrundet anmodning til Ikast-Brande Kommune. Ikast-Brande Kommune videresender din anmodning til nævnet, som herefter beslutter, om du kan fritages. De nærmere betingelser for at blive fritaget kan de se på nævnets hjemmeside www.naevneneshus.dk.

En klage har opsættende virkning på tilladelsen, med mindre Planklagenævnet bestemmer andet (i særlige tilfælde). Tilladelsen må således ikke udnyttes før klagefristens udløb.

Ifølge § 62 i *planloven* kan afgørelsen desuden prøves ved domstolene. Et eventuelt sagsanlæg skal anlægges inden seks måneder efter, at afgørelsen er offentliggjort.

Med venlig hilsen

Lis Paakjær
Landbrug og Landzone

Kopi sendt til:

Danmarks Naturfredningsforening – e-mail: dnikast-brande-sager@dn.dk
Danmarks Sportsfiskerforbund – e-mail: post@sportsfiskerforbundet.dk
Danmarks Sportsfiskerforbund – e-mail: lbt@sportsfiskerforbundet.dk
Dansk Kano og Kajak Forbund, Idrættens Hus – e-mail: miljoudvalg@kano-kajak.dk
Dansk Ornitologisk Forening – e-mail: natur@dof.dk
Dansk Ornitologisk Forening, DOF Ikast-Brande – e-mail: ikast-brande@dof.dk
Energinet.dk – e-mail: ledningsinfo@energinet.dk
Friluftsrådet, lokalt – e-mail: ikast-brande@friluftsradet.dk
Friluftsrådet, landsdækkende – e-mail: lokalraad@friluftsradet.dk
Administrationen for Museum Midtjylland – e-mail: yjp@museummidtjylland.dk