

Debatoplæg

Fordebat om planlægning for udvidelse af
Blåhøj Biogas, Sdr. Ommevej, Brande

Indkaldelse af idéer og forslag



Ikast-Brande
Kommune



Fordebat

Ikast-Brande Kommune har modtaget en ansøgning om at igangsætte planlægningen for en udvidelse af Blåhøj Biogas. Ikast-Brande Kommunes byråd overvejer at lave ny kommune- og lokalplanlægning for at muliggøre realiseringen af det ansøgte projekt.

Det er kun en del af projektområdet, der er udlagt til teknisk anlæg til biogas. Derfor medfører projektet en ændring af det eksisterende kommune- og lokalplanlagte område.

Inden byrådet går videre med planprocessen, vil byrådet gerne informere om planlægningen og give dig mulighed for at komme med forslag og idéer til den videre planlægning, herunder også til de miljøvurderinger, der skal udarbejdes.

Såfremt byrådet beslutter, at de vil gå videre med planlægningen, skal byrådet vedtage et tillæg til kommuneplanen. Tillægget er grundlaget for at fastsætte konkrete bestemmelser for områdets udnyttelse i en byggeretsgivende lokalplan.

Det er vurderet, at biogasprojektets samlede, forventede miljøpåvirkninger har et sådant omfang, at der skal udarbejdes en miljøvurdering af plangrundlaget samt en miljøkonsekvensvurdering af det konkrete projekt, før der kan gives tilladelse til projektets realisering.

Med dette debatoplæg opfordres alle til at komme med ideer og forslag forud for den forestående planlægning og miljøvurdering.

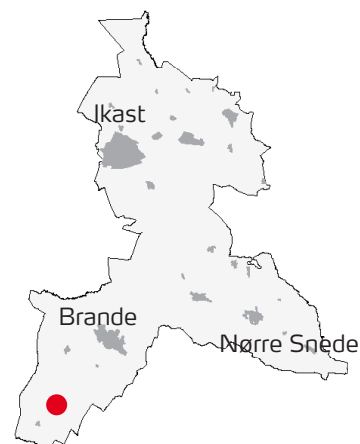
På den sidste side kan du læse mere om, hvordan du indsender dine ideer og forslag.

Området

Planområdet ligger på Sdr. Ommevej 38 og omfatter det eksisterende Blåhøj Biogas. Området er placeret ca. 800 m sydvest for Blåhøj og ca. 1 km nord for Gammel Blåhøj. Dele af planområdet anvendes i dag til biogasanlæg, mens den resterende del anvendes til landbrugsdrift. Planområdet har et samlet areal på ca. 19 ha, som ligger i landzone, hvilket det skal fortsætte med. Placeringen af planområdet frem af Figur 2.

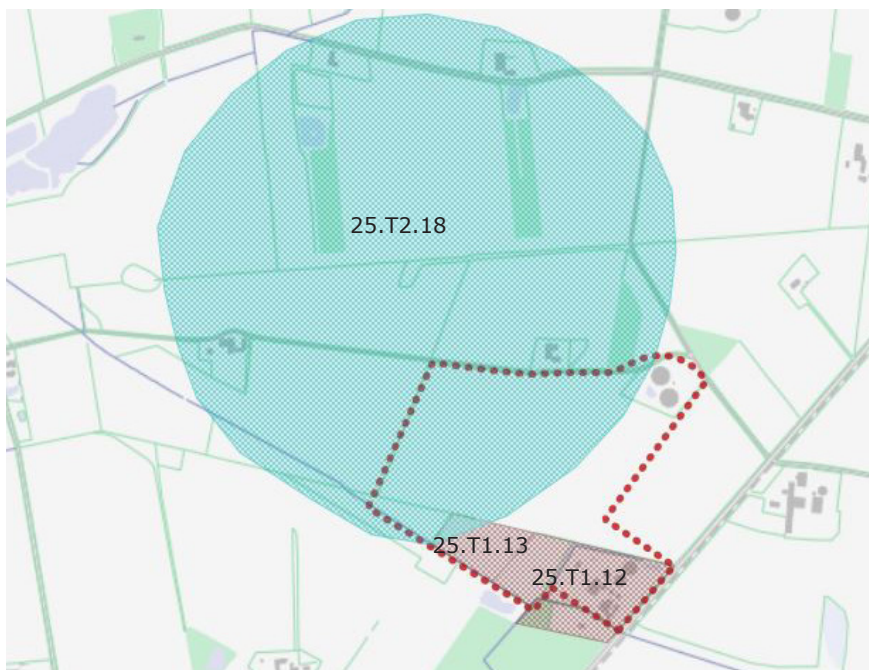
Den sydligste del af planområdet er i kommuneplanen udlagt til tekniske anlæg til biogas (rammeområde nr. 25.T1.12) og forsyning (rammeområde nr. 25.T1.13). Rammeområderne er omfattet af Lokalplan nr. 366 Tekniske anlæg, Sdr Ommevej, Blåhøj.

Den vestlige del af planområdet er udlagt til tekniske anlæg til forsyningsanlæg som en del af rammeområde nr. 25.T2.18.



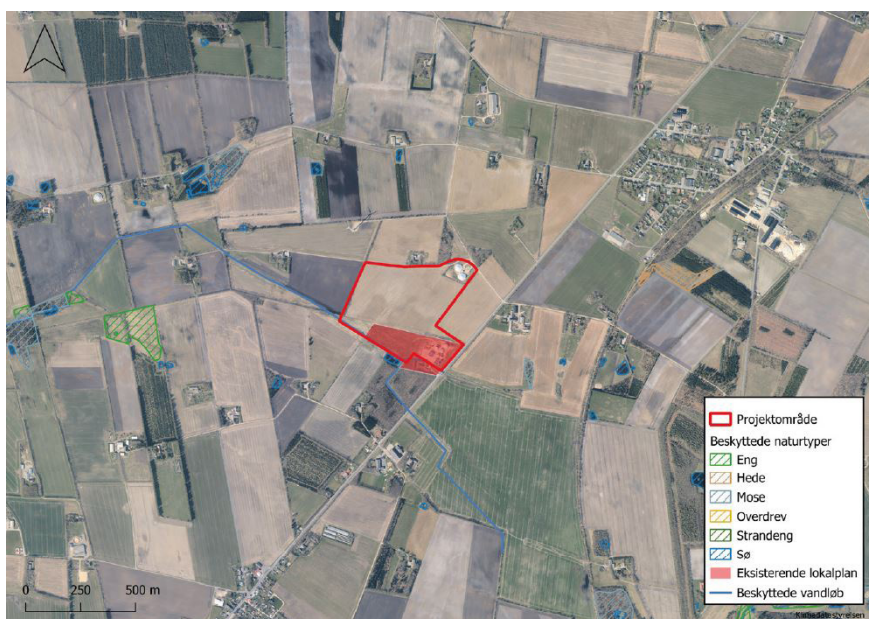
Figur 1:
Planområdets placering i kommunen ca. 10 km sydvest for Brande.

Rammeområdet er omfattet af Lokalplan nr. 57 for et vindmølleområde ved Blåhøj



Figur 2:
De eksisterende rammer i kommuneplanen .

Der er ingen §3-beskyttede naturarealer inden for planområdet. Der vil blive holdt en respektafstand på minimum 10 meter til de §3-beskyttede områder, der ligger i umiddelbar nærhed af planområdet. Langs den sydlige afgrænsning af planområdet løber der et beskyttet vandløb. Der vil blive taget hensyn til vandløbet i designet af anlægget.



Figur 3:
Plan-/projektområdet med den eksisterende Lokalplan nr. 366, §3-beskyttet natur og beskyttede vandløb .

Det ansøgte projekt forudsætter, at der bliver udarbejdet et tillæg til kommuneplanen, en lokalplan og en miljøvurdering af planerne.

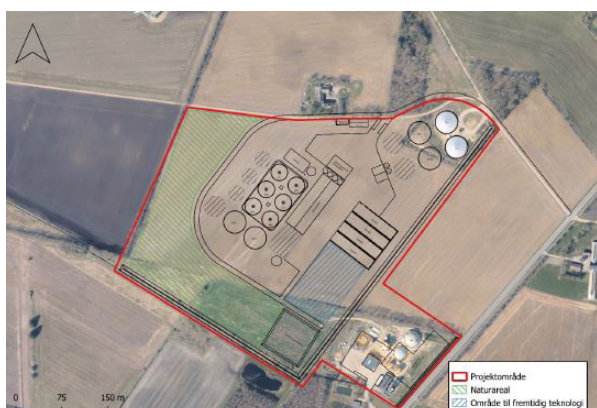
Da det kun er en del af planområdet, der er udlagt til tekniske anlæg til biogas i kommuneplanen, forudsætter realiseringen af det ansøgte projekt en ændring i kommuneplanens rammedel. Desuden er det nødvendigt at ændre i kommuneplanens retningslinjer for fælles biogasanlæg, så retningslinjerne kommer til at omfatte planområdet. Det er vurderet, at planændringerne i området er så væsentlige, at der skal udarbejdes en ny lokalplan for hele planområdet.

Projektbeskrivelse

Copenhagen Infrastructure Partners ønsker at udvide det eksisterende biogasanlæg, Blåhøj Biogas, der ligger på Sdr. Ommevej 38, 7330 Brande. Udvidelsen af anlægget omfatter både en udvidelse af behandlingskapaciteten til 600.000 ton biomasse pr. år samt en areal- og bygningsmæssig udvidelse.

Udvidelsen indebærer en ombygning af det eksisterende anlæg, så området med det eksisterende anlæg fremadrettet kan benyttes til opgradering af biogas og håndtering af CO₂. De to eksisterende tanke mod nord genbruges og omdannes til lager og integreres i forbindelse med udvidelsen. Derudover vil en af de eksisterende tanke blive omdannet til vandtank, mens de nuværende bygninger skal bruges til varmecentral og lager. Den resterende udvidelse af Blåhøj Biogas bliver placeret på marken nordøst for det eksisterende biogasanlæg. Udvidelsen af anlægget bliver opført som et traditionelt anlæg med forbehandlings-teknologi til håndtering af flere typer biomasse, forlagertanke, reaktortanke, eftergasningstanke og lagertanke til afgasset biomasse. Der etableres ligeledes en biomassehal til lugtende biomasse samt åbne plansiloer til ikke-lugtende biomasse.

Anlæggets overskudsvarme skal fortsat leveres til glæde for fjernvarmeforbrugerne i Blåhøj. Gennem projektet afsøges muligheden for, om flere områder kan blive forsynet af overskudsvarme fra anlægget.



Figur 4:
Projektområdet med
forventet situations-
plan.

Den endelige udformning af anlægget vil blive fastlagt i forbindelse med den kommende lokalplanlægning.

Planlægningens hovedspørgsmål

Det er forventet, at realiseringen af biogasanlægget kan medføre miljøpåvirkninger på omgivelserne. Miljøvurderingen af planerne og miljøkonsekvensvurderingen af projektet udarbejdes på baggrund af en afgrænsning af de væsentligste, stedbundne og planlægningsmæssige miljøfaktorer, der er behov for at undersøge og vurdere. Miljøvurderingen og miljøkonsekvensvurderingen forventes især at behandle nedennævnte forhold.

Afgrænsningen af miljøfaktorer i miljøvurderingen vil afhænge af indkomne idéer og forslag, der indsendes i debatfasen. Det betyder, at miljøvurderingen også vil kunne vurdere andre forhold end de nævnte.

Lugt og støj

Der forventes ikke en væsentligt større lugtpåvirkning fra biogasanlægget, da det er designet med fokus på at minimere lugtgener. Der etableres en hal til ind- og udlevering af flydende husdyrgødning og afgasset biomasse samt en biomassehal til fast husdyrgødning. Begge haller tilsluttes et luftrenseanlæg.

Udvidelsen af biogasanlægget vil bidrage med en større forekomst af trafik. Denne vil blive centreret ved Sdr. Ommevej, hvor der vil være adgangsvej til/fra biogasanlægget. Den primære adgangsvej forventes at være via Trælundvej. Der er et ønske om, at trafikken til/fra anlægget primært skal afvikles i tidsrummet 06-18 på hverdage og 06-14 på lørdage. Der ønskes dog mulighed for, at en mindre del af den samlede trafik til/fra anlægget kommer uden for disse tidsrum. Dette vil gælde maksimalt 10 % af den samlede trafik. Derudover vil der være mulighed for korte kampagneperioder, hvor der vil være intensiveret kørsel. De støjende stationære støjkluder fra biogasanlægget er i stor udstrækning enten afskærmet eller placeret i lydtætte bygninger, hvorfor der ikke forventes en væsentlig støjpåvirkning herfra. Derudover vil der genereres støj fra de køretøjer, der kører ind og ud af anlægget. Lugt og støj vil være emner, der vil blive belyst i miljøvurderingerne.

Natur og vand

Inden for planområdet er der ingen planmæssige bindinger. Uden for planområdet løber der et §3-beskyttet vandløb langs planområdets sydlige kant. Vandløbet løber gennem en §3-beskyttet sø. Der vil blive taget hensyn til det §3-beskyttede vandløb og søen ved udvidelsen af biogasanlægget. Ellers er de nærmeste §3-beskyttede områder ca. 1 km fra planområdet, og der er ca. 4 km til nærmeste Natura 2000-område. Udvidelsen af biogasanlægget vil medføre en vis udledning af kvælstof til atmosfæren, men udledningen vil blive kompenseret af en reduktion i kvælstoffordampningen fra lagring og spredning af rå gylle og dybstrøelse direkte på markerne. Derudover vil bio-

gasanlægget indarbejde forskellige tiltag for at minimere kvælstofemissionen og -depositionen fra biogasanlægget. Dette kan f.eks. være gennem hurtig indlevering af husdyrgødning, der mindsker dannelsen af metangas, hvilket vil reducere depositionsniveauet i lokalområdet. Kvælstof i den afgassede biomasse vil være lettere tilgængeligt for planterne, hvilket kan reducere kvælstofudledningen til vandmiljøet. Derudover vil der være gastætte overdækninger på anlæggets tanke, hvilket også vil forhindre kvælstoftab.

Urent overfladevand opsamles i en tank, hvorefter det enten vil indgå i biogasanlæggets proces eller bliver udsprinklet på arealer i nærheden med en kvælstofsnorm. Det rene overfladevand vil blive opsamlet i et bassin og vil enten nedsive naturligt eller blive ledt til recipient. Natur og vand vil være emner, der vil blive belyst i miljøvurderingerne.

Trafik

Udvidelsen af biogasanlæggets behandlingskapacitet og forflydning af CO₂ vil medføre at den trafikale belastning samlet vil være ca. 182 ture pr. døgn (91 ture ind til anlægget og 91 ture ud af anlægget). Fordeling af trafikken til/fra biogasanlægget forventes at forledes således at ca. 22 % kommer fra nord og ca. 78 % kommer fra syd. Fordelingen af den trafikale belastning er vejledende, da leverandøraftalerne kun er foreløbige. I forbindelse med miljøvurderingerne, skal der udarbejdes en trafikanalyse.

Landskab

Udvidelsen af biogasanlægget vil påvirke de nære omgivelser visuelt. Der er et ønske om, at anlægget indpasses bedst muligt i det eksisterende landskab, så placering af tanke opleves som en helhed i landskabet, f.eks. ved at placere de højeste elementer tilbagetrukket fra vejen og udnytte det eksisterende terræn, så de højeste elementer bliver mindre dominerende m.m. For at samle anlægget visuelt og skærme mod indsyn vil der blive etableret et beplantningsbælte mod syd og øst i det omfang, det er nødvendigt. Den eksisterende beplantning mod vest ønskes bevaret. Der vil blive udarbejdet visualiseringer af anlægget i forbindelse med miljøvurderingerne.

Klimaeffekter

Blåhøj Biogas bidrager i dag med en reduktion i CO₂-ækvivalenter på ca. 5.000 ton pr. år. Udvidelsen af biogasanlægget forventes samlet at medføre en yderligere årlig reduktion i CO₂-ækv. på ca. 95.000 ton pr. år, hvilket er en betydelig stigning i den årlige reduktion i CO₂-ækv. Derudover vil udvidelsen af biogasanlægget medføre inddirekte klimaeffekter, da den afgassede biomasse f.eks. kan erstatte kunstgødning. Klimaeffekterne vil blive belyst i en miljøkonsekvensrapport.

Den videre proces

Når fordebatten er gennemført, vil Ikast-Brande Kommune vurdere, om og hvordan de indkomne høringssvar/bemærkninger skal indgå i arbejdet med at ændre kommuneplanen.

Sideløbende med kommuneplantillægget udarbejdes der, som nævnt, et forslag til en ny lokalplan for området. Ikast-Brande Kommune sender både forslag til kommuneplantillæg og lokalplan i offentlig høring.

Høringssvarene til debatoplægget bliver forelagt for byrådet, sammen med forslagene til kommuneplantillæg og lokalplan samt de udarbejdede miljøvurderinger.

Når byrådet har behandlet planforslagene samt miljøvurderingerne, bliver de sendt i offentlig høring i mindst 8 uger. Berørte parter, naboer, relevante foreninger, offentlige myndigheder med flere vil blive orienteret om, hvornår planforslagene kommer i offentlig høring. Der vil i den fase blive lejlighed til at fremsætte bemærkninger til de konkrete planforslag, inden byrådet tager stilling til, om planerne skal vedtages endeligt.

Praktiske oplysninger

- dine muligheder i fordebatten

Har du bemærkninger eller ideer?

Før Ikast-Brande Kommune går i gang med den videre planproces, vil vi gerne høre dine ideer og forslag til den videre planlægning. F.eks. hvordan området kan udvikles på den bedste måde, eller om der er nogle særlige hensyn, der bør indgå i planlægningen for området? Har du forslag til emner, som bør belyses i miljøvurderingerne?

Alle indkomne bemærkninger vil indgå i byrådets behandling af forslag til kommuneplantillæg og lokalplan for projektområdet.

Debatoplægget er i offentlig høring i 4 uger fra den 6. februar 2025 til og med den 6. marts 2025.

Hvis du har bemærkninger, ideer eller forslag skal Ikast-Brande Kommune have dem **senest torsdag den 6. marts 2025**.

Dine bemærkninger skal være skriftlige, og du skal sende dem pr. e-mail til: teknikogmiljoomraade@ikast-brande.dk

Hvis det ikke er muligt, kan du sende pr. brev til:

Ikast-Brande Kommune
Plan og Udvikling
Sjællandsgade 6
7430 Ikast

Udarbejdet af

Teknik og Miljø
Ikast-Brande Kommune,
i samarbejde med PlanEnergi

Kontakt

Lilian Ebbesen
Plan og Udvikling
E-mail: liebb@ikast-brande.dk
Direkte tlf.: 9960 3305.



Ikast-Brande
Kommune