



Sagsnummer: 09.17.19-P19-7-22

Miljøgodkendelse efter § 16 a, stk. 2 i husdyrbrugloven

**Vikærgård
Fjerkræbruget
Sønderkærvej 4
7330 Brande**

Afgørelsesdato: 1. november 2024

Copyright

Ortofoto (fra 2015 -) indeholder data fra Styrelsen for Dataforsyning og Effektivisering, som frit har stillet sit materiale til rådighed. Link til vilkår: <http://sdfe.dk/om-os/lovstof/rettigheder-og-vilkaar/>

Lovgivning

Al lovgivning er benævnt med populærtitel. En samlet oversigt over lovgivning findes i bilag 1.

Indhold

DATABLAD	5
ANSØGNINGEN	6
HISTORIK	6
AFGØRELSE OM MILJØGODKENDELSE	6
VILKÅR	7
LOVGRUNDLAG	10
IE-HUSDYRBRUG	10
BIAKTIVITETER	11
OFFENTLIGGØRELSE OG ORIENTERING AF NABOER	11
REVURDERING	11
GYLDIGHED	11
HELT ELLER DELVIST BORTFALD AF AFGØRELSEN	12
ANDRE GODKENDELSER, TILLADELSER OG DISPENSATIONER	12
MILJØKONSEKVENSRAPPORT	12
IKAST-BRANDE KOMMUNES VURDERING OG BEGRUNDELSE FOR DE STILLEDE VILKÅR ..	12
PLACERING AF ANLÆG	12
LANDSKABELIGE, KULTURHISTORISKE OG GEOLOGISKE VÆRDIER	12
PÅVIRKNING AF NATUR	12
PÅVIRKNING AF BILAG IV-ARTER	13
JORD, GRUNDEVAND OG OVERFLADEVAND	13
LUGT	13
STØJ	13
STØV	13
FLUEGENER OG UHYGIEJNISKE FORHOLD	13
LYSPÅVIRKNING	13
AFFALD	14
OLIE- OG KEMIKALIEOPBEVARING	14
TRANSPORT	14
SPILDEVAND	14
HÅNDBLØDNING OG OPBEVARING AF HUSDYRGØDNING	14
ANVENDELSE AF BEDSTE TILGÆNGLIGE TEKNIK (BAT)	14
BAT –REDUKTION AF AMMONIAKEMISSION	15
BAT – RÅVARER	15
BAT – VAND OG ENERGI	15
BAT – MANAGEMENT	15
SAMLET VURDERING OM ANVENDELSE AF BAT	16
ALTERNATIVER, 0-ALTERNATIVET OG OPHØR AF DRIFTEN	16
KOMMUNENS SAMLEDE VURDERING	17
KLAGEVEJLEDNING	17
INTERESSENTLISTE FOR HØRINGSPERIODE OG OFFENTLIGGØRELSE	19

Datablad

Husdyrbruget

Bedrift Cvr	39409720
Husdyrbrugets navn	Vikærgård
Beliggenhedsadresse	Sønderkærvej 4
Postnummer	7330
By	Brande

Ansøger

Navn	Peter Gasbjerg
Adresse	Sandfeldvej 55
Postnummer	7330
By	Brande
Telefon	40319231
E-mail	pg@sandfeldhojgaard.dk

Konsulent

Cvr	30869052
Konsulentvirksomhed	Velas I/S
Navn	Nikolaj Mazanti Aaslyng
Adresse	Damsbovej 11
Postnummer	5492
By	Vissenbjerg
Telefon	25195520
E-mail	nima@velas.dk

Ejendom

Ejendomsnummer	9514000
CHR-numre	20286

Matrikler på ejendomsnummer

Matrikel: 19t - Uhre By, Brande
Matrikel: 8n - Uhre By, Brande
Matrikel: 8an - Uhre By, Brande
Matrikel: 19b - Uhre By, Brande
Matrikel: 8d - Uhre By, Brande
Matrikel: 9h - Uhre By, Brande
Matrikel: 16d - Uhre By, Brande
Matrikel: 16c - Uhre By, Brande
Matrikel: 9g - Uhre By, Brande
Matrikel: 7h - Uhre By, Brande
Matrikel: 9æ - Uhre By, Brande

Ansøgningen

Ikast-Brande Kommune har den 7. januar 2024 modtaget en ansøgning om en ny § 16 a-miljøgodkendelse jævnfør *husdyrbrugloven*ⁱ, af husdyrbruget, Sønderkærvej 4, 7330 Brande.

Ansøgt projekt

Der er på Sønderkærvej 4, i dag en miljøgodkendelse efter § 16a, stk. 2 i Husdyrbrugloven fra den 6. juni 2018. Godkendelsen omfattede 4 ens stalde (4 x 3.016 m²) med økologiske æglæggere, tilsammen 12.064 m² produktionsareal til økologisk konsumægsproduktion.

Produktionsformen på Sønderkærvej 4, 7330 Brande ønskes ændret fra økologisk til konventionel konsumægsproduktion. I de allerede etablerede stalde (1+2) ønskes der mulighed for enten at producere konventionelle skrabeæg eller konventionelle frilandsæg. Ved produktion af frilandsæg, etableres der hønsegårde. I de endnu ikke etablerede stalde (3+4) ønskes der kun produktion af skrabeæg.

Stald 1 og stald 2 der er etableret har hver et produktionsareal på 2912 m². Det vil sige 104 m² mindre (pr. stald) end det der blev givet tilladelse til i 2018. I forbindelse med stald 1 + 2 ønskes forsat mulighed for etablering af hønsegårde for at have muligheden for produktion af frilandsæg. Produktionsformen vil ske ud fra markedets behov for de enkelte typer af æg.

De nye stalde (stald 3+4) indrettes også med etageanlæg og får et samlet produktionsareal på 6.112 m². Stald 3 og 4 får udover en veranda på ydersiden også et overdækket verandaareal mellem stalddene. Her kan der etableres forskellige former for aktiviteter, som hønerne kan adspredes med, og som giver dem mulighed for at udføre naturlig skrabe og fødesøgningsaktivitet.

Det samlede produktionsareal efter udvidelsen vil være på 11.936 m² etageanlæg til friland-/skrabehejner. Husdyrgødningen bliver afhentet til kompostering eller til biogasanlæg.

Historik

8 års drift

For 8 år siden var der ingen gældende produktionstilladelse på Sønderkærvej 4, 7330 Brande

Nudrift

Gældende godkendelse på ejendommen omfatter nuværende stald 1 og 2 på samlet 5.824 m²

Afgørelse om miljøgodkendelse

Ikast-Brande Kommune meddeler hermed miljøgodkendelse til ejendommen beliggende på Sønderkærvej 4, 7330 Brande, med de stillede vilkår. Miljøgodkendelsen meddeles i henhold til § 16 a, stk. 2, i *husdyrbrugloven*, samt reglerne i *husdyrgodkendelsesbekendtgørelsen*ⁱⁱ. Ikast-Brande Kommune vurderer, at ansøger har truffet de nødvendige foranstaltninger til at forebygge og begrænse forureningen ved anvendelse af bedste tilgængelige teknik (BAT), og at husdyrbruget i øvrigt kan drives på stedet uden at påvirke omgivelserne på en måde, som er uforenelig med hensynet til omgivelserne. Det er Ikast-Brande Kommunes vurdering, at godkendelsen, med de stillede vilkår for lokalisering, indretning og drift af husdyrbruget, ikke vil medføre en væsentlig påvirkning af miljøet.

Ligeledes vurderer Ikast-Brande Kommune, at nybyggeriet og etablering af stald 3 + 4 med tilhørende servicerum, personalefaciliteter, plads til opsætning af gødningscontainere, samt fodersiloer er erhvervsmæssigt nødvendigt for ejendommens drift som landbrugsejendom.

Miljøgodkendelsen er baseret på de oplysninger, der er redegjort for i ansøgningsmaterialet, ansøgnings-skema nr. 242374, version 5, og ansøgers miljøkonsekvensrapport (se bilag 2). Godkendelsen omfatter hele husdyrbruget – det vil sige både de eksisterende og nye anlæg.

Der må ikke etableres, udvides eller ændres på husdyranlæg og gødningsopbevaringsanlæg før det er anmeldt og godkendt af Ikast-Brande Kommune. Således må husdyrbruget ikke uden kommunens forudgående godkendelse eller tilladelse udvide eller ændres på en måde, som kan indebære forøget forurening eller andre virkninger på miljøet. Husdyrbruget skal til enhver tid leve op til gældende regler i love og bekendtgørelser – også selvom disse regler eventuelt måtte være skærpede i forhold til denne godkendelse.

Miljøgodkendelsen, med de tilknyttede vilkår og forudsætninger, erstatter vilkår og forudsætninger for ejendommens drift, som har været stillet og forudsat i forbindelse med tidligere vurderinger af husdyrbrugets virkninger på miljøet.

Vilkår

Der er stillet følgende vilkår for udnyttelsen af miljøgodkendelsen:

1. Husdyrbruget skal drives i overensstemmelse med det, der er beskrevet i ansøgningen og i miljøgodkendelsen med tilhørende bilag.
2. Produktionsareal, dyretyper, staldindretning og gødningsopbevaring m.v. skal være i overensstemmelse med oversigten og kortet nedenfor:

Stalde og Produktioner

Staldnavn	Staldstørrelse (m ²)	Ventilation	Kildehøjde	Produktion	Antal måneder udegående	Produktionsareal (m ²)
Stald 1	2100	Blandet ventilation	3 m	(#649544) Høner, konsumæg. Skrabe og friland, fler-etagesystem med bånd	0	2912
Stald 2	2100	Blandet ventilation	3 m	(#649545) Høner, konsumæg. Skrabe og friland, fler-etagesystem med bånd	0	2912
Stald 3 + 4	4512	Mekanisk ventilation	6 m	(#649546) Høner, konsumæg. Skrabe og friland, fler-etagesystem med bånd	0	6112
Sum						11936

Opbevaringslagre

Navn	Lagertype	Yderligere oplysninger	Bedste tilgængelige opbevaringsteknik	Dimension	Areal (m ²)
Container stald 1+2	Fast				14
Container stald 3 + 4	Fast				14



3. Eventuelle ændringer i ejerforhold eller i hvem der er ansvarlig for husdyrbrugets drift skal meddeles til Ikast-Brande Kommune.
4. Der skal til enhver tid være et eksemplar af miljøgodkendelsen på husdyrbruget. Den ansvarlige for driften og eventuelle ansatte på husdyrbruget skal være bekendt med de stillede vilkår.
5. Der skal forefindes en til enhver tid opdateret – og dateret - beredskabsplan på husdyrbruget, som fortæller, hvornår og hvordan der skal reageres ved uheld, der kan medføre konsekvenser for det omgivende miljø. Planen skal være tilgængelig og synlig for ejendommens ansatte og andre, der arbejder på bedriften. Beredskabsplanen skal indeholde en afløbsplan.

6. Såfremt der efter Ikast-Brande Kommunes vurdering opstår væsentlige lugtgener, som vurderes at være væsentligt større end det, der kan forventes ifølge grundlaget for miljøvurderingen, kan Ikast-Brande Kommune meddele påbud om, at der skal udarbejdes og gennemføres et projekt med foranstaltninger, som minimerer generne.

7. Husdyrbrugets årlige energi- og vandforbrug skal registreres, og registreringerne for perioden siden Ikast-Brande Kommunes seneste regelmæssige tilsynsbesøg skal fremvises på kommunens forlangende.

8. Der skal på ejendommen foretages en effektiv fluebekæmpelse. Såfremt der efter Ikast-Brande Kommunes vurdering opstår væsentlige gener for omgivelserne fra opformering af fluer på husdyrbruget, kan Ikast-Brande Kommune meddele påbud om, at der skal udarbejdes og gennemføres et projekt med foranstaltninger svarende til de til enhver tid gældende retningslinjer fra Aarhus Universitet, Institut for Agroøkologi (https://agro.au.dk/fileadmin/DJF/Agro/Projekter/Vejledning_om_skadedyr/Retningslinier-for-fluebekaempelse.pdf).

Med hensyn til rotter forudsættes de bekæmpet efter de til enhver tid gældende generelle regler herfor.

9. Såfremt Ikast-Brande Kommune modtager klager over støj fra husdyrbruget med tilknyttede aktiviteter, og kommunen vurderer, at der er tale om væsentlige støjgener, skal der indsendes dokumentation for overholdelse af nedenstående støjkrav. Sådanne målinger kan dog højst forlanges foretaget en gang årligt, medmindre særlige forhold gøre sig gældende. Udgifter til støjmåling/støjregninger afholdes af husdyrbruget.

Husdyrbrugets bidrag til det ækvivalente, korrigerede støjniveau må ikke overstige følgende værdier ved nabobeboelser:

Dag	Tidspunkt	Støjniveau
Mandag - fredag	kl. 7 - 18	55 dB(A) ¹
Lørdag	kl. 7 - 14	
Mandag - fredag	kl. 18 - 22	45 dB(A)
Lørdag	kl. 14 - 22	
Søndag	kl. 7 - 22	
Alle dage	kl. 22 - 7	40 dB(A)

De anførte grænseværdier for støjbidraget regnes for overholdt, hvis de ikke overskrides af en måling eller beregning, der er midlet over en periode, som afhænger af tidspunktet på døgnet således:

For dagperioden, kl. 7.00 – 18.00 alle dage, er måleperioden det mest støjbelastede tidsrum på 8 timer,

for aftenperioden, kl. 18.00 – 22.00 alle dage, er måleperioden den mest støjbelastede time, og

¹ dB(A) = Decibel(A)-skalaen som internationalt bruges i forbindelse med måling af svag lyd.

for natperioden, kl. 22.00 – 7.00 alle dage, er måleperioden den mest støjbelastede halve time.
10. Staldene 1, 2, 3 og 4 skal indrettes med gødningsbånd, jævnfør ovenstående kortudsnit på side 8.
11. Gødningsbåndene skal tømmes mindst 3 gange ugentligt med et interval på ca. 2 dage.
12. Gødningsbånd og transportsystem skal vedligeholdes i overensstemmelse med producentens vejledning. Producentens vejledning skal opbevares på husdyrbruget.
13. Der skal føres en logbog, hvori følgende registreres: Tidspunktet for tømning af gødningsbånd (start- og sluttidspunkt)
14. Der skal føres en logbog, hvori følgende registreres: Enhver form for driftsstop med angivelse af årsag og varighed.
15. Tilsynsmyndigheden skal underrettes, såfremt gødningsbånd er ude af drift i en periode på mere end 7 dage.
16. Logbogen skal opbevares i mindst fem år på husdyrbruget og forevises på tilsynsmyndighedens forlangende.
17. Ved eventuelt varigt ophør af driften skal produktionsanlæg, husdyrgødnings- og foderopbevaringsanlæg tømmes og rengøres grundigt. Alt miljøfarligt affald skal bortskaffes for egen regning efter den til enhver tid gældende lovgivning. *

* Vær blandt andet opmærksom på reglerne om ophør i § 58 i *husdyrgodkendelsesbekendtgørelsen*.

Lovgrundlag

Ansøgningen er behandlet på grundlag af de oplysninger, der er i ansøgningsskema nr. 242374, version 5, som beregnet via www.husdyrgodkendelse.dk den 16. september 2024.

Husdyrbruget er omfattet af § 16 a, stk. 2, da der er flere end 40.000 stipladser til fjerkræ.

Miljøgodkendelsen er udarbejdet efter *husdyrbrugloven*, hvor EU's VVM-direktivⁱⁱⁱ og IE-direktiv^{iv} er indarbejdet.

IE-husdyrbrug

IE-husdyrbrug er defineret som husdyrbrug, der har aktiviteter omfattet af § 16 a, stk. 2, nr. 1-3, i *husdyrbrugloven*.

Da husdyrbruget har flere end 40.000 stipladser til fjerkræ, så er det omfattet af IE-direktivet.

Ikast-Brande Kommune gør i den forbindelse opmærksom på en række særregler for IE-husdyrbrug, fastsat i *husdyrgodkendelsesbekendtgørelsens* kapitel 17:

- Miljøledelse
- Plan for regelmæssig kontrol, reparation, vedligeholdelse og beredskab
- Hændelser og uheld
- Fodringskrav
- Energieffektiv belysning

- Støvemissioner fra staldanlæg
- Overholdelse af vilkår og krav
- Årlig indberetning til kommunalbestyrelsen
- Ophør.

Biaktiviteter

Efter det oplyste er der ikke eksisterende biaktiviteter på husdyrbruget, som er omfattet af krav om godkendelse, tilladelse m.v. efter *miljøbeskyttelsesloven* eller regler udstedt i medfør af loven. Der er endvidere ikke i forbindelse med den aktuelle ansøgning om miljøgodkendelse søgt om sådanne biaktiviteter, der forudsætter godkendelse, tilladelse m.v. efter anden lovgivning.

Offentliggørelse og orientering af naboer

Ansøgningen om miljøgodkendelse har været for-annonceret i minimum 14 dage fra den 10. juli 2024. på Ikast-Brande Kommunes hjemmeside, www.ikast-brande.dk. Offentligheden har dermed haft mulighed for at se ansøgningen og anmode om at få tilsendt et udkast til afgørelse, jævnfør § 67 i *husdyrgodkendelsesbekendtgørelsen*.

For-annonceringen gav ikke anledning til anmodninger om at se udkastet eller bemærkninger til det ansøgte.

Ansøger, ansøgers konsulent og de, der havde anmodet om det, har haft et udkast til afgørelsen i høring fra den 24. september 2024 med 30 dages frist for kommentarer. Naboer og andre berørte blev ligeledes den 24. september 2024 orienteret om udkastet og om hvordan de kunne rekvirere udkastet til afgørelse. De fik også en frist på 30 dage til at kommentere udkastet.

Afgørelsen om miljøgodkendelse er truffet den 1. november 2024, og blev offentliggjort på Ikast-Brande Kommunes hjemmeside <https://ikast-brande.dk/offentliggoerelser-og-hoeringer> samme dag. Afgørelsen bliver desuden lagt på Miljøstyrelsens Digitale MiljøAdministration (DMA) på hjemmesiden <https://dma.mst.dk/>.

Revurdering

Miljøgodkendelsen skal, jævnfør *husdyrgodkendelsesbekendtgørelsen*, regelmæssigt og mindst hvert 10. år tages op til revurdering og ajourføres om nødvendigt af hensyn til udviklingen i den bedste tilgængelige teknik. Den første regelmæssige revurdering skal dog foretages senest, når der er forløbet otte år fra det tidspunkt, hvor husdyrbruget første gang blev godkendt. Det er planlagt at foretage den første revurdering i 2032.

Dog tages en godkendelse af et IE-husdyrbrug op til revurdering, når der er offentliggjort en BAT-konklusion, der vedrører den væsentligste del af husdyrbrugets aktiviteter. Revurderingen tilrettelægges på en sådan måde, at husdyrbruget kan overholde kravene senest fire år efter offentliggørelsen af BAT-konklusionen i EU-Tidende.

Gyldighed

Miljøgodkendelsen bortfalder, hvis den ikke er udnyttet inden 6 år fra denne afgørelse er meddelt. Hvis en del af miljøgodkendelsen ikke er udnyttet, bortfalder godkendelsen for denne del.

Helt eller delvist bortfald af afgørelsen

Hvis miljøgodkendelsen efterfølgende ikke har været helt eller delvis udnyttet i 3 på hinanden følgende år, så bortfalder den del af miljøtilladelsen, der ikke har været udnyttet i de seneste 3 år.

Tilladelsen er udnyttet, når mindst 25 procent af det tilladte produktionsareal udnyttes driftsmæssigt. Driftsmæssig udnyttelse er opnået, når der på det pågældende produktionsareal produceres mindst 50 procent af det mulige inden for rammerne af dyrevelfærdskrav eller andre relevante krav.

Andre godkendelser, tilladelser og dispensationer

Ikast-Brande Kommune gør opmærksom på, at en miljøgodkendelse efter reglerne i *husdyrbruget-loven* ikke fritager fra krav om tilladelse, godkendelse, dispensation m.v. efter anden lovgivning. Der skal derfor eksempelvis – i det omfang, at det er relevant i det konkrete tilfælde - søges om en separat byggetilladelse, ændring af bygningsanvendelse, nedrivningstilladelse, afledning af tagvand eller lignende hos Ikast-Brande Kommune.

Miljøkonsekvensrapport

En ansøgning om en § 16 a-miljøgodkendelse skal indeholde en miljøkonsekvensrapport. De oplysninger, som ansøger fremlægger i miljøkonsekvensrapporten, skal være fuldstændige og af tilstrækkelig høj kvalitet, lige som ansøger skal sikre, at miljøkonsekvensrapporten er udarbejdet af en kvalificeret og kompetent ekspert.

Ansøgers konsulent har udarbejdet en miljøkonsekvensrapport (se bilag 2), som – sammen med ansøgningsskemaet fra husdyrgodkendelse.dk - danner grundlag for afgørelsen om miljøgodkendelsen. Miljøkonsekvensrapporten opsummerer husdyrbrugets påvirkning af miljø, landskab, naboer, natur m.m.

Ikast-Brande Kommunes vurdering og begrundelse for de stillede vilkår

Vurderingerne i miljøkonsekvensrapporten og beregningerne i husdyrgodkendelse.dk danner grundlag for kommunens afgørelse og de stillede vilkår.

Placering af anlæg

Ikast-Brande Kommune vurderer på baggrund af beskrivelserne og vurderingerne i miljøkonsekvensrapportens afsnit 3.4.1, at eksisterende bygninger og ny gødningsopbevaring overholder de faste afstandskrav.

Landskabelige, kulturhistoriske og geologiske værdier

Ikast-Brande Kommune vurderer på baggrund af beskrivelserne og vurderingerne i miljøkonsekvensrapportens afsnit 2 og 4.1, at gennemførelsen af projektet – og driften af husdyrbruget i øvrigt – ikke vil medføre væsentlige landskabelige ændringer i forhold til den eksisterende tilstand.

Påvirkning af natur

Ikast-Brande Kommune vurderer, på baggrund af beskrivelserne og vurderingerne i miljøkonsekvensrapportens afsnit 2, 3.5.1, 4.3, samt beregninger i husdyrgodkendelse.dk, at ansøgningen overholder alle krav i forhold til påvirkning af kategori 1-, 2- og 3-natur. Ligeledes vurderes det, at der ikke vil ske en tilstandsændring af naturområder, der er beskyttet af *naturbeskyttelseslovens*^{vi} § 3. Der er derfor ikke grundlag for at stille yderligere vilkår for at beskytte de pågældende naturområder.

Påvirkning af bilag IV-arter

Ikast-Brande Kommune vurderer, på baggrund af beskrivelserne og vurderingerne i miljøkonsekvensrapportens afsnit 4.1, og beregninger i husdyrgodkendelse.dk, at projektet ikke medfører ændringer, der påvirker eventuelle bilag IV-arter eller deres levesteder væsentligt.

Jord, grundvand og overfladevand

Ikast-Brande Kommune vurderer, på baggrund af beskrivelserne og vurderingerne i miljøkonsekvensrapportens afsnit 3.1 og 4.12, at projektet ikke medfører nogen væsentlig virkning på jord, grundvand og overfladevand – herunder overfladevand inden for Natura 2000-områder².

Lugt

Ikast-Brande Kommune vurderer, på baggrund af beskrivelserne og vurderingerne i miljøkonsekvensrapportens afsnit 3.6 og 4.4, og beregningerne i husdyrgodkendelse.dk, at projektet overholder lugtgenekriterierne, og at projektets gennemførelse ikke vil medføre væsentlige, forøgede lugtgener fra produktionsanlægget.

Ikast-Brande Kommune stiller dog et lugt-vilkår for at kunne minimere lugtgener, hvis de viser sig at være væsentligt større end det, der kan forventes ifølge grundlaget for miljøvurderingen (vilkår 6).

Støj

I miljøkonsekvensrapportens afsnit 3.7.1 og 4.5 er der redegjort for støj fra husdyrbruget. Ikast-Brande Kommune stiller vilkår i forhold til den maksimale støjledning fra husdyrbruget, herunder fra anlæg, maskiner og transport internt på husdyrbruget (ikke kørsel på offentlig vej), for at sikre, at husdyrbruget ikke giver anledning til væsentlige støjgener for de omkringboende. Vilkåret giver også mulighed for en støjmåling eller en beregning for husdyrbrugets regning, såfremt det bliver relevant (vilkår 9).

Støv

I miljøkonsekvensrapportens afsnit 3.7.2 og 4.6 er der redegjort for gener fra husdyrbruget i form af støv. Ikast-Brande Kommune vurderer, at eventuel støvafgivelse fra produktionsanlægget ikke vil medføre væsentlige gener for omgivelserne. Ikast-Brande Kommune finder det ikke nødvendigt at stille vilkår om støv.

Fluegener og uhygiejniske forhold

I miljøkonsekvensrapportens afsnit 3.7.4 og 4.8 er der redegjort for skadedyrsbekæmpelse på husdyrbruget. Ikast-Brande Kommune stiller vilkår der sikrer, at der kan gennemføres foranstaltninger, hvis det viser sig at der er væsentlige gener for omgivelserne fra fluer på ejendommen (vilkår 8).

Rotter forudsættes bekæmpet efter de til enhver tid gældende generelle regler herfor.

Lyspåvirkning

I miljøkonsekvensrapportens afsnit 3.7.3 og 4.7, er der redegjort for gener fra husdyrbruget i form af lys. Ikast-Brande Kommune vurderer, at belysning ikke vil give anledning til væsentlige problemer eller gener for omkringboende på grund af anlæggets placering og udformning samt driftsform. Ikast-Brande Kommune finder det ikke nødvendigt at stille vilkår om lys.

² Natura 2000-områder er et netværk af beskyttede naturområder i EU.

Affald

I miljøkonsekvensrapportens afsnit 3.8 og 5.1 er der redegjort for affald på husdyrbruget. Ikast-Brande Kommune vurderer, at bortskaffelse af døde dyr sker på en miljømæssig forsvarlig måde, når de til enhver tid gældende generelle regler overholdes, og at bortskaffelse af øvrigt affald sker miljømæssigt forsvarligt, når *Ikast-Brande Kommunes Regulativ*^{vii} for erhvervsaffald efterleves. Ikast-Brande Kommune finder det derfor ikke nødvendigt at stille vilkår om affald.

Olje- og kemikalieopbevaring

I miljøkonsekvensrapportens afsnit 3.8.3 er der redegjort for olie- og kemikalieopbevaring på husdyrbruget. Ikast-Brande Kommune vurderer på den baggrund, at ansøger tager de nødvendige forholdsregler med hensyn til opbevaring af olie og kemikalier for at sikre mod forurening. Ikast-Brande Kommune finder det ikke nødvendigt at stille vilkår til dette.

Transport

I miljøkonsekvensrapportens afsnit 3.7.1, 3.7.5., 4.5 og 4.6 er der redegjort for transporter til og fra husdyrbruget. Ikast-Brande Kommune vurderer på den baggrund, at transporterne til og fra husdyrbrugets produktionsanlæg ikke vil give væsentlige gener for nabobeboelser og omgivelserne i øvrigt, når de til enhver tid gældende generelle regler overholdes. Ikast-Brande Kommune finder det ikke nødvendigt at stille vilkår i forhold til transport – vær dog opmærksom på det tidligere nævnte vilkår om støj fra interne transporter (vilkår 9).

Spildevand

Der er i miljøkonsekvensrapportens afsnit 3.1 redegjort for afledning af sanitært spildevand og vand fra rengøring. Ikast-Brande Kommune vurderer på baggrund af oplysningerne at afledning/håndtering af vaskevand fra staldanlægget og afledning af sanitært spildevand sker efter gældende regler.

Håndtering og opbevaring af husdyrgødning

I miljøkonsekvensrapportens afsnit 3.1 og 4.12 er der redegjort for opbevaring og håndtering af husdyrgødning produceret på husdyrbruget. Ikast-Brande Kommune vurderer på den baggrund, at håndtering / opbevaring af husdyrgødning vil ske på en måde, som er i overensstemmelse med de generelle miljøregler, hvilket vil medvirke til at begrænse den mulige påvirkning af det omgivne miljø.

Anvendelse af bedste tilgængelige teknik (BAT)

Det aktuelle husdyrbrug har i ansøgt drift en ammoniakemission på mere end 750 kg NH₃-N pr. år, hvorfor ammoniakemissionen skal reduceres til et niveau svarende til emissionen ved anvendelse af BAT. Da husdyrbruget er omfattet af IE-direktivet, skal det derudover generelt leve op til principperne om anvendelse af BAT, som disse er foreskrevet i EU-kommissionens BAT-konklusioner med tilhørende BAT-referencedokumenter (BREF).

Ikast-Brande Kommune vurderer – i lighed med en udmelding fra Miljøstyrelsen i maj 2017 – at kravene i den seneste BAT-konklusion i meget vid udstrækning er indeholdt i den nugældende regulering, herunder i reglerne om miljøgodkendelse af husdyrbrug og de generelt gældende regler om placering, indretning og drift af husdyrbrug, de generelt gældende regler om opbevaring og anvendelse af husdyrgødning samt reglerne om gødningsregnskab og indberetning deraf. Af samme grund finder Ikast-Brande Kommune, at dele af den foreskrevne vilkårsfastsættelse i *husdyrgod-*

kendelsesbekendtgørelsens § 43 er overflødig, idet dele af indholdet følger af generelt gældende, danske regler.

I forlængelse heraf gør Ikast-Brande Kommune særligt opmærksom på de generelle regler for IE-husdyrbrug i *husdyrgodkendelsesbekendtgørelsens* §§ 49-58, som er udtryk for BAT.

Der er i miljøkonsekvensrapportens afsnit 3.9, 4.2 og 5.2 redegjort for anvendelsen af BAT på husdyrbruget. Ikast-Brande Kommune vurderer, at der anvendes BAT på følgende områder:

BAT – reduktion af ammoniakemission

Anvendelse af BAT til reduktion af ammoniakemission er omsat til et bestemt krav til mængden af ammoniak- og lugtemission, der må komme fra husdyrbruget. BAT-kravet for IE-husdyrbrug med konsumægshøner skal overholdes for hvert enkelt staldafsnit. BAT-kravet for stald 1 og 2 er fastsat i tidligere godkendelse. BAT-kravet for stald 1 og 2 er for begge staldes vedkommende 1.714,6 kg N/år, hvilket svarer til emissionen i ansøgt drift på $2 \times 1.714,6 \text{ kg} = 3.429,2 \text{ kg}$. BAT-kravet for stald 3 + 4 er 5.868 kg N/år. Den faktiske emission i ansøgt drift for stald 3 + 4 er 3.598,7 kg N/år. Samlet emission fra stalde ($3.429,2 + 3.598,7 = 7.027,9$) og lager (78,4) se i efterfølgende skema.

Der er metodefrihed med hensyn til valg af stalddtype og miljøteknologi. BAT-niveauet er blandt andet opnået ved brug af hyppig udmugning. Den samlede ammoniakfordampning fra husdyrbruget er ifølge ansøgningen opgjort til 7106 kg N pr. år. Det samlede BAT-krav er opgjort til 9.375 kg N pr. år, hvorved husdyrbruget overholder emissionsgrænselværdien vedrørende BAT – se nedenstående tabel:

	Stalde	Lagre	Total
Samlet BAT krav (kg NH ₃ -N /år)	9297	78	9375
Faktisk emission (kg NH ₃ -N /år)	7028	78	7106
Forskel (kg NH ₃ -N /år)	-	-	2269
Vejledende BAT Overholdt?	-	-	Ja

Ikast-Brande Kommune stiller vilkår om hyppig udmugning for at sikre miljøeffekten af dette (se vilkår 11-17).

BAT – råvarer

Ikast-Brande Kommune vurderer på baggrund af beskrivelserne og vurderingerne i miljøkonsekvensrapporten (afsnit 3.1 og 3.9), at husdyrbruget anvender BAT med hensyn til fodring og foderhåndtering. Samtidig er anvendelse af BAT i forhold til fodring til dels et krav i gældende lovgivning (*husdyrgodkendelsesbekendtgørelsens* § 53).

BAT – vand og energi

Ikast-Brande Kommune vurderer på baggrund af beskrivelserne og vurderingerne i miljøkonsekvensrapporten (afsnit 3.8.4, 3.8.5, 4.10 og 4.11), at husdyrbruget anvender BAT i forhold til vand- og energiforbrug.

BAT – management

Ikast-Brande Kommune vurderer på baggrund af beskrivelserne og vurderingerne i miljøkonsekvensrapporten (afsnit 3.9 og 5.2.3), at husdyrbruget anvender BAT i forhold management. Samtidig er der krav om anvendelse af BAT i forhold til miljøledelse, oplæring af personale, vedligehold og beredskab i gældende lovgivning (*husdyrgodkendelsesbekendtgørelsens* §§ 49-52).

Samlet vurdering om anvendelse af BAT

Ikast-Brande Kommune vurderer, at husdyrbruget lever op til principperne om anvendelse af BAT i forhold til valg af teknik med henblik på reduktion af ammoniakemission, råvarer, ressourceforbrug og management m.v. Ikast-Brande Kommune bemærker, at husdyrbruget efter det oplyste overholder emissionsgrænseværdierne vedrørende ammoniak og lugt.

Ikast-Brande Kommune vurderer således sammenfattende, at husdyrbruget – ved efterlevelse af vilkårene for denne miljøgodkendelse og de generelt gældende miljøregler – lever op til principperne om anvendelse af BAT.

Alternativer, 0-alternativet og ophør af driften

Da der er tale om en lovliggørelse af produktionsformen i stald 1 og stald 2, så vil den nuværende produktion ikke kunne fortsætte uden yderligere miljøgodkendelse. Der er derfor ikke et 0-alternativ for dette husdyrbrug. Alternativer er beskrevet i miljøkonsekvensrapportens afsnit 4.14. Ophør af driften er beskrevet i miljøkonsekvensrapportens afsnit 5.1.

Ved driftsophør³ forstås i denne forbindelse:

- ophør af alle aktiviteter på IE-husdyrbruget
- når IE-husdyrbruget har meddelt kommunalbestyrelsen, at kapaciteten eller udnyttelsen af kapaciteten permanent nedsættes til under stipladsgrænserne i § 16 a, stk. 2 i *husdyrbrugloven*, eller stipladsgrænserne i § 12, stk. 1, nr. 1-3, i lov om miljøgodkendelse m.v. af husdyrbrug
- situationer omfattet af § 59 a, stk. 2, i *husdyrbrugloven*, når godkendelsen er bortfaldet helt eller for den del, der ligger over stipladsgrænserne i § 16 a, stk. 2, i *husdyrbrugloven*
- situationer omfattet af § 60, stk. 2, i *husdyr godkendelsesbekendtgørelsen*, når godkendelsen er bortfaldet helt eller for den del, der ligger over stipladsgrænserne i § 12, stk. 1, nr. 1-3, i lov om miljøgodkendelse m.v. af husdyrbrug.

Ved eventuelt ophør af produktionen, vil der efter Ikast-Brande Kommunes opfattelse ikke ske en væsentlig indvirkning på miljøet fra produktionsanlægget, hvis:

- staldanlæg samt husdyrgødnings- og foderopbevaringsanlæg tømmes og rengøres grundigt
- Hvis der er gyllebeholder væk fra eksisterende bygningsmasse: den fritliggende (teltoverdækkede) gyllebeholder tømmes, nedrives og bortskaffes efter de til enhver tid gældende regler
- Hvis der er gyllekøling: gyllekølingsanlægget tømmes for den anvendte kølevæske, som derefter bortskaffes efter gældende regler
- miljøfarligt affald bortskaffes efter de til enhver tid gældende regler.

Der gøres opmærksom på, at IE-husdyrbrug – i henhold til § 58 i *husdyr godkendelsesbekendtgørelsen* – senest fire uger efter driftsophør skal anmelde dette til kommunalbestyrelsen med et oplæg til vurdering efter § 38 k, stk. 1, i *jordforureningsloven*^{viii}. Vurderingen skal indeholde en risikovurdering med hensyn til menneskers sundhed og miljøet. Viser risikovurderingen, at det ikke kan afvises, at forureningen udgør en væsentlig risiko for menneskers sundhed eller miljøet, skal vurderingen tillige indeholde et oplæg til foranstaltninger, der sikrer, at forureningen ikke udgør en sådan risiko.

³ Jævnfør § 58 i *husdyr godkendelsesbekendtgørelsen*.

Kommunens samlede vurdering

Ikast-Brande Kommune vurderer samlet set, at den ansøgte ændring af husdyrbruget, ved overholdelse af de stillede vilkår, ikke indebærer en væsentlig virkning på miljøet, herunder i forhold til omgivelsernes sårbarhed og kvalitet, i forhold til navnlig:

- Landskabelige værdier
- Natur med dens bestande af vilde planter og dyr og deres levesteder herunder områder, der er beskyttet mod tilstandsændringer eller fredet, udpeget som internationalt naturbeskyttelsesområde eller udpeget som særlig sårbart over for næringsstofpåvirkning
- Jord, grundvand og overfladevand
- Lugt-, støj-, rystelses-, støv-, flue-, transport- og lysgener, uhygiejniske forhold, affaldsproduktion m.v.

Ikast-Brande Kommune vurderer endvidere, at husdyrbruget indrettes og drives på en sådan måde, at:

- 1) der er truffet de nødvendige foranstaltninger for at forebygge og begrænse forurening ved anvendelse af den bedste tilgængelige teknik
- 2) energi- og råvareforbruget udnyttes mest effektivt
- 3) mulighederne for at substituere særligt skadelige eller betænkelige stoffer med mindre skadelige eller betænkelige stoffer er udnyttet
- 4) produktionsprocesserne er optimeret, i det omfang det er muligt
- 5) affaldshierarkiet, jævnfør *miljøbeskyttelsesloven*, iagttages
- 6) der, i det omfang forureningen ikke kan undgås, er anvendt bedste tilgængelige rensningsteknik
- 7) der er truffet de nødvendige foranstaltninger med henblik på at forebygge uheld og begrænse konsekvenserne heraf.

Klagevejledning

Hvis du ønsker at klage over denne afgørelse, kan du klage til Miljø- og Fødevarerklagenævnet. Klagefristen udløber fire uger efter offentliggørelsen - det vil sige klagen skal indgives **senest** fredag **den 29. november 2024**.

Følgende kan klage:

Ansøger, miljø- og fødevarerministeren, Styrelsen for patientsikkerhed samt enhver, der har en individuel, væsentlig interesse i sagens udfald. Desuden kan visse organisationer, som angivet i §§ 85-87 i *husdyrbrugloven*, klage.

Du klager via Klageportalen, som du finder via klagenævnets hjemmeside www.naevneneshus.dk. Du logger på Klageportalen med MitID. En klage er indgivet, når den er tilgængelig for Ikast-Brande Kommune via Klageportalen. Når du klager, skal du betale et gebyr på 900 kr. for borgere og 1.800 kr. for virksomheder, organisationer og offentlige myndigheder.

I Klageportalen sendes din klage automatisk først til Ikast-Brande Kommune. Hvis Ikast-Brande Kommune fastholder afgørelsen, sender Ikast-Brande Kommune klagen videre til behandling i nævnet via Klageportalen. Du får besked om videresendelsen.

Miljø- og Fødevarerklagenævnet afviser din klage, hvis du sender den uden om klageportalen, medmindre du er fritaget for brug af Klageportalen. Hvis du ønsker at blive fritaget for at bruge Klageportalen, skal du sende en begrundet anmodning til Ikast-Brande Kommune. Ikast-Brande Kom-

mune videresender din anmodning til nævnet, som herefter beslutter, om du kan fritages. De nærmere betingelser for at blive fritaget kan du se på nævnets hjemmeside www.naevneneshus.dk.

Miljø- og Fødevareklagenævnet kan bestemme, at klagen har opsættende virkning på udnyttelsen. Udnyttelse af miljøgodkendelsen i klageperioden, og mens eventuel klage behandles, sker derfor på eget ansvar. Dog gælder der, at såfremt projektet indeholder byggeri, som ikke ligger i tilknytning til det eksisterende, må godkendelsen ikke påbegyndes udnyttet i klageperioden, og såfremt afgørelsen påklages, **har** klagen opsættende virkning på udnyttelsen af godkendelsen.

Denne afgørelse kan også indbringes for domstolene, jævnfør *husdyrbruglovens* § 90. Det skal ske inden for seks måneder efter offentliggørelsen.

Med venlig hilsen

Kristian Andreassen
Landbrug og landzone

Interessentliste for høringsperiode og offentliggørelse

Kopi af udkast til afgørelse inkl. bilag sendt til nedenstående med 30 dages frist til at kommentere udkastet:

Ansøger: Peter Gasbjerg, Sandfeldvej 55, 7330 Brande

Konsulent: Nikolaj Manzanti Aaslyng, Velas, Damsbovej 11, 5492 Vissenbjerg

Orientering om at udkast foreligger, og at der er 30 dages frist til at kommentere udkastet er sendt til:

Ejere og brugere af følgende nabobeboelser inden for den vejledende konsekvenszone – se ansøgningsskema, samt ejer af nabomatrikler der grænser op til matrikler hvorpå husdyrbruget ligger

- Sønderkærvej 3
- Sønderkærvej 7
- Karstoftvej 6

samt ejer af nabomatrikler der grænser op til matrikler hvorpå husdyrbruget ligger

- Engebækvej 33
- Engebækvej 35B
- Uhre Byvej 9A

Kopi af afgørelsen inklusiv bilag sendt til:

- Arbejderbevægelsens Erhvervsråd – e-mail: ae@ae.dk
- Danmarks Naturfredningsforening – e-mail: dnikast-brande-sager@dn.dk
- Danmarks Sportsfiskerforbund,
 - Hovedkontor – e-mail: post@sportsfiskerforbundet.dk
 - Den centrale miljøafdeling – e-mail: lbt@sportsfiskerforbundet.dk
- Dansk Ornitologisk Forening – e-mail: natur@dof.dk
- Dansk Ornitologisk Forening, lokalafdeling – e-mail: ikast-brande@dof.dk
- Ferskvandsfiskeriforeningen for Danmark v./ Formand Niels Barslund – e-mail: nb@ferskvandsfiskeriforeningen.dk
- Forbrugerrådet – e-mail: fbr@fbr.dk
- Foreningen Greenpeace Danmark – e-mail: info.dk@greenpeace.org
- Styrelsen for Patientsikkerhed, Tilsyn og Rådgivning Vest – e-mail: trvest@stps.dk

Konsulent: Nikolaj Manzanti Aaslyng, Velas, Damsbovej 11, 5492 Vissenbjerg

Bilag

Bilag 1: Oversigt over lovgivning, refereret til i nærværende afgørelse

Bilag 2: Miljøkonsekvensrapport, Sønderkærvej 4, 7330 Brande

Bilag 1

Oversigt over lovgivning, refereret til i nærværende afgørelse

ⁱ Lovbekendtgørelse nr. 520 af 1. maj 2019 af lov om husdyrbrug og anvendelse af gødning m.v. (med senere ændringer) (*husdyrbrugloven*).

ⁱⁱ Bekendtgørelse nr. 300 af 20. marts 2024 om godkendelse og tilladelse m.v. af husdyrbrug (*husdyrgodkendelsesbekendtgørelsen*).

ⁱⁱⁱ Europa-Parlamentets og Rådets direktiv 2014/52/EU af 16. april 2014 om ændring af direktiv 2011/92/EU om vurdering af visse offentlige og private projekters indvirkning på miljøet (VVM-direktivet).

^{iv} Europa-Parlamentets og Rådets direktiv 2010/75/EU af 24. november 2010 om industrielle emissioner (integreret forebyggelse og bekæmpelse af forurening) (omarbejdning) (med senere ændringer) (IE-direktivet).

^v Lovbekendtgørelse nr. 1093 af 11. oktober 2024 af lov om miljøbeskyttelse (med senere ændringer) (*miljøbeskyttelsesloven*).

^{vi} Lovbekendtgørelse nr. 927 af 28. juni 2024 af lov om naturbeskyttelse (*naturbeskyttelsesloven*).

^{vii} Ikast-Brande Kommunes Regulativ for erhvervsaffald kan findes på: <https://affald.ikast-brande.dk/media/25rdaodi/jan-23-regulativ-for-erhvervsaffald-jan-2023.pdf>

^{viii} Lovbekendtgørelse nr. 282 af 27. marts 2017 af lov om forurennet jord (med senere ændringer) (*jordforureningsloven*).

Miljøkonsekvensrapport til § 16a IE-brug

Vikærgård

Sønderkærvej 4, 7330 Brande

Konsumæg etageanlæg i eksisterende stalde – nye stalde i samme stil til konsumæg konventionel drift. Ændring fra øko til konventionel

Skema 242374 i Husdyrgodkendelse.dk

Version 7 indsendt 1. november 2024



Sønderkærvej 4, i Ikast-Brande Kommune

Datablad

Ansøger og ejer	<i>Peder Gasbjerg Sandfeldvej 55 7330 Brande Kontaktperson på miljø sagen: Peder Gasbjerg, ejer Mobil: 4031 9231 Mail: pg@sandfeldhojgaard.dk</i>
Husdyrbrugets adresse	<i>Sønderkærvej 4, 7330 Brande</i>
CVR-nummer	<i>39409720 Sønderkær Æg ApS</i>
CHR-nummer	<i>20286</i>
Kommune	<i>Ikast-Brande Kommune</i>
Ejendomsnummer	<i>7560006024</i>
Matrikel-nr.	<i>8d m. fl., Uhre By, Brande</i>
Andre husdyrbrug drevet af ansøger	<ul style="list-style-type: none">- <i>Sandfeldvej 55, 7330 Brande</i>- <i>Vesterdamvej 4, 7330 Brande</i>- <i>Kærvej 11, 7330 Brande</i>
Biaktiviteter	<i>Nej</i>
Ansøgningskema	<i>242374 – Ansøgning nudrift 201748</i>
Konsulent	<i>Velas, CVR 30869052 Damsbovej 11, 5492 Vissenbjerg Nikolaj Mazanti Aaslyng, Miljørådgiver, Cand.scient. i husdyrvidenskab Mail nima@velas.dk Mobil 2519 5520</i>
Ansøgning indsendt	<i>7. januar 2024.</i>

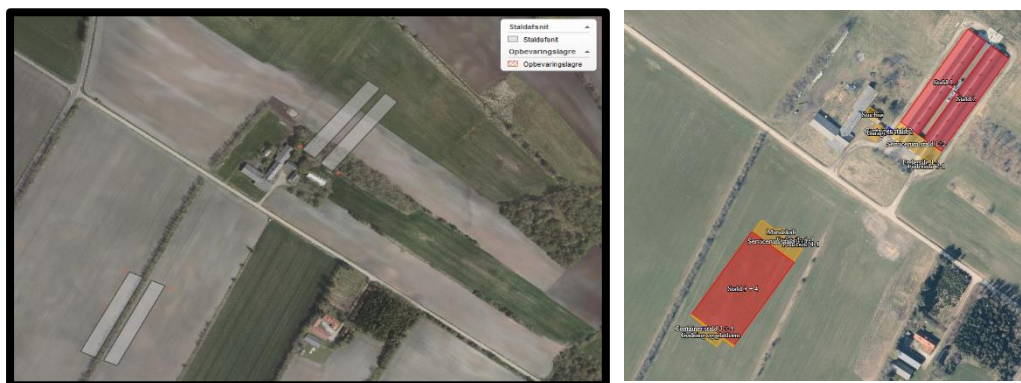
Sønderkærvej 4, i Ikast-Brande Kommune

Forord

Miljøkonsekvensrapport

Denne rapport beskriver de miljømæssige konsekvenser ved det ansøgte projekt på Sønderkærvej 4. Produktionen blev oprindeligt søgt som økologisk ægproduktion. De første to rotationer med mulighed for konventionel ægproduktion. Nu søges der om tilladelse til forsat konventionel ægproduktion i eksisterende stalde 1 + 2 uden bygningsmæssige ændringer. I den eksisterende godkendelse var der godkendelse til at etablere stald 3+4. Stald 3+4 har i denne ansøgning ændret form og placering i forhold til det der tidligere var godkendt.

Den eksisterende godkendelse er fra 2018. Godkendelsen omfattede 2 par identiske stalde, dvs. 4 stalde hvoraf de to nordligste er etableret. Der var tale om økologisk ægproduktion med inventar (etageanlæg med gødningsbånd). Der blev i 2018 givet tilladelse til to rotationer med konventionelle dyr, hvor efter produktionen skulle være økologisk.



Figur 1. Figuren til venstre viser den oprindelige placering og figuren til højre hvis den nye placering af stald 3+4.

Med ændringen i skema 242374 skal den nye godkendelse være til konventionel ægproduktion, da ansøger ikke længere producerer økologiske konsumæg. Ansøgningen til skrabe- og frilandæg bevirker at hønsegårdene i fremtiden vil stå tomme når der produceres skrabeæg, og være i brug når der produceres frilandsæg. Hvis der etableres hønsegårde, etableres de ikke inden for de nye § 3 områder. De to endnu ikke opførte stalde (nr 3 og nr 4) etableres nærmere nuværende bygninger på Vikærgård.

Rapporten er en miljøkonsekvensrapport. Rapporten behandler de potentielle væsentlige miljøpåvirkninger ved uændret staldforhold og ændret drift med anvendelse af eksisterende gødningslager. Der er tale om et IE brug, derfor vil miljøledelse blive inddraget i godkendelsen, for at sikre at der anvendes ny teknologi og at ressourcerne udnyttes bedst muligt.

Rapporten indeholder en beskrivelse og vurdering af den sandsynlige væsentlige indvirkning på miljøet, som det ansøgte vurderes at medføre. Rapporten danner grundlaget for kommunens afgørelse om miljøgodkendelse for ejendommen.

Indholdsfortegnelse

Datablad	2
Forord	3
1. Indledning	6
2. Ikke-teknisk resume	6
2.1 Ikke-teknisk resumé af alternativer til teknologi og foranstaltninger og påtænkte foranstaltninger ved IE-brugets ophør	12
3. Husdyrbruget og det ansøgte	14
3.1 Indretning og drift af anlægget	14
3.2 Bygningsmæssige ændringer og anlægsarbejde	18
3.3 Produktionsmæssig sammenhæng med andre husdyrbrug.....	18
3.4 Husdyrbruget og det ansøgte beliggenhed	18
3.4.1 Generelle afstandskrav	20
3.5 Ammoniakemission.....	21
3.5.1 Naturpunkter	21
3.6 Lugtemission	26
3.6.1 Kumulation til naboer	26
3.7 Øvrige emissioner og gener	27
3.7.1 Støj.....	27
3.7.2 Støv.....	27
3.7.3 Lys	28
3.7.4 Skadedyr	28
3.7.5 Transporter	28
3.8 Reststoffer, affald og naturressourcer	29
3.8.1 Døde dyr.....	29
3.8.2 Affald	30
3.8.3 Olie og kemikalier	31
3.8.4 Energiforbrug	31
3.8.5 Vandforbrug.....	32
3.9 BAT-Ammoniakemission	32
3.10 Grænseoverskridende virkninger	34

4. Projektets direkte og indirekte virkninger for miljø, natur og mennesker og hvad der er gjort for at mindske virkningerne	35
4.1 <i>Beliggenhed og bygningsændringer i forhold til landskab og Bilag IV arter.....</i>	35
4.2 <i>Begrænsning af ammoniakemission</i>	36
4.3 <i>Afsætning af ammoniak til nærliggende natur</i>	36
4.4 <i>Lugtgener for omboende</i>	37
4.5 <i>Støjgener.....</i>	37
4.6 <i>Støvgener.....</i>	38
4.7 <i>Lyspåvirkninger.....</i>	38
4.8 <i>Skadedyr</i>	38
4.9 <i>Transporter</i>	39
4.10 <i>Energi.....</i>	39
4.11 <i>Vandforbrug og påvirkning af vandressourcen.....</i>	40
4.12 <i>Påvirkning af jordarealer og jordbund.....</i>	40
4.13 <i>Andet om befolkningen og menneskers sundhed</i>	40
4.14 <i>Alternative løsninger.....</i>	41
4.15 <i>Oplysninger om konsulenten</i>	42
5. Oplysninger om IE-husdyrbruget.....	42
5.1 <i>Ophør af IE-husdyrbruget</i>	42
5.2 <i>BAT: Råvarer, energi, vand og management.....</i>	43
5.2.1 <i>BAT-Energi</i>	43
5.2.2 <i>BAT-Vand</i>	43
5.2.3 <i>Management</i>	43
6. Konklusion	44

1. Indledning

Der er på Sønderkærvej 4, i dag en miljøgodkendelse efter § 16a, stk. 2 i Husdyrbrugloven fra den. 6 juni 2018. Godkendelsen omfattede 4 ens stalde (4 x 3.016 m²) med økologiske æglæggere, tilsammen 12.064 m² produktionsareal til økologisk konsumægproduktion.

Produktionsformen skal ændres fra økologisk konsumægproduktion til skrabe- og frilandsægproduktion. Markedets behov for de enkelte ægtyper afgør den aktuelle produktionsform. Da stald 1+2 er blevet etableret lidt mindre end oprindeligt ansøgt er produktionsarealet i stald 1+2 ca. 104 m² mindre i ansøgt drift end i nudrift. Stald 3+4 både ændres med hensyn til form og placering. Management for de to produktionsformer er identisk.

Ansøgt produktionsareal justeres til 5.824 m² i stald 1+2 og 6.112 m² i stald 3+4. Samlet søges om 11.936 m² etageanlæg til friland- og skrabe høner.

Denne miljøkonsekvensrapport beskriver konsekvenser ved omlægning af konsumægproduktion fra økologisk til skrabeæg eller frilandsæg på Sønderkærvej 4. Ægpakkeriet er med til at afgøre hvilken produktionsgren det enkelte hold skal producere. Der kan altså være enten skrabeæg eller frilandsproduktion på ejendommen.

Denne rapport er opdelt i seks kapitler, hvilket ses i indholdsfortegnelsen.

2. Ikke-teknisk resume

Denne ansøgning om miljøgodkendelse ændrer produktionsformen. Ansøger har i dag godkendelse til en økologisk ægproduktion. Produktionsformen ønsker ansøger at ændre til konsumægproduktionen fra skrabe- og frilands høner. Dette skifte betyder at belægningen af æglæggende høner stiger i staldene og at foderblandinger kan tilsættes kunstigt fremstillet aminosyrer, mineraler og vitaminer.

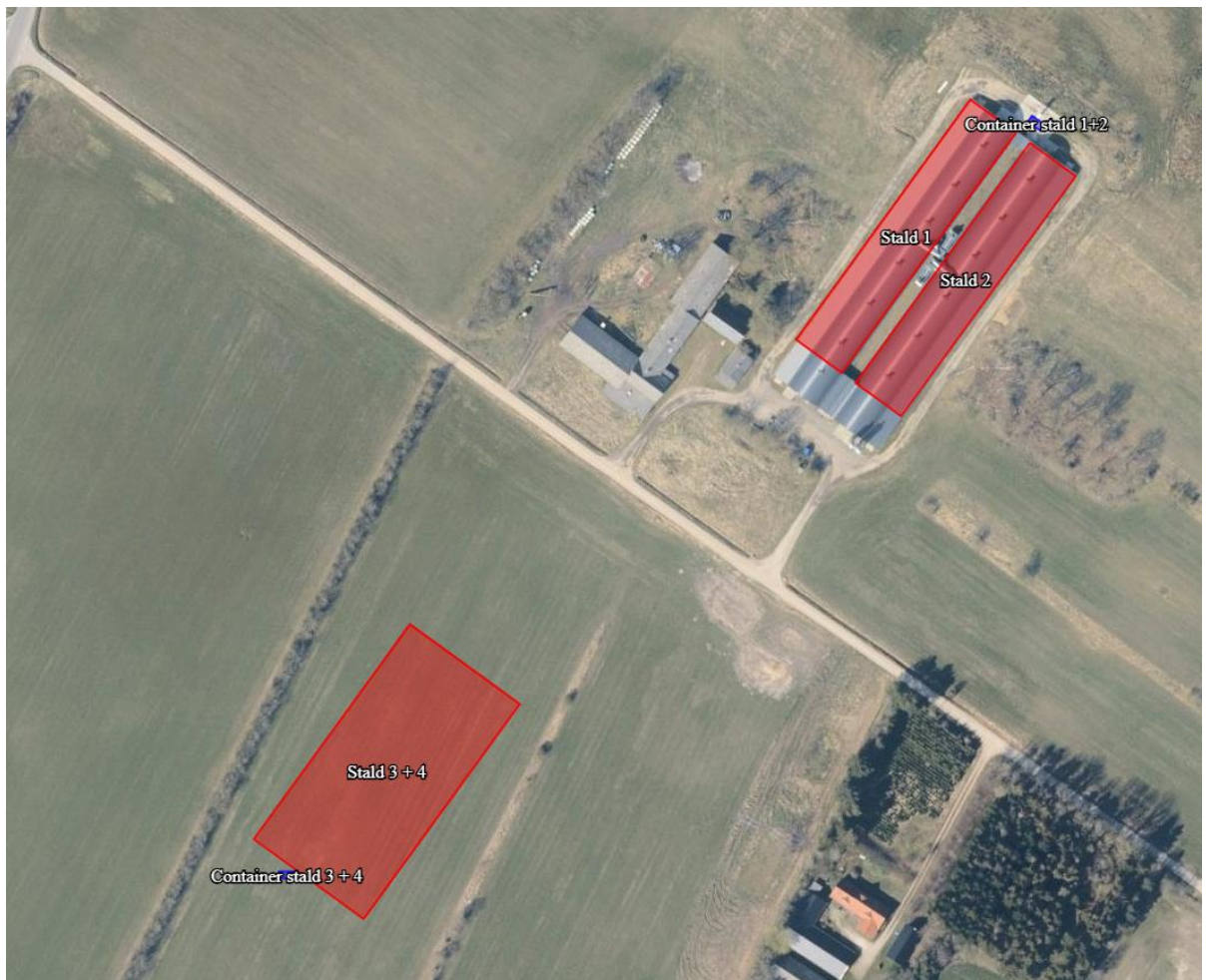
Eksisterende stalde 1+2 ændres. Konventionel drift kan etableres i staldene uden ændring, belægningen er den samme for begge de konventionelle drifter. Der sker ingen bygningsmæssige ændringer, da inventaret er indrettet til ægproduktion og dimensionen i eksisterende stalde så det passer til konventionel ægproduktion. I perioder hvor der produceres frilandsæg vil hønsegården blive benyttet. Efterspørger ægpakkeriet flere skrabeæg vil hønerne udelukkende være i staldanlægget. Dermed vil der være en tomgangsperiode for hønsegårdene.

I forbindelse med produktionsanlægget i rundbuehallerne er der en nedgravet opsamlingsbeholder til vaskevand på ca. 50 m³. De to tvillingestalde nr. 1 + 2 måler ca. 2 x 2.000 m² i grundplan, veranda på hver side måler 669 m². Ventilationen består af udblæsninger i taget og med vægventiler i siderne. Tvillingestaldene er opført i antracitgrå stålplader med en højde på ca. 6 meter, en bredde på 20 meter og en længde på 102 meter. På begge ydersider af rundbuehallerne er der en 6,60 meter bred veranda. De har en benhøjde på 2,5 meter – ligeledes i antracitgrå stålplader. I verandaen er der låger langs jorden i hele bygningens længden, de åbnes når hønerne skal i hønsegården. Verandaen er en overdækket fast konstruktion som afgrænser stald og udeareal. Inde i stalden afgrænses veranda og inderstald med et gardin som kan hæves og sænkes. Veranda arealet kan på den måde også gøres til et areal hvor der ikke er permanent adgang.

Sønderkærvej 4, i Ikast-Brande Kommune

Hønerne lukkes fra hønsehusene og verandaen til udearealerne gennem udgangshuller. De kan åbnes manuelt eller automatisk. Fra verandaen har hønerne mulighed for fri adgang til udeareal. I ansøgt drift har hønerne adgang til hønsegården, hvis der produceres frilandsæg. Ved produktion af skrabeæg har hønerne kun adgang til inderstald og veranda.

Staldene er indrettet med 6 adskilte sektioner i hver, hønerne kan frit bevæge sig rundt. Hver sektion i hønsehuset er indrettet med etager, hvor hønerne kan bruge de forskellige niveauer til at sidde, skrabe og støvbade, æde eller gå i reden. Det faste gulv i verandaerne fungerer som skrabeareal med strøelse, her kan også tildeles grovfoder på gulvet. Etagerne i inderstalden er forsynet med gødningsbånd. Gødningsbåndet er monteret under rederne og etagerne, og vil blive anvendt 3 gange ugentlig. Gødningsbåndene i stald 1+2 transporterer husdyrgødning til den nordligste ende af staldene og i stald 3+4 til den sydligste ende. Ansøger har oplyst at gødningen kommer direkte på lastbiler, som holder under gødningsbåndet og køres væk når udmugningen er afsluttet. Gødningscontainerne er fortsat med i ansøgt drift, for at opretholde muligheden for at der kan opsættes gødningscontainer hvis straks afhentningen ikke kan lade sig gøre.



Figur 2. Ansøgt placering af stald 3+4.

De to nye rundbuehaller (stald nr. 3+4) indrettes også med etageanlæg, Staldene 3 + 4 har udover veranda på ydersiden også et overdækket verandaareal mellem staldene. Placeringen og produktionen muliggør kun skrabeægs produktion, der er ingen hønsegårde tilknyttet de to stalde.

Sønderkærvej 4, i Ikast-Brande Kommune

Derfor er de to stalde heller ikke udstyret med udgangshuller til det fri. Den store veranda mellem staldene er med plant gulv og strøelse. Her kan der etableres forskellige former for aktiviteter som hønerne kan adspredes med og som giver dem mulighed for at udføre naturlig skrabe og fødesøgnings aktivitet.

De nye staldes dimensioner ses i det vedlagte bilag med bundplan med produktionsareal.

Husdyrgødningen bliver afhentet til kompostering eller til biogasanlæg.

Konsekvenser for omboende, natur og miljø

Lugt

Der er foretaget lugtgeneberegninger i ansøgningssystemet husdyrgodkendelse.dk. Beregningerne er foretaget til nærmeste nabo uden landbrugspligt, samlet bebyggelse og byzone. Beregningerne viser, at lugtgeneafstanden er overholdt.

Det vurderes at anlægget kan renholdes og at der er tilstrækkelig afstand til naboer til, at der ikke opstår lugtgener.

Landskab

Produktionsanlægget ligger ca. 5 km sydvest for Brande by, der er nærmeste byzone og ca. 7,3 km sydvest for nærmeste sommerhusområde. Nærmeste landsby er Uhre by, der ligger ca. 1,1 km øst for produktionsanlægget. Nærmeste område i landzone, der i lokalplan (Plannummer: 54 – For et område til jordbrugsparceller ved Brogårdvej i Uhre), er udlagt til boligformål, ligger ca. 1,3 km øst for produktionsanlæggets ønskede placering. Nærmeste nabobeboelse (Engebækvej 44, 7330 Brande) uden landbrugspligt er ca. 945 meter i sydvestlig retning.

Afstandskravene i forhold til det nye byggeri er vist i tabel 1. De nye stalde 3+4 ønskes etableret syd for det nuværende anlæg, da ansøger forsat ønsker at opretholde muligheden for at etablere hønsegårde vest og øst for stald 1+2.

Tabel 1. Afstandskrav.

	Krav i meter	Afstand i meter
Ikke-almene vandforsyningsanlæg	25	Ca. 26 m fra stald 3+4 til boring nr. 104.1453
Alment vandforsyningsanlæg	50	Ca. 2,6 km fra anlæg (Uhre Vandværk)
Vandløb/dræn/sø	15	Ca. 364 m til Sønderkær bæk fra Stald 3+4
Offentlig og privat fællesvej	15	Ca. 82 m fra Stald 3+4 til Sønderkærvej
Levnedsmiddelvirksomhed	25	Mere end 25 m
Beboelse på samme ejendom	15	Ca. 129 m fra stald 3+4 til det tidligere stuehus
Naboskel	30	Ca. 122m fra stald 3+4 til mat.nr. 9k Uhre By, Brande

Påvirkning af natur

Den samlede ammoniakudledning fra ægproduktionen overholder husdyrbrugslovens krav om maksimal ammoniakbelastning på særligt følsomme naturområder, som er beskyttet efter dansk - og EU-lov i forhold til KAT 1 natur og KAT 2 natur.

Ikast-Brande Kommune har over et par dage i 2024 besigtiget de nærmeste naturområder og har delt områderne op i 5 underområder, da der er flere af områderne som har en merdeposition på mere end 1 kg N/ha/år, og lavet en vurdering af hvad hvert område kan tåle af merdeposition. Kommunens besigtigelse er vedlagt som bilag til ansøgningen.

Inden for område 1 er et moseområde, som kommunen Ikast-Brande Kommune vurderer er et fattigkær som har et generelt tålegrænseinterval på 10-20 kg N/ha/år, samt at mosen har en høj næringsstoffølsomhed og vurderes derfor at det specifikke grænseinterval ligger i den lave ende af det generelle tålegrænseinterval. Det vurderes at der ikke bør tillades en merdeposition på mere end 1 kg N/ha/år. Stald 3+4 er derfor i forbindelse med denne ansøgning og i dialog med kommunen flyttet ca. 20 m mod syd for at sikre at der kun er en merdeposition på maksimalt 1,0 kg N/ha/år.

Område 2 er et engområde mod nord, hvor Ikast-Brande Kommune vurderer at det generelle tålegrænse interval er på 15-25 kg N/ha/år og at engens specifikke tålegrænseinterval er i den midterste del af det generelle tålegrænseinterval. Ikast-Brande Kommune vurderer at det ansøgte ikke vil medføre en tilstandsændring af naturområdet.

Område 3 er et engområde umiddelbart nord for stald 1+2. Engen har udviklet sig siden stald 1+2 blev opført og Ikast-Brande Kommune vurderer derfor at den ansøgte udvidelse/ændring ikke vil medføre en tilstandsændring af engen.

Område 4 er et moseområde som Ikast-Brande Kommune vurderer til at have en stabil næringsstoffølsomhed, og at det ansøgte, ikke vil medføre en tilstandsændring af mosen.

Område 5 er et engområde øst for husdyrbruget og Ikast-Brande Kommune vurderer at engen har en stabil næringsstoffølsomhed i middelområdet og at det ansøgte, ikke vurderes at medføre at engens tilstand ændres.

Skiftet i ægproduktion fra økologisk til skrabeæg eller frilandsæg vurderes til at kunne gennemføres uden at forringe forhold og levesteder for naturtyper og arter som lever i området.

Bedste tilgængelige teknik (BAT)

Der anvendes det bedste staldsystem til ægproduktionen, som er et fleretagesystem. Miljøteknologien "hyppig udmugning" er benyttet til reduktion af ammoniakemissionen. Hyppig udmugning udføres ved 3 ugentlige udmugninger, jævnt fordelt hen over ugen.

Miljøteknologien benyttes ikke for at overholde ejendommens BAT-krav, men for at overholde depositionsgrænserne til naturområderne.

Hvad ansøger vil gøre for at imødegå disse påvirkninger?

Lugt

Ved at renholde produktionsområdet minimeres lugtgenerne. Ved løbende at køre gødningen til biogasanlæg, vil lugtgener herfra også være begrænset til et minimum. Husdyrproduktionen ligger så langt fra nabobeboelser at kravene i lovgivningen mht. lugt overholdes.

Landskab

Staldene er afskærmet af diverse læbælter og mindre bevoksninger i området.

Landskaberne i Ikast-Brande Kommune er meget varierede med forskellige landskabelige værdier. Fra det kuperede og varierede dallandskab (Søhøjlandet) øst for den jyske højderyg til det flade slettelandskab med heder og plantager vest for højderyggen. Vi ønsker at bevare og beskytte de vigtigste landskabelige bevaringsværdier i Ikast-Brande Kommune. Det vil sige de landskaber, der i kraft af dramatik, mangfoldighed eller monoton besidder en særlig fortælleværdi, æstetisk værdi eller rekreativ værdi.

Staldene vil i farve og form kunne skjules delvist i det flade landskab. Siloerne vil ikke overstige 12,5 m og farvevalg er med til at skjule dem. Rundbuehallerne er samme bygningstype som anvendes på andre lignende produktioner i området, de skiller sig derfor ikke ud og vil kunne forenes med de landskabelige hensyn.

De nye stalde og siloer bygges i samme stil og farver.



Figur 3. Eksisterende fjerkræstalde og de oprindelige bygninger på Vikærgård.

Natur

Ved at anvende BAT staldsystem og hyppig udmugning, er ammoniakbelastningen på den nærliggende natur ikke øget udover det som lovgivningen tillader, med det ansøgte.

Det ansøgte medfører i forhold til 8-årsdriften en årlig meremission på 7.106,3 kg NH₃-N/år og i forhold til nudrift en årlig meremission på 4.828,0 kg NH₃-N/år.

Den største merbelastning sker tættest på staldene, dog vurderer Ikast-Brande Kommune at det ansøgte ikke vil medføre en tilstandsændring af naturområderne.

Sønderkærvej 4, i Ikast-Brande Kommune

2.1 Ikke-teknisk resumé af alternativer til teknologi og foranstaltninger og påtænkte foranstaltninger ved IE-brugets ophør

Placering

Der har ikke været overvejelser om en alternativ placering af ægproduktionen for stald 1+2, ændringen sker i eksisterende stalde.

Stald 3+4 ønskes forsat placeret syd for Sønderkærvej for at skabe en sammenhæng i produktionen. Tidligere skulle staldene etableres her for at give tilstrækkelig plads til hønsegårdene. Det er ikke længere nødvendig for stald 3+4, det er alligevel ønsket med en vis afstand aht. biosecurity.

Staldene kan trækkes længere mod syd/vest for at reducere belastningen af naturområderne mod nord og øst. Belastningen af naturområderne syd og vest vil stige på den bekostning. Det vil også resultere i en længere transportvej til udkørsel til Sønderkærvej.

Afstanden mellem stald 1+2 og 3+4 er over 100 m, så der er mulighed for at skille produktionerne ad jf. reglerne for samdrift. Men da der forsat er et ønske om at drive hele produktionen under samme cvr nr. så der forsat bliver tale om et samlet anlæg, søges der om en godkendelse til det samlede anlæg.

Der har ikke været overvejelser om at anvende et andet staldsystem end etageanlæg. Staldsystemet er det bedst tilgængelige og der kan praktiseres hyppig udmugning i etageanlæggene. Denne teknik er anerkendt af Miljøstyrelsen, og der er dokumentation for effekterne i Teknologibladet for den type management. Ved at fjerne den faste gødning 3 gange om ugen, reduceres ammoniakemissionen med 36 %.

Brug af veranda og etablering af ny veranda er en vej til større dyrevelfærd som erstatning for de åbne hønsegårde. Brugen af hønsegårdene er de senere år blevet mere problematisk i forbindelse med stadig hyppigere udbrud af fugleinfluenza.

Derfor er denne placering og indretning valgt til produktionen.

I forbindelse med ophør

Ved ophør af den del af produktionen, som godkendes ifølge IE reglerne, vil der forsat være husdyrproduktion. Kravene om at overholde vilkår og management, som beskrevet i denne godkendelse, vil forsat gælde.

- Ophør af alle aktiviteter på IE-husdyrbruget, skal meddeles kommunen. Det skal ske når IE-husdyrbruget har nedsat kapaciteten eller udnyttelsen af kapaciteten permanent til under stipladsgrænserne i § 16 a, stk. 2 i *Husdyrbrugloven*, eller stipladsgrænserne i § 12, stk. 1, nr. 1-3, i lov om miljøgodkendelse m.v. af husdyrbrug
- Situationer omfattet af § 59 a, stk. 2, i *Husdyrbrugloven*, når godkendelsen er bortfaldet helt eller for den del, der ligger over stipladsgrænserne i § 16 a, stk. 2, i *Husdyrbrugloven*
- Situationer omfattet af § 53, stk. 2, i *Husdyrgodkendelsesbekendtgørelsen*, når godkendelsen er bortfaldet helt eller for den del, der ligger over stipladsgrænserne i § 12, stk. 1, nr. 1-3, i lov om miljøgodkendelse m.v. af husdyrbrug

Sønderkærvej 4, i Ikast-Brande Kommune

Ved ophør af produktionen, hvor denne ikke overdrages til ny ejer, vil stalde og gødningslagre m.v. blive tømt, og affald håndteret ifølge lovgivninger. Det vil sige at al udstyr rengøres og hele anlægget tømmes for dyr, gødning og hjælpestoffer.

Ved helt ophør af produktionen, vil der efter ansøgers opfattelse ikke ske en væsentlig indvirkning på miljøet fra produktionsanlægget, hvis:

- Staldanlæg samt husdyrgødnings- og foderopbevaringsanlæg tømmes og rengøres grundigt
- Der rengøres omkring eksisterende bygningsmasse, hvor gødningshåndtering har fundet sted
- Containere der har været anvendt til gødningstransport tømmes og rengøres
- Andre hjælpestoffer og emballage tømmes og rengøres og bortskaffes efter gældende regler
- Miljøfarligt affald bortskaffes efter de til enhver tid gældende regler. Restlager af vaccine opbevares i køleskab. Lægemiddelrester og brugte kanyler bortskaffes som veterinært risikoaffald til genbrugsplads

3. Husdyrbruget og det ansøgte

3.1 Indretning og drift af anlægget

De nye stalde ønskes placeret med afstand til de eksisterende stalde, hvor der fortsat er mulighed for at der kan etableres hønsegårde udenfor de nye § 3 områder. Det er fortsat et ønske at etablere det nye anlæg til ægproduktion syd for Sønderkærvej. Placeringen muliggør at hønsegårdene kan etableres ved stald 1+2 hvis der kommer til at være en produktion af frilandsæg. Der skal ikke være hønsegårde til stald 3+4.

Stuehuset og de øvrige små bygninger der var på ejendommen, er revet ned i 2023/2024. Der er en nedgravet opsamlingsbeholder. Stald 1+2 er opført med tilhørende veranda og hønsegårde. Der er tale om rundbuehaller i antracitgrå stålplader og de påbyggede verandaer i samme farve.

Ved den sydlige gavl af stald 1+2 er der placeret 2 stk. mat galvaniserede stålfodersiloer til hver 30 m³ foder. Siloerne er ca. 10 meter høje og 3 meter i diameter. Ved den nordlige gavl af stald 3+4 etableres der yderlige 2 fodersiloer på hver 30 m³.

Gødningen fra staldene transporteres med gødningsbånd ud i en lastbil hvorfra det køres direkte til biogas. Der tages ingen afgasset biomasse retur. For at sikre ansøger mest muligt er der som alternativ til lastbils afhentning, indtegnet 2 gødningscontainere i ansøgt drift, en ved stald 1+2 og en ved stald 3+4.

De to nye stalde 3+4 opføres også som rundbuehaller med verandaer. Der bliver tale om samme farvevalg og om samme type foderopbevaring. Siloer og ramper til ægafhentning bliver ved nordenden af anlægget. Gødning tages ud mod syd.

Ligesom ved stald 1+2 skal der etableres to separate veje til anlægget. En ren og en til gødningstransport.

Se figur 2.

Tabel 2. Dyretype, staldsystem og produktionsareal.

Stald	Dyretype og staldsystem	Produktionsareal (m ²)		
		8-års drift	Nudrift	Ansøgt
Stald 1+2	Høner, konsumæg, økologiske, fler-etagesystem med bånd	0	6.032	0
Stald 1+2	Høner, konsumæg, skrabe og friland, fler-etagesystem med bånd	0	0	5.824
Stald 3+4	Høner, konsumæg, økologiske, fler-etagesystem med bånd	0	(6.032) Ikke realiseret	0
Stald 3+4	Høner, konsumæg, skrabe og friland, fler-etagesystem med bånd	0	0	6.112
	I alt	0	6.032	11.936

Sønderkærvej 4, i Ikast-Brande Kommune

8-Års drift

Ingen husdyr på ejendommen.

Nu-drift

Staldareal angivet med $2 * 3.016 \text{ m}^2$ produktionsareal til økologisk ægproduktion.

Gødningslageret (containere), 1 stk. på 14 m^2 gødningsareal (overflade).

Ansøgt drift

Det ansøgte staldareal i stald 1+2 er ikke ændret i forhold til nudriften. Produktionsarealet i stald 1+2 er justeret med ca. 104 m^2 pr stald, da staldene er blevet bygget lidt mindre end oprindeligt ansøgt i 2018. Se bilag 3 for opgørelse af produktionsarealet på ejendommen.

Stald 3+4 søges med verandaarealer og etagesystemer.

Gødningslageret udvides med endnu en gødningscontainer på 14 m^2 .

Antallet af høner udvides. For økologisk drift må der maksimalt være 6 høner/m^2 nytteareal, mens den konventionelle drift tillader op til 9 høner/m^2 nytteareal. Skift fra økologisk drift til konventionel drift betyder altså at stipladsgrænsen for IE-brug overskrides.

Der bliver tale om et IE brug med mere end 40.000 stipladser.

Gødningsopbevaring og -håndtering

Husdyrgødningen fra ægproduktionen består af dybstrøelse og fast gødning.

Den faste gødning under etagerne og slats fjernes min. 3 gange ugentlig via gødningsbånd og transporteres direkte til lastbil som kører væk umiddelbart efter endt udmugning. Ved stald 1+2 føres gødningen til den nordlige gavl af staldene og ved stald 3+4 skal det føres til den sydlige gavl.

For at sikre ansøger indgår der forsat 2 containere i ansøgt drift. I tilfælde af at der skiftes fra lastbilafhentning til containerløsning vil containerne kun blive åbnet i forbindelse med de tre ugentlige udmugninger. Ellers er de lukket med en presenning. Containerne vil blive kørt til biogasanlæg og tømmes, hvorefter de sættes på plads igen. Dele af dybstrøelsen kan også udmuges, hvis den skovles op på gødningsbånd. Al dybstrøelsen fjernes ved holdskifte i forbindelse med rengøring, typisk efter ca. 60 uger, og afsættes sammen med den faste gødning.

Foderopbevaring

Hønsefoderet opbevares i lukkede udendørs fodersiloer. Ved stald 1+2 står 2 fodersiloer med en kapacitet på hver 30 m^3 . Der anvendes færdigblandet foder.

Ved stald 3+4 etableres der 2 fodersiloer med en kapacitet på hver 30 m^3 . De nye fodersiloer etableres ved den nordlige gavl.

Sønderkærvej 4, i Ikast-Brande Kommune

Ventilation

Der er etableret undertrykventilation i de eksisterende stalde med overdækket afkast i taget, vægventiler i samme side som udgangshullerne. Ventilationen drives af frekvensstyret motorer som sikrer, at energiforbruget reduceres mest mulig.

For at undgå overventilation, og dermed ekstra strømforbrug, styres ventilationsanlæggene af et computerprogram. Ventilationens indstillinger reguleres i forhold til temperatur, luftfugtighed og indlagte kurver (indsætningsdato/vægtinterval og udetemperatur).

Stald 3+4 etableres med undertrykventilation som i de eksisterende stalde.

Spildevand - Restvand

Sanitært spildevand

Sanitært spildevand fra toilet i forrummet til stald 1+2 afledes til septiktank. Den er forbundet til nedsivningsanlægget.

Sanitært spildevand fra stald 3+4 ledes til en ny septiktank som forbindes med et nyt nedsivningsanlæg der etableres i forbindelse med de nye stalde.

Spildevand fra rengøring

Der anvendes tør-rengøring af stalde i forbindelse med hvert holdskifte. Ved den almindelige rengøring mellem holdskiftene anvendes derfor ikke vand.

Eventuel rengøring med vand mellem holdene sker kun hvis der er veterinære grunde til det. Vask med vand efterfølges af desinfektion. Vaskevandet opsamles i en samletank og tømmes efter behov af godkendt slamsugervirksomhed. Der bruges ca. 60 m³ vand årligt til vask af stalde og pakkerum.

Tagvand og overfladevand

Tagvandet fra stald 1+2 ledes til nedsivning på de omkringliggende marker. Vandet som falder på arealet mellem stald 1+2 ledes ligeledes til nedsivning.

Tagvandet fra stald 3+4 ledes til nedsivning på den omkringliggende mark.

Overfladevand fra de befæstede arealer ledes til diffus afledning. Overfladevandet pladsen nord for stald 1+2, som er på ca. 70 m², opsamles og ledes til samletank der tømmes efter behov. Der bliver også etableret en opsamlingsstank ved den støbte plads som er på ca. 64 m² til gødningshåndtering ved stald 3+4.

Produktionsareal

Staldene er dimensioneret med inventar efter antallet af hønepladser (stipladser), det angiver den maksimale belægning. Produktionsformen er holddrift, dvs. stalden bliver fyldt til maksimal belægning, hvorefter der ikke sker genindsætning, i produktionsperioden. Den maksimale belægning for denne produktion er beregnet til ca. 80.000 hønepladser. Den forventede dødelighed ligger, for konventionelt fjerkræ, på 2 - 4 %.

Produktionen foregår efter alt ind-alt ud, og der er normalt altid æglæggende høner med samme alder i 1+2 og 3+4. Dog kan alderen på høner mellem stald 1+2 og 3+4 godt være forskellig.

I denne miljøkonsekvensrapport er følgende arealer medregnet som produktionsareal:

- Tilgængeligt gulvareal i stald
- Tilgængeligt gulvareal i veranda
- Nytteareal i inventaret
- Tilgængeligt areal med trådnet på hylden foran reden i inventaret

Følgende områder indgår ikke i produktionsarealet:

- Redernes areal
- Servicerum og arealer i staldene hvor hønerne ikke har adgang.

Produktionsperiode og den daglige drift

De tekniske installationer udover vand-, foder-, varme- og ventilationssystem omfatter etagerne med gødningsbånd og diverse dele til styring af reder og æg-indsamling. Staldanlæggene er forsynet med siddepinde.

Ægproduktionen foregår som sagt efter princippet, alt ind-alt ud. Efter hvert hold tømmes og rengøres stalden. Rengøringen kan være grundig med vand, eller blot som tørring. Efter desinfektion af stald og servicerum følger en tomgangsperiode uden dyr i stalden. Tomgangsperioden er typisk 1-2 uger. Hvert hold har en rotation på 60 – 68 uger.

Rengøringen starter med, at al gødning og strøelse fjernes fra stalden, siloer tømmes og servicerum tømmes for emballage mm. Herefter rengøres stald og inventar. Specielt rengøres ventilationen grundigt både udvendigt og indvendigt. Der afsluttes ofte med at stald, forrum og arealer ved udgange desinficeres. Arealet lige uden for stalden rengøres også. Når al synlig gødning er fjernet, klares resten af sollys og udtørring. Arealerne omkring gødningslageret har særlig fokus.

Efter tomgangsperioden, hvor stalden har stået tom og rengjort, gøres der klar til nye hønniker. Klargøringen består blandt andet af: udtørring af stalde, inventaret samles og afprøves og der tilføres en ny strøelse i en passende mængde på gulvet. Foder og vand kontrolleres. Staldene opvarmes efter behov i nogle få dage før og efter indsætningen.

I den første del af produktionsperioden er der ekstra fokus lys, vand og foder. Foder tilpasses de unge hønens udvikling, og dagslængden tilpasses det lysprogram de kommer fra. I løbet af 2-3 uger sænkes temperaturen til 16- 20 °C og hønerne kommer i lægning. Der anvendes lysprogrammer og foderfaser for at opnå den ønskede udvikling på den ønskede tid. Vand- og fodersystemer tilpasses hele tiden til dyrenes udvikling og størrelse.

Den daglige pasning består i at tilse dyrene og sørge for at foder, vand og klima er optimalt i forhold til dyrenes udvikling. Der indsamles døde dyr og der foretages inspektion mindst to gange dagligt. Drikkesystemet efterses regelmæssigt, så der altid er adgang til frisk drikkevand. Æg-indsamlingen foregår automatisk som en af de første aktiviteter om morgenen.

Flytning/indkøb af hønniker til ægproducenten

Sønderkærvej 4, i Ikast-Brande Kommune

Hønnikerne er opdrættet i et andet staldsystem. De flyttes til æglæggestaldene her på ejendommen når de er 16-18 uger.

De skal flyttes umiddelbart inden kønsmodningen. Dyrene flyttes fra opdrætter til ægproducent i specielle kasser der passer til hønnikerne. Transporten foregår med lastbiler der er indrettet til formålet.

3.2 Bygningsmæssige ændringer og anlægsarbejde

Der foretages ingen bygningsmæssige ændringer i stald 1+2.

Stald 3+4 opføres også som rundbuehaller med veranda på yderside og mellem bygningerne. Udefra vil de to staldanlæg se identisk ud. Der anvendes samme type og størrelse af siloer til de nye stalde. Højde og dimensioner på både stald og fodersiloer vil ikke afvige meget. Bygningerne og siloernes højde i terræn vil også være den samme.

3.3 Produktionsmæssig sammenhæng med andre husdyrbrug

Produktionen er ikke teknisk og forureningsmæssigt forbundet med andre anlæg. Desuden anvendes ikke samme redskaber og de to staldanlæg er ikke teknisk forbundet. Reelt er der tale om to uafhængige produktioner.

3.4 Husdyrbruget og det ansøgtes beliggenhed

De nye stalde skal placeret syd for eksisterende bygningsmasse i en afstand af ca. 130 m. I tilknytning til stald 1+2 er der mulighed for at etablere hønsegårde. Hvis hønsegårdene etableres, bliver der ikke etableret hønsegårde i det ny udpegede § 3 område.

Staldene 1+2 er beliggende på matrikel	8d, – Uhre By, Brande.
	19b, – Uhre By, Brande.
	7h, – Uhre By, Brande.
Staldene 3+4 bliver placeret på matrikel	9æ, – Uhre By, Brande.

Nærmeste nabobeboelse uden landbrugspligt er Sønderkærvej 7, som er beliggende ca. 602 m fra de nye stalde.

Nærmeste samlet bebyggelse er mere end 1 km væk. Området ligger i Uhre By, Nærmeste byzone er Brande. Afstanden er mere end 5 km.

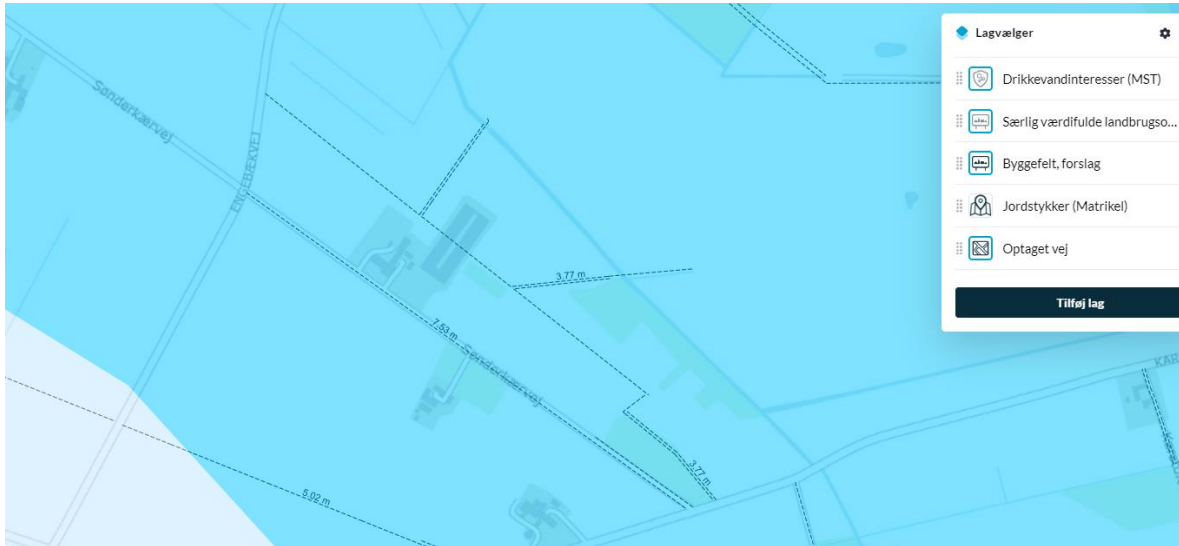
De præcise afstande kan ses i skema 242 374.

Landskabet

Sønderkærvej 4, i Ikast-Brande Kommune

Dette afsnit er beskrevet ud fra Ikast-Brande Kommunes Kommuneplan 2021-2033 og nyeste udgave af Arealinformation (Danmarks Miljøportal).

Placeringen af eksisterende stalde og hønsegårde ligger indenfor følgende udpegninger:



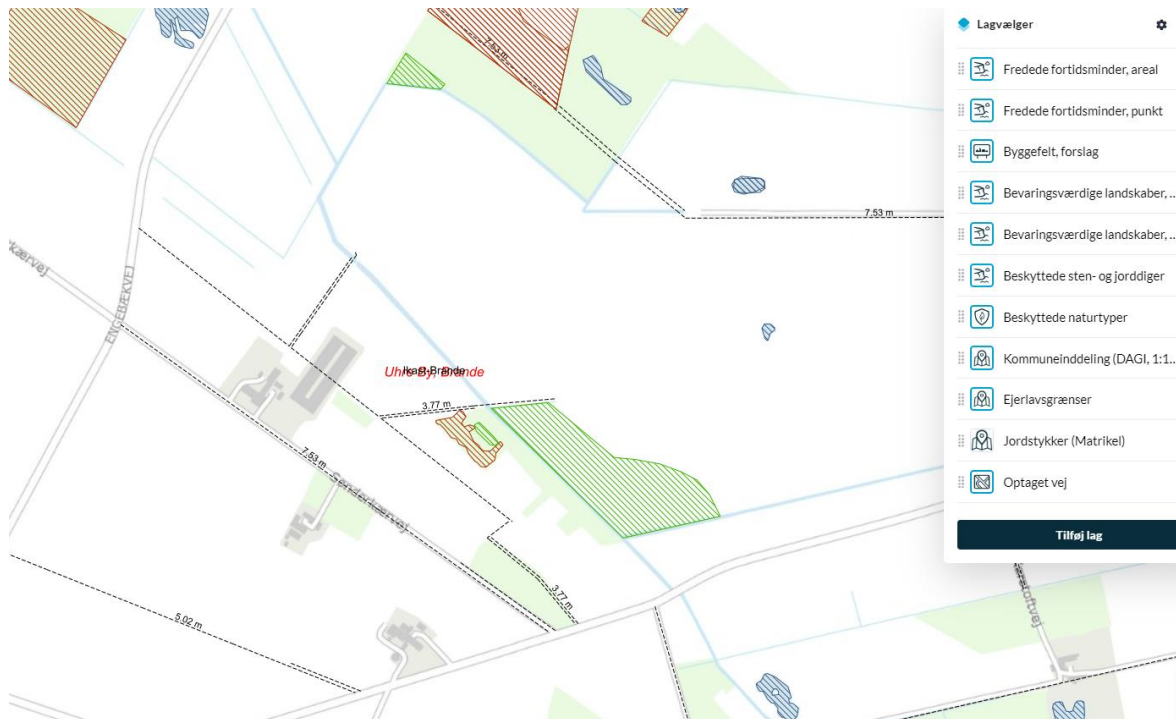
Figur 4. Udpegninger i kommuneplanen.

- Indenfor område med drikkevandsinteresse

Eksisterende og nye stalde ligger ikke indenfor følgende udpegninger:

- Særligt værdifulde landbrugsområder
- Større sammenhængende landskaber
- Geologiske bevaringsværdier
- Bevaringsværdige landskaber
- Værdifulde kulturmiljøer
- Kulturhistoriske bevaringsværdier
- Økologiske forbindelser
- Naturbeskyttelsesområder

Natur og beskyttelses linjer.



Figur 5. Beskyttelseslinjer.

Eksisterende stalde ligger udenfor:

- Søbeskyttelseslinjer
- Åbeskyttelseslinjer
- Kirkebyggelinjer
- Beskyttede sten- og jorddiger
- Strandbeskyttelse
- Klitfredning
- Fredskov
- Skovbyggelinjer

3.4.1 Generelle afstandskrav

Afstandskrav i husdyrbruglovens §§ 6 og 8 skal vurderes i forhold til husdyranlæg og gødningsopbevaringsanlæg, samt udvidelser og ændringer, der medfører forøget forurening.

Tabel 3. Afstandskrav

	Krav i meter	Afstand i meter
Ikke-almene vandforsyningsanlæg	25	Ca. 26 m fra stald 3+4 til boring nr. 104.1453

Sønderkærvej 4, i Ikast-Brande Kommune

	Krav i meter	Afstand i meter
Alment vandforsyningsanlæg	50	Ca. 2,6 km fra anlæg (Uhre Vandværk)
Vandløb/dræn/sø	15	Ca. 364 m til Sønderkær bæk fra Stald 3+4
Offentlig og privat fællesvej	15	Ca. 82 m fra Stald 3+4 til Sønderkærvej
Levnedsmiddelvirksomhed	25	Mere end 25 m
Beboelse på samme ejendom	15	Ca. 129 m fra stald 3+4 til det tidligere stuehus
Naboskel	30	Ca. 122m fra stald 3+4 til mat.nr. 9k Uhre By, Brande

Beskyttet vandløb (Sønderkær Bæk) er beliggende ca. 93 m nord for stald 1+2 i skel.

3.5 Ammoniakemission

Ejendommens emission er beregnet til 7.106,3 kg NH₃-N/år. Det er opnået ved anvendelse af den beskrevne miljøteknologi, stalddtype og opbevaring af husdyrgødning. Det er en meremission på 4.828,0 kg NH₃-N/år i forhold til nudrift og en meremission på 7.106,3 kg NH₃-N/år i forhold til 8-årsdriften.

3.5.1 Naturpunkter

Kat. 1 og habitat områder

Der er ikke målbar ammoniakdeposition på KAT 1 natur.

- Skjern Å og overdrev
- Karstoft Å med mose

Der ligger andre landbrug i nærheden af nogle af de undersøgte kategori 1 naturpunkter. Nærmeste punkt; Skjern Ådal, er påvirket af et andet landbrug. Der er ikke kumulation i forhold til mosen ved Karstoft Å. Totaldepositionen fra Sønderkærvej 4 er på 0,0 kg N/ha/år, og derfor under den maksimale deposition på 0,2 kg N/ha/år som er kravet med mere end 2 andre landbrug. Kravet til belastning af kat. 1 natur er dermed overholdt.

Kravet til ammoniakemission er overholdt.

Kat. 2 natur

Nærmeste kategori 2 naturområde er et overdrev beliggende mod vest ca. 3 km fra staldene.

Sønderkærvej 4, i Ikast-Brande Kommune

Totaldepositionen er beregnet til 0,0 kg N/ha/år. Kravet om maksimal totaldeposition på 1,0 N/ha/år er dermed overholdt.

Kat. 3 natur

De nærmeste kat. 3 heder og moser omkring ejendommen er undersøgt. I forhold til 8-års drift er højeste merbelastning beregnet til 5,8 kg N/ha/år. Hele produktionen medregnes til merbelastning da der ikke var dyr på ejendommen for 8 år siden. Det vil ændre sig efter 6 juni 2026 hvor stald 1+2 vil kunne medregnes som 8 års drift.

Ikast-Brande Kommune har over et par dage i 2024 besøgt de nærmeste naturområder og har delt områderne op i 5 underområder, da der er flere af områderne som har en merdeposition på mere end 1 kg N/ha/år, og lavet en vurdering af hvad hvert område kan tåle af merdeposition. Kommunens besigtigelse er vedlagt som bilag til ansøgningen.

Inden for område 1 er der følgende naturpunkter:

- Mose 5 mod nordvest

Ikast-Brande Kommune vurderer at mosen er et fattigkær og har et generelt tålegrænseinterval på 10-20 kg N/ha/år, samt at mosen har en høj næringsstoffølsomhed og vurderes derfor at det specifikke grænseinterval ligger i den lave ende af det generelle tålegrænseinterval. Kommunen vurderer at der ikke bør tillades en merdeposition på mere end 1 kg N/ha/år. Stald 3+4 er derfor i forbindelse med denne ansøgning og i dialog med kommunen flyttet ca. 20 m mod syd for at sikre at der kun er en merdeposition på maksimalt 1,0 kg N/ha/år.

Indenfor område 4 er der følgende naturpunkt:

- Mose mod øst

Område 4 er et lille rigkær, med en træbevokset mose som indeholder en temporær sø, beliggende øst for staldanlægget. Ikast-Brande Kommune vurderer at området har en stabil næringsstoffølsomhed, med en tendens til højere følsomhed, liggende i middelområdet. Jf. de opdaterede empirisk baserede tålegrænser fra 15. marts 2024 er det generelle tålegrænseinterval for et rigkær på 15-25 kg N/ha/år. Ikast-Brande Kommune vurderer at det specifikke tålegrænseinterval for området er i midten af det generelle tålegrænseinterval.

Området for en maksimal ammoniakdeposition (total deposition + baggrundsbelastning) på 18,6 kg N/ha/år. Det vurderes derfor at det ansøgte ikke vil medføre en tilstandsændring i område 4.

§ 3 natur

Indenfor område 2 er der en § 3 eng.

Sønderkærvej 4, i Ikast-Brande Kommune

Ikast-Brande Kommune vurderer at engen er en mindre fersk eng som vurderes at have en næringsstoffølsomhed i middelområdet og med en tendens til udvikling mod lavere næringsstoffølsomhed. Det generelle tålegrænseinterval for engen er på 15-25 kg N/ha/år og at engens specifikke tålegrænseinterval er i den midterste del af det generelle interval.

Baggrundsbelastningen fra 2020-2022 er på 12,8 kg N/ha/år.

Engen for en totaldeposition på 1,2 kg N/ha/år, så den samlede deposition til engen er på 14 kg.

Da engens samlede deposition er mindre end det generelle tålegrænseinterval vurderes det at engen ikke vil blive påvirket af den ansøgte udvidelse.

Indenfor område 3 er der følgende naturpunkter:

- Ny eng vest
- Ny eng nordvest
- Ny eng nord (1) og (2)
- Ny eng nordøst (1) og (2)
- Ny eng (øst)

Område 3 er et større fersk engområde med et generelt tålegrænseinterval på 15-25 kg N/ha/år.

Engområdet er delt op i 3 dele.

Den vestligste, vurderes af Ikast-Brande Kommune til at være omlagt senest i midten af 1990'erne.

Dette område er engens fineste område. Ikast-Brande Kommune vurderer at området kan tåle en fremtidig deposition på op til 16,7 kg N/ha/år.

Anden af del af området er omlagt senest i 2007 og 2008. Denne del har en lidt lavere naturværdi og en højere tolerance end arealerne mod øst og vest. Denne del af mosen for en merdeposition på maksimalt 9,5 kg N/ha/år i forhold til 8-årsdepositionen og på 4,4 kg N/ha/år i forhold til nudriften. Området for dermed en samlet deposition på 22,3 kg N/ha/år. Ikast-Brande Kommune vurderer at en merdeposition på 1,7 kg N/ha/år som er det der kommer, fra stald 3+4 ikke vil medføre en tilstandsændring af engområdet.

Den tredje og sidste del af engområdet er senest omlagt i 2015 og har udviklet engvegetation på trods af næringsstoffbelastningen stald 1+2. Stald 1+2 blev etableret i 2018. Dette område for en maksimal deposition (total deposition + baggrundsbelastning) på 37,3 kg N/ha/år. Stald 3+4 medføre at det naturpunkt som for den højeste ammoniakdeposition stiger med 1,5 kg N/ha/år. Ikast-Brande Kommune vurderer at merdeposition er inden for hvad arealet kan tolerere uden at naturtilstanden ændres.

Område 5 består af følgende naturpunkt:

- § 3 Eng øst

Området er en større fersk eng, som Ikast-Brande Kommune vurderer til at have en stabil næringsstoffølsomhed i middelområdet. Det generelle tålegrænseinterval for ferske enge er mellem 15-25 kg N/ha/år og det specifikke tålegrænseinterval for området vurderes til at være i den midterste del af intervallet.

Sønderkærvej 4, i Ikast-Brande Kommune

§ 3 engen for en maksimal ammoniakdeposition (total deposition + baggrundsbelastning) på 16,4 kg N/ha/år, hvilket Ikast-Brande Kommune vurderer at være inden for hvad arealet kan tolerere uden at der sker en ændring i naturtilstanden.

I nedenstående tabel, ses merdeposition i forhold til både nudrift og 8-årsdrift, samt totaldepositionen ved de nærmeste naturområder.

Navn:	Kategori:	Opretter:	Kumulation:	Ruhed natur:	Merdeposition (kg N/ha/år):		Totaldeposition (kg N/ha/år):	
					8-års drift	Nudrift:		
Ny eng nordvest	Kategori 3	Ansøger	0	Bn	13,9	5,7	13,9	▼
Ny eng nord (2)	Kategori 3	Ansøger	0	Bn	13,6	5,3	13,6	▼
Ny eng nordøst (1)	Kategori 3	Ansøger	0	Bn	19,7	7,4	19,7	▼
Ny eng Nord (1)	Kategori 3	Ansøger	0	Bn	21,8	7,9	21,8	▼
Ny eng (øst)	Kategori 3	Ansøger	0	Bn	16,8	6,7	16,8	▼
Ny eng nordøst (2)	Kategori 3	Ansøger	0	Bn	24,5	9,3	24,5	▼
Ny eng vest	Kategori 3	Ansøger	0	Bn	12,7	5,5	12,7	▼
Mose 3 vest	Kategori 3	Ansøger	0	S	0,3	0,3	0,3	▼
Mose mod øst	Kategori 3	Ansøger	0	S	5,8	3,2	5,8	▼
ammoniakfølsom skov mod nordvest	Kategori 3	Ansøger	0	S	0,9	0,6	0,9	▼
Mose Vest - ruhed skov	Kategori 3	Ansøger	0	S	0,6	0,4	0,6	▼

Sønderkærvej 4, i Ikast-Brande Kommune

Mose 5 mod nordvest	Kategori 3	Ansøger	0	S	1,0	0,7	1,0	▼
Mose mod nord - mindre fattigkærsområde	Kategori 3	Ansøger	0	Mk	0,8	0,5	0,8	▼
Mose mod nord	Kategori 3	Ansøger	0	Mk	1,0	0,5	1,0	▼
Hede mod sydøst	Kategori 3	Ansøger	0	S	0,5	0,4	0,5	▼
Hede mod syd	Kategori 3	Ansøger	0	S	0,3	0,2	0,3	▼
§3 eng mod nord	Kategori 3	Ansøger	0	Mk	1,2	0,7	1,2	▼
§7 overdrev mod sydvest	Kategori 2	Ansøger	0	Bn	0,0	0,0	0,0	▼
Mose mod sydøst - Karstoft Å	Kategori 1	Ansøger	0	S	0,0	0,0	0,0	▼
§3 Eng øst	Kategori 3	Ansøger	0	Mk	3,6	1,8	3,6	▼
Mose 2 vest	Kategori 3	Ansøger	0	Bn	0,1	0,1	0,1	▼
Mose 1 vest	Kategori 3	Ansøger	0	Mk	0,5	0,4	0,5	▼
Mose 4 Vest	Kategori 3	Ansøger	0	Mk	0,5	0,3	0,5	▼
Mose nord	Kategori 3	Ansøger	0	Mk	1,0	0,5	1,0	▼
Skjern Å og Overdrev	Kategori 1	Ansøger	0	S	0,0	0,0	0,0	▼

Figur 6. Oversigts over nærmeste kategori 1-3 natur, samt deres merdeposition og totaldeposition.

Natura 2000

Der er foretaget beregninger til ét Natura 2000-habitatområde omkring Sønderkærvej 4. Det er Mose ved Karstoft Å, som er beliggende ca. 6,5 km mod syd/øst. Derudover er der foretaget en beregning til et kategori 1 naturområde, hvor naturpunktet ligger lige indenfor Natura 2000 området Skjern Å, som er beliggende mere end 8 km mod nordvest.

3.6 Lugtemission

Påvirkning af lugt er beregnet i Husdyrgodkendelse.dk og ses i nedenstående figur 7.

Enkeltbolig

Der er få enkeltboliger omkring ejendommen. Nærmeste nabo uden landbrugspligt er Sønderkærvej 7. Geneafstanden er overholdt.










Samlet bebyggelse

Nærmeste samlede bebyggelse er udpeget som *Uhre Byvej 1*. Området tilhører Uhre By. Geneafstanden er overholdt.

Byzone

Nærmeste byzone er *Brandlund By, Brande*. Det er et område, som i kommunalplanen er udpeget til blandet bolig og erhverv område. Geneafstanden er overholdt.

Konsekvenszonen for lugt er beregnet til 677 meter. Konsekvenszonen er det område, som identificerer hvilke naboer, der vil kunne blive udsat for lugtpåvirkning af en vis styrke.

Bebyggelse	Kumulation	Model	Ukorrigeret geneafstand	Korrigeret geneafstand	Vægtet gennemsnits- afstand	Genekriterie overholdt
Arvad Møllevej 29A 	0	FMK	154,5	154,5	7535,1	Ja
Engerbækvej 44 	0	FMK	154,5	154,5	1125,8	Ja
Karstoftvej 3 	0	FMK	154,5	154,5	1155,1	Ja
Sønderkærvej 3 	0	FMK	154,5	154,5	195,1	Ja
Sønderkærvej 7 	0	FMK	154,5	154,5	665,4	Ja
Uhre Byvej 7 	0	FMK	154,5	154,5	1426,4	Ja
Uhre Byvej 1 	0	FMK	274,7	274,7	1425,5	Ja
Brandlund By, Brande 	0	FMK	488,6	488,6	5199,1	Ja
Brandlund By, Brande 	0	FMK	488,6	488,6	4872,7	Ja

Konsekvenszone: 677 m

Figur 7. Lugtberegning, uddrag fra husdyrgodkendelse.dk, skema nr. 242 374.

3.6.1 Kumulation til naboer

Der er undersøgt for kumulation i forhold til nærmeste nabo, samlet bebyggelse eller byzone.

For nærmeste nabo, er der ingen husdyrbrug indenfor 100 meter af beboelsen. Der er derfor ingen kumulation til nabo.

For samlet bebyggelse er der ikke fundet kumulation, da ingen ejendommen beliggende indenfor 100 m er registreret med husdyr.

Ved nærmeste byzone er der et husdyrbrug indenfor 500 m, men ingen husdyrbrug indenfor 300 m. Byzonen er blandet bolig og erhverv fra gældende kommunalplan 2021-2033. Geneafstanden er beregnet til de to nærmeste områder.

3.7 Øvrige emissioner og gener

3.7.1 Støj

Ejendommens væsentligste kilder til støj er ventilationsanlægget, foderleverancer og anden transport til og fra ejendommen.

Ventilationsanlægget bliver, jf. tidligere afsnit, vedligeholdt og rengjort samt optimeret med jævne mellemrum. Det er frekvensstyret og tilkoblet automatisk styreenhed, hvilket sikrer mod overventilering af staldene.

Færdigfoder indblæses i fodersiloer, men der sker ingen forøgelse i antal leverancer (1-2 gange i ugen).

Transporterne kan foregå fra tidlig morgen til sen aften, men sker primært mellem kl. 7.00 og 18.00, Ligeledes tilstræbes det, at der ikke foregår tung transport på søn- og helligdage.

Ansøger vurderer at ventilationen vedligeholdes og har et støjniveau og driftstid som ikke generer hos naboer. Det er især beplantning i hønsegård og afstand til naboer som sikre at det ikke støjer. I forbindelse med transport og aflæsning af foder, er den korte driftstid og det forhold, at transport af foder især sker i dagtimerne, medvirkende til at støj herfra ikke generer.

3.7.2 Støv

Støv undslipper fra produktionen via ventilationsluft. Produktionen foregår i et tørt klima, derfor vil der være støv i ventilationsluften fra staldene. Afstanden til naboer og støvmængden fra staldene er til sammen det, som karakteriserer graden af genen. Der er god afstand til naboerne. Nærmeste nabo (med landbrugspligt) er beliggende mere end 600 meter fra stalden. Når lugerne til hønsegårdene er åbne, bliver den støv der undslipper fra staldene fanget i beplantningen i hønsegårdene. Når der produceres skrabeæg, vil støvpåvirkningen fra ventilationsafkast være større.

I forbindelse med tømning og udkørsel af husdyrgødning kan der opstå støvgener. For at mindske støvgener mest muligt, bestræber ansøger sig på at afvikle disse aktiviteter indenfor normal arbejdstid og på hverdage. Transportmateriel er indrettet til kørsel med dybstrøelse og fast gødning og vedligeholdes løbende. Vognene er indrettet så der ikke tabes materiale på vejen.

Der kan være støvgener i forbindelse med aflæsning af foder. Det begrænser sig til få timer ugentligt. Fodersiloerne er forsynet med støvfang i form af cykloner der separerer luft og foder ved aflæsning. Foderstøv skal undgås for ikke at danne grundlag for algevækst og tiltrække fugle og gnavere. Derfor sikres effektiv virkning af cyklonerne for at begrænse problemet.

Ansøger vurderer at der ikke forekommer støv mere end 20 m fra staldene. Beplantningen omkring ejendommen opfanger den mængde støv som undslipper gennem lugerne og via ventilationsafkast. Der tages hensyn i forbindelse med udmugning. Især når den tørre dybstrøelse køres bort. Den ugentlige transport af fastgødning giver ingen støvproblemer.

Defekte foderrør og cykloner reparerer, så der ikke kommer støv og foderspild i forbindelse med aflæsning af foder. Samlet vurderer ansøger at der er taget tilstrækkelige forholdsregler til at sikre omgivelserne mod støv.

3.7.3 Lys

Der er installeret lysstyring, således, at lyset ikke er tændt unødigt. Der er desuden installeret lysdæmpning, således, at effektforbruget reduceres yderligere.

Staldene har lamper ved forrummets indgangsparti som er tilsluttet bevægelses sensor. De store lysarmaturer ved porte som kun anvendes ved ind- og udsætning af dyr, tændes manuelt. Staldene er uden vinduer eller lysplader i taget, ventilationsåbninger er ligeledes lystætte. Dagslængde og lysintensitet med kunstigt lys hos hønerne er reguleret efter æg ydelse og hønernes udvikling. Det styres i computeren.

Samlet vurderer ansøger at der er taget tilstrækkelige forholdsregler til at sikre omgivelserne mod utilsigtet lyspåvirkning.

3.7.4 Skadedyr

Skadedyr og fluer bekæmpes efter gældende regler. Bekæmpelse følger retningslinjerne fra Aarhus Universitet.

Der er aftale med skadedyrsfirmaet Anticimex A/S, vedr. tilsyn og bekæmpelse på ejendommen.

Bekæmpelse foregår ved at forhindre skadedyr som gnavere, fugle og insekter adgang til stalde og foderopbevaring. Der er kontrol af døre og porte for at sikre, at de yder tilstrækkelig beskyttelse mod skadedyr. Siloer holdes tætte og foderspild opsamles. Der bekæmpes straks, hvis der observeres skadedyr. Det er gældende for hele ejendommen og arealerne omkring.

Fluer har ikke oplagte steder til at opformere sig i produktionen. Strøelsen er tør og fjernes fra ejendommen. Derudover æder hønerne de fluelarver der måtte udklækkes.

Ansøger vurderer at renholdelse på ejendommen sammen med tilsyn og bekæmpelse ved professionelt firma er tilstrækkelig til at sikre ejendommen og omgivelserne mod skadedyr.

3.7.5 Transporter

Transport til ejendommen foregår ad Sønderkærvej. Daglig transporter med æg, foder og medarbejdere har egen indkørsel. Det er den oprindelige indkørsel til ejendommen. Husdyrgødning transporteres også via Sønderkærvej, men med en indkørsel som ligger lidt mod syd/øst ud for eksisterende bygninger stald1+2. Der vil også blive etableret transportveje mod syd til stald 3+4. Indkørslerne vil blive etableret overfor så der kommer til at være to vejkryds som afvikler transport til ejendommens to produktionssteder.

Der afhentes æg 2 gange ugentlig til ægpakkeri. Det er normalt i hverdage og i dagtimerne. Foder leveres optil 2 gange ugentligt og der er tale om leverancer, hvor aflæsning forventes at kunne afsluttes i løbet af en time.

Sønderkærvej 4, i Ikast-Brande Kommune

Det tilstræbes at al aktivitet i forbindelse med normal drift kan ske i tidsrummet 7.00-18.00 og ikke på søn- og helligdage.

DAKA afhenter døde dyr, når containeren hertil er tilmeldt til tømning.

Udsætning af gamle høner, samt indsætning af nye hønniker skal tilpasses til plan for aftagere og opdrætter. Det kan derfor ikke garanteres at aktiviteten kan holdes indenfor normal arbejdstid. Det er aktiviteter som sker årligt og derfor forventes det ikke at udgøre nogen unødige gene.

Udenfor normal arbejdstid kan transport i forbindelse med ikke planlagt reparation og uforudsete hændelser forekomme.

Tabel 4. Transporter

Type	Nudrift	Ansøgt	Forskel
Levering af foder	70	104	34
Levende dyr	8	16	8
Afhentning af æg / levering af emballage	104	104	0
Husdyrgødning	53	156	103
DAKA	39	39	0
Dagrenovation	12	12	0
I alt	286	431	145

Ansøger vurderer at der ikke forekommer et unormalt stort antal transporter. Den offentlige vej som fører hen til ejendommen, anvendes til transportvej. Det er en mindre vej og den har tidligere været i stand til klare trafikken, det vurderes også at være tilfældet fremover.

3.8 Reststoffer, affald og naturressourcer

3.8.1 Døde dyr

Døde dyr afhentes af DAKA på ejendommen, i henhold til gældende regler¹.

Der anvendes lukkede containere til daglig indsamling af døde dyr. De er placeret ved sydlige ende af stald 1+2, der ønskes størst mulig afstand til DAKA-transport, samtidig med at daglig bortskaffelse fra staldene skal være praktisk. Døde dyr afhentes efter behov – ca. én gang i ugen i sommerperioden og ca. én gang hver anden uge i vinterperioden. Der afhentes kun døde dyr efter forudgående aftale.

Det forventes, at der er ca. 2.000 døde høner årligt.

Ansøger vurderer at det er normalt for produktionen, og at indsamling i container er tilstrækkelig til at undgå gener.

¹ BEK nr. 558 af 01/06/2011 om opbevaring m.m. af døde produktionsdyr

3.8.2 Affald

Ejendommen skal overholde Ikast-Brande Kommunes affaldsregulativ og bortskaffelse skal ske i overensstemmelse med dette. Endvidere er ejendommen omfattet af reglerne i affaldsbekendtgørelsen.

Medicin til vacciner vil blive opbevaret i køleskab, der opbevares ikke vacciner udover det som anvendes til aktive hold. Der anvendes stort set ikke medicin i produktionen. Evt. lægemiddelsrester og brugte kanyler afleveres enten til apoteket eller tages med retur af dyrlægen.

Der sorteres i brandbart, plast og farligt affald. Der er forskellige beholdere til de enkelte fraktioner.

Farligt affald skal i henhold til Ikast-Brande Kommunes regulativ for erhvervsaffald, bortskaffes til godkendte modtageanlæg, og transporten af farligt affald skal ske af godkendte transportører. Godkendte transportører og modtageanlæg kan findes på Ikast-Brande Kommunes hjemmeside.

Genbrugeligt affald

EAK-kode Mængder pr år

Pap 15 01 01	10-50 kg
Papir 15 01 01	0-400 kg

Genbrugeligt affald

EAK-kode Mængder pr år

Jern og metal 02 01 10	0-5.000 kg
Tomme sække af plast	0-100 kg
fra foder o.l. 15 01 02	0-100 kg
Plast 15 01 02	0-500 kg
Paller 15 01 03	0-25 stk.
Malet og/eller lakeret træ 17 02 01	0-20 kg

Alt genanvendeligt affald kommer i containere som afhentes af Marius Pedersen.

Klinisk risikoaffald og medicinrester

EAK-kode Mængder pr år

Kanyler i særlig beholder 18 02 02	ca. 0,5 kg
Medicinrester 18 02 08	0 -1 kg

Farligt affald

Farligt affald – kan afleveres gratis på containerpladser i mindre mængder.

Sønderkærvej 4, i Ikast-Brande Kommune

EAK-kode Mængder pr år

Lysstofrør & elsparepærer 20 01 21	ca. 50 stk.
Spraydåser 16 05 04	0-5 stk.
Spildolie 13 02 08	0-50 l
Oliefiltre 16 01 07	0-5 kg
Batterier – alle typer 20 01 33	0-50 kg

Der foretages følgende aktiviteter i forhold til affald:

1) Affaldsforebyggelse

Foder leveres i løsvægt, direkte fra lastbil til fodersilo, uden brug af emballage.
Dyrene til indsætning transporteres på lastbil, i plastkasser der genanvendes.
Plastkasser til flytning af hønnikerne genanvendes.

2) Forberedelse med henblik på genbrug

Ved indsætning af dyrene er medarbejderne opmærksomme på ikke at beskadige transportkasserne således, at de kan genanvendes.
Kasserne til hønnikerne bliver ligeledes behandlet med omhu, således de kan genanvendes.

3) Genanvendelse

Se ovenstående.

4) Anden nyttiggørelse

Alt gødningen anvendes til produktion af bioenergi.

5) Bortskaffelse Medicin: Der udskrives kun den medicin der skal anvendes til hver behandling. Skulle der opstå en situation med en medicinrest, bliver den afleveret på et apotek eller til dyrlægen.

Evt. restaffald bliver håndteret ifølge gældende vejledning, f.eks. udskiftning af lysstofrør.

Ansøger vurderer, at den beskrevne strategi i forhold til affald og sortering er tilstrækkelig, til at sikre en korrekt og miljømæssig korrekt håndtering af ejendommens affald.

3.8.3 Olie og kemikalier

Der opbevares ikke dieselolie på ejendommen.

Til hver servicerum er der en olietank og et oliefyr som varmer pakkerum op.

Der opbevares kemikalier i form af rengøringsmidler. Der opbevares medicin i form af vacciner, kun til aktuel brug.

Ansøger vurderer at det beskedne lager af vacciner er tilstrækkelig sikret ved opbevaring i køleskab i forrum til æglæggestalde.

3.8.4 Energiforbrug

Energiforbruget forventes at stige med ca. 100.000 kWh/år, i forbindelse med at produktionen omlægges til ren skrabeægproduktion. Hvis der produceres frilandsæg i stald 1+2 vil behovet for

Sønderkærvej 4, i Ikast-Brande Kommune

ventilation være mindre og energiforbruget i form af strøm også mindre. Nuværende forbrug er opgjort til ca. 100.000 kWh/år. Dette vil så stige til ca. 200.000 kWh/år, ved produktion af skrabeæg i alle stalde. Dette vil være et worst case scenarie, når man ser på de to produktionsformer der ansøges om, hhv. skrab og friland i stald 1+2. Stigningen sker, da ventilationsbehovet er størst ved skrabeægproduktion, idet hønerne ikke skal ud. Belægningsgraden øges også med 50 % i forhold til den økologiske produktion.

Der bruges strøm til ventilation, lys og foderanlæg. Ventilationen er den primære kilde til strømforbrug. Det årlige strømforbrug er lavt for disse stalde da ventilationen er meget effektiv.

Ansøger vurderer at anlæggets strømforbrug svarer til andre nyere stalde med nyeste teknik. Energiforbruget er ikke ens for de to produktionsformer, men bedst mulig for begge. Der er etableret den bedste teknologi som sikrer et lavt energiforbrug.

3.8.5 Vandforbrug

Ejendommen er tilsluttet alment vandforsyningsanlæg (byvand). Størstedelen af vandforbruget går til drikkevand til hønerne, samt rengøring af pakkerum.

Det årlige vandforbrug forventes i ansøgt drift at ligge på 4.500 m³.

Vandbesparende foranstaltninger

- Vandrør, drikkekar/drikke nipler mv. kontrolleres daglig for utætheder og korrekt funktion
- Utætheder og fejlfunktioner reparerer hurtig
- Normalt er tørrengøring tilstrækkelig mellem to hold
- Der bruges iblødsætning i forbindelse med vask

Hvis der har været veterinære problemer, vil staldene blive vasket med vand, ved holdskifte. Der vil altid blive desinficeret mellem holdene, ligesom gødningsbåndene vil blive vasket.

Vandforbruget af drikkevand bliver kontrolleret og registreret ved dagligt tilsyn.

Ansøger vurderer at vedligehold og management er tilstrækkelig til at sikre et vandforbrug som er mindst mulig.

3.9 BAT-Ammoniakemission

Der er, af Miljøstyrelsen, fastlagt et BAT-krav til produktion af konsumæg fra skrabe- og frilandshøner. Denne produktion sker i stalde forsynet med fast gulv, gødningsbånd med hyppig udmugning og med adgang til udearealer (dog kun for friland). Staldsystemet er "høner, konsumæg, skrab og friland, fler-etagesystem med bånd". Derfor kan der produceres både skrabeæg og frilandsæg, dog ikke samtidig. Det er derfor også de to ansøgte produktionsformer.

Der anvendes fasefodring for at optimere hønnikernes forsyning med protein og fosfor.

Miljøteknologien *Gødningsbånd til æglæggende høns som ikke holdes i bur*, er valgt. Det sikrer en reduktion af ammoniakemissionen på 36 % for denne produktion. Den faste gødning fjernes 3 gange ugentlig, ved drift af gødningsbåndene jævnt fordelt hen over ugen.

Faktisk emission

Den faktiske emission fra anlægget er 7.106 kg N-NH₃, beregnet i Husdyrgodkendelse.dk ud fra stalde og de valgte staldsystemer og valg af management. BAT-krav til produktionen er beregnet til 9.375 kg N-NH₃ årligt. Dermed er BAT-kravet for ejendommens produktion overholdt med 2.269 kg N/år.

Valg af miljøteknologi

Det er valgt at fortsætte driften med etagesystem og udmugning 3 gange om ugen ved hjælp af gødningsbånd til lukket container eller direkte på en lastbil. Der er udarbejdet teknologiblad for gødningsbånd til æglæggende høns og der kan opnås en ammoniakreduktion på 36 % ved 3 ugentlige udmugninger sammenlignet med 1 ugentlig udmugning. Teknologien er optaget på Miljøstyrelsens teknologiliste.

Miljøteknologien er valgt ikke for at overholde BAT-kravet, da BAT-kravet er overholdt uden brug af teknologien. Udmugning 3 gange om ugen, er valgt for at kunne overholde depositionsgrænserne til de nærmeste kategori 1-3 naturområder.

Fravalg af teknologier

Luftrensning er fravalgt, fordi staldene forsynes med anden teknologi. Der er ikke udviklet teknologi til luftrensning i forbindelse med produktion af konsumæg endnu.

Management

Beredskabsplan

Der er udarbejdet en beredskabsplan, hvori telefonnumrene til kontaktpersoner og offentlige kontaktinstanser i forbindelse med eventuelle uheld er nedskrevet. Beredskabsplanen indeholder forholdsregler i forbindelse med uheld med kemikalier, driftsmateriel, brand m.v., og er tilgængelig for alle på arbejdspladsen.

Uddannelse af personale

- At medarbejderne deltager i fagligt relevante aktiviteter
- Ansøger holder sig fagligt ajour ved læsning af relevant faglitteratur og sparring med rådgivere og andre landmænd mm.

Ressourceforbrug

- At der føres regnskab med vand- og energiforbrug, og at der føres journal over forbruget.

Ansøger er tilsluttet vandværk, derfor registreres vandforbruget hver dag. Ansøger har i det daglige fokus på at minimere vandforbruget i forbindelse med vask og rengøring.

Egenkontrol / dagligt tilsyn

- Der føres daglige tilsyn med mekanisk udstyr, såsom ventilationsanlæg, foderanlæg og vandingsystem som kontrolleres for evt. funktionssvigt
- Der er serviceaftaler med leverandørerne på alle ventilationsanlæg, mm.
- Dagligt føres logbog over produktionsparametrene, foderforbrug, vandforbrug, temperatur, fugtighed og dødelighed

I logbog noteres uregelmæssigheder i forhold til driften; fx strømsvigt, foder og vandsvigt mm.

Der sker løbende vedligeholdelse af produktionsudstyr efter behov.

Uheld og driftsforstyrrelser

Der er overvågning af ventilationen og foderanlæg.

Redegørelse for mulige uheld:

Umiddelbare risici for uheld i forbindelse med driften, der kan medføre en øget forurening, vil være: ventilationssvigt, forkerte foderblandinger, uheld ved transport af husdyrgødning.

Minimering af risiko for uheld:

Der er etableret en alarm på ventilationsanlægget således, at der i forbindelse med driftsstop, bliver iværksat nødventilation i anlæggene. Indlægsedler bliver kontrolleret ved leveringen af foder, og ved driftsstop på foderanlægget bliver alarmer aktiveret. Det tilstræbes at opbevaring, læsning og transport af husdyrgødningen kan ske uden spild undervejs. Et eventuelt spild vil efterfølgende blive opsamlet.

Minimering af gene og forurening ved uheld:

Forkert foder bliver udskiftet så snart, der er kendskab til fejlløseleverance. Ventilations- og foderanlægget vil blive tilset umiddelbart efter, at alarm for driftsstop er modtaget. Evt. spild af husdyrgødning bliver opsamlet og der gøres tiltag så videre spredning stoppes.

Ved større uheld kontaktes myndighederne.

Ansøger vurderer at husdyrbruget er indrettet og management kan udføres sådan at der ikke er unødigt risiko for, at husdyrbruget er årsag til forurening og ulemper for natur og beboere i området.

3.10 Grænseoverskridende virkninger

Husdyrbruget ligger langt fra den danske grænse og en vurdering af indvirkning på miljøet i en anden stat finder ansøger ikke relevant.

Sønderkærvej 4, i Ikast-Brande Kommune

4. Projektets direkte og indirekte virkninger for miljø, natur og mennesker og hvad der er gjort for at mindske virkningerne

4.1 Beliggenhed og bygningsændringer i forhold til landskab og Bilag IV arter

Landskab og kulturarv

De to stalde er opført som rundbuehaller og ligger i et område, der i Kommunalplanen 2021-2033 er udpeget som:

- Indenfor område med drikkevandsinteresse

Stald 1+2 blev bygget til at opfylde kravene til økologisk ægproduktion. Der søges om omlægning til konventionel drift. Driften vil omfatte produktion af både skrabeæg og frilandsæg i anlægget, dog ikke samtidig. Ny stald 3+4 er indrettet til produktion af skrabeæg i etagesystem med gødningsbånd og ekstra verandaareal for at tilgodese dyrevelfærd.

Stald 1+2 er delvist omgivet af beplantning. Det skærmer en smule af mod indsyn til ejendommens stalde og siloer. Stald 3+4 bliver delvis skjult af eksisterende læbælter. Forbipasserende vil i et vist omfang kunne se staldene på begge sider af Sønderkærvej 4. Staldene er opført i mørke afdæmpede farve. Siloerne er mat grå stål og ikke dominerende i forhold til bygningerne. Det nye staldanlæg og siloer bliver i samme farver og stil. Placeringen tog udgangspunkt i den økologiske produktion. Det var nødvendigt med frit areal omkring staldene til hønsegårdene. De vil blive brugt i de tilfælde at der produceres frilandsæg i stald 1+2. Stald 3+4 etableres tættere på Sønderkærvej for at drive en mere rationel drift. De to anlæg er ikke placeret i direkte tilknytning til hinanden, men det er alligevel valgt at produktionen skal godkendes samlet af hensyn til både ammoniakdepositionen til nærmeste naturområder og lugtemissionen ved nærmeste naboer.

Produktion af frilandsæg kræver beplantede hønsegårde. Produktion af skrabeæg foregår udelukkende i staldanlægget. Der er yderhegn i hønsegårdene, som afgrænser området til hønerne. Langs yderhegn er der et enkelt-rækket læhegn, mod øst og vest. Mod nord og syd er der delvis afskærmet med læbælte.

Udvidelsen af husdyrproduktionen ændrer ikke ejendommens bygningsmæssige udtryk. Der kommer flere høns i staldene. Belægningen for skrabe- og frilandshøns er 9 høner pr. m² nytteareal i stalden indrettet til æglæggende høner.

Det vurderes, at ændringen fra økologisk konsumægproduktion til skrabe- og frilandskonsumægproduktion ikke vil medføre nogen forringelse af kulturarv eller landskabelige værdier i området. Det nye staldanlæg vil også kunne etableres som beskrevet uden at give anledning til væsentlige forringelser af kulturarv og landskabelige værdier.

Bilag IV arter

Jævnfør Ikast-Brande Kommunes hjemmeside og oplysninger fra Borger GIS er følgende bilag IV arter observeret i området: Vandflagermus, Sydflagermus, Odder, Markfirben, Storsalamander, Spidssnudet Frø, og Ulv. Ca. 1 km sydvest for stald 1+2 er der observeret Spidssnudet frø. Odderen overvåges ved udløbet fra Skjern Å til Mes Sø.

Sønderkærvej 4, i Ikast-Brande Kommune

På www.naturdata.miljoportal.dk og www.arter.dk er der ingen registreringer ved ejendommen.

Ændringen i driftsformen resulterer i en øget ammoniakemission fra staldanlægget på 4.828 kg N/år i forhold til nudriften og 7.106,3 kg N/år i forhold til 8 års drift. For 8 år siden var der ingen husdyr på ejendommen.

Der ændres ikke på stald 1+2. Hvis der etableres udearealer, vil de ikke blive belastet når der produceres skrabeæg. Rundt om stald 3+4 etableres der ikke udearealer.

Det vurderes derfor at det ansøgte ikke forringer levevilkårene for bilag IV arter i området.

Vurderingen af området ved etableringen af skrabeæg eller frilandsproduktion i staldene er, at det ikke vil medføre en forringelse af den omkringliggende natur, og dermed ikke forringe levevilkårene for bilag IV arterne eller andre arter af planter og dyr. Det vurderes ligeledes, at meremissionen på de nærmeste undersøgte naturområder, ikke medfører forringelser af naturtypen, og dermed heller ikke på bilag IV arterne og deres levesteder.

4.2 Begrænsning af ammoniakemission

Som beskrevet i afsnit 3.9 er BAT-kravet overholdt for den ansøgte produktion. Den tilgængelige miljøteknologi *Gødningsbånd til æglæggende høns som ikke holdes i bur*, bliver anvendt. Produktion anvender det staldsystem med lavest emission og den indretning som tilgodeser hønernes velfærd mest.

Vurdering

Det vurderes, at der er anvendes BAT-teknologier i det omfang, det er muligt.

4.3 Afsætning af ammoniak til nærliggende natur

Som beskrevet i afsnit 3.5 og 3.5.1. er der ingen totaldeposition på kategori 1 - og 2 natur.

Kategori 1-natur

Nærmeste kat 1. natur er beliggende 6 km sydøst for ejendommen her er tale om et moseområde ved Karstoff Å.

På grund af den store afstand vil totaldepositionen fra anlægget til naturområdet ligge på 0,0 kg N/ha. Krav i forhold til maksimal deposition på området er dermed overholdt.

Kategori 2-natur

Nærmeste kategori 2 naturtype er et overdrev beliggende 3,1 km vest for ejendommen. Krav til totaldepositionen til kategori 2-natur er maks. 1 kg N/ha. Totaldepositionen fra anlægget til naturområdet ligger på 0,0 kg N/ha.

Kategori 3-natur

Afskæringskriteriet til kat. 3-natur er maksimalt 1,0 kg N i merdeposition. Kommunen kan, efter nærmere vurdering, tillade en merdeposition, der er større end 1,0 kg N/ha. Der kan ikke stilles krav ved mindre merdeposition end 1,0 kg N/ha.

De nærmeste områder med enten kat. 3-natur eller § 3 natur er et § 3 beskyttet engområde umiddelbart nord for stald 1+2. Eng området for en merdeposition på mellem 5,3 kg N/ha/år og 9,3 kg N/ha/år i forhold til for 8 år siden.

Ikast-Brande Kommune har over et par dage i 2024 besigtiget de nærmeste naturområder og har delt områderne op i 5 underområder, da der er flere af områderne som har en merdeposition på mere end 1 kg N/ha/år, og lavet en vurdering af hvad hvert område kan tåle af merdeposition. Kommunens besigtigelse er vedlagt som bilag til ansøgningen.

Områderne og hvad de for af ammoniakdeposition er beskrevet i ansøgningens afsnit 3.5.1.

Vurdering

For KAT. 1 natur må den maksimalt totaldeposition være på 0,7 kg N/ha/år. Hvis der er kumulation fra andre husdyrbrug, må totaldepositionen maksimalt være på 0,4 og 0,2 kg N/ha/år ved kumulation med hhv. 1 og mere end 1 andet husdyrbrug. Det nærmest placerede KAT 1 naturområde som husdyrbruget på Sønderkærvej 4 kunne have en påvirkning af, er ikke påvirket af andre husdyrbrug. Der er derfor ikke regnet med kumulation. Med en beregnet maksimal totaldeposition på 0,0 kg N/ha/år er afskæringskriteriet for kat. 1 natur overholdt.

For KAT. 2 natur er der en beregnet totaldeposition på 0,0 kg N/ha/år. Da afskæringskriteriet er en totaldeposition er maksimalt 1,0 kg N/ha/år, overholder det ansøgte projekt dette. Det vurderes, at der ikke kan tillægges en negativ effekt af det ansøgte.

Samlet vurderes det at det ansøgte ikke vil påvirke naturområderne og at det ansøgte, ikke vil medføre at der sker en tilstandsændring i områderne.

4.4 Lugtgener for omboende

Lugtgeneafstand til nærmeste nabo uden landbrugspligt, samlet bebyggelse og byzone er alle overholdt. Der er ikke regnet med påvirkning fra andre husdyrbrug ved kumulation til nærmeste nabo, samlet bebyggelse eller byzone. En nærmere beskrivelse kan se i afsnit 3.6.1.

Vurdering

Da geneafstanden til nærmeste nabo uden landbrugspligt, samlet bebyggelse og byzone er overholdt jf. ovenstående, og med en god margin, vurderes det, at skrabe- eller frilandsægproduktion ikke giver forøgede gener for omboende.

4.5 Støjgener

Som beskrevet i afsnit 3.7.1 er de væsentligste støjgener forbundet med ventilationsanlæg og fodertransport og aflæsning.

Transporter og andre støjende aktiviteter afvikles så vidt muligt i dagtimerne og ikke i weekender eller på helligdage. Ventilationsanlægget kører dog ofte om natten i sommerhalvåret, for at køle staldene ned, når lugerne er lukket. Derfor er ansøger særligt opmærksom på at vedligeholde ventilationsanlæggene, så de kører optimalt og med mindst mulig støj. Ud fra ovenstående vurderes det samlet set ikke, at husdyrbruget vil medføre væsentlige støjgener i nærmiljøet.

4.6 Støvgener

Som beskrevet i afsnit 3.7.2 er de væsentligste støvgener forbundet med ventilationsanlæg, foderaflæsning og transport.

Der kan opstå støvgener ved levering af foder. Ved transport på ejendommen i sommerhalvåret kan der ligeledes opstå støvgener, da tilkørselsforholdene til ejendommen udelukkende er grusveje.

Tiltag

På fodersiloerne er der monteret en støvcyklon, således støvgenerne minimeres ved indblæsning af foder.

I tilfælde af væsentlige støvgener fra transport på ejendommens interne veje, vil hastigheden blive nedsat, for at reducere støvpåvirkningen.

Vurdering

Tiltagene vurderes som tilstrækkelige for at undgå unødige støvgener.

4.7 Lyspåvirkninger

Der er ingen lysplader i tagene på staldene. Der kan komme lys ud af lugerne til udearealet, men lugerne vil være lukket om aftenen/natten uanset om der produceres skrabe- eller frilandsæg. Der er således ingen fjernpåvirkning med lys inde fra staldene.

Hvis der etableres hønsegårde, vil beplantningen i ligeledes med til at begrænse lyspåvirkningen til omgivelserne. Der er lys ved porte og døre for at sikre medarbejdernes arbejdsmiljø. For yderligere beskrivelser af lyspåvirkninger, se afsnit 3.7.3.

Vurdering

Ansøger vurderer derfor ikke, at lys giver anledning til gener for naboer og omgivelser.

4.8 Skadedyr

Forholdene omkring skadedyrsbekæmpelse er beskrevet i afsnit 3.7.4. Al husdyrproduktion kan tiltrække skadedyr.

Rotter

For at minimere og hindre opformering af rotter, er alt foder opbevaret i lukkede siloer. Hele anlægget er baseret på fast husdyrgødning, der fjernes fra stalden via gødningsbånd. Der er ikke opholdssteder i dette system, hvor gnavere uset kan etablere sig.

Der er indgået en aftale med et professionelt firma om overvågning og bekæmpelse af skadedyr. Bekæmpelse iværksættes hvis der skulle opstå problemer med gnavere eller andre skadedyr.

Fluer

Udtørring i staldene og udmugning 3 gange om ugen minimerer mulighederne for udvikling af fluelarver. Høns spiser fluelarver og finder alle larver i dybstrøelsen. Der er således ikke fluer i stalden. Da der kun er dybstrøelse i tør tilstand, som ligger i staldene i længere perioder, hvor hønerne har adgang, vil der ikke være en væsentlig opformering af fluer.

Vurdering

Det vurderes, at de tiltag, som er foretaget, og bekæmpelsen på ejendommen er tilstrækkelige til ikke at give unødige gener for naboer.

4.9 Transporter

Beskrivelse af transporterne til og fra husdyrbruget er beskrevet i afsnit 3.7.5.

Som følge af det ansøgte, vil antallet af transporter stige med ca. 131 transporter om året. Stigningen skyldes primært et øget antal transporter af levende dyr til ejendommen og større gødningsmængde, der skal fraføres.

Udkørselsforholdene til offentlig vej fra Sønderkærvej bruges allerede i forbindelse med den nuværende produktion. Derfor forventes der ikke at være problemer med den ændring, der søges om.

Vurdering

Transporterne til ejendommen vurderes ikke at give anledning til forøgede unødige gener udover det som må forventes af et husdyrbrug af denne størrelse og karakter.

4.10 Energi

Energiforbruget og beskrivelse af energitiltag på ejendommen er beskrevet i afsnit 3.8.4.

Konkret for Sønderkærvej er der fokus på at holde energiforbruget på et minimum. Dette opnås bl.a. ved at sørge for, at ventilationen altid fungerer optimalt. Det gavner både energiforbruget og staldklima til gavn for hønerne. Derfor er der særligt fokus på vedligehold af anlægget. Ventilationsanlægget gennemgås derfor jævnligt for eventuelle defekter der skal udskiftes eller repareres.

Der er valgt lavenergibelysning med mulighed for lysdæmpning.

Der anvendes ikke energi til opvarmning af staldene, udover ekstern varmekilde til evt. at opvarme stalden før indsætning af unge hønniker.

Vurdering

Det vurderes, at den driftsform som anvendes, er tilstrækkelig til at sikre mod et for stort energiforbrug på ejendommen.

4.11 Vandforbrug og påvirkning af vandressourcen

Vandforbruget er beskrevet i afsnit 3.8.5.

Der rengøres ikke konsekvent med vand, da staldanlæg kan tørrengøres med trykluft. Gødningsbånd og tværkanal vil evt. blive vasket med koldt vand. Det øvrige inventar bliver tørrengjort. Rengøringen afsluttes med en desinfektion med et godkendt middel. Hvis der vaskes, anvendes iblødsætning og højtryksrensere. Der er drikkenipler placeret højt for at lette hønernes vandoptagelse. Der er monteret spild render under drikkeniplerne. Der er daglig kontrol af vandforbrug for at opdage eventuelle lækager.

Vandforbruget registreres kvartalsvist.

Vurdering

Tiltagene er effektive og vurderes tilstrækkelige til at holde vandforbruget på et minimum.

4.12 Påvirkning af jordarealer og jordbund

Hele den overdækkede del af staldene er forsynet med fast bund. Fast gødningen og noget af dybstrøelsen fra staldene, fjernes med gødningsbånd og føres direkte i en lukket container. Gødningsbåndene fjerner al fast gødning hver gang de kører. Det er kun i forbindelse med skift af hold at al dybstrøelsen fjernes. Al husdyrgødning afsættes til biogasanlæg. Stalde og gødningslager er indrettet så spild og udsivning undgås og kan opsamles. Lovgivningen angiver det maksimale antal høns i hønsegården. Belastningen i hønsegårdene er derfor afstemt efter den gødningsmængde der afsættes og som beplantning og græs kan optage.

Der søges om mulighed for både skrabeægproduktion og frilandsægproduktion. Derfor er hønsegården ikke belastet når der kun produceres skrabeæg og hønerne ikke har adgang til udearealet.

Vurdering

Da al gødning fra staldanlægget afsættes til biogas, vurderes det, at der er minimal risiko for forurening af næringsstoffer til de omgivende jordarealer. Den gødningsmængde som frilands hønerne afsætter i hønsegårdene, er beregnet til at overholde gødningsnormen, og belaster derfor ikke jordarealer unødigt.

4.13 Andet om befolkningen og menneskers sundhed

Salmonella og campylobacter

Der er flere typer bakterier, der kan smitte fra dyr til menneske. Derfor overvåges produktionen for disse sygdomme. Desuden er der tiltag som begrænser risikoen for at indføre smitten til dyrene. Her

er fokus på hygiejne i forbindelse med pasning af hønnikerne, der er separat rum til at skifte tøj og vaske sig før man går ind i stalden. Der er nul-tolerance overfor gnavere i stalde og foderopbevaring.

MRSA

MRSA står for Methicillin Resistente Staphylococcus Aureus. På dansk betyder det methicilin resistente stafylokokker.

Stafylokokker er en naturlig del af bakteriefloraen hos ca. 50 % af alle mennesker, og man kan ikke mærke, om man har stafylokokker f.eks. i næsen eller på huden.

Der foreligger ikke undersøgelser som påviser, at fjerkræ kan være bærer af MRSA CC 398.

Vurdering

Overvågning af salmonella og campylobacter i besætningen sikrer forbrugerne ved køb af Danske æg. Hønniken er grundlaget for denne produktion. Det er et nationalt overvågningsprogram som dækker hønerne i hele deres produktionsperiode. Det vurderes desuden, at hønniker og høns ikke giver anledning til forøget risiko for påvirkning af naboer med MRSA, salmonella eller campylobacter.

4.14 Alternative løsninger

Der er ikke undersøgt alternativer til placering af stald 1+2, da der er tale om husdyrproduktion i eksisterende stalde. Nuværende godkendelse til økologisk drift i stald 1+2 ansøges ændret til konventionel konsumægproduktion fra skrabe- og frilandshøner.

Der vil i stald 1+2 i fremtiden produceres enten skrabeæg eller frilandsæg, dog ikke begge ægtyper samtidig. Der har været justeret på placeringen af stald 3+4, men i alle tilfælde på sydsiden af Sønderkærvej. Det er den bedste placering i forhold til logistik, sikkerhed og i forhold til landskab. Frihed til at etablere hønsegårde ved stald 1+2 bliver kombineret med at rykke det nye staldanlæg 3+4 tættest mulig ind imod eksisterende bygninger og stald 1+2 til en samlet enhed.

Alternativ staldindretning

For valg af produktionssystem til ægproduktion er der ikke andre staldtyper, der ud fra et miljømæssigt synspunkt, er bedre end denne inventartype med etageanlæg. Den reducerede ammoniakfordampning er medvirkende til, at gødningen har højere kvælstof indhold, og derfor er med til at forbedre udbyttet i de marker hvor gødningen anvendes. Der er valgt et bygge ekstra veranda ind i det nye staldanlæg. Her kan etableres forskellige tiltag til adspredelse og til at sikre at hønernes fødesøgning- og skrabeadfærd stimuleres.

Set ud fra et dyrevelfærdssynspunkt tilbyder etagesystemet også de bedste muligheder for hønerne. Der er siddepinde højt i systemet til at hvile på og strøelse på gulvet til at udføre skrabe og støvbade adfærd.

Det valgte staldsystem og management giver den laveste emission. Derfor er valget det bedste for naturen. Samtidig giver staldsystemet nogle muligheder for at holde høns indendørs, samtidig med at deres behov tilgodeses med funktionen af inventaret.

Vurdering

Ansøger vurderer derfor, at den valgte placering og staldindretning er den mest optimale. En alternativ staldindretning har derfor ikke været aktuel.

4.15 Oplysninger om konsulenten

Konsulent der har udarbejdet miljøkonsekvensrapporten

I samarbejde med Per Dalager, Future Rundbuehaller ApS og Peder Gasbjerg

Miljøkonsekvensrapporten er udarbejdet af Nikolaj Mazanti Aaslyng (cand.scient. i husdyrvidenskab), Miljørådgiver hos Velas.

5. Oplysninger om IE-husdyrbruget

Husdyrbruget er et IE-brug med mere end 40.000 stipladser fjerkræ.

5.1 Ophør af IE-husdyrbruget

Ved ophør, delvis ophør og ændring af ejerforhold for driften gives besked til kommunen.

Driftsophør kan omfatte:

1. En reduktion der medfører at husdyrholdet reduceres til under 40.000 stipladser.
2. Hele produktionen ophører

Ad 1. Vilkår og krav til driften er forsat gældende for den del af produktionen som fortsættes. Det svarer til, at management som er beskrevet i denne godkendelse opretholdes. BAT-krav for de stalde som er i drift, vil være gældende.

- Ophør af aktiviteter på IE-husdyrbruget skal meddeles kommunalbestyrelsen, det betyder at kapaciteten eller udnyttelsen af kapaciteten permanent nedsættes til under 40.000 stipladser
- Situationer omfatter de forhold, hvor husdyrbruget på grund af periodisk ophør, ikke har opretholdt sin produktionstilladelse, og godkendelsen er bortfaldet for den del, der ligger over stipladsgrænsen

Ad 2. Ved totalt ophør af produktionen vil der ikke ske en væsentlig indvirkning på miljøet fra produktionsanlægget, hvis:

- Ophør af aktiviteter på husdyrbruget skal meddeles kommunalbestyrelsen
- Situationer omfatter forhold, hvor husdyrbruget på grund af periodisk ophør ikke har opretholdt sin produktionstilladelse, og godkendelsen er bortfaldet helt
- Staldanlæg samt husdyrgødnings- og foderopbevaringsanlæg tømmes og rengøres grundigt
- Container til gødningslager tømmes og rengøres
- Miljøfarligt affald bortskaffes efter de til enhver tid gældende regler
- Staldene vil blive sikret mod frost og lukket ned således, at der ikke vil ske skade på inventar og servicebygninger.

Sønderkærvej 4, i Ikast-Brande Kommune

5.2 BAT: Råvarer, energi, vand og management

BAT i forhold til ammoniakemission er beskrevet under afsnit 3.9 og 4.2.

5.2.1 BAT-Energi

Ved brug af EC-motorer i ventilationen er der valgt den mest energibesparende type ventilation.

Elementer som sikrer god isoleringsevne i staldens sider og tag, er ligeledes energibesparende.

I forhold til belysning vælges sparepærer/LED belysning med lys dæmper, så belysning kan reguleres i forhold til hønernes behov.

Vurdering

Det vurderes, at der er valgt den bedste løsning der findes på nuværende tidspunkt.

5.2.2 BAT-Vand

Vandforbrug og spild holdes under opsyn. Der anvendes drikkenipler i staldene, hvor vandtrykket kan justeres så spild undgås.

Der er fokus på mulig besparelse i forbindelse med vask af staldene. Der tørrengøres når det er veterinært forsvarlig.

Vurdering

Det vurderes, at der er valgt den bedste løsning der findes på nuværende tidspunkt.

5.2.3 Management

Medarbejdere sendes løbende på faglig efteruddannelse. Den ansvarlige for produktionen skal vide noget om produktionen og sørge for:

- Introduktion til effektivitetskontrollen
- Faglig viden om fugle og deres adfærd og behov
- Teknisk viden om stald og anlæg

Den gældende beredskabsplan for ejendommen opdateres.

Det gældende miljøledelsessystem opdateres i forbindelse med årlig indberetning.

Egenkontrol anvendes i den daglig drift.

Vurdering

Der er valgt den bedste løsning der findes på nuværende tidspunkt.

6. Konklusion

Ud fra ansøgers beskrivelser af produktionen og med beregningerne i husdyrgodkendelse.dk, er det ansøgers samlede vurdering, at der er gjort de nødvendige tanker om projektet.

Der er gennemført en plan, hvor der enten produceres skrabeæg eller frilandsæg afhængig af afsætningsforhold i markedet. Det aftales for et hold ad gangen i samarbejde med ægpakkerier.

De nye stalde er tænkt opført med ekstra veranda og friareal til hønerne. Det er for at sikre en bæredygtig produktion i en tid hvor fugleinfluenza i høj grad forhindre den tiltænkte anvendelse af hønsegårdene.

Der er tiltag som sikrer, at de nødvendige foranstaltninger udføres så projektet ikke indebærer væsentlige negative virkninger på miljøet.

Skiftet fra økologisk ægproduktion til skrabeæg eller frilandsæg er en naturlig følge af markedsforholdene indenfor afsætning og produktion af danske konsumæg. Det afspejler både hensyn til dyrevelfærd og et ønske om at udnytte ressourcerne bedst muligt.