



Natura 2000-handleplan

Mose ved Karstoft Å

Natura 2000-område nr. 70

Habitatområde nr. H63

Kolofon**Titel**

Natura 2000-handleplan 2016-2021

Mose ved Karstoft Å

Natura 2000-område nr. 70
Habitatområde H63

Udarbejdet af:

Ikast-Brande Kommune

År: 2017

Forsidefoto: Mose ved Karstoft Å, Ikast-Brande Kommune

Kort: © SDFE

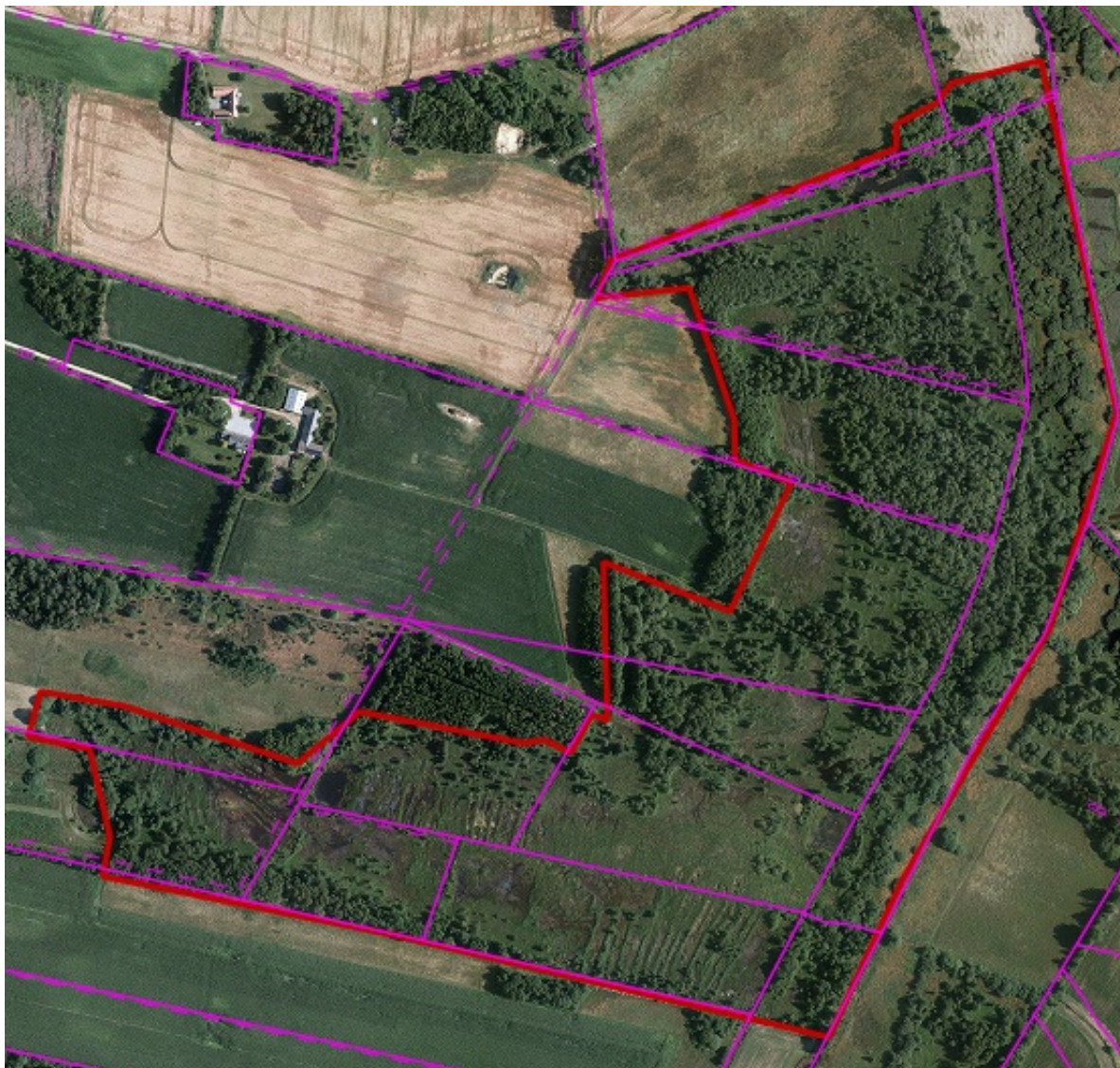
Må citeres med kildeangivelse.

Indholdsfortegnelse

Resumé.....	4
Baggrund.....	6
Redegørelse for gennemførelse af seneste handleplan	7
Behov for indsatser	8
Indsatser fordelt på aktør.....	8
Prioritering af den forventede indsats	8
Forventede initiativer og plan for interessentinddragelse	9
Bilag 1: Naturtyper og arter på udpegningsgrundlag.....	10

Resumé

Natura 2000-området består af et habitatområde. Mål og indsats for udpegningsgrundlaget for habitatområdet gælder kun for arealer inden for den pågældende udpegning. Handleplanens udførelse er væsentlige elementer i beskyttelsen af naturen og en generel sikring og forbedring af områdets naturværdier.



Ovenstående luftfoto viser Natura 2000 området, Mose ved Karstoft Å.

Natura 2000-området er beliggende i Karstoft Ådal, og er en rest af et tidligere meget stort sammenhængende moseområde, der bestod af henholdsvis højmoser og kær. Mosen ved Karstoft Å, er i høj grad præget af tørvegravning og tørveafskrabning. I nogle af de gamle tørvegrave er der i dag udviklet dels lysåbne sekundære tørvelavninger med de fleste af naturtypens karakteristiske arter, dels forekommer der sekundær succession af hængesæk med tørvemosser både i tørvelavninger og i de dybere tørvegrave. Mosen rummer nedbrudt højmose, der til dels er skovbevokset.

De tørvedannende dele af området kan som helhed betragtes som nedbrudt højmose. På mange af de afgravede steder består den nedbrudte højmose af hængesække og tørvelavninger med mulighed for regeneration af højmose. Der forekommer endvidere et meget lille areal med hedevegetation på en sandbanke, samt enkelte vandfyldte tørvegrave, som i dag fremstår som henholdsvis søbred med småurter og kransnålalge-sø.

Handleplanen for Mose ved Karstoft Å beskriver den indsats, der skal igangsættes i Natura 2000-området inden udgangen af 2021.

Målet er at bevare og fremme de naturtyper, som området er udpeget for at beskytte. Der vil i særlig grad skulle ske en indsats for naturtyperne: *aktiv højmose, nedbrudt højmose, brunvandet sø, hængesæk og tørvelavning*.

Det langsigtede mål er gunstig bevaringsstatus for sekundær *aktiv højmose*. På kortere sigt er målet også, at successionsstadier omfattende andre naturtyper på udpegningsgrundlaget fastholder eller opnår gunstig bevaringsstatus.

Genskabelse af hydrologiske forhold, der betinger langsigtet sikring af tørvedannende arealer prioriteres. Naturtypen sekundær *aktiv højmose* udvikles således og arealet øges over tid på bekostning af de øvrige naturtyper, der er etablerede i området som følge af menneskelig aktivitet.

Områdets økologiske helhed sikres i form af en for naturtypen *aktiv højmose* hensigtsmæssig drift/pleje og hydrologi. Der skal ligeledes sikres en lav næringsstofbelastning, der er forenelig med naturtypen *aktiv højmose* og gode sprednings- og etableringsmuligheder for de arter, der danner naturtypen.

Indsatsen gennemføres i videst muligt omfang gennem frivillige aftaler.

Baggrund

Miljøstyrelsen (tidligere Styrelsen for Vand- og Naturforvaltning) har udarbejdet Natura 2000-planer for de 252 udpegede beskyttelsesområder, som indgår i den danske del af det europæiske Natura 2000-netværk. Planerne beskriver målene for det enkelte beskyttelsesområde og fastlægger de indsatser, der skal ske inden for planperioden 2016–2021. Natura 2000-planerne kan ses på Miljøstyrelsens [hjemmeside](#).

Ud fra Natura 2000-planerne har kommunerne udarbejdet kommunale handleplaner, som skal medvirke til at gennemføre Natura 2000-planerne for de enkelte områder. Denne handleplan er udarbejdet af Ikast-Brande Kommune på grundlag af Natura 2000-planen for Mose ved Karstoft Å, nr. 70.

Hver kommune er ansvarlig for de dele af handleplanen, der vedrører kommunens geografiske område på land og kystnære områder. Planlægningen for de skovbevoksede, fredskovspligtige arealer varetages dog af Miljøstyrelsen og gennemføres hvert 12. år. Skovhandleplaner 2010–21 gælder således fortsat. Kommunerne og Naturstyrelsen er hver især ansvarlige for, at handleplanerne gennemføres inden udgangen af år 2021.

Den lovgivningsmæssige baggrund for handleplanerne findes i miljømålsloven (lovbekendtgørelse nr. 1251 af 29. september 2016), bekendtgørelse om kommunalbestyrelsernes Natura 2000-handleplaner (bekendtgørelse nr. 944 af 27. juni 2016) og bekendtgørelse om tilvejebringelse af Natura 2000-skovplanlægning (bekendtgørelse nr. 946 af 27. juni 2016).

Den kommunale handleplan skal ifølge lovgivningen indeholde:

- En prioritering af kommunalbestyrelsens forventede forvaltningsindsats i planperioden på baggrund af en opgørelse af behovet for konkrete forvaltningstiltag.
- De forventede initiativer, som kommunalbestyrelsen vil tage for at gennemføre Natura 2000-planen, herunder en plan for interessentinddragelse.
- En oversigt over fordelingen af indsatsten mellem kommunale myndigheder, Miljø- og Fødevareministeriet og offentlige lodsejere.
- En redegørelse for gennemførelsen af handleplanen for den forudgående 6 års periode, der gør det muligt at vurdere, i hvilket omfang Natura 2000-planen for den forudgående periode er gennemført.

Handleplanen skal være så konkret, at dens gennemførelse kan vurderes. Dog må handleplanen ikke foregribe det præcise indhold af de aftaler eller afgørelser, der træffes i forhold til den enkelte lodsejer i forbindelse med gennemførelsen af handleplanen.

De kommunale handleplaner skal i samspil med vandplanlægningen realisere Natura 2000-planen, for så vidt angår vandbehov for de naturtyper, som er direkte afhængige af et vandøkosystem. Natura 2000-planens mål om forbedret vandkvalitet i større søer, vandløb, fjorde og kystvande realiseres gennem indsatsen i vandplanlægningen, og skal ikke indgå i de kommunale Natura 2000-handleplaner.

Den kommunale Natura 2000-handleplan er som udgangspunkt omfattet af krav om miljøvurdering i henhold til lov om miljøvurdering af planer og programmer (lovbekendtgørelse nr. 936 af 24. september 2009). For samtlige statslige Natura 2000-planer er der foretaget en strategisk miljøvurdering. Handleplanerne har et indhold, der ikke adskiller sig fra de oplysninger, som allerede er givet i de miljøvurderede Natura 2000-planer. Da handleplanen ikke sætter nye rammer for fremtidige anlægstilladelser eller yderligere vil kunne påvirke internationalt udpegede naturbeskyttelsesområder væsentligt, er det kommunens vurdering, at der ikke er behov for en fornyet miljøvurdering.

Redegørelse for gennemførelse af seneste handleplan

De kommunale handleplaner for første planperiode har været gældende siden udgangen af 2012. Kommunen har i den mellemliggende perioden arbejdet for at gennemføre den indsats, der blev beskrevet i Natura 2000-handleplanen for planperioden 2010-2015.

Nedenstående tabeller viser en oversigt over de realiserede, påbegyndte og planlagte projekter inden for Natura 2000-området.

Tabel 1. Følgende projekter er finansieret via kommunens egne midler eller DUT-midler:

Kommune	Indsats	Kommunalt ejet	Privatejet
	Hydrologisk forundersøgelse	Ikke relevant	Realiseret

Tabel 2. Følgende projekter er finansieret gennem landdistriktmidler og er faciliteret af kommunen:

Kommunen	Indsats	Kommunalt ejet	Privatejet
	Ingen	0 ha	0 ha

Desuden er der afholdt et borgermøde i Ejstrupholm i begyndelsen af 1. planperiode for at informere lodsejere i Natura 2000-områderne om indholdet i handleplanerne. Alle lodsejere i områderne var indbudt og der var stor tilslutning til mødet.

På kommunens hjemmeside har vi lagt generelle oplysninger om Natura 2000-områderne samt om NaturErhvervsstyrelsens plejeordninger. Se hjemmeside: [Natura 2000-områder - ikast-brande.dk](http://Natura2000-omrader-ikast-brande.dk)

Kommunen har udskudt udførelsen af handleplanerne i mosen i 1. planperiode, hvorfor der ikke er iværksat Life-projekter inden for Natura 2000-området. Årsagen til udskydelsen er, at en del lodsejerne i mosen, samtidig var lodsejere i et vådområde-projekt. Kommunen valgte, at handleplansprojektet og vådområdeprojektet skulle være helt adskilte.

Som udgangspunkt for den kommende indsats har kommunen fået udarbejdet en hydrologisk forundersøgelse af hydrologien i mosen, samt haft møder med nogle af lodsejerne om den historiske udnyttelse af mosen.

Behov for indsatser

Natura 2000-planen for Mose ved Karstoft Å nr. 70, beskriver de konkrete mål for indsatsen. Naturtyper og arter kan ses på udpegningsgrundlag, se bilag 1. På baggrund af dette har kommunen vurderet, at der er behov for nedenstående konkrete forvaltningstiltag. Se tabel 4. Hvor igangsatte indsatser fra handleplanen for planperioden 2010-2015 ikke er gennemført i sin helhed, indgår den udestående indsats i opgørelsen over behovet for konkrete forvaltningstiltag.

Tabel 4. Behov for forvaltningstiltag for naturtyperne*

Forventede forvaltningstiltag og metoder		Skøn over behov:		
		Igangværende indsats	Ny indsats	Samlet behov for indsats
Lysåbne naturtyper*	Rydning af uønsket opvækst	0 ha	0-24 ha	0-24 ha
	Forbedring af hydrologi	0 ha	0-26 ha	0-26 ha
	Græsning eller høslæt	0 ha	Ingen	Ingen
	Invasive arter	0 ha	0 ha	0 ha

* Omfatter ikke offentlige arealer, hvor ejeren gennemfører Natura 2000-planen i egne drifts- og plejeplaner.

** Indsatsen videreføres fra sidste planperiode da de vedtagende skovhandleplaner gælder i 12 år, dvs. perioden 2010-2021.

Indsatser fordelt på aktør

I Natura 2000-planens indsatsprogram er der retningslinjer, hvor der er behov for en nærmere afklaring af, hvem der følger op på retningslinjerne, Det drejer sig om følgende retningslinjer:

Generelle retningslinjer

- 1.1 Myndighederne tager i deres administration af lovgivningen og deres forvaltning udgangspunkt i målsætningen for det enkelte Natura 2000-område og sikrer dermed en grundlæggende beskyttelse af udpegningsgrundlaget.
- 1.2 Der arbejdes for at sikre de lysåbne terrestriske naturtyper en hensigtsmæssig hydrologi, drift og pleje.

Område specifikke retningslinjer

- 2.1 Der iværksættes en bekæmpelse af invasive arter på naturtyperne *nedbrudt højmose* med fokus på arealer med en forekomst på over 10 %.
- 2.2 Kommunen skal være særlig opmærksom på *aktiv højmose* (jf. områdets målsætning) der er i tilbagegang.

Fordeling af opgaver mellem handleplanmyndighed og offentlige lodsejere.
Der er ingen offentlige lodsejere i Mose ved Karstoft Å.

Prioritering af den forventede indsats

Natura 2000-planerne 2016-2021 har fokus på:

- Sikring af naturpleje
- færdiggørelse og sikring af indsats fra planperioden 2009-2015
- sammenhæng i naturen
- levesteder for ynglefugle og bekæmpelse af invasive arter.

Prioriteringen af den forventede forvaltningsindsats i planperioden skal ske på baggrund af opgørelsen af behovet for konkrete forvaltningstiltag (se tabel 4). Den nedenstående prioritering vil således afspejle den forventede tidsfølge af indsatsen i forbindelse med de konkrete forvaltningstiltag.

Forventede initiativer og plan for interessentinddragelse

Kommunen har til hensigt at planlægge og udføre projekterne som vist i tabel 7, og i den forbindelse tager kommunen en række initiativer for at inddrage lodsejere og andre interessenter i projekterne.

Tabel 7 viser kommunens plan for interessentinddragelse, men der kan ske ændringer hvis det ønskes af lodsejerne, eller hvis andre forhold taler for det.

Tabel 7. Forventet plan for interessentinddragelse

Projekt navn	Initiativ	Tidsplan	Kommune
Møde i dialogforum	Kommunen afholder møde om handleplanen	Hele planperioden	Ikast-Brande Kommune

Indsats i forhold til lodsejere:

Efter handleplanerne er endeligt vedtaget udsendes et brev til alle lodsejere i Natura 2000-området. Brevet er tænkt som en reminder til ejerne om det særlige fokus, der er på naturarealerne inden for Natura 2000-områderne samt oplysning om de muligheder, der er for at søge støtte til naturforbedrende tiltag. Det er kommunens erfaring at lodsejere efterspørger information, der vedrører netop deres arealer og derfor har vi valgt denne individuelle tilgang i stedet for fx at afholde borgermøder.

Derudover vil kommunen løbende igennem 2. planperiode fortsætte den faciliterende indsats overfor lodsejere, der er igangsat i 1. planperiode. Indsatsen beror på kontakt til ejere i området og tilbud om besigtigelse af områderne sammen med ejere. Kommunen stiller sig til rådighed som tovholder på både store og små plejeprojekter, der er i tråd med retningslinjerne for Natura 2000-området og står som tilsagnshaver på ansøgte projekter, hvis lodsejer ønsker det.

Indsats i forhold til øvrige interessenter:

I kommunalt regi har Ikast-Brande Kommune et et: "Dialogforum for det åbne land", hvor vi i løbet 2. planperiode vil indbyde landbruget, jægerne og øvrige grønne organisationer til en dialog om, hvordan vi bedst muligt drager nytte af hinandens kompetencer og ressourcer. På møderne vil vi også sætte fokus på den interessekonflikt, der måtte være imellem forskellige brugere af områderne, fx jagt versus afgræsning

Projekterne gennemføres ved frivillige aftaler, og derfor er det i mange tilfælde ikke på nuværende tidspunkt muligt at beskrive hvornår projekterne fysisk bliver udført. Kommunen vil i hvert enkelt tilfælde sørge for, at relevante interessenter bliver inddraget.

Bilag 1: Naturtyper og arter på udpegningsgrundlag

Udpegningsgrundlag for Natura 2000-området, bestående af habitatområde H 63.

Udpegningsgrundlag for Habitatområde nr. 63

Naturtyper:	Søbred med småurter (3130)	Kransnålalge-sø (3140)
	Brunvandet sø (3160)	Våd hede (4010)
	Tidvis våd eng (6410)	Nedbrudt højmose (7120)
	Hængesæk (7140)	Tørvelavning (7150)

Naturtyper der udgør det gældende udpegningsgrundlag for Natura 2000-området. Tal i parentes henviser til de talkoder, som benyttes for naturtyper fra habitatdirektivets bilag 1 og 2. * angiver at der er tale om en prioriteret naturtype. Udpegningsgrundlaget for habitatområdet er blevet revideret som beskrevet i basisanalysen.