

Miljøtilladelse

- efter § 16 b, stk. 1 i *husdyrbrugloven*

Fjerkræbruget
Brandevej 51 og 55
7323 Give

Afgørelsesdato: 24. juni 2026

Copyright

Ortofoto (fra 2015 -) og skråfoto indeholder data fra Styrelsen for Dataforsyning og Effektivisering, som frit har stillet sit materiale til rådighed. Link til vilkår: <http://sdfe.dk/om-os/lovstof/rettigheder-og-vilkaar/>

Danmarks Digitale Gadefoto

Copyright: COWI A/S

Lovgivning

Al lovgivning er benævnt med populærtitel. En samlet oversigt over lovgivning findes i bilag 1.

Indhold

DATABLAD	5
ANSØGNINGEN	6
HISTORIK	6
AFGØRELSE OM MILJØTILLADELSE	6
DISPENSATIONER	6
VILKÅR	6
LOVGRUNDLAG	11
BIAKTIVITETER	11
OFFENTLIGGØRELSE OG ORIENTERING AF NABOER	11
GYLDIGHED	12
HELT ELLER DELVIST BORTFALD AF AFGØRELSEN	12
ANDRE GODKENDELSER, TILLADELSER OG DISPENSATIONER	13
BELIGGENHED OG PLANLÆGNINGSMÆSSIGE FORHOLD	13
PLACERING AF ANLÆGGET	13
ERHVERVSMÆSSIGT NØDVENDIGT	14
TILKNYTNING TIL EKSISTERENDE ANLÆG	15
LANDSKABELIGE OG GEOLOGISKE VÆRDIER	15
KULTURHISTORISKE VÆRDIER	17
NATUR	19
PÅVIRKNING AF NATUR	19
PÅVIRKNING AF BILAG IV-ARTER	22
JORD, GRUNDVAND OG OVERFLADEVAND	23
FORURENING OG GENER	24
GENERELLE GENER	24
LUGT	24
STØJ	26
STØV	27
FLUEGENER OG UHYGIEJNISKE FORHOLD	28
LYS	28
UDEAREALER/HØNSEGÅRD	29
AFFALD	29
OLIE- OG KEMIKALIEOPBEVARING	29
TRANSPORT	30
SPILDEVAND - REGNVAND	30
HÅNDTERING OG OPBEVARING AF HUSDYRGØDNING	31

ANVENDELSE AF BEDSTE TILGÆNDELIGE TEKNIK (BAT)	32
BAT – TEKNIK MED HENBLIK PÅ REDUKTION AF AMMONIAKEMISSION	32
KOMMUNENS SAMLEDE VURDERING	33
KLAGEVEJLEDNING	33
INTERESSENTLISTE	35
BILAG	35

Datablad

Husdyrbruget	
Bedrift Cvr	34898774
Husdyrbrugets navn	Axel Månsson Øko-Ægget ApS
Beliggenhedsadresse	Brandevej 51 og 55
Postnummer	7323
By	Give

Ansøger	
Navn	Axel Månsson ejendomme ApS
Adresse	Grarupvej 15
Postnummer	7330
By	Brande
Telefon	40808130
E-mail	axm@maanssons.dk

Konsulent	
Cvr	21111511
Virksomhedsnavn	Spiras
Navn	Henriette Fries
Adresse	Niels Bohrs Vej 2
Postnummer	6000
By	Kolding
Telefon	20145333
E-mail	hef@spiras.dk

Ejendom	
Ejendomsnummer	1466028
CHR-numre	

Matrikler på ejendomsnummer	
Matrikel: 9p - Kokborg By, Thyregod	
Matrikel: 3q - Svindbæk By, Thyregod	
Matrikel: 5b - Askær, Brande	
Matrikel: 1d - Askær, Brande	
Matrikel: 4ad - Grarup By, Brande	

Ansøgningen

Ikast-Brande Kommune har den 20. april 2026 modtaget en ansøgning om en § 16b-miljøtilladelse jævnfør *husdyrbrugloven*ⁱ, af husdyrbruget, beliggende på de sammatrikulerede ejendomme Brandevej 51 og 55, 7323 Give.

Syd for eksisterende landbrugsbygninger på adressen Brandevej 55, 7323 Give ønsker ansøger at opføre et økologisk hønsehus med tilhørende udearealer. Der ansøges om tilladelse til dyretypen *høner* med produktion af *konsumæg* i et *fler-etagesystem*. Med 3 gange ugentlige udmugninger.

Historik

8 års drift

For 8 år siden var der ikke husdyrhold på adresserne Brandevej 51 og 55, 7323 Give.

Nudrift

Der er i dag ikke husdyrhold på ejendommen Brandevej 51 og 55, men der er en gylletank på nr. 51 fra midten af 1990-erne, der har været anvendt til opbevaring af organisk gødning

Afgørelse om miljøtilladelse

Ikast-Brande Kommune meddeler hermed miljøtilladelse til ejendommen beliggende på Brandevej 51-55, 7323 Give, med de stillede vilkår. Miljøtilladelsen meddeles i henhold til § 16 b, stk. 1, i *husdyrbrugloven*, samt reglerne i *husdyrgodkendelsesbekendtgørelsen*ⁱⁱ. Det er Ikast-Brande Kommunes vurdering, at miljøtilladelsen, med de stillede vilkår for lokalisering, indretning og drift af husdyrbruget, ikke vil medføre en væsentlig påvirkning af miljøet. Ligeledes vurderer Ikast-Brande Kommune, at byggeriet er erhvervsmæssigt nødvendigt for ejendommens drift som landbrugsejendom (vedrørende erhvervsmæssig nødvendigt se også afsnittet side 13 "*Beliggenhed og planlægningsmæssige forhold*").

Miljøtilladelsen gælder kun for det ansøgte. Der må ikke etableres, udvides eller ændres på husdyranlæg og gødningsopbevaringsanlæg før det er anmeldt og godkendt af Ikast-Brande Kommune. Således må husdyrbruget ikke uden kommunens forudgående godkendelse eller tilladelse udvide eller ændres på en måde, som kan indebære forøget forurening eller andre virkninger på miljøet. Husdyrbruget skal til enhver tid leve op til gældende regler i love og bekendtgørelser – også selvom disse regler eventuelt måtte være skærpede i forhold til denne miljøtilladelse.

Dispensationer

I forbindelse med ansøgning om miljøtilladelse efter §16b stk. 1 i husdyrloven søges der også dispensation fra skovbyggelinje. Ikast-Brande Kommune agter at meddele dispensation fra det generelle forbud mod etablering indenfor skovbyggelinjen. Dispensationen meddeles særskilt. Se mere under afsnittet landskabelige, kulturhistoriske og geologiske værdier side 17.

Vilkår

Der er stillet følgende vilkår for udnyttelsen af miljøgodkendelsen:

1. Husdyrbruget skal drives i overensstemmelse med det, der er beskrevet i ansøgningen og i miljøtilladelsen med tilhørende bilag.

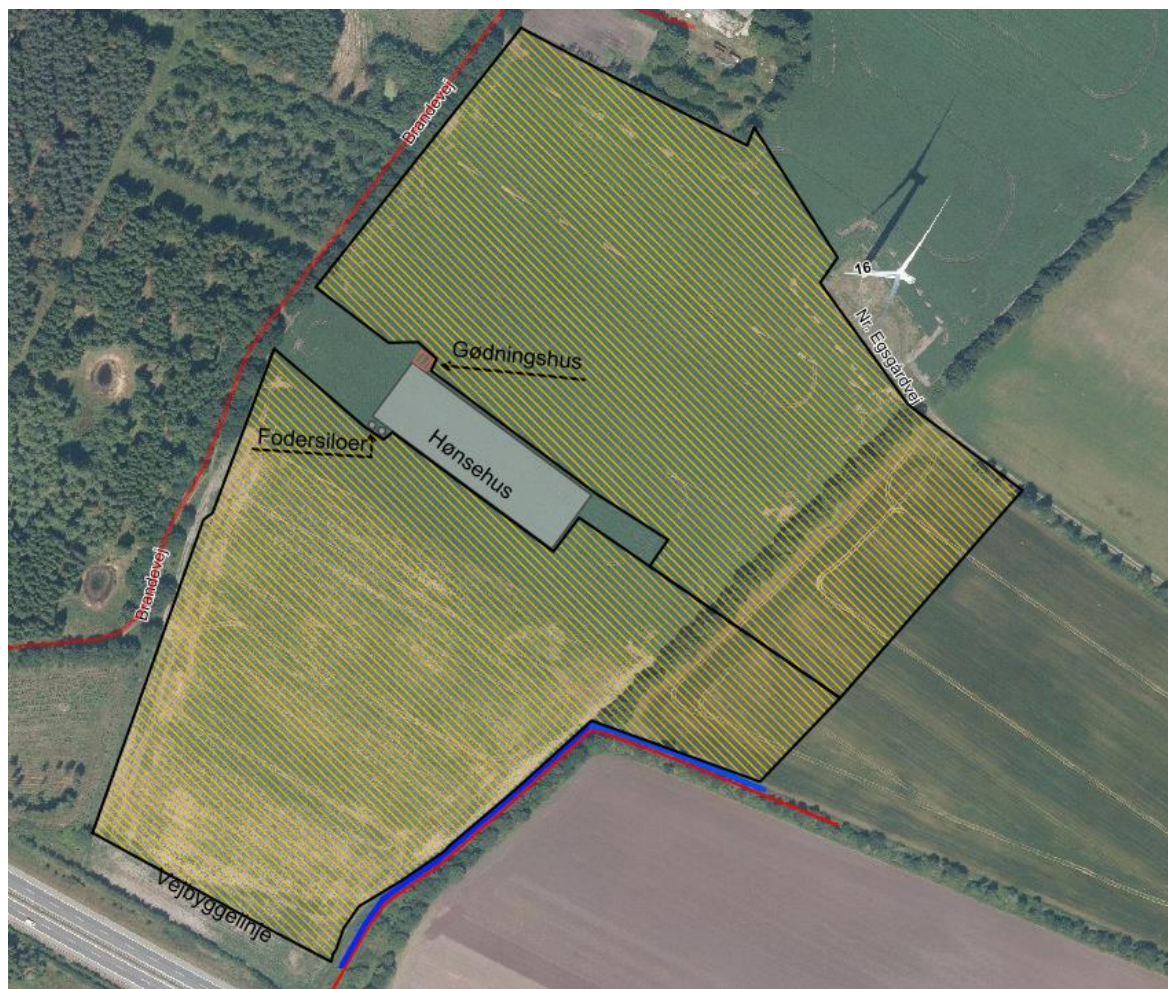
2. Produktionsareal, dyretyper, staldindretning og gødningsopbevaring m.v. skal være i overensstemmelse med oversigten og kortet nedenfor, samt oversigtskort vedhæftet som bilag:

Stalde og produktioner

Staldnavn	Staldstørrelse	Ventilation	Kilde højde	Produktion	Udegående dyr	Areal (m ²)
Hus 1				(#848469) Høner, konsumæg. Økologiske, fler-etagesystem med bånd		

Opbevaringslagre

Navn	Lagertype	Yderligere oplysninger	Bedste tilgængelige opbevaringsteknik	Dimension (m ³)	Areal (m ²)
Gylle	Flydende		Flydelag	1000	239
Gødningscontainer i gødningshus	Fast				20





3. Eventuelle ændringer i ejerforhold eller i hvem der er ansvarlig for husdyrbrugets drift skal meddeles til Ikast-Brande Kommune.

4. Der skal til enhver tid være et eksemplar af miljøtilladelsen på husdyrbruget. Den ansvarlige for driften og eventuelle ansatte på husdyrbruget skal være bekendt med de stillede vilkår.

5. Husdyrbruget skal have procedurer for korrigerende handlinger ved eventuel overskridelse af generelle miljøregler, og af miljøgodkendelsens vilkår. Disse procedurer kan helt eller delvist være formuleret i en beredskabsplan – jævnfør vilkår 6 – og/eller i en drifts-logbog – jævnfør vilkår 14.

6. Der skal forefindes en til enhver tid opdateret – og dateret - beredskabsplan på husdyrbruget, som fortæller, hvornår og hvordan der skal reageres ved uheld, der kan medføre konsekvenser for det omgivende miljø. Planen skal være tilgængelig og synlig for ejendommens ansatte og andre, der arbejder på bedriften. Beredskabsplanen skal være udarbejdet senest ved indsættelse af dyr i stalden, og indeholde en afløbsplan.

7. Såfremt der efter Ikast-Brande Kommunes vurdering opstår væsentlige lugtgener, som vurderes at være væsentligt større end det, der kan forventes ifølge grundlaget for miljøvurderingen, kan Ikast-Brande Kommune meddele påbud om, at der skal udarbejdes og gennemføres et projekt med foranstaltninger, som minimerer generne.

8. Der skal på ejendommen foretages en effektiv fluebekæmpelse. Såfremt der efter Ikast-Brande Kommunes vurdering opstår væsentlige gener for omgivelserne fra opformering af fluer på husdyrbruget, kan Ikast-Brande Kommune meddele påbud om, at der skal udarbejdes og gennemføres et projekt med foranstaltninger svarende til de til enhver tid gældende retningslinjer fra Aarhus Universitet, Institut for Agroøkologi (<https://husdyrvejledning.dk/media/r5zhwbhd/retningslinier-for-fluebekaempelse.pdf>).

Med hensyn til rotter forudsættes de bekæmpet efter de til enhver tid gældende generelle regler herfor.

9. Såfremt Ikast-Brande Kommune modtager klager over støj fra husdyrbruget med tilknyttede aktiviteter, og kommunen vurderer, at der er tale om væsentlige støjgener, skal der indsendes dokumentation for overholdelse af nedenstående støjkrav. Sådanne målinger kan dog højst forlanges foretaget en gang årligt, medmindre særlige forhold gør sig gældende. Udgifter til støjmåling/støjeregninger afholdes af husdyrbruget.

Husdyrbrugets bidrag til det ækvivalente, korrigerede støjniveau må ikke overstige følgende værdier ved nabobeboelser:

Dag	Tidspunkt	Støjniveau
Mandag - fredag	kl. 7 - 18	55 dB(A) ¹
Lørdag	kl. 7 - 14	
Mandag - fredag	kl. 18 - 22	45 dB(A)
Lørdag	kl. 14 - 22	
Søndag	kl. 7 - 22	
Alle dage	kl. 22 - 7	40 dB(A) *

* Støjens maksimalværdi – peak-værdi – må om natten (kl. 22 - 7) ikke overstige 55 dB(A) ved nabobeboelser.

De anførte grænseværdier for støjbidraget regnes for overholdt, hvis de ikke overskrides af en måling eller beregning, der er midlet over en periode, som afhænger af tidspunktet på døgnet således:

For dagperioden, kl. 7.00 – 18.00 alle dage, er måleperioden det mest støjbelastede tidsrum på 8 timer,

for aftenperioden, kl. 18.00 – 22.00 alle dage, er måleperioden den mest støjbelastede time, og

for natperioden, kl. 22.00 – 7.00 alle dage, er måleperioden den mest støjbelastede halve time.

10. Husdyrbruget skal drives økologisk, og skal leve op til økologireglerne og være optaget på Fødevarestyrelsens liste over økologikontrollerede virksomheder i Danmark.

11. Hønsehuset skal være indrettet med gødningsbånd

12. Gødningsbånd i hønsehuset skal tømmes mindst 3 gange ugentligt med et interval på maks. 3 dage mellem hver udmugning.

13. Husdyrbrugets gødningsbånd og transportsystem skal vedligeholdes i overensstemmelse med producentens vejledning. Producentens vejledning skal opbevares på husdyrbruget.

14. Der skal føres logbog, hvori følgende registreres:

- Tidspunktet for tømning af gødningsbånd i hønsehuset (dato)

¹ dB(A) = Decibel(A)-skalaen som internationalt bruges i forbindelse med måling af svag lyd.

- Enhver form for driftsstop af gødningsbånd med angivelse af stald, årsag og varighed

15. Tilsynsmyndigheden skal underrettes, såfremt gødningsbånd er ude af drift i en periode på mere end én uge.

16. Logbogen skal opbevares i mindst fem år på husdyrbruget og forevises på tilsynsmyndighedens forlangende.

17. Det må ikke etableres afvandingsrender i hønsegårde til afledning af vand til, grøfter, eller dræn.

18. Hegn der opsættes indenfor og omkring hønsegårde indenfor skovbyggelinjen må ikke overstige en højde på 1,8 meter over jordoverflade.

19. Der skal være opnået tilladelse til håndtering af regnvand fra tage og befæstede arealer inden byggeriet sættes i gang.

20. Udendørs arbejdsbelysning må kun være tændt i forbindelse med arbejde der er nødvendigt for husdyrbrugets drift.

21. Der må ikke ske opsætning af hegn indenfor den eksisterende vejbyggelinje, der er udlagt ved motorvejen syd for anlægget.



22. Ved strækningen langs vandløbet – vist med blå på efterfølgende kortudsnit – skal hønsegårdenes hegn placeres mindst 3 meter fra vandløbets kronekant. Hegnet skal have en tæthed og højde, der er tilstrækkelig til at holde hønsene inde i hønsegårdene.



— Vandløb med 3 meter bræmmer — strækning med forbud om hegning indenfor 3 meter bræmmen

Lovgrundlag

Ansøgningen er behandlet på grundlag af de oplysninger, der er i ansøgningskema nr. 256591, version 3, som beregnet via www.husdyrgodkendelse.dk den 20. april 2026.

Husdyrbruget er omfattet af § 16 b, stk. 1 i *husdyrbrugloven*, da det ikke er omfattet af godkendelsespligten efter § 16 a, men har et produktionsareal, som er større end 100 m².

Miljøtilladelsen er udarbejdet efter *husdyrbrugloven*, hvor EU's VVM-direktivⁱⁱⁱ er indarbejdet.

Biaktiviteter

Efter det oplyste er der ikke eksisterende biaktiviteter på husdyrbruget, som er omfattet af krav om godkendelse, tilladelse m.v. efter *miljøbeskyttelsesloven*^{iv} eller regler udstedt i medfør af loven. Der er endvidere ikke i forbindelse med den aktuelle ansøgning om miljøtilladelse søgt om sådanne biaktiviteter, der forudsætter godkendelse, tilladelse m.v. efter anden lovgivning.

Offentliggørelse og orientering af naboer

Naboer og andre berørte er den 24. april 2026 blevet orienteret om ansøgningen med 14 dages frist for kommentarer, jævnfør § 56 i *husdyrbrugloven*. Orienteringen gav anledning til, at ejer af arealet vest for anlægget er kommet med bemærkninger om at skovbyggelinjen bør respekteres. Ejers opfattelse er, at et så omfattende byggeri tæt ved skovbrynet vil være i direkte modstrid med hensynene bag skovbyggelinjen, herunder:

- beskyttelse af skovbrynets landskabelige værdi
- forebyggelse af skærmende byggeri tæt på skov
- hensyn til natur og dyreliv i overgangszonen mellem skov og åbent land

Ejer af arealet bemærker desuden, at der vil være en grundlæggende uhensigtsmæssighed i at placere anlægget op til fredskov og værdifuld natur / spredningskorridor, og opfordringen fra ejer er, at kommunen i samarbejde med ansøger finder en alternativ placering.

Ikast-Brande Kommune har i forbindelse med behandlingen af miljøansøgningen været opmærksom på projektets placering i forhold til skovbyggelinjen, og at en tilladelse til etablering af det ansøgte projekt ville kræve dispensation fra naturbeskyttelsesloven § 17 stk. 1. Ikast-Brande Kommune har vurderet om forudsætningerne for en fravigelse af forbuddet og dermed mulighed for dispensation var til stede.

Begrundelsen for at Ikast-Brande Kommune efterfølgende har valgt at dispensere fra forbuddet indenfor skovbyggelinjen ses i afsnittet "*Landskabelige og geologiske værdier*" på side 17. Ikast-Brande Kommune udarbejder efterfølgende en særskilt dispensationsafgørelse, der offentliggøres på kommunens hjemmeside.

Høringssvaret fra skovejer og fra Vejle Kommune har bevirket, at der stilles vilkår omkring hegning i forbindelse med motorvejen, faunapassagen og vandløbet der har sit løb syd og øst for hønsenes udearealer, for at sikre at dyrenes frie bevægelse ikke påvirkes væsentligt imellem skoven og faunapassagen.

I forbindelse med sagsbehandlingen har Ikast-Brande Kommune også haft projektet i høring ved Vejdirektoratet og ved Vejle kommune.

I høringssvaret fra Vejdirektoratet har de kun haft bemærkninger til området indenfor vejbyggelinjen og i deres høringssvar skriver de, at så længe det kun er hegn der ikke funderes i jorden, samt udearealer til hønsene der etableres inden for den tinglyste vejbyggelinje vurderes det ikke at være problematisk for motorvejen, og de vurderer heller ikke umiddelbart at det vil være problematisk i forhold til faunapassagen.

Vejle Kommune har i deres svar tilkendegivet, at det ved opsætning af hegn skal sikres, at trådhegnet omkring hønssegårdene ikke placeres helt op af skrænten ned til vandløbet, der har sit løb umiddelbart øst for projektområdet og videre mod syd i faunapassagen, som også går under motorvejen. Endeligt skal det sikres at hønssegårdenes hegn ikke placeres helt ind til det naturlige hegn der er ved motorvejen og ikke placeres således at vildt ledes i en fælde eller blindgyde.

Vejle Kommunens krav til placering vurderes indeholdt i Ikast-Brande Kommunens vilkår 21 og 22. Vilkår der vedrører dyrenes mulighed for fri passage mellem skovområdet vest for hønssegårdene og faunapassagen øst for og vilkåret der kræver at hegn ikke opsættes indenfor det førortalte vandløbs 3 meter bræmme.

Afgørelsen om miljøtilladelse er truffet den 24. juni 2026, og offentliggøres på Ikast-Brande Kommunes hjemmeside <https://ikast-brande.dk/offentliggoelser-og-hoeringer> den samme dag. Afgørelsen vil desuden blive lagt på Miljøstyrelsens Digitale MiljøAdministration (DMA) på hjemmesiden <https://dma.mst.dk/>.

Gyldighed

Miljøtilladelsen bortfalder, hvis den ikke er udnyttet inden 6 år fra denne afgørelse er meddelt. Hvis en del af tilladelsen ikke er udnyttet, bortfalder tilladelsen for denne del.

Helt eller delvist bortfald af afgørelsen

Hvis miljøtilladelsen efterfølgende ikke har været helt eller delvis udnyttet i 3 på hinanden følgende år, så bortfalder den del af miljøtilladelsen, der ikke har været udnyttet i de seneste 3 år. Tilladelsen er

udnyttet, når mindst 25 procent af det tilladte produktionsareal udnyttes driftsmæssigt. Driftsmæssig udnyttelse er opnået, når der på det pågældende produktionsareal produceres mindst 50 procent af det mulige inden for rammerne af dyrevelfærdskrav eller andre relevante krav.

Andre godkendelser, tilladelser og dispensationer

Ikast-Brande Kommune gør opmærksom på, at en miljøtilladelse efter reglerne i *husdyrbrugloven* ikke fritager fra krav om tilladelse, godkendelse, dispensation m.v. efter anden lovgivning. Der skal derfor eksempelvis – i det omfang, at det er relevant i det konkrete tilfælde - søges om en separat byggetilladelse, ændring af bygningsanvendelse, nedrivningstilladelse, afledning af tagvand eller lignende hos Ikast-Brande Kommune.

Beliggenhed og planlægningsmæssige forhold

Placering af anlægget

Krav til placering af anlæg m.v.

Etablering af husdyranlæg og gødnings- og ensilageopbevaringsanlæg på husdyrbrug samt udvidelse og ændring heraf, der medfører forøget forurening, er ikke tilladt:

- i et eksisterende eller ifølge kommuneplanens rammedel fremtidigt byzone- eller sommerhusområde
- i et område i landzone, der i lokalplan er udlagt til boligformål, blandet bolig og erhverv eller til offentlige formål med henblik på beboelse, institutioner, rekreative formål og lignende
- i en afstand mindre end 50 meter fra de to ovennævnte områder
- i en afstand mindre end 50 meter fra en nabobeboelse.

Derudover er der følgende afstandskrav:

- 25 meter til vandforsyningsanlæg, der ikke er til almen vandforsyning
- 50 meter til vandforsyningsanlæg til almen vandforsyning
- 15 meter til vandløb (herunder dræn) og søer større end 100 m² – ved etablering af gødningsopbevaringsanlæg til flydende husdyrgødning skal der desuden være mindst 100 meter til åbne vandløb og til søer større end 100 m²
- 15 meter til offentlig vej og privat fællesvej
- 25 meter til levnedsmiddelvirksomhed
- 15 meter til beboelse på samme ejendom
- 30 meter til naboskel.

Endelig skal ny bebyggelse som udgangspunkt placeres i tilknytning til ejendommens hidtidige bebyggelsesarealer, lige som byggeriet skal være erhvervsmæssigt nødvendigt for ejendommens drift som landbrugsejendom.

Ejendommen Brandevej 55, 7323 Give hvor der søges om tilladelse til opførelse af et staldanlæg er sammatrikuleret med Brandevej 51. På begge adresser er der fortsat bygninger, men stuehusene er nedlagt i forbindelse med et vindmølleprojekt. På Brandevej 55 er stuehuset helt fjernet, mens stuehuset på Brandevej 51 i dag er registreret som et udhus i BBR.

Det ansøgte produktionsanlæg ligger cirka 560 meter nordvest for et lokalplanlagt erhvervsområde ved Svindbækvej og Vejlevej, Svindbæk. Området er også udpeget som byzone. Nærmeste byzone/

sommerhusområde med beboelser er Brande by som ligger ca. 2,2 km nordvest for anlægget. Udover det lokalplanlagte erhvervsområde ved Svindbækvej og Vejlevej er det nærmeste lokalplanlagte område der ikke er byzone et kulturhus på Nørre Askærvej 24, 7330 Brande (tidligere Vejlevej 114). Nærmeste nabobeboelse med landbrugspligt er Vejlevej 279, 7323 Give der ligger ca. 480 meter syd for det nærmeste staldhjørne, mens nærmeste nabobeboelse uden landbrugspligt (Brandevej 41) er ca. 1000 meter i nordøstlig retning.

Oplysninger om husdyrbrugets anlæg

Staldanlægget består af en hønsestald på 4.320 m² (120 x 36 meter), et gødningshuset på maks. 75 m², samt to fodersiloer på 30 tons. Bygningerne for en maksimal kiphøjde på 8 meter og fodersiloerne får en højde på op til 11 meter. Hønsehuset opføres i grå sandwichpaneler, betonelementer eller søstenselementer med grå gavle.

Kommunen vurderer

Ikast-Brande Kommune konstaterer, at de generelle afstandskrav er overholdt.

Ikast-Brande Kommune vurderer, at risikoen for forurening eller væsentlige gener for omgivelserne fra produktionsanlægget begrænses, når de til enhver tid gældende generelle miljøregler for den pågældende type husdyrbrug samt de supplerende vilkår for miljøtilladelsen overholdes.

Erhvervsmæssigt nødvendigt

Ansøger

Ejendommen Brandevej 51 og 55 er noteret med landbrugspligt.

Ifølge Miljø- og Fødevarerklagenævnets afgørelse 19/08267, skal de ældre bygninger vurderes, i forhold til, om de med en reovering kan bibeholdes, og dermed helt eller delvis undgå nybyggeri.

Ejendommen Brandevej 55 omfatter et maskinhus, mens Brandevej 51 rummer en gyllebeholder, et maskinhus og tre tiloversblevne landbrugsbygninger på et samlet areal på 557 m². De to eksisterende maskinlader og de tre tiloversblevne landbrugsbygninger kan ikke indrettes til hønsehold med fokus på dyrevelfærd og arbejdsmiljø, hvilket gør dem uegnede til moderne økologisk hønseproduktion. Derudover er maskinladerens areal på henholdsvis 497 m² og 700 m², hvilket ikke er tilstrækkeligt til at sikre kapacitet til en tidssvarende og effektiv ægproduktion – det samme gælder de tre tiloversblevne landbrugsbygninger der samlet set har et areal på 557 m²

Det er ansøgers vurdering, at hønseproduktion med et maksimalt produktionsareal på 5.500 m² anses som normalt for den type produktionsbygninger i Danmark. Staldens maksimale højde bliver ca. 8 meter til kip. Byggeriet holder sig således inden for Bygningsreglementets (BR18) maksimale byggeret på 12,5 meter.

De nye tilskuds- og fodersiloer er dimensioneret, så de kan indeholde foder til cirka 1–2 ugers forbrug, hvilket sikrer en effektiv og stabil forsyning. Siloernes antal og højde svarer til det nødvendige for driften og fremstår som en naturlig del af anlægget, hvorfor de ikke vurderes at have industrilignende karakter.

De to eksisterende maskinlader på Brandevej 55 og 51 er forholdsvis små og med et areal på hhv. 497 m² og 700 m² vurderes det ikke at være proportionalt eller hensigtsmæssigt at reovere bygningerne til brug for hønsehold.

Samlet set vurderes det nye staldanlæg, gødningshus og siloerne, at være erhvervsmæssig nødvendig. De nye bygninger og anlæg vurderes endvidere ikke, at have en speciel industri lignende karakter.

Kommunens vurdering

Ikast-Brande kommune er enig med ansøger om at byggeri til brug for husdyrbrug i langt de fleste tilfælde vil være erhvervsmæssigt nødvendigt, bl.a. fordi husdyrbrugeren som udgangspunkt ikke har interesse i at opføre byggeri, der ikke er nødvendigt for driften af et husdyrbrug. Det er dog et krav, at der foretages en konkret vurdering af om den ansøgte produktion er erhvervsmæssige nødvendighed, og at det fremgår af miljøgodkendelsen.

At Ikast-Brande Kommune vurderer det konkrete projekt til at være erhvervsmæssigt nødvendigt begrundes ud fra, at byggeriet indgår som et led i ejendommens jordbrugsmæssige udnyttelse, at der er en passende driftsmæssig sammenhæng mellem den produktion, der er knyttet til hønsehuset og de udearealer der skal benyttes. Endeligt er det kommunens vurdering at byggeri og driftsform ikke antager industriel karakter.

Miljø og fødevareklagenævnet har i en tidligere afgørelse bemærket at selv om et ansøgt byggeri ikke vurderes til at være erhvervsmæssigt nødvendigt betyder det ikke, at byggeriet ikke kan godkendes. Godkendelse afhænger i så fald af, at byggeriet er foreneligt med de landskabelige værdier i området, således at landskabet tilgodeses gennem indplacering og farvevalg mv., og at der fastsættes tilstrækkelige vilkår til varetagelsen af de landskabelige hensyn.

Tilknytning til eksisterende anlæg

Natur og miljøklagenævnet bemærker, i flere sager i deres vurdering af mulighed for fritliggende placering at: *"Kommunen skal i hver enkelt sag foretage en konkret vurdering af, om der foreligger en sådan særlig begrundelse for at fravige udgangspunktet om at nye bygninger skal placeres i tilknytning til eksisterende.*

I det ansøgt projekt ligger det ansøgte staldanlæg ikke i umiddelbar tilknytning og Ikast-Brande Kommune har derfor foretaget en vurdering af muligheden for at fravige kravet om at nye bygninger placeres i tilknytning til eksisterende.

I forbindelse med et hønsehus af den ansøgte størrelse vil der som minimum skulle etableres udearealer til hønsene der inddrager arealet i en radius af 150 til 200 meter fra hønsehuset, hvilket er den væsentligste begrundelse til at hønsehuset ikke kan placeres i tilknytning til nuværende bygninger på Brandevej 55, 7323 Give. Yderligere vurderer Ikast-Brande kommune at en placering tættere på nuværende bygninger vanskeliggøres af en eksisterende vindmølle der er placeret umiddelbart øst for eksisterende bygninger.

Landskabelige og geologiske værdier

Landskabelige bevaringsværdier

Landskaberne i Ikast-Brande Kommune er meget varierede med forskellige landskabelige værdier. Fra det kuperede og varierede dallandskab (Søhøjlandet) øst for den jyske højderyg til det flade slettelandskab med heder og plantager vest for højderyggen. Vi ønsker at bevare og beskytte de vigtigste landskabelige bevaringsværdier i Ikast-Brande Kommune. Det vil sige de landskaber, der i kraft af dramatik, mangfoldighed eller monoton besidder en særlig fortælleværdi, æstetisk værdi eller rekreativ værdi. I Kommuneplan 2025-2037 for Ikast-Brande Kommune er de landskabelige

bevaringsværdier delt op i to kategorier: værdifulde landskaber (bevaringsværdige landskaber) og uforstyrrede landskaber (større sammenhængende landskaber).

De værdifulde landskaber (bevaringsværdige landskaber) rummer en stor fortælleverdi for eksempel ådalene i de store åsystemer med deres søer og dalstrøg, bakkeøerne på smeltevandssletterne samt hederne og plantagerne. Ofte kan man aflæse, hvordan landskabet er skabt. For eksempel er Søhøjlandet mod øst stærkt præget af den sidste istid, isens bevægelser og isens afsmeltning.

De uforstyrrede landskaber (større sammenhængende landskaber) er generelt almindelige, sammenhængende landskabsområder i det åbne land. De er præget af landbrug og skovbrug, mindre landsbyer, bebyggelser og småveje m.m. spredt i landskabet. At landskabet er uforstyrret betyder, at landskabet som udgangspunkt ikke er visuelt og støjmæssigt påvirket af større tekniske anlæg som for eksempel større el-ledningsnet, veje, store produktionsanlæg, vindmøller, master, større virksomheder og større by- og sommerhusområder m.m.

Geologiske bevaringsværdier

De geologiske værdier omfatter lag i jorden (jordprofiler) eller sammenhængende landskabsformer. De har betydning for forskning, undervisning og fortællingen om landskabets tilblivelse. Det er derfor vigtigt, at der er adgang til de geologiske værdier, og at de ikke bliver sløret af beplantning, byggeri og andre former for anlæg.

De fleste geologiske værdier indeholder betydelige fortællinger om en egn natur og kultur. Ikast-Brande Kommune rummer fortællingen om, hvordan isen formede det jyske landskab. Fra det kuperede morænelandskab i øst omkring Nørre Snede til den flade og let skrånende smeltevandslette med spredte bakkeøer og brede ådale, der strækker sig mod nord og vest.

Udpegningerne i Kommuneplan 2025–2037 for Ikast-Brande Kommune er primært nationalt udpegede geologiske værdier:

- Søhøjlandet
- Isenbjerg
- Bølling Sø
- Kulsø-Rørbæk Sø
- Sepstrup-Vrads Sande.

Dog er der også en enkelt lokal udpegning – Linnebjerg – som er en bakkeø nordvest for Faurholt.

Områder af geologisk interesse er især sårbare over for, at man graver materialer og opfyldning bort. Det kan få den konsekvens, at man kommer til helt at udslette geologiske informationer.

Kommunen konstaterer

Staldanlægget og nuværende gyllebeholder er ikke beliggende indenfor eller i nærheden af:

- bevaringsværdige landskaber
- større sammenhængende landskab
- geologisk bevaringsværdi
- Sø og å-beskyttelseslinjer
- Kirkebyggelinjer / kirkezoner indenfor 300 meter fra anlægsdelen

At staldanlægget er beliggende indenfor skovbyggelinjen:

Kommunen vurderer

Der er forbud mod at placere bebyggelse, campingvogne og lignende indenfor en afstand af 300 meter fra alle offentlige skove og private skove over 20 ha.

Bestemmelsens formål er at sikre skovenes værdi som landskabelementer, samt opretholde skovbrynene som værdifulde levesteder for plante- og dyrelivet og beskytte skovene mod blæst. Kommunen kan dog give dispensation fra *naturbeskyttelseslovens* § 17, stk. 1. Den konkrete afgørelse om dispensation fra forbuddet skal træffes på grundlag af de landskabelige hensyn det pågældende sted, og der må ske en afvejning af disse hensyn i forhold til det konkrete projekt. Ved dispensation fra skovbyggelinjen kan hensynet til skovens interesser og en beskyttelse af selve skoven mod byggeri der kan ødelægge træerne indgå.

Ikast-Brande Kommune har gennemgået luftfotos fra årene 1992 til 2025. Luftfoto viser, at skoven er plantet i starten af 1990'erne og består hovedsageligt af nåletræer. I perioden 2009-2011 blev en del af den sydlige del af skoven fjernet og der blev etableret en motorvej. I samme periode blev der etableret en større sø inde i skoven på grund af indvinding af råstoffer i forbindelse med etableringen af motorvejen. I 2017/2018 blev der etableret flere vindmøller blandet andet i selve skoven.

Skoven er derfor i dag mod syd afskåret af en motorvej, mod nord og nordøst står i alt 10 vindmøller - her af flere i eller i kanten af skoven. Skoven består af nåletræer med et mindre løvbryn.

På baggrund af ovenstående vurderes landskabet i området at allerede i dag, at være påvirket af tekniske anlæg og skovens værdi som landskabelement at være begrænset.

Bygningerne vurderes ikke at påvirke skovbrynet som levested for dyr og planter på grund af afstanden fra bygningerne til skovbrynet.

Det er Ikast-Brande Kommunes vurdering, at der bør meddeles dispensation til det ansøgte.

Der er i dispensationsafgørelsen lagt vægt på:

- At området, her under skoven, er påvirket af tekniske anlæg og ikke er uberørt hverken biologisk eller landskabeligt
- At skoven har en begrænset landskabelig værdi, da der er tale om en yngre nåletræsplantage
- At afstanden mellem byggeriet og skoven er relativ stor og derfor medvirker til at beskytte træerne mod skader på rødder mv.
- At byggeriet ikke vil påvirke skovbrynet som levested for dyr og planter pga. afstanden fra bygningerne til skoven.

Kulturhistoriske værdier

Kulturhistoriske værdier

Landskabet i Ikast-Brande Kommune er præget af menneskets virke igennem årtusinder. Samfundsudviklingen følger hele tiden nye lag til kulturhistorien i landskabet. Overalt finder vi historiske spor, der fortæller om samfundsudviklingen og om, hvordan mennesket har påvirket omgivelserne. De kulturhistoriske værdier knytter sig til historien om, hvordan mennesket opdyrkede heden og udnyttede jordens ressourcer til overlevelse. Værdierne knytter sig også til historien om, hvordan jernbanen og Hærvejen har skåret sig gennem landskabet og dannet grundlaget for byerne.

Mange af de historiske spor er kulturhistoriske værdier, der har så stor betydning for vores kulturforståelse, at de er værd at bevare og derfor fortjener de en særlig beskyttelse.

I Kommuneplan 2025-2037 for Ikast-Brande Kommune er de vigtigste kulturhistoriske værdier i kommunen udpeget. De kulturhistoriske værdier er delt op i to kategorier: Værdifulde kulturmiljøer og kulturhistoriske bevaringsværdier.

De værdifulde kulturmiljøer kan for eksempel være kulturmiljøer, der afspejler en bestemt tidsepoke eller en landsbytype, et område med en koncentration af fortidsminder som gravhøje og arkæologiske fund eller kirker med kirkegårde og deres omgivelser.

De kulturhistoriske bevaringsværdier kan for eksempel være mindesten og monumenter, enkeltgravhøje, fredede og bevaringsværdige bygninger og anlæg eller sten- og jorddiger, alléer og levende hegn.

Udpegningen af kulturhistoriske værdier betyder, at når der udvikles inden for eller umiddelbart uden for de udpegede områder, så skal det ske med viden om og under hensyntagen til de kulturhistoriske værdier. På den måde kan det undgås, at de kulturhistoriske elementer og spor går tabt eller bliver forringet.

Jævnfør Kommuneplan 2025–2037 for Ikast-Brande Kommune, skal det undgås, at nyt byggeri, anlæg eller ændringer i landskabet udformes eller placeres på en måde, der forringer oplevelsen eller kvaliteten af de udpegede kulturhistoriske værdier.

Kommunen konstaterer

Hønsehus/møddingshus og fodersiloer er ikke beliggende indenfor eller i nærheden af:

- Fredede fortidsminder
- Fredede områder
- Beskyttede sten- og jorddiger
- Kulturhistoriske bevaringsværdier
- Værdifulde kulturmiljøer.

Kommunen vurderer

Ikast-Brande Kommune vurderer, at etablering af en økologisk konsumægproduktion med tilhørende staldanlæg derfor ikke vil være i strid med hensynet til de kulturhistoriske interesser i området.

Etablering af staldanlægget kan derfor tillades i forhold til de gældende retningslinjer beskrevet for de kulturhistoriske værdier i Kommuneplan 2025–2037 for Ikast-Brande Kommune.

Natur

Påvirkning af natur

Den samlede ammoniakemission i ansøgt og i 8-års drift² fra husdyrbruget er vist i nedenstående tabel:

Samlet ammoniakemission fra husdyrbruget (stald og lager)

Driftstype:	Ammoniakemission fra staldafsnit (kg NH ₃ -N/år)	Ammoniakemission fra lagre (kg NH ₃ -N/år)	Ammoniakemission fra husdyrbruget (kg NH ₃ -N/år)
Ansøgt drift	2041,6	151,4	2193,0
Nudrift	0,0	0,0	0,0
8 års-drift	0,0	0,0	0,0

Der er således en meremission på 2193,0 kg N pr. år fra husdyrbruget i ansøgt drift sammenlignet med driften for 8 år siden.

Ammoniak og natur

Hovedparten af ammoniakdepositionen (kvælstofnedfaldet) fra et husdyrbrug vil – afhængigt af flere forhold – på et tidspunkt blive afsat i landskabet i større eller mindre afstand fra kilden. Størstedelen af den ammoniakdeposition, som direkte kan henføres til et husdyrbrug, vil formentlig ske i terrænet inden for ca. en kilometers afstand fra produktionsanlægget. Ammoniakdeposition er som regel til ugunst for opretholdelse af de naturtyper, der kun har brug for en begrænset næringsstofmængde for at kunne trives. Kommunen er forpligtiget til, at vurdere om en udvidelse/ændring af et husdyrbrug kan føre til tilstandsændringer i nærliggende naturområder.

I henhold til *husdyrbrugloven* er etablering, udvidelse og ændring af husdyranlæg eller gødningsopbevaringsanlæg på husdyrbrug, ikke tilladt, hvis anlægget ligger i en afstand på mindre end ti meter til, eller helt eller delvis inden for, nærmere bestemte ammoniakfølsomme naturtyper beliggende **inden for** internationale naturbeskyttelsesområder (Natura 2000-områder) eller nærmere bestemte ammoniakfølsomme naturtyper beliggende **uden for** internationale beskyttelsesområder. Der er tale om en forbudszone.

Natura 2000-områder er naturområder som, set i et europæisk perspektiv, er særligt værdifulde. Der er tale om en fælles betegnelse for Habitat-, Ramsar³- og Fuglebeskyttelsesområderne. Natura 2000-områderne er udpeget for at beskytte levesteder og rasteområder for fugle og for at beskytte naturtyper og plante- og dyrearter, der er truede, sårbare eller sjældne i EU.

Jævnfør *husdyrgodkendelsesbekendtgørelsen*, defineres naturtyperne, omfattet af *husdyrbrugloven*, i tre kategorier:

Kategori 1-natur: Nærmere bestemte naturtyper beliggende **inden for** internationale naturbeskyttelsesområder.

Kategori 2-natur: Visse naturtyper beliggende **uden for** internationale naturbeskyttelsesområder. Det drejer sig om naturtyperne: Højmoser, lobeliesøer samt heder større end ti ha, som er omfattet af

² 8 års-drift: Den drift som var tilladt 8 år før godkendelsestidspunktet.

³ Ramsarområder ligger alle inden for de udpegede fuglebeskyttelsesområder. Ramsarområder er beskyttede vandområder med særlig betydning for fugle.

naturbeskyttelseslovens § 3, og overdrev større end 2,5 ha, som er omfattet af *naturbeskyttelseslovens* § 3.

Kategori 3-natur: Naturtyper, som ikke er omfattet af kategori 1- og 2-natur: Heder, moser og overdrev, som er beskyttet efter *naturbeskyttelseslovens* § 3, og nærmere definerede ammoniakfølsomme skove, der er beliggende **uden for** de internationale naturbeskyttelsesområder.

Der er fastsat forskellige beskyttelseskrav i forhold til de forskellige naturkategorier. Den tilladte maksimale **total**deposition fra et husdyrbrug til kategori 1-natur er afhængig af antallet af andre husdyrbrug i nærheden (Antallet af andre husdyrbrug i området er defineret efter nærmere regler om vurdering af kumulation – se nedenfor). Hvis der ikke er andre husdyrbrug, må der fra husdyrbruget, som den aktuelle ansøgning drejer sig om, som hovedregel højst være en **total**deposition på 0,7 kg N pr. ha pr. år. Er der ét husdyrbrug udover husdyrbruget, der søger, falder den højst tilladelige **total**deposition til 0,4 kg N pr. ha pr. år, og endelig, hvis der er mere end ét husdyrbrug udover husdyrbruget, der søger, må totaldepositionen fra husdyrbruget, der søger, maksimalt være 0,2 kg N pr. ha pr. år.

Antallet af husdyrbrug i nærheden opgøres som en summering af:

- Antallet af husdyrbrug med en emission på mere end 150 kg NH₃-N (ammoniakkvælstof) pr. år inden for 200 meter
- Antallet af husdyrbrug med en emission på mere end 450 kg NH₃-N pr. år inden for 200-300 meter
- Antallet af husdyrbrug med en emission på mere end 750 kg NH₃-N pr. år inden for 300-500 meter
- Antallet af husdyrbrug med en emission på mere end 1.500 kg NH₃-N pr. år inden for 500-1.000 meter
- Antallet af husdyrbrug med en emission på mere end 5.000 kg NH₃-N pr. år inden for 1.000-2.500 meter.

(Afstandene måles mellem det mest kritiske naturpunkt og et nærmere defineret centrum for det eller de pågældende husdyr).

Den maksimale tilladte **total**deposition til kategori 2-natur er 1,0 kg N pr. ha pr. år. I forhold til kategori 3-natur skal kommunen efter nærmere kriterier foretage en konkret vurdering af, om der er tale om en væsentlig miljøpåvirkning af særlige regionale eller lokale beskyttelsesinteresser og af, om der skal stilles krav til den maksimale **mer**deposition. Kravet kan ikke stilles lavere end en maksimal merdeposition på 1,0 kg N pr. ha pr. år som følge af ammoniakfordampningen fra husdyrbruget.

Kommunen skal vurdere om udvidelsen/ændringen af et husdyrbrug kan føre til tilstandsændringer i nærliggende naturområder. Vurderingen tager udgangspunkt i, om det ansøgte vil medføre en totaldeposition eller en merdeposition, som vil resultere i en tilstandsændring af den pågældende naturtype.

I IT-ansøgningen er der lavet beregninger af total- og merdeposition fra husdyrbruget til den omkringliggende natur. Beregningerne sandsynliggør, at der ikke vil være en væsentlig ændret påvirkning med kvælstof til omkringliggende kategori 1-3-natur.

Kategori 1-natur

Nærmeste kategori 1-natur er en nedbrudt højmosse, som ligger i Habitatområde nr. 63 ca. 7,3 km sydvest for husdyrbruget.

Den beregnede ammoniakdeposition til nærmeste kategori 1-natur viser, at totaldepositionen efter ændringen af husdyrbruget vil være 0,0 kg N pr. ha pr. år.

Da beregningen viser, at området modtaget en totaldeposition på under 0,2 kg N pr. ha pr. år betyder det desuden, at beskyttelseskriteriet er overholdt, uanset hvor mange husdyrbrug der i øvrigt måtte være i nærheden (kumulation).

Kategori 2-natur

Nærmeste kategori 2-natur er et overdrev (ved Hastruphus), som ligger ca. 1,8 km nordøst for gylletanken på nr. 51 og ca. 2,4 km nord for den nye stald syd for nr. 55. Beregningen til nærmeste kategori 2-natur viser, at totaldepositionen efter ændringen af husdyrbruget, her vil være 0,0 kg N pr. ha pr. år. Den maksimale tilladte totaldeposition til kategori 2-natur, som følge af ammoniakfordampning fra husdyrbruget, er 1,0 kg N pr. ha pr. år, hvorfor beskyttelsesniveauet er overholdt.

Kategori 3-natur

Nærmeste kategori 3-natur er en mose, som ligger ca. 600 meter sydvest for den nye stald og gødningshus. Der ligger også et overdrev hede 700 meter sydvest for anlægget. Der er flere Kategori 3 områder (overdrev og hede) omkring husdyrbruget, og beregningerne viser, at merdepositionen efter ændringen af husdyrbruget, vil maksimalt være 0,2 kg N pr. ha pr. år.

Der ligger en ammoniakfølsom skov ca. 1 km meter øst for det nye husdyranlæg. Beregningen hertil viser, at merdeposition efter ændringen af husdyrbruget vil være 0,1 kg N pr. ha pr. år.

Alt i alt er beskyttelsesniveauet til kategori 3-natur overholdt.

§ 3-natur

Nærmeste ikke kategori 1, 2 eller 3 naturområder, men områder der er beskyttet af *naturbeskyttelseslovens* § 3 er nogle vandhuller/søer der er i området. Inden for 1.000 meter fra husdyrbrugets anlæg er der registreret 19 mindre eller større vandhuller. Der er foretaget beregninger til de nærmeste vandhullerne beliggende 130 til 135 meter fra staldanlægget og total og merdepositionen er maksimalt 1,0 kg N pr. ha pr. år.

Naturområderne fremgår af kortbilag 3, 4 og 5.

Kommunen vurderer

Ikast-Brande Kommune vurderer, at kravene om maksimalt tilladt totaldeposition på kategori 1- og kategori 2-natur, som følge af ammoniakfordampning fra husdyrbruget, er overholdt. Samtidig er kravet til merdeposition til kategori 3-natur overholdt. Ikast-Brande Kommune vurderer derfor, at etableringen af produktionen ikke vil medføre en forøgelse af ammoniakdepositionen i de øvrige omkringliggende naturområder, der ligger ud over det, som naturområderne kan tåle. Der er derfor ikke grundlag for at stille yderligere vilkår for at beskytte de pågældende naturområder, idet der ikke vurderes at være tale om særlige tilfælde, hvor dette er påkrævet. Ligeledes vurderes det, at der ikke vil ske en tilstandsændring af naturområder, der er beskyttet efter *naturbeskyttelseslovens* § 3. Der er derfor ikke grundlag for at stille yderligere vilkår for at beskytte de pågældende naturområder.

Påvirkning af bilag IV-arter

Ammoniakbelastning af yngle- eller rasteområder for bilag IV-dyrearter og bilag IV-planterarter

Af EF-habitatdirektivets^{vi} bilag IV fremgår en række dyre- og planterarter, som er strengt beskyttede, uanset om de forekommer inden eller udenfor et af de udpegede Natura 2000-områder. På den baggrund må der eksempelvis ikke gives tilladelse til aktiviteter, der kan beskadige eller ødelægge de pågældende dyrearters yngle- og rasteområder. For planterarterne er der blandt andet forbud i mod forsætlig plukning, indsamling, afskæring, oprivning med rod eller ødelæggelse af disse vildtvoksende planter i naturen.

Nationalt Center for Miljø og Energi (DCE) har undersøgt forekomsten af bilag IV-arter i Danmark i et kvadratnet på 10 km X 10 km – i hvert kvadrat registreres tilstedeværelse eller fravær af arten. I det kvadratnet, som omfatter det ansøgte, er der fundet følgende bilag IV-arter: damflagermus, vandflagermus, brun-flagermus, langøret flagermus, sydflagermus, troldflagermus, pipistrelflagermus, odder, markfirben, stor vandsalamander, spidssnudet frø. Jævnfør Danmarks Miljøportals Naturdata er der indenfor en radius af 1 km fra husdyrbruget ikke sket registreringer af bilag IV-arter.

Ansøgers oplysninger

Bilag IV arter er arter, der fremgår af bilag IV i EU's habitatdirektiv. De beskrives som strengt beskyttede arter. Det betyder, at arternes yngle- og rasteområder ikke må beskadiges eller ødelægges.

Der er ikke registreret bilag IV arter inden for 1.000 meter fra husdyrbruget jf. naturdata.dk. Det kan ikke udelukkes, at der lever andre bilag IV arter i nærheden af husdyrbruget, f.eks. padder i de nærliggende søer.

I forbindelse med projektet vil hønsegårdene blive plantet til med træer og buske og der tages hensyn til beskyttede naturarealer, der grænser op til dyrkningsarealer. De ældre træer på husdyrbruget vil ikke blive fjernet, ligesom eksisterende bygninger, der potentielt kan være levested for flagermus ikke bliver fjernet. Det samme gør sig gældende at der ikke nedlægges vandhuller, der kan være ynglested for padder.

Det vurderes, at det ansøgte projekt ikke vil forringe eller beskadige eventuelle yngle- og rasteområder for arter opført på habitatdirektivets bilag IV eller andre beskyttede arter.

Kommunen vurderer

Ikast-Brande Kommune vurderer på baggrund af ansøgers oplysninger, Danmarks Miljøportals Naturdata samt stillede vilkår:

- at arealet, der omfattes, for at projektet kan gennemføres, er et almindeligt omdriftsareal, og at inddragelsen af arealet ikke vil påvirke bilag IV-arter væsentligt
- at der i forbindelse med projektets gennemførelse ikke vil ske ændringer i arealanvendelsen, som vil være væsentlige for bilag IV-arters trivsel og at produktionsanlægget og tilhørende udearealer til hønsene etableres på lokalitet, der gennem en lang årrække har været dyrket med markafgrøder.
- at driften af husdyrbruget samlet set ikke vil medføre beskadigelse eller ødelæggelse af yngle- eller rasteområder i det naturlige udbredelsesområde for de dyrearter, der er optaget i EF-

habitatdirektivets bilag IV, litra a), samt ikke vil medføre ødelæggelse af livsstadier af de plantearter, som er optaget i EF-habitatdirektivets bilag IV, litra b).

Jord, grundvand og overfladevand

Ansøgers oplysninger

Den ny stald bliver bygget af tætte og stabile materialer, og det vurderes, at der under normal drift ikke kan ske væsentlige direkte eller indirekte påvirkninger af jordarealer, jordbund eller vandforekomster fra selve husdyrbruget. Husdyranlægget placeres i et område med drikkevandsinteresse og uden for BNBO områder, nitratfølsomme indvindingsområder og indsatsområder for grundvand.

Dyrkningen af arealer, herunder håndtering af udearealerne til høns mm., håndteres i overensstemmelse med de gældende regler.

Affald og reststoffer opbevares på en sådan måde, at der ikke er risiko for forurening af jord og grundvand.

Samlet set vurderes det, at produktionen foregår på en forsvarlig måde, hvor risikoen for forurening af jord og grundvand er minimal.

Kommunen vurderer

Miljøpåvirkningen fra kvælstof, fosfor, ammoniak og zink i forhold til jord, grundvand og overfladevand begrænses via generelle miljøregler. Der er gennem lovgivningen fastsat regler om håndtering af spildevand fra produktionsanlæg og anvendelse af gødning i jordbruget med henblik på at beskytte jord, grundvand, vandløb, søer, havområder, herunder kystvande mod forurening samt med henblik på at beskytte naturen med dens bestande af vilde dyr og planter. Der er i den forbindelse fastsat lofter for den højst tilladelige mængde kvælstof og fosfor pr. ha fra gødning, og der er bestemmelser vedrørende plantedække for at mindske kvælstofudvaskningen.

Området Brandevej 51 og 55, ligger inden for OD og indvindingsopland til Brande Vandværk.

Ud fra jordbundskort forventes de øverste jordlag i projektområdet at bestå af grovsandet jord, dette bekræfter nærliggende borer, da det fremgår at de øverst 27 m består af sand. Ud fra en sammenligning af terræn- og potentialekurver ligger det mest terrænnære grundvandsspejl ca. 2 m under terræn. En nærliggende boring viser, at grundvandsspejlet står ca. 2 m under terræn, på baggrund af dette vurderes det derfor ikke at være muligt at nedsive overfladevand (tagvand og vand fra befæstede arealer i faskine, i stedet ledes tagvandet til et regnvandsbed, som placeres mellem stalden og vindmøllen. I god afstand fra stalden).

Projektet ligger inden for fire målsatte grundvandsforekomster: to regional (dkmj_1065_ps og dkmj_1078_ks) og to dyb (dkmj_1012_ps og dkmj_1024_ps). Alle fire grundvandsforekomster har god kvantitativ tilstand og god kemisk tilstand, på nær den regionale grundvandsforekomst dkmj_1078_ks, som har ringe kemisk grundvandsforekomst pga. pesticider og nikkel. Den nuværende arealanvendelse for området er dyrket landbrugsareal, hvor størstedelen af arealerne gødes og sprøjtes. Den planlagte ændring vurderes at have en positiv påvirkning på grundvandsforekomsternes kemiske tilstand i forhold til den manglende målopfyldelse da området ikke længere vil benyttes som dyrket landbrugsareal.

Ikast-Brande Kommune vurderer, at det ansøgte ikke indebærer nogen væsentlig virkning på jord, grundvand og overfladevand – herunder Natura 2000-vandområder⁴ - når de til enhver tid gældende generelle miljøregler overholdes (se også afsnittet spildevand og regnvand).

Forurening og gener

Generelle gener

I forhold til at begrænse eksempelvis lys, støv, støj, rystelser samt uhygiejniske forhold som følge af husdyrholdet og produktionen, opbevaringen og håndtering af husdyrgødning m.v. vurderer Ikast-Brande Kommune, at der ikke vil være væsentlige gener for omkringboende på grund af det pågældende husdyranlægs placering samt afstanden til de nærmeste naboer.

Lugt

Lugtgener fra anlæg

Lugten fra husdyrbrug kommer fra stalde, gødningsopbevaring og i forbindelse med håndtering og udbringning af husdyrgødning. Den lugt, der udledes fra stalde og lignende husdyranlæg angives som "lugtemissionen". Størrelsen på emissionen fra et husdyranlæg afhænger af, hvilke dyretyper der er på stald, hvilken staldtype der er tale om, og hvor stor en overflade, der afsættes husdyrgødning på.

Landzone betragtes normalt som landbrugets arbejdsområde. Det betyder, at beboere i landzone skal tåle en større lugtgener end beboere i landsbyer (samlet bebyggelse og lokalplanlagte boligområder i landzone) og i byzone.

Der er dog i *husdyrgodkendelsesbekendtgørelsen* fastsat en række lugtgenekriterier og tålegrænser for lugt i forhold til tre område- og beboelsestyper: Byzone, visse områder i landzone⁵ og enkeltbolig (uden landbrugspligt og som ikke ejes af den ansvarlige for husdyrbrugets drift) i landzone, på henholdsvis 5, 7 og 15 OU_E⁶ pr. m³ luft efter Miljøstyrelsens lugtmodel og 1, 3 og 10 LE⁷ pr. m³ luft efter den såkaldte FMK-model⁸. Tålegrænserne er et udtryk for den maksimale, miljømæssigt acceptable lugtgenebelastning fra en given kilde ved den pågældende område- eller beboelsestype.

Ved lugtgeneafstand forstås den beregnede mindste afstand fra staldanlægget til det pågældende område- eller beboelsestype, hvor de fastsatte tålegrænser netop er opfyldt. Lugtgenekriterierne er overholdt, hvis de fastsatte tålegrænser ikke overskrides i mere end 1 procent af tiden – svarende til ca. 7 timer i alt om måneden.

Gyllebeholdere er ikke inkluderet i lugtberegningerne, da de er omfattet af generelle afstandsregler.

Lugtgeneafstandene forøges efter nærmere regler, hvis der inden for 300 meter af byzone eller visse områder i landzone er andre husdyrbrug med en ammoniakemission på mere end 750 kg NH₃-N pr. år. Tilsvarende forøges lugtgeneafstanden, hvis der er andre sådanne husdyrbrug inden for 100 meter fra

⁴ Natura 2000-områder er et netværk af beskyttede naturområder i EU.

⁵ "Visse områder i landzone" indbefatter: Områder i landzone, der i lokalplan er udlagt til boligformål, blandet bolig- og erhvervsformål eller til offentlige formål med henblik på beboelse, institutioner, rekreative formål og lignende samt beboelsesbygninger på ejendomme uden landbrugspligt, som ikke ejes af den ansvarlige for driften af husdyrbruget, hvor der inden for en afstand af 200 m ligger flere end seks beboelsesbygninger på hver sin ejendom uden landbrugspligt, som ikke ejes af den ansvarlige for driften af husdyrbruget (samlet bebyggelse).

⁶ OU_E = Lugt-enheder (Odour Units) bestemt efter den europæiske standard for lugtanalyse, hvor 1 OU_E er grænsen for, hvornår den pågældende lugt kan erkendes.

⁷ LE: Lugtenheder

⁸ FMK-modellen er udarbejdet af den tidligere Foreningen af Miljømedarbejdere i Kommunerne (FMK)

enkeltbolig i landzone uden landbrugspligt, der ikke ejes af den ansvarlige for driften af det husdyrbrug, som den aktuelle ansøgning drejer sig om. Dette sker for at tage højde for den samlede lugtpåvirkning (den kumulative effekt) af den mulige lugtpåvirkning, total set, som omkringboende udsættes for.

Lugtgeneafstandene formindskes efter nærmere regler, hvis staldanlægget ligger nord for en af de nævnte område- eller beboelsestyper. Dette begrundes med, at den hyppigste vindretning i Danmark er vestlig og sydvestlig, og at nordenvind typisk forekommer i vinterhalvåret, hvor de relativt lave temperaturer betyder, at der er et lavere luftskifte i stalden som derved medvirker til at dæmpe lugtafgivelsen.







Miljøstyrelsens ansøgningssystem www.husdyrgodkendelse.dk beregner hvilke afstande, der mindst skal være fra staldanlægget til de forskellige beboelsestyper for at kravene til maksimal lugtgener er overholdt.

Hvis der ud over det ansøgende husdyrbrug er andre husdyrbrug (med en ammoniakfordampning over 750 NH₃-N pr. år) nærmere end 300 meter fra samme punkt i byzone, sommerhusområde, lokalplanlagt boligområde i landzone, samlet bebyggelse m.v., eller nærmere end 100 meter fra samme punkt på en enkeltbolig skal geneafstanden forøges – så vil der være en kumulativ effekt.

I nærværende sag er der ikke nogen kumulativ effekt, da der ikke er husdyrbrug inden for de ovenfor nævnte afstande, som medfører lugtgener til/påvirker de samme punkter som det ansøgende husdyrbrug.

Af nedenstående tabel fremgår den aktuelle afstand (ukorrigerede geneafstand) fra ejendommens lugtcentrum til henholdsvis nærmeste nabo uden landbrugspligt, visse områder i landzone og byzone samt geneafstanden til samme områder. Ukorrigeret geneafstand er geneafstanden, hvor alle staldanlæg er medtaget ved beregningerne. Ved korrigeret geneafstand er den ukorrigerede geneafstand korrigeret i forhold til placering af omboende (vindretning) og antal husdyrbrug i nærheden (kumulation), samt eventuel lugtreducerende teknologi. Vægtet gennemsnitsafstand er afstanden fra det beregnede lugtcentrum til de forskellige områdetyper. Det fremgår af tabellens sidste kolonne, at genekriteriet er overholdt i nærværende sag.

Samlet resultat af lugtberegning

Bebyggelse	Kumulation	Model	Ukorrigeret geneafstand	Korrigeret geneafstand	Vægtet gennemsnitsafstand	Genekriterie overholdt
Brandevvej 41 	0	FMK	84,6	84,6	1053,7	Ja
Thyregodvej 34 (står ikke som beboelse i BBR) 	0	FMK	84,6	84,6	970,4	Ja
Drantrum 	0	FMK	150,3	150,3	4908,5	Ja
Kulturhus Vejlevej 114, Brande 	0	FMK	150,3	150,3	1553,7	Ja
Erhvervsområde ved Svindbækvej og Vejlevej, Svindbæk 	0	FMK	267,4	267,4	627,6	Ja
Grarup By, Brande 	0	FMK	267,4	267,4	2171,4	Ja

Konsekvenszonen for lugt er beregnet til 329 meter. Konsekvenszonen er det område, som identificerer hvilke naboer (beboelser), der vil kunne blive udsat for lugtpåvirkning af en vis styrke. Disse naboer betragtes efter praksis som hørings⁹- og klageberettigede. Der er i denne sag ikke nabobeboelser inden for konsekvenszonen, eller på matrikler, som grænser op til matriklen, hvorpå produktionsanlægget ligger.

I forbindelse med det ansøgte projekt er ejer af nabomatrikler der grænser op til matriklen, hvorpå produktionsanlægget ligger, samt ejer af vindmøller og ejer af transformatorstation der ligeledes er beliggende på matrikler, der grænser op til matrikel hvorpå produktionsanlægget ligger blevet orienteret om ansøgningen.

Kommunen vurderer

Den reelle lugtpåvirkning fra husdyrbrugets staldanlæg vil afhænge af flere forhold. Lugtpåvirkningen vil dog generelt kunne minimeres ved grundig og hyppig rengøring af de overflader, som husdyrgødning og foderrester afsættes på samt ved minimering af det tidsrum, hvor der håndteres husdyrgødning dvs. i forbindelse med udmugning og transport af husdyrgødningen.

Ikast-Brande Kommune vurderer, at lugt fra staldanlægget ikke vil medføre væsentlige gener for naboerne. Lugtgenerne er beregnet til at ligge under de fastlagte beskyttelsesniveauer for lugt. Det vurderes, at det er sikret, at risikoen for væsentlige lugtgener for boliger i byzone, visse områder i landzone og enkeltboliger uden landbrugspligt er begrænset og ikke ud over, hvad der må forventes af en husdyrproduktion af den i projektet angivne størrelse.

Gyllebeholderen på Brandevej 51, 7323 Give er ikke inkluderet i lugtberegningerne, da den er omfattet af generelle afstandsregler. Det kan dog ikke undgås, at der forekommer lugt fra beholderen. Dette vil være særlig markant i forbindelse med at beholderen fyldes, eller når der omrøres i forbindelse med udbringning.

Ikast-Brande Kommune vurderer samlet set på baggrund af det oplyste at:

- Lugtgenekriterierne er overholdt i forhold til alle tre område- /beboelsestyper i det konkrete tilfælde.
- Projektets gennemførelse ikke vil medføre væsentlige, lugtgener fra produktionsanlægget.
- Husdyrbruget – ved overholdelse af de til enhver tid gældende generelle miljøregler og vilkår 7 for miljøtilladelsen – drives på en sådan måde, at lugtpåvirkningen på omgivelserne fra staldanlægget minimeres, og så de i lovgivningen fastsatte lugtgenekriterier overholdes, og lugtgenegrænserne dermed ikke overskrides i mere end en procent af tiden.

Støj

Ansøgers oplysninger

De væsentligste stationære støjkloder fra husdyrbruget er indblæsning af foder, afhentning af æg, udmugning, samt ventilation fra staldanlægget. Ventilationen er frekvensstyret og tilkoblet automatisk styringsenhed, der sikrer mod overventilation af staldene.

I Miljøstyrelsens vejledning nr. 6/1984 (Måling af ekstern støj fra virksomheder), er der angivet grænserne for tilladelig støjbelastning, målt i skel ved nærmeste nabobeboelse.

⁹ Høringsberettigede naboer: Ejere og brugere af beboelser, beliggende på matrikler, som matrikulært grænser op til den matrikel/matrikler, hvorpå husdyrbrugets produktionsanlæg ligger. Det er Ikast-Brande Kommunes skøn, at det er af underordnet betydning at høre ejere af matrikler, uden beboelse, som grænser op til husdyrbrugets matrikler (både dem med og uden produktionsanlæg).

Støjberegninger er ikke blevet gennemført, da vurderingen er, at husdyrbruget ikke har andre støjkilder end dem, man normalt vil finde på et landbrug. Afstanden til nærmeste nabo er over 300 meter, hvilket i sig selv reducerer risikoen for generende støj markant. De mest støjende aktiviteter, såsom levering af foder finder typisk sted hver 2. uge. Derudover er ventilationsanlæg både styret af frekvens og automatiske systemer, så de kun er i drift, når det er nødvendigt, hvilket begrænser det samlede støjniveau væsentligt.

På matriklen står der allerede en vindmølle, som også bidrager til støjniveauet. Derudover ligger motorvejen tæt på anlægget. Begge forhold har betydning for, hvordan støjen opleves i området.

I forbindelse med etableringen af vindmøllerne og motorvejen er der gennemført separate støjberegninger. Hver anlægstype er underlagt sin egen lovgivning og har individuelle grænseværdier for støj. Derfor skal der ikke foretages en samlet (kumulativ) vurdering af støj fra motorvej, vindmøller og staldanlæg, da de reguleres uafhængigt af hinanden.

Det vurderes, at støj fra husdyrbruget ikke forventes at blive et problem for de omkringboende som følge af afstanden til naboerne, ingen transporter mellem 22.00 og 7.00 og at hovedparten af aktiviteterne vil foregå på hverdage inden for normal arbejdstid. Hver 15. måned vil der blive fanget høns, så der kan komme et nyt hold høns ind i stalden. Dette foregår fra kl. 17 til 21. Støj, vibrationer og lavfrekvent støj vurderes at være af et omfang, der ikke vil kunne genere de omkringboende.

Kommunen vurderer

Ikast-Brande Kommune vurderer, at afstanden til nærmeste naboejendom er så stor, at ejendommens faste anlæg m.v. ikke vil give anledning til støjpåvirkning af omgivelserne, som vil medføre væsentlige gener for de omkringboende. Hvis der kommer velbegrundede klager over støj fra produktionsanlægget, og kommunen vurderer, at der er tale om væsentlige støjgener, skal der indsendes dokumentation for, at de specifikke krav, som fremgår af vilkår 9, er overholdt.

Endvidere vurderer Ikast-Brande Kommune, at der ikke vil være væsentlige problemer eller gener i forhold til rystelser som følge af husdyrholdet og produktionen, samt opbevaring og håndtering af husdyrgødning m.v.

Nærmeste fuglebeskyttelsesområde – F34 – er Skovområde syd for Silkeborg, der ligger cirka 15 km fra staldanlægget. Ikast-Brande Kommune vurderer, at støjen fra husdyrbruget ikke vil påvirke området på grund af afstanden.

Støv

Ansøgers oplysninger

De primære kilder til støv vil være fra transporter til og fra ejendommen. Herudover vil der være støv fra ventilationsafkast. Foderopbevaring og – udfodring sker gennem et lukket system. Adgangsvejene vil blive anlagt med knust asfalt, i perioder med meget tørt vejr kan der opstå gener ved transport. For at modvirke dette kan farten nedsættes og i særlige tilfælde udsprede vand på vejene. Det vurderes, at der på baggrund af afstanden til de omboende ikke vil være risiko for væsentlige støvgener.

Kommunen vurderer

Ikast-Brande Kommune er enig i ansøgers ovenstående vurderinger, at eventuel støvafgivelse fra produktionsanlægget ikke vil medføre væsentlige gener for omgivelserne, blandt andet i kraft af anlæggets placering langt væk fra nabobeboelser samt ansøgers håndtering af situationer hvor der er risiko for støvdannelse på vejen fra staldanlæg til offentlig vej.

Fluegener og uhygiejniske forhold

Ansøgers oplysninger

Af hensyn til sundheden er det vigtigt, at skadedyr bekæmpes. Der foretages den nødvendige bekæmpelse af skadedyr, herunder rotter, på husdyrbruget. Renholdelse omkring bygningerne spiller en afgørende rolle for mulighederne for effektiv bekæmpelse af skadedyr og der holdes god orden i og omkring staldanlægget for at opnå et højt hygiejniveau. Der er fast serviceaftale omkring bekæmpelse af rotter på husdyrbruget.

Da høns spiser fluer og fluelarver vil der ikke være problemer med fluer i hønsehusene. Det vurderes ud fra ovenstående tiltag, at bedriften ikke vil give anledning til væsentlige fluegener eller problemer med skadedyr.

Kommunen vurderer

Ikast-Brande Kommune vurderer, at ejendommens forebyggelse og bekæmpelse af flue- og skadedyr er tilstrækkelig. Ansøger skal kontakte Ikast-Brande Kommune straks, hvis der konstateres rotter på ejendommen. Jævnfør vilkår 8 kan Ikast-Brande meddele påbud om, at der skal udarbejdes og gennemføres et projekt med foranstaltninger svarende til de til enhver tid gældende retningslinjerne fra Aarhus Universitet, om fluebekæmpelse på ejendomme med husdyr.

Rotter forudsættes bekæmpet efter de til enhver tid gældende generelle regler herfor.

Lys

Ansøgers oplysninger

Der bliver udendørs belysning ved læsseramperne ved vestenden af hønsehuset. I stalden reguleres LED belysningen efter hønseenes udviklingstrin og døgnrytme (krav efter regler om dyrevelfærd). Der er ikke lys om natten. Der er ikke lysplader i tagene på stalden. Mellem stalden og de egentlige udearealer er der forgårde/verandaer. Der vil være vinduer i stalden, men da der ikke er lys i stalden om natten vurderes det ikke at give anledning til gene.

Der vil desuden være lys på køretøjerne, der kører til og fra anlægget i forbindelse med afhentning af æg. Ægge bilen kommer normalt i dagtimerne, hvor der i vinterhalvåret kan være mørkt.

Udendørs belysning vurderes ikke at være til væsentlig gene for de omkringboende eller de landskabelige udpegninger som følge af afstanden til naboer, beplantningen og bygningerne der virker afskærmende for eventuelle lyspåvirkninger.

Kommunen vurderer

Ikast-Brande Kommune vurderer, at med baggrund i staldens placering, samt stillede vilkår (vilkår 20) at indendørs- udendørs belysning ikke vil give anledning til væsentlige problemer eller gener for omkringboende på grund af anlæggets placering og udformning samt driftsform.

Udearealer/hønsegård

Ansøgers oplysninger

Af ansøgningsmaterialet fremgår det at ejendommen skal drives økologisk og at hønsene har adgang til udearealer/hønsegårde. Hønsegårdene indhegnes med et ydre hegn på 1,8 meter i højden og opdeles derudover i 10 separate områder á 1,2 hektar, som stråler ud fra hver langside af stalden. Hvert delområde adskilles af hegn der i højden ikke overstiger det ydre hegns højde. Der etableres beplantning med træer og buske, jævnt fordelt i alle 10 delområder, og derudover sås græs i hele hønsegården. Størrelse, placering og indretning af hønsegården er fastlagt under hensyntagen til økologi-reglerne og håndtering af arealerne sker i overensstemmelse med de gældende regler.

Kommunen vurderer

Ikast-Brande Kommune vurderer, at med en afstand på ca. 220 meter fra hegnet omkring hønsegårdene til nærmeste nabobeboelse og en motorvej beliggende mellem hegn og nærmeste nabobeboelse (Vejlevej 279, 7323 Give) vil de udegående høns ikke give væsentlige gener for omkringboende.

Affald

Ansøgers oplysninger

Døde dyr afhentes ugentligt af DAKA

Øvrigt affald vil blive sorteret i fraktioner på ejendommen og med undtagelse af gammelt jern skal det afhentes ugentligt af Marius Petersen. Gammelt jern, køres hjem til hovedejendommen og opbevares dér, indtil produkthandlen afhenter det.

Som udgangspunkt benyttes ikke mere foder end der er behov for og husdyrgødning anvendes til gødsning af marker, andet uundgåeligt affald sorteres med henblik på genanvendelse og kun restfraktioner ender i container med brændbart affald.

Det vurderes derfor, at affaldshierarkiet efterleves og at sortering, opbevaring og bortskaffelse af affald sker miljømæssigt forsvarligt og i overensstemmelse med Ikast Brande Kommunes affaldsregulativ.

Det vurderes ligeledes, at affald håndteres, opbevares og sorteres, så der ikke opstår uhygiejniske forhold eller sker forurening af luft, vand eller jord.

Affald og reststoffer opbevares på en sådan måde, at der ikke er risiko for forurening af jord og grundvand.

Kommunen vurderer

Ikast-Brande Kommune vurderer, at bortskaffelse af døde dyr sker på en miljømæssig forsvarlig måde, når de til enhver tid gældende generelle regler overholdes, og at bortskaffelse af øvrigt affald sker miljømæssigt forsvarligt, når *Ikast-Brande Kommunes Regulativ*^{vii} for erhvervsaffald, samt nationale regler efterleves.

Olie- og kemikalieopbevaring

Ansøgers oplysninger

Der er ingen olie og kemikalier på husdyrbruget.

Kommunen vurderer

Ikast-Brande Kommune vurderer, på denne baggrund at en vurdering af håndtering og opbevaring af olie- og kemikalier ikke er relevant

Transport

Ansøgers oplysninger

Husdyrbruget har til- og frakørsel via grusvejen der støder op til Brandevej. Transport vil så vidt muligt foregå indenfor tidsrummet 06.00 til 18.00 på hverdage. Der kan dog forekomme transport udenfor dette tidsrum, da det er æggebilen, der fastsætter tidspunktet for afhentning af æg. Det forventede antal transporter fremgår af tabel 4.

Transport af	Antal i nudrift	Antal i ansøgt drift / år
Æg afhentning	-	100
Levende dyr til stald		8*
Levende dyr fra stald		8
Døde dyr	-	52
Foder	-	Foder: 45 + grovfoder: 20
Udkørsel af Husdyrgødning (Gyllebeholder 1000 m ³ /28 tons gyllevogn)	35	35
Levering af returgylle(biogasgylle) (1000/32 tons)	32	32
Til biogas, en container i ugen		52
Affald	-	52
Øvrigt (spåner mv.)	-	30
I alt	67	434

**antallet af transporter er et ca. tal og sker hver 15. måned hvor der transporteres 30.000 høniker fra ejendom hvor ansøgers produktion af høniker foregår og sker over en enkelt dag.*

Antallet af transporter for nudriften tager udgangspunkt i en nudrift hvor der udelukkende er transporter relateret til gyllebeholderen på Brandevej 51. Der vil ved etablering af konsumægproduktionen ske en stigning i antal af transporter, men det vurderes, at vejforholdene er gode, og at der ikke ligger naboer i umiddelbar nærhed af ind- og udkørsel, der kan blive generet i forbindelse med transporterne.

Kommunen vurderer

Ikast-Brande Kommune vurderer, at antallet af transporter er normalt for denne type og størrelse af husdyrbrug. Kommunen er enig i ansøgers vurderinger, at transporterne til og fra husdyrbrugets produktionsanlæg ikke vil give væsentlige gener for nabobeboelser og omgivelserne i øvrigt, når de til enhver tid gældende generelle regler overholdes.

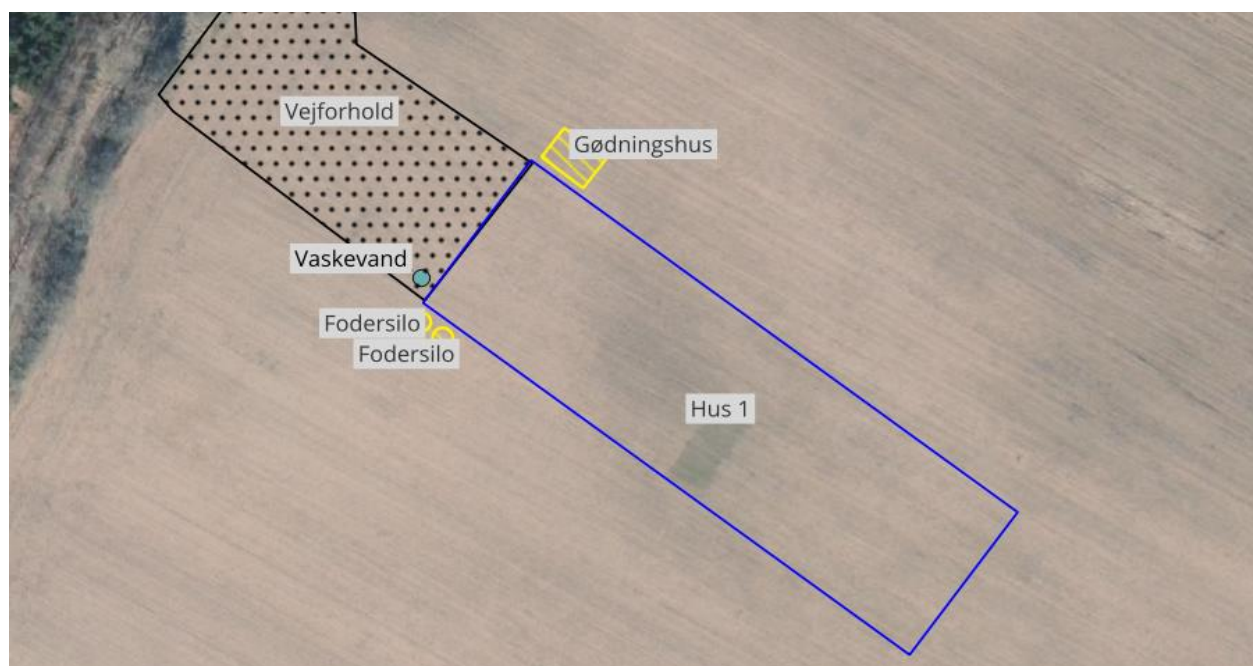
Spildevand - regnvand

Ansøgers oplysninger

Vaskevandet fra stalden ledes til en lukket beholder, som tømmes efter behov i overensstemmelse med gældende regler.

Spildevand fra toiletter, håndvaske og vask af pakkeri i staldbygningerne føres ligeledes til en lukket beholder, som afhentes af en slamsuger efter behov. Der er endnu ikke truffet beslutning om placering af denne.

Regnvand der falder på tage og befæstede arealer udledes til et regnvandsbed, som placeres mellem stalden og vindmøllen. I god afstand fra stalden.



● Placering af tank til vaskevand

Kommunen vurderer

Ikast-Brande Kommune vurderer på baggrund af det oplyste, at afledning af vaskevand og spildevand fra staldanlægget, afledning af sanitært spildevand, samt håndtering af regnvand fra tage og befæstede arealer sker så der ikke vil ske en væsentlig påvirkning af jord, grundvand og overfladevand som følge af det ansøgt projekt. Ikast-Brande Kommune stiller i miljøgodkendelsen dog vilkår om at der skal være søgt/opnået tilladelse til håndtering af spildevand fra staldanlæg og regnvand fra tage og befæstede arealer inden byggeriet sættes i gang.

Håndtering og opbevaring af husdyrgødning

Ansøger oplyser

Fra ægproduktionen produceres hønsemøg, som afsættes til biogas. I det ansøgte gødningsshus, der har lukket port, vil der blive opstillet en container med presenning til opbevaring af gødningen. Ansøger transporterer selv hønsemøget til biogasanlægget. Gødningsskålene bliver tømt tre gange om ugen: mandag, onsdag og fredag, og ansøger kører til biogasanlægget en gang om ugen. Ansøger oplyser endvidere at der leveres 1000 m³ returgylle tilbage fra biogasanlægget.

Kommunen vurderer

Ifølge *husdyrgødningsbekendtgørelsen*^{viii} vil en opbevaringskapacitet svarende til mindst ni måneders produktion normalt være tilstrækkeligt til, at udbringningen og gødningsanvendelsen kan ske i overensstemmelse med de generelle miljøregler.

Ikast-Brande Kommune vurderer, på baggrund af det oplyst, at opbevaring af husdyrbrugets husdyrgødning vil ske på en måde, som er i overensstemmelse med de generelle miljøregler, og at

overholdelsen af de generelle miljøregler vil medvirke til at begrænse den mulige påvirkning af det omgivne miljø fra opbevaringsanlæggene.

Anvendelse af bedste tilgængelige teknik (BAT)

Krav om anvendelse af BAT

Et husdyrbrug skal reducere ammoniakemissionen til et niveau svarende til emissionen ved anvendelse af den bedste tilgængelige teknik (BAT) i forbindelse med en miljøgodkendelse eller miljøtilladelse, hvis ammoniakfordampningen overstiger 750 kg NH₃-N pr. år. BAT er ikke en statisk størrelse, men ændrer sig som følge af den teknologiske udvikling. Kravet om begrænsning af forurening ved anvendelse af BAT bidrager således til at sikre et højt beskyttelsesniveau for miljøet som helhed.

Kravene til den maksimale emission (emissionsgrænseværdien) er fastlagt i *husdyrgodkendelsesbekendtgørelsens* bilag 3. Kommunen kan dog i særlige tilfælde fravige kravet, hvis ansøgeren godtgør, at det konkret ikke vil være proportionalt at opfylde kravet i forhold til hvad, der er økonomisk eller teknisk muligt som følge af den eksisterende indretning og drift.

Husdyrbrug, der er omfattet af IE-direktivet, skal ud over ovenstående generelt leve op til principperne om anvendelse af BAT, som disse er foreskrevet i EU-kommissionens såkaldte BAT-konklusioner med tilhørende BAT-referencedokumenter (BREF).

Det aktuelle husdyrbrug har i ansøgt drift en ammoniakemission på mere end 750 kg NH₃-N pr. år, hvorfor ammoniakemissionen skal reduceres til et niveau svarende til emissionen ved anvendelse af BAT.

I det følgende er ammoniakemissionen fra husdyrbruget vurderet i forhold til Ikast-Brande Kommunes niveau for BAT. Ved Ikast-Brande Kommunes vurdering i relation til BAT indgår – ud over gældende national lovgivning – Miljøstyrelsens Teknologi-blade, Miljøstyrelsens digitale husdyrvejledning, klagenævnspraksis samt kravene i EU-kommissionens seneste konklusion og referencedokument om BAT for intensivt opdræt af fjerkræ og svin.

BAT – teknik med henblik på reduktion af ammoniakemission

Ansøgers oplysninger

Bedste tilgængelige teknologi, eller BAT, er en betegnelse for de teknologier og metoder, der er mest effektive til at forebygge og reducere emissioner fra f.eks. husdyrbrug produktionen.

Som det fremgår af figur 17, er det samlede BAT-krav på 8401 kg NH₃-N/år. Den faktiske ammoniakemission vil være på 2.193 kg NH₃-N/år, og BAT-kravet er dermed overholdt og den faktiske ammoniak emission er 6.208 kg lavere pr år end det vejledende BAT-krav.

Samlet BAT beregning

	Stalde	Lagre	Total
Samlet BAT krav (kg NH ₃ -N /år)	8.250	151	8.401
Faktisk emission (kg NH ₃ -N /år)	2.042	151	2.193
Forskel (kg NH ₃ -N /år)	-	-	6.208
Vejledende BAT Overholdt?	-	-	Ja

Ovenstående beregning er baseret på forudsætningen 3 x ugentlig udmugning.

Kommunen vurderer

Ikast-Brande Kommune bemærker, at husdyrbruget efter det oplyste overholder emissionsgrænseværdien vedrørende ammoniak.

Der er metodefrihed med hensyn til valg af staldtype og miljøteknologi. Den samlede ammoniakfordampning fra husdyrbruget er ifølge ansøgningen opgjort til 2.193 kg N pr. år, hvilket er 6.208 kg lavere pr år end det vejledende BAT-krav.

Ikast-Brande Kommune bemærker – i lighed med en udmelding fra Miljøstyrelsen i maj 2017 – at kravene i den seneste BAT-konklusion i meget vid udstrækning er indeholdt i den nugældende regulering, herunder i reglerne om miljøgodkendelse m.v. af husdyrbrug og de generelt gældende regler om placering, indretning og drift af husdyrbrug, de generelt gældende regler om opbevaring og anvendelse af husdyrgødning samt reglerne om gødningsregnskab og indberetning deraf.

Ikast-Brande Kommune vurderer sammenfattende, at husdyrbruget – ved efterlevelse af vilkårene for denne miljøgodkendelse og de generelt gældende miljøregler – lever op til principperne om anvendelse af BAT med henblik på reduktion af ammoniakemissionen.

Kommunens samlede vurdering

Ikast-Brande Kommune vurderer samlet set, at den ansøgte ændring af husdyrbruget, ved overholdelse af de stillede vilkår, ikke indebærer en væsentlig virkning på miljøet, herunder i forhold til omgivelsernes sårbarhed og kvalitet, i forhold til navnlig:

- Landskabelige værdier
- Natur med dens bestande af vilde planter og dyr og deres levesteder herunder områder, der er beskyttet mod tilstandsændringer eller fredet, udpeget som internationalt naturbeskyttelsesområde eller udpeget som særlig sårbart over for næringsstofpåvirkning
- Jord, grundvand og overfladevand
- Lugt-, støj-, rystelses-, støv-, flue-, transport- og lysgener, uhygiejniske forhold, affaldsproduktion m.v.

Klagevejledning

Hvis du ønsker at klage over denne afgørelse, kan du klage til Miljø- og Fødevarerklagenævnet. Klagefristen udløber fire uger efter offentliggørelsen - det vil sige klagen skal indgives senest onsdag den 22. juli 2026.

Følgende kan klage:

Ansøger, ministeren for grøn trepart – når væsentlige nationale eller internationale interesser er berørt, Styrelsen for patientsikkerhed samt enhver, der har en individuel, væsentlig interesse i sagens udfald. Desuden kan visse organisationer, som angivet i §§ 85-87 i *husdyrbrugloven*, klage.

Du klager via Klageportalen, som du finder via klagenævnets hjemmeside www.naevneneshus.dk. Du logger på Klageportalen med MitID. En klage er indgivet, når den er tilgængelig for Ikast-Brande Kommune via Klageportalen. Når du klager, skal du betale et gebyr på 900 kr. for borgere og 1.800 kr. for virksomheder, organisationer og offentlige myndigheder.

I Klageportalen sendes din klage automatisk først til Ikast-Brande Kommune. Hvis Ikast-Brande Kommune fastholder afgørelsen, sender Ikast-Brande Kommune klagen videre til behandling i nævnet via Klageportalen. Du får besked om videresendelsen.

Miljø- og Fødevareklagenævnet afviser din klage, hvis du sender den uden om klageportalen, medmindre du er fritaget for brug af Klageportalen. Hvis du ønsker at blive fritaget for at bruge Klageportalen, skal du sende en begrundet anmodning til Ikast-Brande Kommune. Ikast-Brande Kommune videresender din anmodning til nævnet, som herefter beslutter, om du kan fritages. De nærmere betingelser for at blive fritaget kan du se på nævnets hjemmeside www.naevneneshus.dk.

Miljø- og Fødevareklagenævnet kan bestemme, at klagen har opsættende virkning på udnyttelsen. Udnyttelse af miljøtilladelsen i klageperioden, og mens eventuel klage behandles, sker derfor på eget ansvar. Dog gælder der, at såfremt projektet indeholder byggeri, som ikke ligger i tilknytning til det eksisterende, må godkendelsen ikke påbegyndes udnyttet i klageperioden, og såfremt afgørelsen påklages, **har** klagen opsættende virkning på udnyttelsen af godkendelsen.

Denne afgørelse kan også indbringes for domstolene, jævnfør *husdyrbruglovens* § 90. Det skal ske indenfor seks måneder efter offentliggørelsen.

Med venlig hilsen

Kristian Andreassen
Landbrug og Landzone

Interessentliste

Følgende har haft udkast til afgørelse til gennemlæsning:

- Ansøger: Axel Månsson ejendomme ApS, Grarupvej 15, 7330 Brande e-mail: axm@maanssons.dk
- Konsulent: Henriette Fries, Spiras, Niels Bohrs Vej 2, 6000 Kolding e-mail: hef@spiras.dk

Kopi af afgørelsen inkl. bilag sendt til:

- Arbejderbevægelsens Erhvervsråd – e-mail: ae@ae.dk
- Danmarks Naturfredningsforening – e-mail: dnikast-brande-sager@dn.dk
- Danmarks Sportsfiskerforbund,
 - Hovedkontor – e-mail: post@sportsfiskerforbundet.dk
 - Den lokale miljøafdeling – e-mail: vestjylland@sportsfiskerforbundet.dk
- Dansk Ornitologisk Forening – e-mail: natur@dof.dk
- Dansk Ornitologisk Forening, lokalafdeling – e-mail: ikast-brande@dof.dk
- Ferskvandsfiskeriforeningen for Danmark v./ Formand Niels Barslund – e-mail: nb@ferskvandsfiskeriforeningen.dk
- Forbrugerrådet – e-mail: fbr@fbr.dk
- Styrelsen for Patientsikkerhed, Tilsyn og Rådgivning Vest – e-mail: trvest@stps.dk

Samt til:

- RAH NET A/S, Ndr Ringvej 4, Rindum, 6950 Ringkøbing
- K/S Svindbæk Vindkraft, Gyngemose Parkvej 50, 2860 Søborg
- Ejer af skovejendommen, Brandevej 59, 7323 Give
- Jacob Nygaard, Industri & Landbrug Vejle Kommune, Kirketorvet 22, 7100 Vejle e-mail: JACNY@vejle.dk
- Jesper Quist Lyngholm, Vejdirektoratet, Niels Bohrs Vej 30, 9220 Aalborg Øst e-mail: JELY@vd.dk
- Konsulent: Henriette Fries, Spiras, Niels Bohrs Vej 2, 6000 Kolding e-mail: hef@spiras.dk

Bilag

Kortbilag 1: Situationsplan over husdyrbruget, Brandevej 51 og 55, 7323 Give

Kortbilag 2: Husdyrbrugets placering i forhold til byzone, sommerhusområde og lokalplan i landzone, som er udlagt til boligformål m.m.

Kortbilag 3: Kategori 1-, 2-natur, samt nærmeste Natura 2000-område

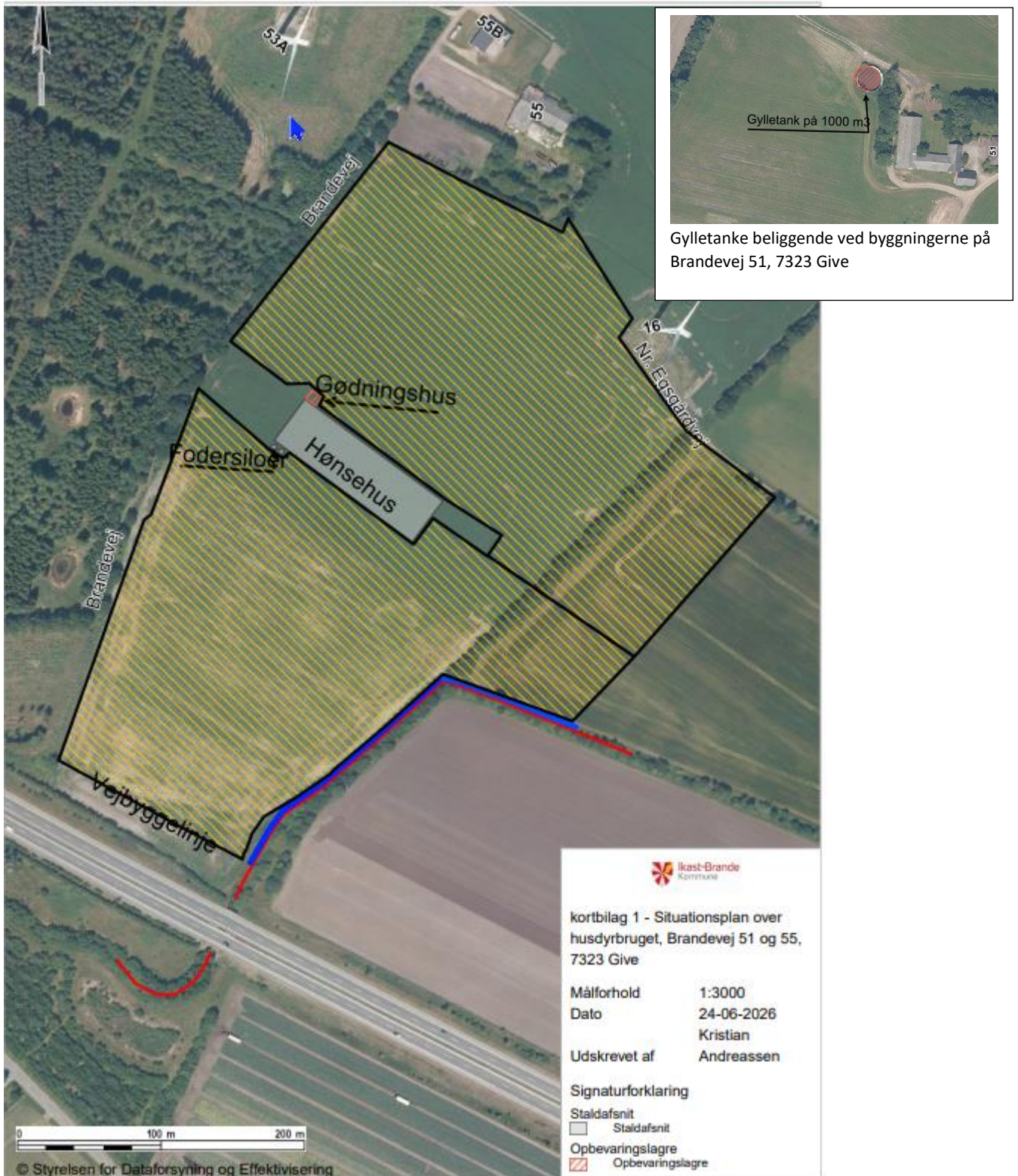
Kortbilag 4: Kategori 3-natur

Kortbilag 5: Arealer registreret som beskyttet efter *naturbeskyttelseslovens* § 3

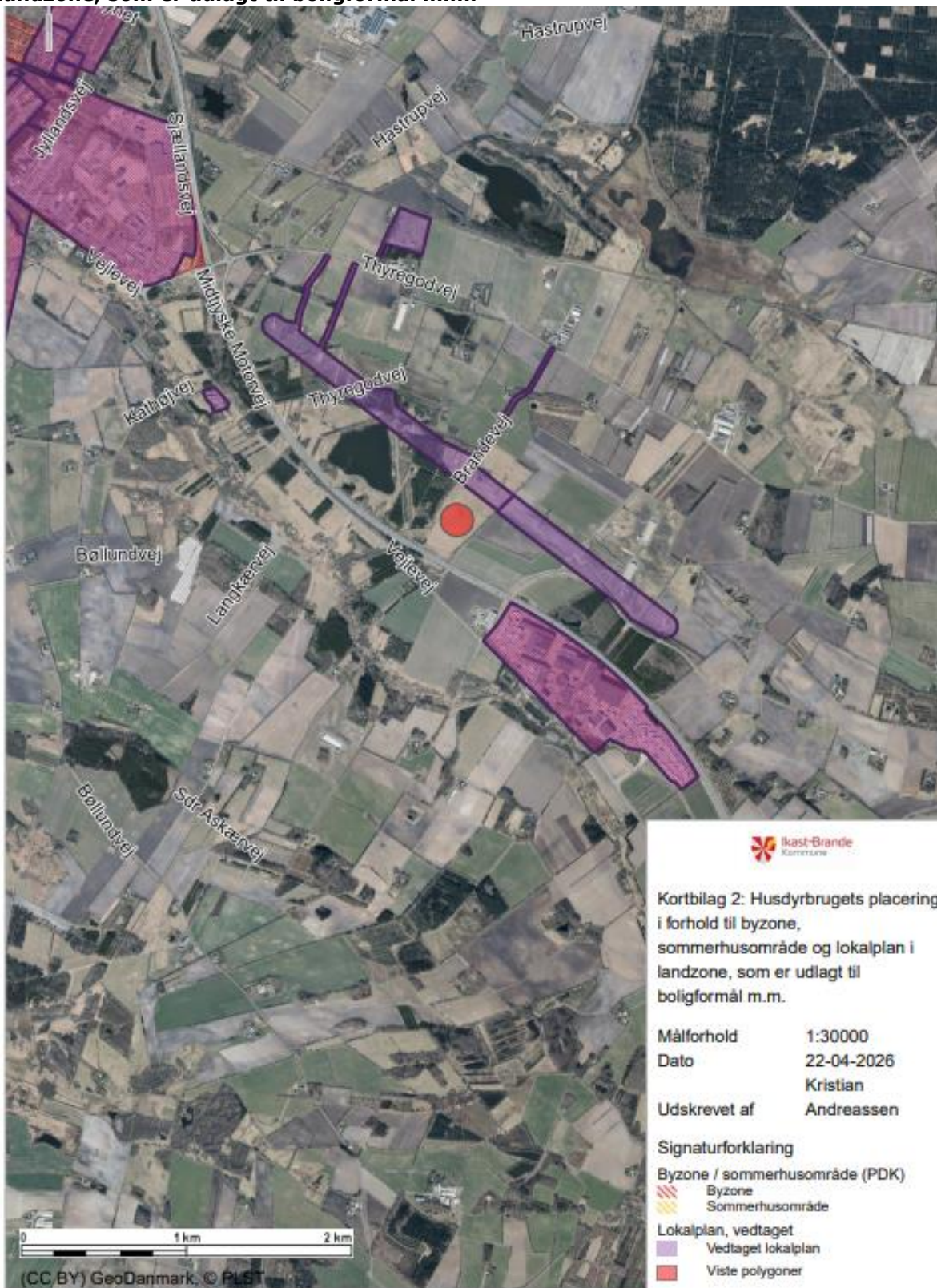
Bilag 1: Oversigt over lovgivning refereret til i nærværende afgørelse

Bilag 2: Ansøgning om Miljøgodkendelse §16b (Ansøgers beskrivelse af projektet)

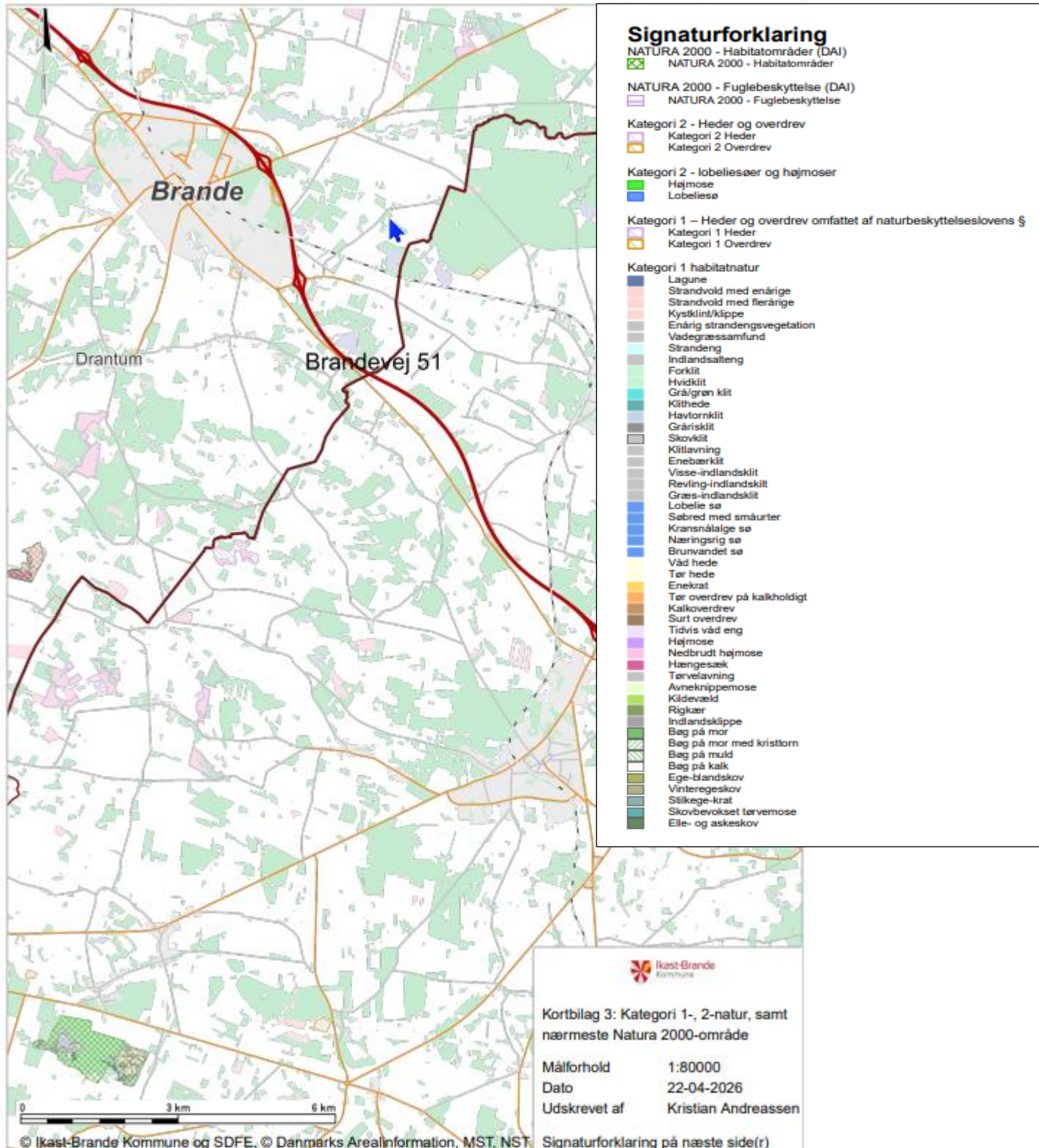
Kortbilag 1: Situationsplan over husdyrbruget, Brandevej 51 og 55, 7323 Give



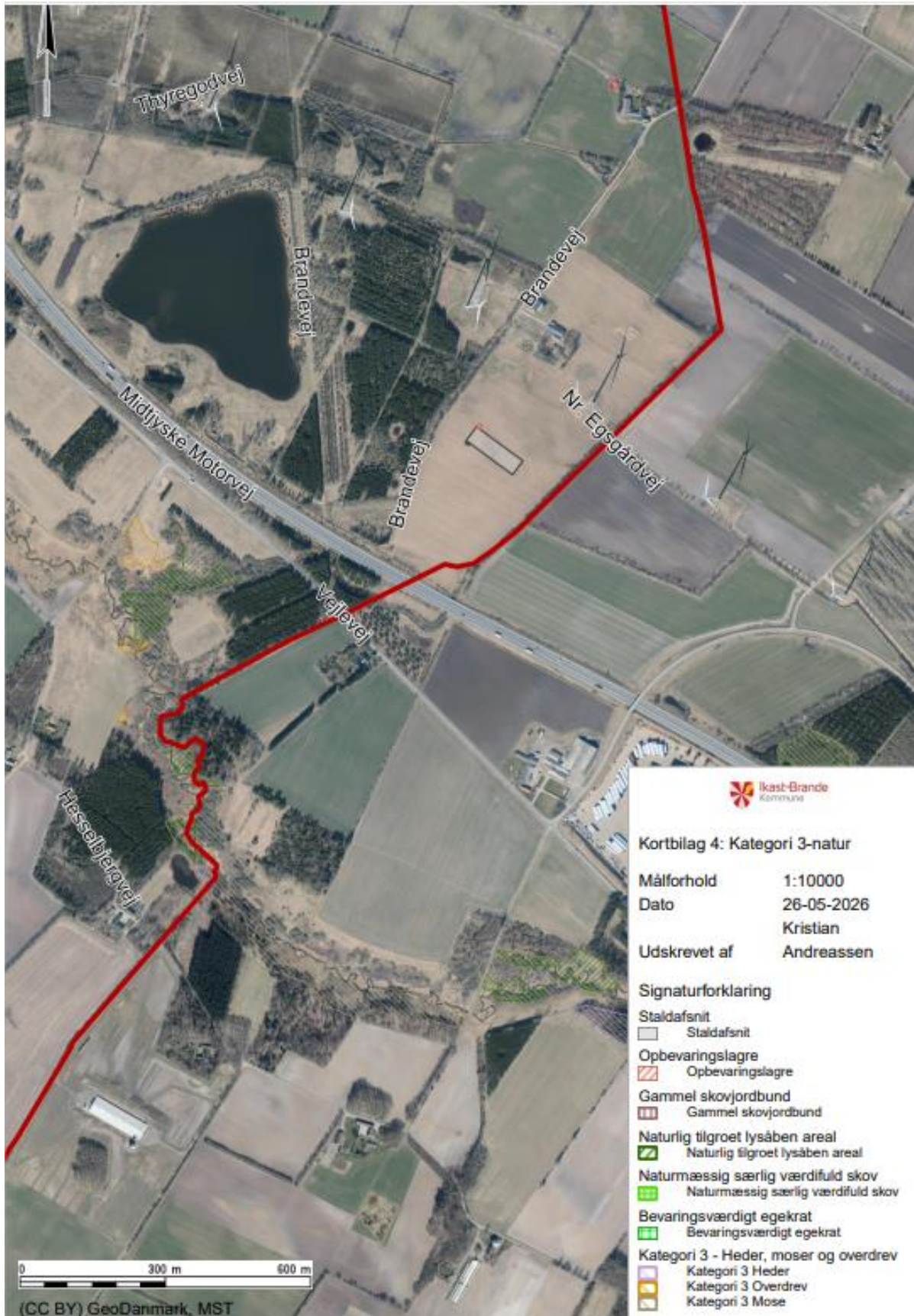
Kortbilag 2: Husdyrbrugets placering i forhold til byzone, sommerhusområde og lokalplan i landzone, som er udlagt til boligformål m.m.



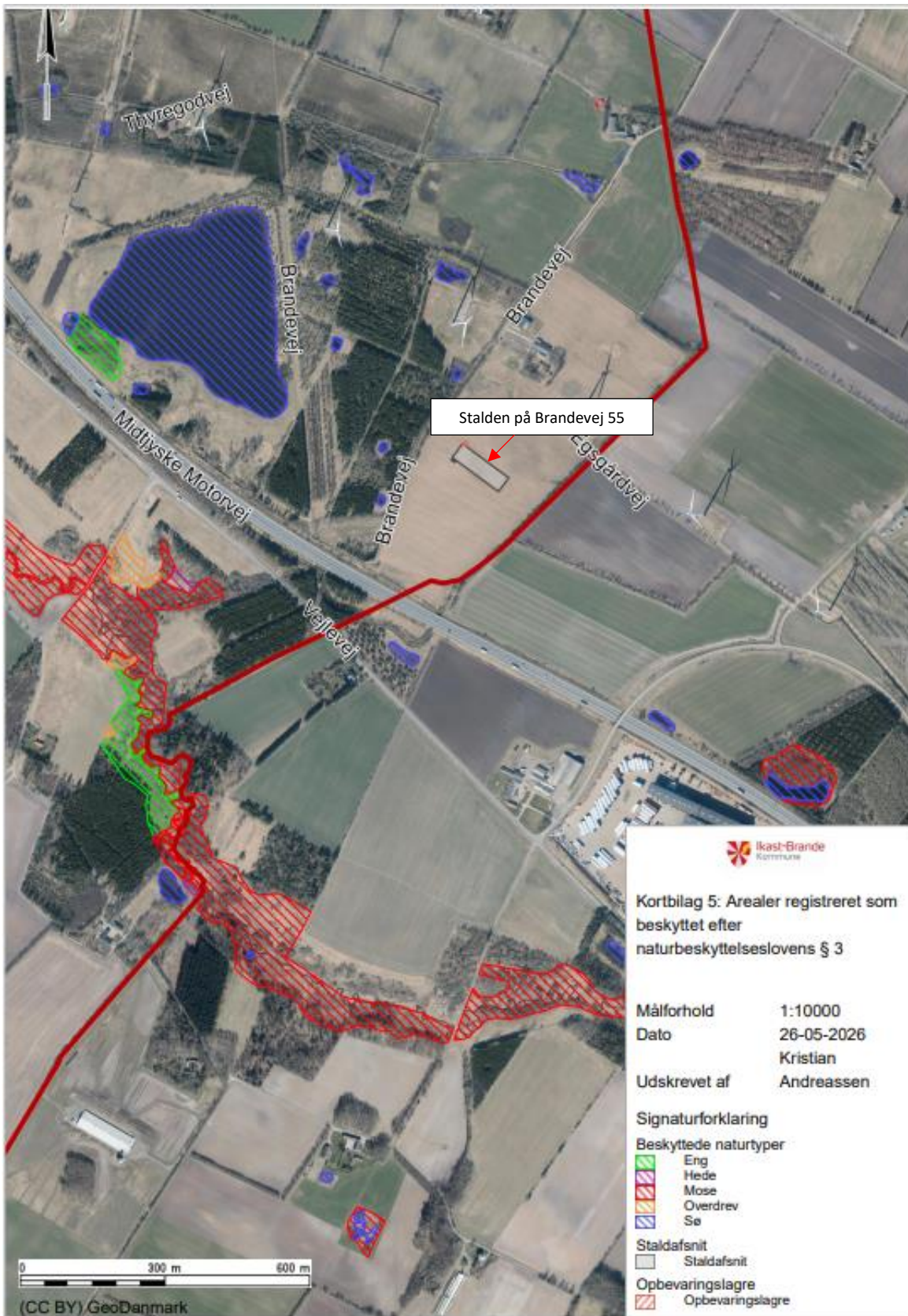
Kortbilag 3: Kategori 1-, 2-natur, samt nærmeste Natura 2000-område



Kortbilag 4: Kategori 3-natur



Kortbilag 5: Arealer registreret som beskyttet efter *naturbeskyttelseslovens § 3*



Bilag 1

Oversigt over lovgivning refereret til i nærværende afgørelse

ⁱ Lovbekendtgørelse nr. 1065 af 21. august 2025 af lov om husdyrbrug og anvendelse af gødning m.v. (*husdyrbrugloven*).

ⁱⁱ Bekendtgørelse nr. 1089 af 16. oktober 2024 om godkendelse og tilladelse m.v. af husdyrbrug (*husdyrgodkendelsesbekendtgørelsen*).

ⁱⁱⁱ Europa-Parlamentets og Rådets direktiv 2014/52/EU af 16. april 2014 om ændring af direktiv 2011/92/EU om vurdering af visse offentlige og private projekters indvirkning på miljøet (VVM-direktivet).

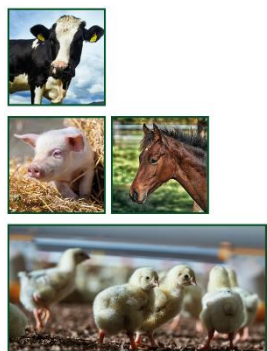
^{iv} Lovbekendtgørelse nr. 1742 af 22. december 2025 af lov om miljøbeskyttelse (*miljøbeskyttelsesloven*).

^v Lovbekendtgørelse nr. 927 af 28. juni 2024 af lov om naturbeskyttelse (*naturbeskyttelsesloven*).

^{vi} Rådets direktiv 92/43/EØF af 21. maj 1992 om bevaring af naturtyper samt vilde dyr og planter (med senere ændringer) (EF-habitatdirektivet).

^{vii} Ikast-Brande Kommunes Regulativ for erhvervsaffald kan findes på: <https://affald.ikast-brande.dk/media/25rdaodi/regulativ-for-erhvervsaffald-ibk-2025.pdf>

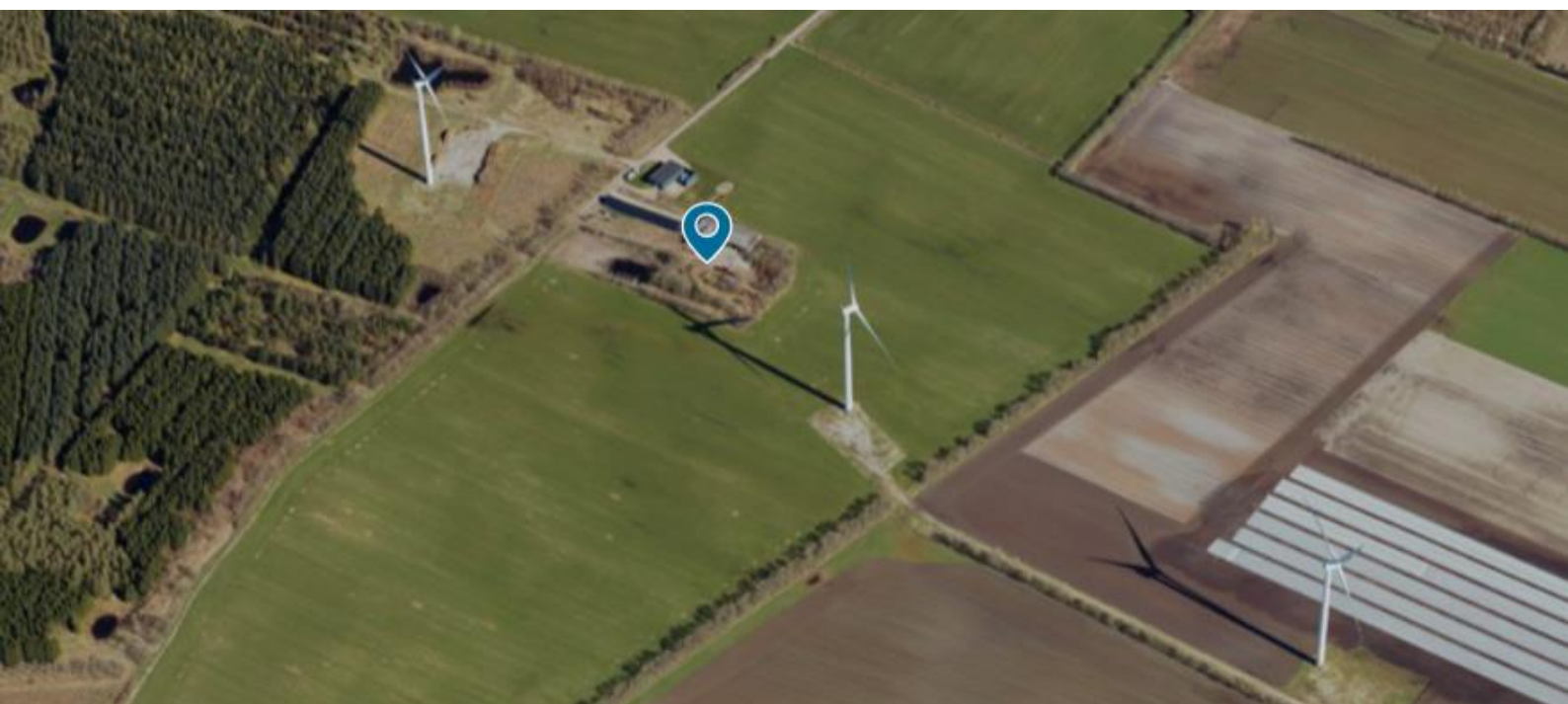
^{viii} Bekendtgørelse nr. 2243 af 29. november 2021 om miljøregulering af dyrehold og om opbevaring af gødning (*husdyrgødningsbekendtgørelsen*).



Ansøgning om Miljøgodkendelse §16b

Axel Månsson Øko-Ægget Aps
Brandevej 51 + 55
7323 Give

Skema 256591 i www.husdyrgodkendelse.dk



• **Kolding**
Niels Bohrs Vej 2
7634 1700

• **Vojens**
Billundvej 3
7320 2600

• **Aabenraa**
Jens Terp-Nielsens Vej 13
7436 5000

• **Odense**
Munkehatten 1A th
7436 5000

spiras.dk

Datablad

Ansøger og ejer	<i>Ansøger:</i> Axel Månsson Øko-Ægget Aps <i>Ejer arealet:</i> Axel Månsson ejendomme ApS Grarupvej 15, 7330 Brande axel@maassons.dk
Husdyrbrugets adresse	Brandevej 51 + 55 7323 Give
CVR-nummer	34898774
CHR-nummer	Ej oprettet
Kommune	Ikast Brande Kommune
BFE-nr.	1466028
Matrikel-nr.	Matrikel: 1d - Askær, Brande
Andre husdyrbrug drevet af ansøger	Nr. Egsgårdvej 7, Brande Thyregodvej 32, Brande Grarupvej 11, Brande Grarupvej 15A, Brande Thyregodvej 61, Brande Risbankevej 65, Give Grarupvej 15, Brande
Biaktivitet	Ingen
Ansøgningskema	256591
Konsulent	Spiras (CVR: 21111511) Henriette Fries, hef@spiras.dk

Forord

Denne rapport beskriver de miljømæssige konsekvenser ved det ansøgte projekt på Brandevej 51 + 55 7323 Give. På nuværende tidspunkt er der ikke et dyrehold på Brandevej 51 + 55. Ansøger ønsker at opføre ét hønsehus til økologiske høns på åben mark. Da der er tale om økologiske høns, kræver det et større udeareal omkring huset. Derfor er placeringen valgt på åben mark, frem for i nærheden af den eksisterende bebyggelse.

Datablad	2
Forord	3
1. Indledning	5
2. Ikke-teknisk resume	6
3. Miljøtekniske redegørelse	8
3.1 <i>Indretning og drift af anlægget</i>	8
3.2 <i>Bygningsmæssige ændringer og anlægsarbejde</i>	10
3.3 <i>Produktionsmæssig sammenhæng med andre husdyrbrug</i>	11
3.4 <i>Husdyrbruget og det ansøgte beliggenhed</i>	12
3.4.1 <i>Bygningsmæssige ændringer i forhold til landskab</i>	12
3.4.2 <i>Kulturarv</i>	14
3.4.3 <i>Generelle afstandskrav</i>	15
3.4.4 <i>Bilag IV arter</i>	16
3.5 <i>Ammoniakemission og -deposition</i>	16
3.5.1 <i>Naturpunkter</i>	16
3.6 <i>Lugtemission</i>	20
3.7 <i>Øvrige emissioner og gener</i>	21
3.7.1 <i>Støj</i>	21
3.7.2 <i>Støv</i>	22
3.7.3 <i>Lys</i>	22
3.7.4 <i>Skadedyr</i>	22
3.7.5 <i>Transporter</i>	22
3.8 <i>Reststoffer, affald og naturressourcer</i>	23
3.8.1 <i>Spildevand</i>	24
3.8.2 <i>Olie- og kemikalier</i>	24
3.8.3 <i>Vand- og energiforbrug</i>	24
3.8.4 <i>Foder</i>	25
3.9 <i>BAT-Ammoniakemission</i>	25
3.10 <i>Grænseoverskridende virkninger</i>	26
3.11 <i>Påvirkning af jordarealer og jordbund</i>	26
3.12 <i>Overvejelser</i>	27
3.13 <i>Oplysninger om konsulenten</i>	27
4. Konklusion	27
Bilag 1, Oversigt	28

1. Indledning

Denne miljøansøgning beskriver og vurderer konsekvenserne ved opførelse af ét hønsehus med udenomsarealer til øko-høns med et samlet produktionsareal på 5.500 m² på ejendommen Brandevej 51 + 55 ved Brande.

Det samlede projekt vurderes i forhold til påvirkning af omgivelserne, herunder landskab, naboer, trafik og miljø.

2. Ikke-teknisk resume

Husdyrbruget og produktionsomfang

Ansøgningen omhandler landbrugsejendommen med adresserne Brandevej 51 + 55¹ øst for Brande. Syd for adressen Brandevej 55 ønsker ansøger at opføre ét økologiske hønsehus med tilhørende udearealer til hønsene.

Der ansøges om tilladelse til dyretypen *høner* med produktion af *økologiske konsumæg* i et *fleretagesystem* med tre ugentlige udmugninger.

På nuværende tidspunkt er der ikke dyrehold på ejendommen. Der ønskes opført ét hønsehus på 120 x 36 meter, som skal rumme 30.000 høns. Da der søges om et staldsystem med fleretagesystem vil det samlede produktionsareal blive på 5.500 m².

Landskabelige forhold

Husdyrbruget ligger cirka 2 km øst for Brande i et fladt område med marker, skov, hegn og tekniske anlæg som fx vindmøller, transformatoranlæg og motorvej. Der er altså allerede tekniske elementer på den matrikel hvor hønsehusene ønskes opført. Ejendommen ligger i et område, der i kommuneplanen ikke er udpeget til sårbare landskaber, der skal beskyttes særligt.

Det nye anlæg vil blive placeret cirka 240 meter fra ejendommens nuværende bygninger. Der vil blive plantet træer og buske i hønsegårdene, og denne beplantning vil hjælpe med at skjule anlægget og få det til at passe bedre ind i omgivelserne.

Afstandskravene i husdyrbruglovens §§ 6, 7 og 8 er alle overholdt.

Potentielle gener

Den nærmeste naboejendom (Vejlevej 279, 7323 Give) ligger 489 meter fra husdyrbruget. På baggrund af den relativt store afstand vurderes det, at driften ikke vil medføre gener for naboen – såsom støj eller andre påvirkninger.

De øvrige naboer, herunder samlet bebyggelse og byzone, ligger ligeledes i god afstand fra husdyrbruget. Det forventes derfor ikke, at naboerne vil opleve væsentlige gener i form af lugt, støj, støv, rystelser, lys, fluer, skadedyr, opbevaring af døde dyr eller transport. Lugtberegninger viser, at den planlagte udvidelse overholder gældende krav.

Transport til og fra anlægget vil ske via den eksisterende indkørsel ved Brandevej, og størstedelen af aktiviteterne på husdyrbruget vil foregå i dagtimerne.

Eventuelle problemer med fluer og skadedyr vil blive håndteret i henhold til gældende regler.

Husdyrgødning

Der produceres fast fjerkrægødning, som opbevares i gødningshusene i en container, og derfra sendes det videre til biogas. Ansøger ønsker at opføre et gødningshus, så fjerkrægødning kan opbevares på ejendommen og støvgener ved håndtering minimeres.

Ammoniakdeposition til natur

Der er i Husdyrloven og tilhørende bekendtgørelse om godkendelse og tilladelse m.v. af husdyrbrug fastsat krav til den maksimale mængde ammoniak som forskellige naturtyper må belastes med. Ammoniaknedfald kaldes deposition.

Beregningerne i Husdyrgodkendelse.dk viser, at beskyttelsesniveauerne for ammoniak til alle ammoniakfølsomme naturtyper overholdes, både totaldepositionskravene til de mest sårbare naturtyper samt kravene til merdeposition til mindre sårbare naturtyper.

¹ Adressen Brandevej 55 sammatrikuleret med Brandevej 51 og der er 2 bygningssæt på den sammatrikulerede ejendom. På begge adresser er stuehusene nedlagt i forbindelse med et vindmølleprojekt. På adressen 55 er stuehuset fjernet og på 51 er stuehuset jf. BBR ændret til udhus.

Anvendelse af BAT

BAT er en forkortelse for "bedste tilgængelige teknik" (på engelsk: "best available techniques"). Husdyrbruget anvender den bedste tilgængelige teknik i forhold til minimering af miljøbelastninger i form af 3 ugentlige udmugninger.

Beregningerne i Husdyrgodkendelse.dk viser, at husdyrbruget overholder kravet til BAT.

3. Miljøtekniske redegørelse

I dette afsnit beskrives husdyrbruget og det ansøgte, samt projektets direkte og indirekte virkninger for miljø, natur og mennesker og hvad der er gjort for at mindske påvirkningerne.

3.1 Indretning og drift af anlægget

Der er i øjeblikket ingen husdyrproduktion på Brandevej 51 + 55. Det planlagte hønsehus vil have en størrelse på 120 x 36 meter, med et samlet produktionsareal på 5.500 m² i hønsehuset.

Produktionen sker i holddrift, hvor dyrene har adgang til udearealet. Dyrene er 17 uger gamle når de sættes ind i stalden og de er i stalden til de er 75 uger gamle. Således er der en produktionsperiode på ca. 58 uger. Mellem hver rotation er der en tomgangsperiode på 1-3 uger. Dyrene har dagligt adgang til hønsegården

Gødningen fjernes løbende fra stalden, 3 gange om ugen, og der indsamles æg fra produktionen dagligt, der pakkes og opbevares i kølerum.

Oplysningerne fremgår af husdyrgodkendelse.dk og navngivningen i Tabel 1, derudover kan oversigten af det ønskede anlæg ses i bilag 1.

Stald	Nudrift / 8 årsdrift	Ansøgt drift
Hønsehus	-	Høner, konsum æg. Økologiske, Fler-etagesystem – 5.500 m ²

Tabel 1. Dyretype, staldsystem og produktionsareal.

Fra ægproduktionen vil der blive produceret hønsemøg, som afsættes til biogas. I det ansøgte gødningshus, der har lukkede porte, vil der blive opstillet en container med presenning til opbevaring af gødningen. Ansøger transporterer selv hønsemøget til biogasanlægget. Gødningsbåndene bliver tømt tre gange om ugen: mandag, onsdag og fredag, og ansøger kører til biogasanlægget en gang om ugen. I husdyrgodkendelse.dk er der noteret at udmugning sker tre gange om ugen.

I husdyrgodkendelse.dk er der kun angivet gylle i ansøgt drift i gyllebeholderen, da det er uvist om den har en godkendelse efter planloven eller husdyrloven. Gyllebeholderen ligger på Brandevej 51, men da Brandevej 51 og 55 udgør én samlet ejendom, er beholderen medtaget i denne ansøgning.

Opbevaringsanlæg	Gødningstype	Kapacitet	Overfladeareal på opbevaringsanlæg
Gyllebeholder på Brandevej 51	Gylle	1000 m ³	239 m ²
Container i Gødningshus	Fast møg	-	20 m ²

Tabel 2 Opbevaringslagre til husdyrgødning.



Figur 1 Staldafsni på Brandevej 51 + 55. Lilla angivelse viser foldarealerne til hønsene. Den blålinie er vejbyggelinje.

Udearealer/høsegård

Høsegården indhegnes med et 1,8 meter højt trådhegn og opdeles i 10 separate områder á 1,2 hektar, som stråler ud fra stalden. Hvert delområde adskilles af hegn. Der etableres beplantning med træer og buske, jævnt fordelt i alle 10 delområder, og derudover sås græs i hele høsegården.

Størrelse, placering og indretning af høsegården er fastlagt under hensyntagen til økologi-reglerne.

Erhvervsmæssige nødvendigt

Ifølge Miljøstyrelsens vejledning til Husdyrgodkendelsesbekendtgørelsen skal kommunen ved opførelse af ny bebyggelse vurdere, om byggeriet er erhvervsmæssigt nødvendigt for ejendommens drift som landbrugsejendom.

Miljøstyrelsen skriver i vejledningen, at det er deres vurdering, at byggeri til brug for husdyrbrug i langt de fleste tilfælde vil være erhvervsmæssigt nødvendigt, bl.a. fordi landmanden som udgangspunkt ikke har interesse i at opføre byggeri, der ikke er nødvendigt for driften af husdyrbruget, men at det er et krav, at der foretages en konkret vurdering af den erhvervsmæssige nødvendighed. I vejledningen står desuden:

”Langt de fleste husdyrbrug vil desuden ligge på landbrugsejendomme. Det vil i sådanne tilfælde sjældent være nødvendigt, at det fremgår eksplicit af afgørelsen, at der er tale om erhvervsmæssigt nødvendigt byggeri. De tilfælde, hvor kommunens vurdering vil kunne have selvstændig betydning, vil formentlig alene være, hvor der er tale om så omfattende byggeri, at det får industrilignende karakter, eller tilfælde hvor der er tale om byggeri til brug for små hobbybrug. Der kan dog også være andre husdyrbrug, i praksis navnlig minkfarme, på ejendomme uden landbrugspligt. Det forhold, at kommunen vurderer, at der ikke er tale om erhvervsmæssigt nødvendigt byggeri for ejendommens drift som landbrugsejendom, betyder ikke i sig selv, at byggeriet ikke kan godkendes eller tillades. F.eks. vil der kunne være behov for at fastsætte yderligere vilkår til varetagelse af landskabshensyn, hvis der er tale om byggeri af industrilignende karakter.”

Ejendommen på Brandevej 51+55 er noteret med landbrugspligt.

Ifølge Miljø- og Fødevarerklagenævnets afgørelse 19/08267, skal de ældre bygninger vurderes, i forhold til, om de med en renovering kan bibeholdes, og dermed helt eller delvis undgå nybyggeri.

Ejendommen Brandevej 55 omfatter et maskinhus, mens Brandevej 51 rummer en gyllebeholder, et maskinhus og tre tiloversblevne landbrugsbygninger på et samlet areal 557 m². De to eksisterende maskinlader og de tre tiloversblevne landbrugsbygninger kan ikke indrettes til hønsehold med fokus på dyrevelfærd og arbejdsmiljø, hvilket gør dem uegnede til moderne økologisk hønseproduktion. Derudover er maskinladerens areal på henholdsvis 497 m² og 700 m², hvilket ikke er tilstrækkeligt til at sikre kapacitet til en tidssvarende og effektiv ægproduktion – det samme gælder de tre tiloversblevne landbrugsbygninger der samlet set har et areal på 557 m²

Vurdering af erhvervmæssig nødvendighed

Det er ansøgers vurdering, at hønseproduktion med et maksimalt produktionsareal på 5.500 m² anses som normalt for den type produktionsbygninger i Danmark. Staldens maksimale højde bliver ca. 8 meter til kip. Byggeriet holder sig således inden for Bygningsreglementets (BR18) maksimale byggeret på 12,5 meter.

De nye tilskuds- og fodersiloer er dimensioneret, så de kan indeholde foder til cirka 1–2 ugers forbrug, hvilket sikrer en effektiv og stabil forsyning. Siloernes antal og højde svarer til det nødvendige for driften og fremstår som en naturlig del af anlægget, hvorfor de ikke vurderes at have industrilignende karakter.

Hønsegødningen opbevares i det lukkede gødningshus, hvor det holdes tæt og indendørs, hvilket minimerer gener i form af lugt og risiko for forurening.

De to eksisterende maskinlader på Brandevej 55 og 51 er forholdsvis små og med et areal på hhv. 497 m² og 700 m² vurderes det ikke at være proportionalt eller hensigtsmæssigt at renovere bygningerne til brug for hønsehold.

Samlet set vurderes det nye staldanlæg, gødningshuse og siloerne, at være erhvervmæssig nødvendig. De nye bygninger og anlæg vurderes endvidere ikke, at have en speciel industri lignende karakter.

3.2 Bygningsmæssige ændringer og anlægsarbejde

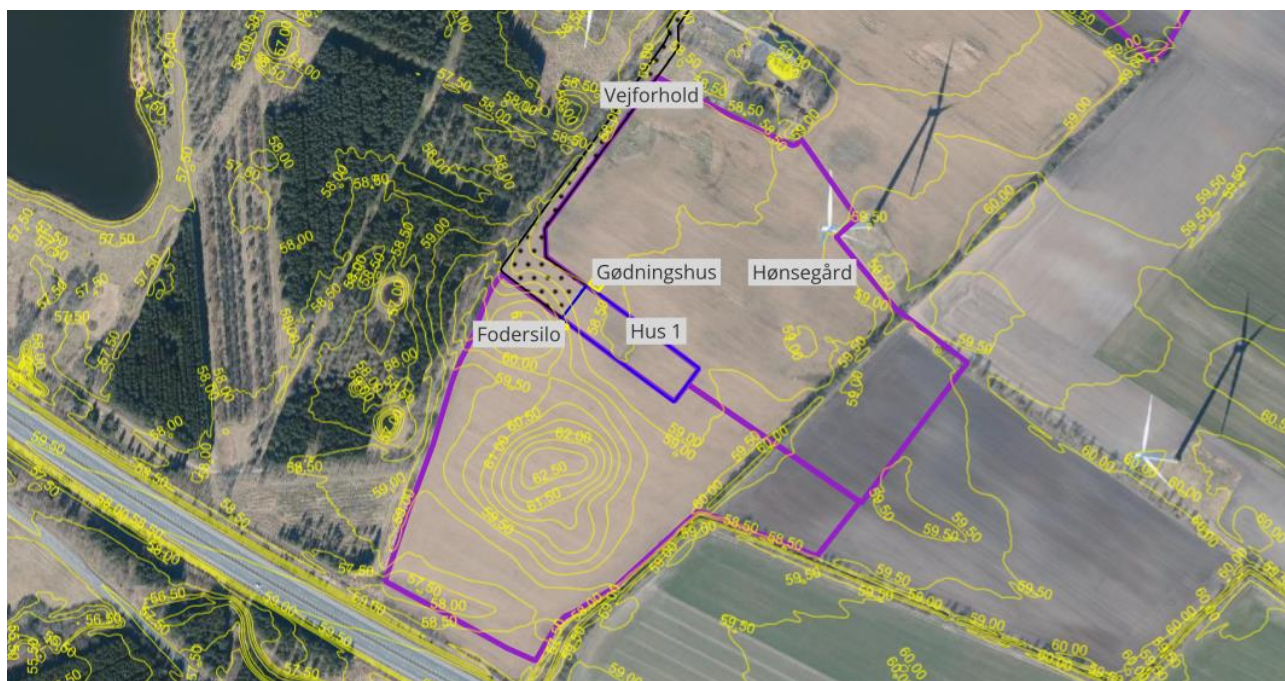
Ansøgningen omhandler en miljøgodkendelse til at etablere ét nyt hønsehus. Ud fra staldens gavl vil der blive anlagt en 4 meter bred betonplads, og tilkørselsvejen til anlægget vil blive anlagt med knust asfalt. Til stalden bliver der opført fodersiloer til færdig-foder. Til huset er der servicenum med mandskabs faciliteter, pakkerum og kølerum til æg. Servicedelen og fodersiloerne vender mod syd, og tilgås med den planlagte nyanlagte vej. Gødningshuset bliver etableret i samme ende som udtagning af æg sker. Gødningen tages ud af stalden minimum 3 gange om ugen, via et gummitransportbånd, og lander i en container der er placeret i et gødningshus. Herefter transporteres det til det nærliggende biogasanlæg.

I forbindelse med hønsehuset opsættes 2 stk. fodersiloer på 30 tons pr. silo. Siloerne opsættes på et betonfundament. Fodersiloerne forventes at blive gråhvide glasfibersiloer eller ufarvede stålsiloer.

Der vil blive opført ét hønsehus, som får følgende dimensioner: 120*36 meter og en maksimal bygningshøjde på 8 meter ved kip og med ventilationsafkast placeret enten i kip eller i gavlen. Hønsehuset opføres i grå sandwichpaneler, betonelementer eller søstenselementer med grå gavle.

Området omkring Brandevej 55 er meget fladt. Stalden forventes at blive opført i kote 58-59, hvilket betyder, at de naturligt falder ind i terrænet uden behov for terrænændringer ved etableringen. Overskudsjord fra byggeriet vil blive spredt ud på marken eller i eventuelle lavninger i marken i en højde på maksimal 0,5 meter. Inden arbejdet påbegyndes anmeldes aktiviteten til kommunen.

Rundt om hønsehuset vil der blive etableret hønsegårde, som indhegnes med et 1,8 meter højt hegn.



Figur 2, Placering af stalden i forhold terrænet.

3.3 Produktionsmæssig sammenhæng med andre husdyrbrug

I forbindelse med miljøansøgningen skal "forureningsmæssigt forbundne husdyrbrug" vurderes, og tolkningen heraf blev ændret med en opdatering af husdyrloven pr. 1. april 2024. Med ændringen blev reglerne strammet op for at forhindre de såkaldte "matrikelfintesager", hvor opdelingen af ejendomme på matrikelniveau tidligere kunne benyttes til at undgå en samlet vurdering af forurening.

Nu skal et husdyrbrug betragtes som forureningsmæssigt forbundet med et andet husdyrbrug, hvis afstanden mellem de to husdyrbrug er mindre end eller lig med 100 meter, eller afstanden mellem brugene er lig med eller kortere end 50 % af den ukorrigerede geneafstand for lugt til en enkelt bolig.

En samlet godkendelse af flere husdyrbrug kræver:

A. Forureningsmæssig forbundethed og

- a) teknisk forbundethed, eller

- b) driftsmæssig forbundethed

A: ≤ 100 meter, eller $\leq 50\%$ af geneafstand til enkeltbolig

a): bl.a. fælles regnskaber, herunder gødningsregnskaber, fælles daglig drift, herunder fælles medarbejdere, fælles afhentning af døde dyr, fælles el-vand- og varmforsyning, flytning af varer og dyr mellem husdyrbrugene, anvendelse af fælles redskaber og maskiner og sammenfald af dyrearter. Videre kan det indgå, om husdyrbrugene ejes af den samme juridiske eller private person, eller hvad der må sidestilles hermed, har et fælles CVR eller CHR-nr. m.v.

b): om husdyrbrugene har fælles anlæg, herunder f.eks. husdyranlæg, gødningsopbevaringsanlæg, gyllesystemer, fodersystemer, foderopbevaringsanlæg, maskinhus, vaskeplads, malkeanlæg og personalefaciliteter. Tilsvarende kan andre tekniske forbindelser, herunder f.eks. rørforbindelser mellem husdyrbrugenes anlæg og fælles vand og varmforsyningsanlæg m.v. indgå i vurderingen af, om der eksisterer en teknisk forbindelse mellem husdyrbrugene.

Ved vurdering af produktionsmæssig sammenhæng kan det vælges at der først vurderes, om betingelse A er opfyldt. Hvis A ikke er opfyldt, er det ikke relevant at vurdere a) og b).

Den beregnede minimumsafstanden for at betragte de to brug som forureningsmæssigt forbundne er beregnet til 42 meter², da minimumsafstanden for forureningsmæssigt forbundet er under 100 meter, gælder det faste krav på 100 m.

Da der ikke ligger andre husdyrbrug inden for 100 meter fra hønsehusene eller gyllebeholderen, vurderes der ikke at være forureningsmæssig forbundethed med andre husdyr.

3.4 Husdyrbruget og det ansøgte beliggenhed

Anlægget er beliggende på matrikel: 1d - Askær, Brande øst for Brande i Ikast Brande kommune.

3.4.1 Bygningsmæssige ændringer i forhold til landskab

Det ansøgte projekt på Brandevej 51 + 55 ligger cirka 2 kilometer øst for Brande. På Brandevej 55 og 51 er der kun driftsbygninger, men ingen stuehus. Dette skyldes en deklaration, som fritager ejendommens jorder fra forpligtelsen til at være forsynet med en beboelsesbygning. I forbindelse med denne ansøgning har ansøger været i dialog med SGAV, som ikke har bemærkninger til byggeriet i forhold til denne deklaration.

Det ønskede hønsehus planlægges etableret cirka 240 meter syd for den eksisterende maskinlade på Brandevej 55. Husdyrbruget ligger som den sidste ejendom for enden af en grusvej der har sin udkørsel til Brandevej.

Med den ansøgte placering, som fx vist på figur 3, fremgår det, at hønsehuset tilpasses de eksisterende landskabslinjer.

Landskabet

Husdyrbruget ligger ved Brande i et fladt område med marker og hegn og er placeret på et areal, hvor der er opstillet otte vindmøller. Én af disse møller ligger nord for hønsehuset. Derudover løber Herning-motorvejen lige syd for ejendommen, hvilket medfører, at området generelt er præget af tekniske anlæg, se figur 3.

Ifølge Ikast Brande Kommunes retningslinjer i Kommuneplan ligger husdyrbruget udenfor "store sammenhængende landskaber", "bevaringsværdige landskaber" og "Geologiske bevaringsværdier".

I henhold til kommuneplanens retningslinjer for byggeri i det åbne land skal nye staldbygninger som udgangspunkt være nødvendige for landbrugsdriften og placeres tæt ved eksisterende bygninger. Formålet med denne bestemmelse er at undgå spredt og uplanlagt bebyggelse og samtidig sikre en harmonisk indpasning i landskabet.

I den konkrete sag er det dog ikke muligt at placere stalden i direkte tilknytning til den eksisterende bebyggelse. Dette skyldes flere forhold:

- Krav til udearealer for økologiske høns, som forudsætter en vis afstand og udstrækning omkring stalden.
- Hensyn til naturbeskyttelse, herunder nærhed til beskyttede søer mod vest, som begrænser placeringsmulighederne

Det ønskede staldanlæg indpasses bedst muligt i landskabet ved at placeres uden direkte tilknytning til den eksisterende bebyggelse. Placeringen er valgt med respekt for både naturmæssige og landskabelige hensyn og med fokus på at sikre en bæredygtig og tidssvarende produktion under økologiske driftsformer.

Vindmøller

² 50 pct. af den ukorrigerede geneafstand (84,6 m) for lugt til enkelt bolig er beregnet til 42 m

På matrikel: 1d - Askær, Brande Askær, står 1 ud af 8 vindmøller. Vindmøllerne er omfattet af Lokalplan nr. 331 (Ikast-Brande Kommune) og Lokalplan nr.1223 (Vejle Kommune) og hedder "For et vindmølleområde langs den Midtjyske Motorvej". Disse vindmøller har en totalhøjde på 130 meter.



Figur 3, viser de tekniske anlæg i området.

Vurdering af landskab

Det nye hønsehus placeres i et område, der i forvejen er præget af tekniske anlæg som vindmøller, motorvej og højspændingsledninger. Området fremstår derfor allerede visuelt belastet, og da det ønskede anlæg ligger uden for landskabelige udpegninger, vurderes det ikke at medføre en ny eller væsentligt ændret visuel påvirkning af omgivelserne.

Som en del af projektets landskabelige tilpasning bibeholdes den eksisterende hegnstruktur i området, og der etableres beplantning inde i hønsegårdene som høstes i etaper, så der løbende vil være bevoksning i hønsegårdene. Disse elementer skaber en naturlig afgrænsning og bidrager samtidig med en afskærmende effekt, der reducerer den visuelle påvirkning fra den nye staldbygning og hønsegårde.

Nedenfor ses en illustration fra ansøgers to hønsehuse på Nr. Egsgårdvej 7.



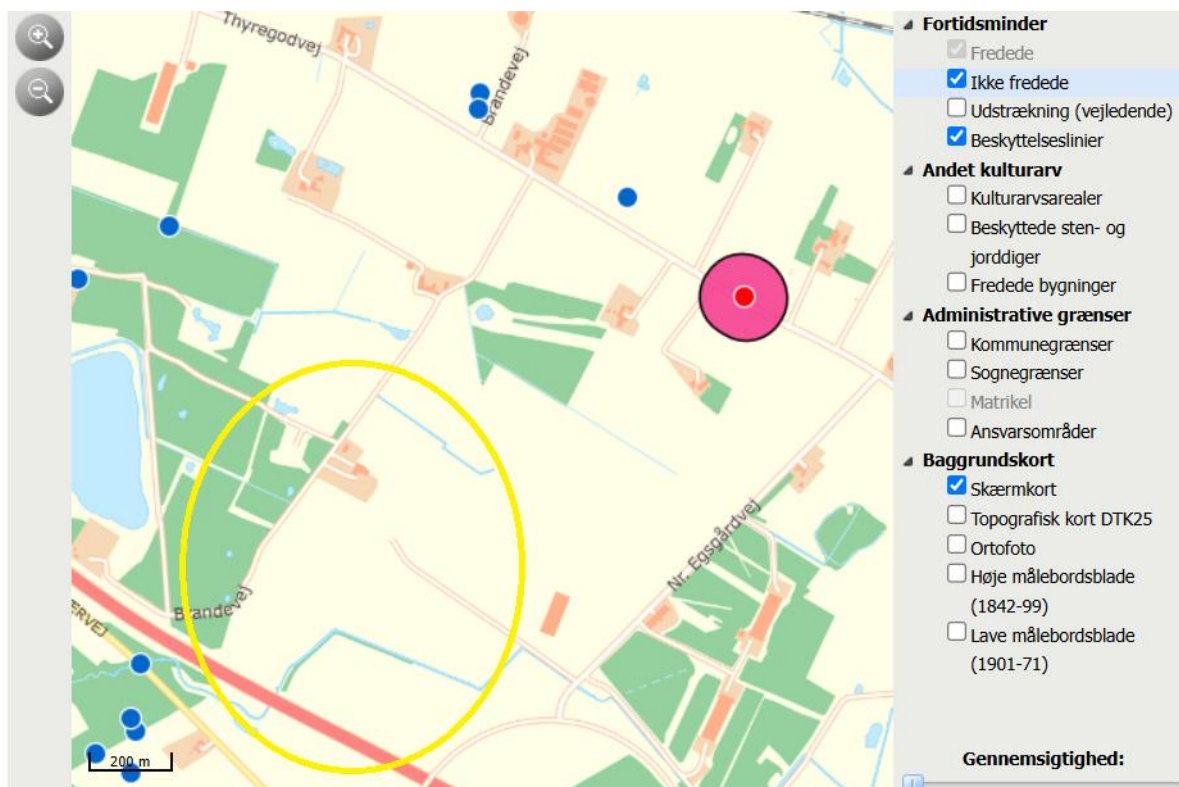
Figur 4. viser beplantningen på ansøgers husdyrbrug på Nr. Egsgårdvej 7

I kapitel 3.1 er projektets erhvervsmæssig nødvendighed beskrevet. Udvidelsen vurderes at være erhvervsmæssig nødvendigt, og det vurderes at de nye anlæg (hønsehus, siloer og gødningshus) er tilpasset landskabet bedst muligt.

Det vurderes med de ovenstående tiltag at etableringen af anlægget ikke vil medføre en væsentlig negativ påvirkning af landskabet.

3.4.2 Kulturarv

Ifølge Slots- og Kulturarvsstyrelsens hjemmeside er der ikke fundet fortidsminder i nærheden af husdyrbruget. De nærmeste registrerede fund er fundet cirka 500 m fra hus 1 ved Nørre Askærvej. På kortudsnittet herunder er "ikke fredede fund" angivet med en blå markering. Det nærmeste ikke-fredede fund er en rundhøj. Der er heller ingen fortidsminder i nærheden af husdyrbruget, der afkaster fortidsmindebeskyttelseslinjer.



Figur 5, viser fredede og ikke fredede fortidsminder. Gul markering viser placering af produktionsanlægget.

Vurdering af kulturarv

I området, hvor det nye produktionsanlæg skal ligge, er der ikke registreret fund eller fortidsminder. Dette er dog ikke ensbetydende med, at der ikke kan stødes på fund og fortidsminder i forbindelse med nyetableringerne.

I forbindelse med anlægsarbejdet vil der være fokus på, at udgravningen skal stoppes og Museum Midtjylland skal tilkaldes, hvis der stødes på fortidsminder.

Ud fra ovenstående vurderes det, at de anlæg og de øvrige ansøgte forhold ikke vil kunne påvirke kulturarven negativt.

Øvrige landskabelige udpegninger

Nedenfor ses en liste over udpegninger for området.

Landskabelige udpegninger	
Naturområder med særlig naturbeskyttelsesværdi	Ca. 135 m (§3 sø)

Økologisk forbindelse	70 meter fra hus 1
Områder med landskabelig værdi	Udenfor for større sammenhængende landskaber
Uforstyrrede landskaber	Udenfor for Uforstyrrede landskaber
Særligt værdifuldt landbrugsområde	Ligger i særligt værdifuldt landbrugsområde
Områder med geologiske bevaringsværdier	Uden for geologiske bevaringsværdier
Rekreative interesseområder	Udenfor Rekreative interesseområder
Værdifulde kulturmiljøer	Ca. 1100 meter til Værdifulde kulturmiljøer ved Grarup syd for Hastrup Plantage.
Kystnærhedszonen	Ligger udenfor for kystnærhedszonen
Lavbundsarealer	Ingen på hus 1's placering
Skovrejsningsområder	Ligger i skovrejsningsområde neutral.
Fredede områder	Cirka 5 km til Brandlund Mose
Beskyttede naturarealer (§3)	Se figur 10
Strandbeskyttelseslinje	Udenfor Strandbeskyttelseslinje
Klitfredningslinje	Udenfor Klitfredningslinje
Skovbyggelinje	Hus 1 ligger indenfor skovbyggelinie. Se nedenstående beskrivelse.
Sø- og å-beskyttelseslinje	Udenfor Sø- og å-beskyttelseslinje
Kirkebyggelinje	Udenfor Kirkebyggelinje
Fortidsmindelinje	Udenfor Fortidsmindelinje
Beskyttede sten- og jorddiger	Udenfor Beskyttede sten- og jorddiger

Tabel 1, Landskabelige udpegninger (kilde Arealinfo.dk)

Husdyrbruget ligger udenfor udpegede råstofområder, BNBO, områder med særlig drikkevandsinteresse men inden for indvindingsopland til Brande vandværk og lavbund.

Skovbyggelinie

Da hønsehuset ligger indenfor skovbyggelinjen, søges dispensation til et staldanlæg bestående af en 120 x 36 m staldbygning (højde 8 m), et gødningshus på maksimalt 75 og siloer med op til 12 m højde.

Vurdering af de øvrige landskabsudpegninger

Langt størstedelen af de øvrige landskabsudpegninger (jf. ovenstående beskrivelse) vurderes ikke at være i konflikt med projektet.

Derudover ligger hele projektarealet indenfor udpegningen "særligt værdifuldt landbrugsområde", hvilket ikke vurderes problematisk, da projektet er en del af et aktivt landbrug.

Samlet set vurderes det, at projektet kan gennemføres uden væsentlig påvirkning af de landskabelige og naturmæssige interesser, og at det er i overensstemmelse med gældende planlægningsprincipper for det åbne land.

3.4.3 Generelle afstandskrav

Afstand til (afstandskrav)	Meter (målt fra de nærmeste bygninger)	Afstandskrav overholdt
Ikke almene vandforsyningsanlæg (25 m)	258 meter til DGU nr. 105.897 og 210 meter til DGU nr. 105.895	Ja
Almene vandforsyningsanlæg (50 m)	4448 m. (Brande vandværk)	Ja
Vandløb (herunder dræn) og søer (15 m)	99 m til grøft	Ja
Offentlig vej og privat fællesvej (15 m)	ca. 70 meter til Brandevej 279 meter til motorvej	Ja

Levnedsmiddelvirksomhed (25 m)	-	Ja
Beboelse på samme ejendom (15 m)	Ingen stuehus på ejendommen jf. deklARATION, se side 13	-
Naboskel (30 m)	68 m til matr. 1a	Ja
Nabobeboelse (50 m)	484 meter (Vejlevej 279)	Ja
Eksisterende og fremtidigt byzone/sommerhusområde (50 m)	Ca. 566 meter til Erhvervsområde ved Svindbækvej og Vejlevej, Svindbæk	Ja
Områder, der i lokalplan er udlagt til boligformål, blandet bolig og erhverv mv. eller samlet bebyggelse (50 m)	Ca. 1491 meter til Kulturhus Vejlevej 114, 7330 Brande	Ja

Tabel 2, Afstandskrav jf. husdyrbruglovens §§ 6 og 8

Vurdering af afstandskrav

De generelle afstandskrav vurderes overholdt.

3.4.4 Bilag IV arter

Bilag IV arter er arter, der fremgår af bilag IV i EU's habitatdirektiv. De beskrives som strengt beskyttede arter. Det betyder, at arternes yngle- og rasteområder ikke må beskadiges eller ødelægges.

Der er ikke registreret bilag IV arter inden for 1.000 meter fra husdyrbruget jf. naturdata.dk. Det kan ikke udelukkes, at der lever andre bilag IV arter i nærheden af husdyrbruget, f.eks. padder i de nærliggende søer.

I forbindelse med projektet vil hønsegårdene blive plantet til med træer og buske og der tages hensyn til beskyttede naturarealer, der grænser op til dyrkningsarealer. De ældre træer på husdyrbruget vil ikke blive fjernet, ligesom eksisterende bygninger, der potentielt kan være levested for flagermus ikke bliver fjernet. Det samme gør sig gældende at der ikke nedlægges vandhuller, der kan være ynglested for padder.

Det vurderes, at det ansøgte projekt ikke vil forringe eller beskadige eventuelle yngle- og rasteområder for arter opført på habitatdirektivets bilag IV eller andre beskyttede arter.

3.5 Ammoniakemission og -deposition

Ud fra oplysningerne om størrelsen af produktionsarealerne, dyre- og gulvtype i ansøgt drift, nudrift og inden for de sidste 8 år samt oplysninger om anvendte miljøteknologier beregnes husdyrbrugets ammoniakemission i de tre drifter. I nudrift og 8-års drift er der ingen produktion, hvorfor der hellere ikke er emission eller deposition fra ejendommen.

3.5.1 Naturpunkter

Kategori 1-natur

Det nærmeste kategori 1 naturområde ligger i natura2000 området "Mose ved Karstoft Å" som ligger cirka 7300 meter syd fra husdyrbruget. Kategori 1 naturen er en Nedbrudt højmosse. Derudover er der indsat ammoniak beregningspunkter til Lindet krat og Lillesø.

Som worst-case er der for kumulation inkluderet to andre husdyrbrug i beregningen for totaldeposition til kategori 1 området. Den beregnede totaldeposition er beregnet til 0,0 kg N/ha/år, hvorfor totaldepositionskravet med det ansøgte er overholdt.

Kategori 2-natur

Det nærmeste område med kategori 2-natur er et overdrev ved Hastruphus, som ligger cirka 1800 m nordøst for husdyrbruget. Derudover er der registreret et andet kategori 2-overdrev i Husdyrgodkendelse.dk, som ligger mere end 3 km fra husdyrbruget. Kravet til totaldeposition af kvælstof til kategori 2-natur er maksimalt 1 kg N/ha/år. Den beregnede totaldeposition til området er 0,0 kg N/ha/år.

Kategori 3

Det nærmeste kategori 3-naturområde (mose, kaldt 6, K3, Mose ved Brande Å) ligger cirka 600 meter syd for hønsehusene og er en del af naturområderne langs Brande Å. Merdepositionen i forhold til både nudrift og 8-årsdrift er beregnet til 0,1 kg N/ha/år. Derudover er der registreret fire andre kategori 3-overdrev/hede/skov i Husdyrgodkendelse.dk, som alle ligger længere væk end mose "6, k3, Mose ved Brande Å".

§3 natur

De nærmeste §3-søer ligger henholdsvis vest og nordvest i en afstand af ca. 130 og 135 meter fra hønsehuset. Merdepositionen i forhold til både nudrift og 8-årsdrift er beregnet til henholdsvis 0,9 kg og 1,0 kg N/ha/år. Derudover er der registreret flere andre søer i nærheden som modtager under 1,0 kg N/ha/år mere pr. år.

I forhold til den totale ammoniakdepositionen til kategori 1 og 2 natur vurderes denne at være overholdt, og da merdepositionen til kategori 3 natur også ligger under 1 kg N/ha/år i merdeposition, vurderes det, at det ansøgte, ikke vil medføre en negativ effekt på naturarealerne.

I forhold til § 3-søerne har de en beregnet værdi på 1 N/ha/år eller under i merdeposition, hvorfor det vurderes, at det ansøgte, ikke vil medføre en negativ effekt på naturarealerne.

Navn:	Kategori:	Opretter:	Kumulation:	Ruhed natur:	Merdeposition (kg N/ha/år):		Totaldeposition (kg N/ha/år):	
					8-års drift	Nudrift:		
17, §3 sø	Kategori 3	Ansøger	0	V	0,9	0,9	0,9	▼
Sjøl	Kategori 3	Sagsbehandler	0	V	0,9	0,9	0,9	▼
3, K2, Overdrev ved Hastruphus (IBK)	Kategori 2	Ansøger	0	Bn	0,0	0,0	0,0	▼
6, K3, Mose ved Brande Å (IBK)	Kategori 3	Ansøger	0	S	0,2	0,2	0,2	▼
K3, Mose sydøst v. motorvejen	Kategori 3	Ansøger	0	S	0,1	0,1	0,1	▼
K2, ved motorvejen	Kategori 2	Ansøger	0	S	0,0	0,0	0,0	▼
K1, Lindet krat	Kategori 1	Ansøger	0	S	0,0	0,0	0,0	▼
K1 ved lille sø	Kategori 1	Ansøger	0	S	0,0	0,0	0,0	▼
16, §3 sø	Kategori 3	Ansøger	0	V	0,2	0,2	0,2	▼
15, §3, sø	Kategori 3	Ansøger	0	V	0,2	0,2	0,2	▼
14, §3 Sø	Kategori 3	Ansøger	0	V	0,3	0,3	0,3	▼
13, §3 sø	Kategori 3	Ansøger	0	V	0,2	0,2	0,2	▼
12, §3 sø	Kategori 3	Ansøger	0	V	0,6	0,6	0,6	▼
11, §3 sø	Kategori 3	Ansøger	0	V	1,0	1,0	1,0	▼
10, K3, Skov	Kategori 3	Ansøger	0	S	0,1	0,1	0,1	▼
9, K3, Hede	Kategori 3	Ansøger	0	S	0,1	0,1	0,1	▼
8, K3, Ovdrev	Kategori 3	Ansøger	0	S	0,1	0,1	0,1	▼
7, K3, Overdrev	Kategori 3	Ansøger	0	Bn	0,1	0,1	0,1	▼
6, K3, Mose ved Brande Å	Kategori 3	Ansøger	0	Mk	0,1	0,1	0,1	▼
3, K2, Overdrev ved Hastruphus	Kategori 2	Ansøger	0	Bn	0,0	0,0	0,0	▼
2, K2, Overdrev i Brande	Kategori 2	Ansøger	0	Bn	0,0	0,0	0,0	▼
1, K1, Mose ved Harpesbæk	Kategori 1	Ansøger	2	S	0,0	0,0	0,0	▼

Tabel 3, Samlet resultat af ammoniakberegninger, Kilde Husdyrgodkendelse.dk



Figur 6, Kort over natur i nærheden af Brandevej 51 og 55, se evt. bilag 2 for et større kortudsnit.

3 meter bræmmer.

I den sydøstlige del af hønsegården løber der en grøft, som udløser en 3 meter dyrkningsfri bræmme. Langs den sydlige grøft vil hegnet blive placeret uden for den 3 meter brede bræmme.



Figur 7, Lyse grøn markering = 3 meter bræmme. Lilla = hønsegårdafgræsning

3.6 Lugtemission

Lugtemission forekommer fra produktionen i staldanlæggene og ved håndtering samt udbringning af husdyrgødning. Selve staldanlægget forventes ikke at give anledning til væsentlige lugtgener ud over, hvad der er normalt for denne type af animalsk produktion.

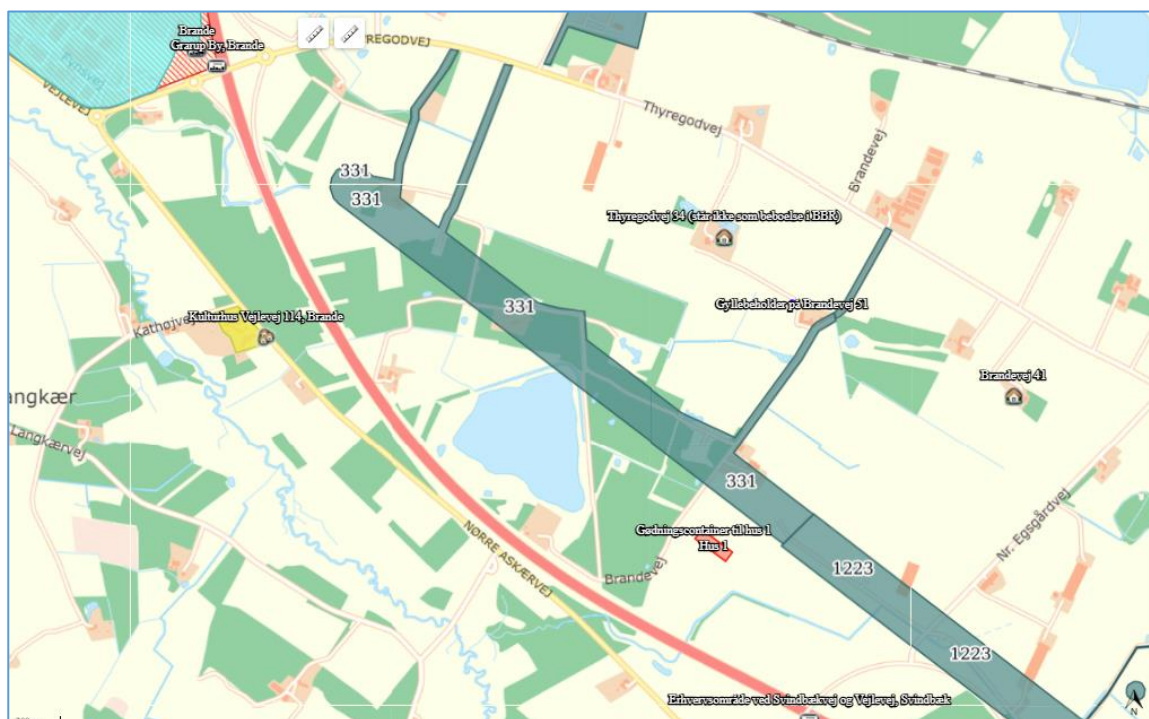
I ansøgningssystemet Husdyrgodkendelse.dk er der beregnet afstande, fra stalden til forskellige beboelsestyper. Af figur 8 fremgår den aktuelle afstand (ukorrigerede geneafstand) fra husdyrbrugets lugtcentrum til nærmeste nabo uden landbrugspligt, samlet bebyggelse/lokalplan og byzone/sommerhus samt geneafstanden til samme områder.

Lugtens udbredelse i nærområdet afhænger bl.a. af størrelsen af produktionsarealet, typer af husdyr og geografisk placering. Disse faktorer indgår i lugtberegningen. Lugtgeneafstandene er beregnet ved en fuld belægning i stalden.

Som det fremgår af figur 9, er lugtgenekriteriet overholdt til nærmeste nabo, samlet bebyggelse/lokalplanlagt område i landzone og byzone/sommerhusområde og fremtidige byzone/sommerhusområde.

- Nærmeste nabobeboelse på ejendom uden landbrugspligt er Brandevej 41
- Det nærmeste lokalplanlagt område er Kulturhus, Vejlevej 114. Da det lokalplanlagte område er tættest på husdyrbruget er nærmeste samlet bebyggelse (Drantum) ikke udpeget.
- Nærmeste byzone er Erhvervsområde ved Svindbækvej og Vejlevej, Svindbæk som ligger cirka 600 m fra husdyrbruget. Derudover er der indsat et beregningspunkt til Brande by.

Der er ikke kumulation med andre husdyrbrug i nogle af lugt beregningspunkterne.









Figur 8, Kort over udpejninger af lugt beregningspunkter.

Vurdering

I ansøgningssystemet beregnes en teoretisk geneafstand for de tre genekriterier (beboelsestyper): byzone, enkelt beboelse og lokalplan i landzone. Naboejendomme med landbrugspligt eller ejendomme ejet af ansøger er ikke omfattet af genekriterierne for lugt. Geneafstanden (korrigeret geneafstand) angiver den minimumsafstand, der skal være fra et anlægs lugtcentrum til de nævnte beboelsestyper, for at genekriteriet ikke overskrides.

I nedenstående ses it-ansøgningssystemets beregnede geneafstande, samt den faktiske vægtede gennemsnitsafstand (vægtet gennemsnitsafstand) for produktionen til de tre geneområder, og lugtkravene ses at være overholdt.

Bebyggelse	Kumulation	Model	Ukorrigeret geneafstand	Korrigeret geneafstand	Vægtet gennemsnits- afstand	Genekriterie overholdt
Brandevej 41 	0	FMK	84,6	84,6	1053,7	Ja
Thyregodvej 34 (står ikke som beboelse i BBR) 	0	FMK	84,6	84,6	970,4	Ja
Drantrum 	0	FMK	150,3	150,3	4908,5	Ja
Kulturhus Vejlevej 114, Brande 	0	FMK	150,3	150,3	1553,7	Ja
Brande 	0	FMK	267,4	267,4	2171,4	Ja
Erhvervsområde ved Svindbækvej og Vejlevej, Svindbæk 	0	FMK	267,4	267,4	627,6	Ja

Figur 9, lugttabel

3.7 Øvrige emissioner og gener

Ud over lugt og ammoniakemission kan der fra et husdyrbrug være gener fra støj, støv, fluer/skadedyr, lys, transporter. Desuden kan energiforbruget til produktionen påvirke klimaet.

3.7.1 Støj

De væsentligste stationære støjkloder fra husdyrbruget er indblæsning af foder, afhentning af æg, udmugning samt ventilation fra staldanlægget. Ventilationen er frekvensstyret og tilkoblet automatisk styringsenhed, der sikrer mod overventilation af stalden.

I Miljøstyrelsens vejledning nr. 6/1984 (Måling af ekstern støj fra virksomheder), er der angivet vejledende grænserne for tilladelig støjbelastning. Jf. orientering nr. 43 fra 31. december 2010 fra Miljøstyrelsens referencelaboratorium for støjmålinger kan den tilladelig støjbelastning måles op til 15 meter fra nabobeboelse.

Støjberegninger er ikke blevet gennemført, da vurderingen er, at husdyrbruget ikke har andre støjkloder end dem, man normalt vil finde på et landbrug. Afstanden til nærmeste nabo er over 450 meter, hvilket i sig selv reducerer risikoen for generende støj markant. De mest støjende aktiviteter, såsom levering af foder finder typisk sted hver 2. uge. Derudover er ventilationsanlæg både styret af frekvens og automatiske systemer, så de kun er i drift, når det er nødvendigt, hvilket begrænser det samlede støjniveau væsentligt.

Støjberegninger er ikke blevet gennemført, da vurderingen er, at husdyrbruget ikke har andre støjkloder end dem, man normalt vil finde på et landbrug. Afstanden til nærmeste nabo er over 450 meter, hvilket i sig selv reducerer risikoen for generende støj markant. De mest støjende aktiviteter, såsom levering af foder finder typisk sted hver 2. uge. Derudover er ventilationsanlæg både styret af frekvens og automatiske systemer, så de kun er i drift, når det er nødvendigt, hvilket begrænser det samlede støjniveau væsentligt.

På matriklen står der allerede en vindmølle, som også bidrager til støjniveauet. Derudover ligger motorvejen tæt på anlægget. Begge forhold har betydning for, hvordan støjen opleves i området.

I forbindelse med etableringen af vindmøllerne og motorvejen er der gennemført separate støjberegninger. Hver anlægstype er underlagt sin egen lovgivning og har individuelle grænseværdier for støj. Derfor skal der ikke foretages en samlet (kumulativ) vurdering af støj fra motorvej, vindmøller og staldanlæg, da de reguleres uafhængigt af hinanden.

Det vurderes, at støj fra husdyrbruget ikke forventes at blive et problem for de omkringboende som følge af afstanden til naboerne, og da hovedparten af aktiviteterne vil foregå inden for normal arbejdstid på hverdage. Hver 15. måned vil der blive fanget høns, så der kan komme et nyt hold høns ind i stalden. Dette foregår fra kl. 17 til 21. Støj, vibrationer og lavfrekvent støj vurderes at være af et omfang, der ikke vil kunne genere de omkringboende.

3.7.2 Støv

De primære kilder til støv vil være fra transporter til og fra ejendommen. Herudover vil der være støv fra ventilationsafkast. Foderopbevaring og – udfodring sker gennem et lukket system.

Adgangsvejene vil blive anlagt med knust asfalt, i perioder med meget tørt vejr kan der opstå gener ved transport. For at modvirke dette kan farten nedsættes og i særlige tilfælde udsprede vand på vejene.

Det vurderes, at der på baggrund af afstanden til de omboende ikke vil være risiko for væsentlige støvgener.

Da der er få kilder til støv vurderes det, at produktionen ikke vil give anledning til væsentlige støvgener for omgivelserne.

3.7.3 Lys

Der er udendørs belysning ved læsseramperne, der vil blive placeret i vestenden af hønsehuset. I stalden reguleres lyset efter hønsenes udviklingstrin og døgnrytme (krav efter regler om dyrevelfærd). Der er ikke lys om natten. Der er ikke lysplader i tagene på stalden. Mellem stald og de egentlige udearealer er der forgårde/verandaer. Der vil være vinduer i stalden, men da der ikke er lys i stalden om natten vurderes det ikke at give anledning til gene.

Der vil desuden være lys på køretøjerne, der kører til og fra anlægget ifm. afhentning af æg. Ægge bilen kommer normalt i dagtimerne, hvor der i vinterhalvåret kan være mørkt.

Udendørs belysning vurderes ikke at være til væsentlig gene for de omkringboende eller de landskabelige udpegninger som følge af afstanden til naboer, beplantningen og bygningerne der virker afskærmende for eventuelle lyspåvirkninger.

3.7.4 Skadedyr

Af hensyn til sundheden er det vigtigt, at skadedyr bekæmpes. Der foretages den nødvendige bekæmpelse af skadedyr, herunder rotter, på husdyrbruget. Renholdelse omkring bygningerne spiller en afgørende rolle for mulighederne for effektiv bekæmpelse af skadedyr og der holdes god orden i og omkring staldanlægget for at opnå et højt hygiejneniveau. Der er fast serviceaftale omkring bekæmpelse af rotter på husdyrbruget.

Da høns spiser fluer og fluelarver vil der ikke være problemer med fluer i hønsehusene.

Det vurderes ud fra ovenstående tiltag, at bedriften ikke vil give anledning til væsentlige fluegener eller problemer med skadedyr.

3.7.5 Transporter

Der er én indkørsel til husdyrbruget via grusvejen Brandevej. Transport vil så vidt muligt foregå indenfor tidsrummet 06.00 til 18.00 på hverdage. Der kan dog forekomme transport udenfor dette tidsrum, da det er æggebilen, der fastsætter tidspunktet for afhentning af æg. Det forventede antal af transporter fremgår af tabel 4.

Transport af	Antal transporter i nudrift	Antal transporter i ansøgt drift / år
Æg afhentning	-	100
Levende dyr til stald.		8*
Levende dyr fra stald		8 lastbiler pr. hus
Døde dyr	-	52
Foder	-	Foder: 45 + grovfoder: 20

Husdyrgødning fra gyllebeholder (1000 m ³ /28 tons gyllevogn)	35	35
Levering af returgylle fra biogasanlæg (1000/32 tons)	32	32
Til biogas, én container i ugen		52
Affald	-	52
Øvrigt (spåner mv.)	-	30
I alt	67	434

Tabel 4, Det skønnede antal transporter * Hver 15. måned transporteres 30.000 hønniker fra ansøgers hønniker produktionen. Dette sker over en enkelt dag og indebærer 6-8 transporter.

Der etableres en ny vej fra "ejendommen" på Brandevej 55 ned til det nye hønsehus 1.



Figur 10, Kort over transportveje markeret med sorte prikker.

Transporten for nudriften tager udgangspunkt i nudrift hvor der udelukkende er en gyllebeholder på Brandevej 51. Der vil ske en stigning i antal af transporter, men det vurderes, at vejforholdene er gode, og at der ikke ligger naboer i umiddelbar nærhed af ind- og udkørsel, der kan blive generet i forbindelse med transporterne.

3.8 Reststoffer, affald og naturressourcer

Hønsegødningen vil blive afgasset og returgyllen vil blive brugt som gødning på husdyrbrugets arealer. Døde dyr afhentes af DAKA.

Alt affald vil blive sorteret i fraktioner på ejendommen og vil blive afhentet ugentligt af Marius Petersen. Det er kun gammelt jern, der køres hjem til hovedejendommen og opbevares dér, indtil produkthandlen afhenter det.

Da der er tale om et IE-brug, så skal affaldshåndteringen leve op til affaldshierarkiet, jf. § 6 b i lov om miljøbeskyttelse, hvilket betyder at affald skal behandles efter følgende hierarki:

- 1) Affaldsforebyggelse.
- 2) Forberedelse med henblik på genbrug.
- 3) Genanvendelse.
- 4) Anden nyttiggørelse.
- 5) Bortskaffelse.

Som udgangspunkt benyttes ikke mere foder end der er behov for og husdyrgødning anvendes til gødsning af marker, andet uundgåeligt affald sorteres med henblik på genanvendelse og kun restfraktioner ender i container med brændbart affald.

Det vurderes derfor, at affaldshierarkiet efterleves og at sortering, opbevaring og bortskaffelse af affald sker miljømæssigt forsvarligt og i overensstemmelse med Ikast Brande Kommunes affaldsregulativ.

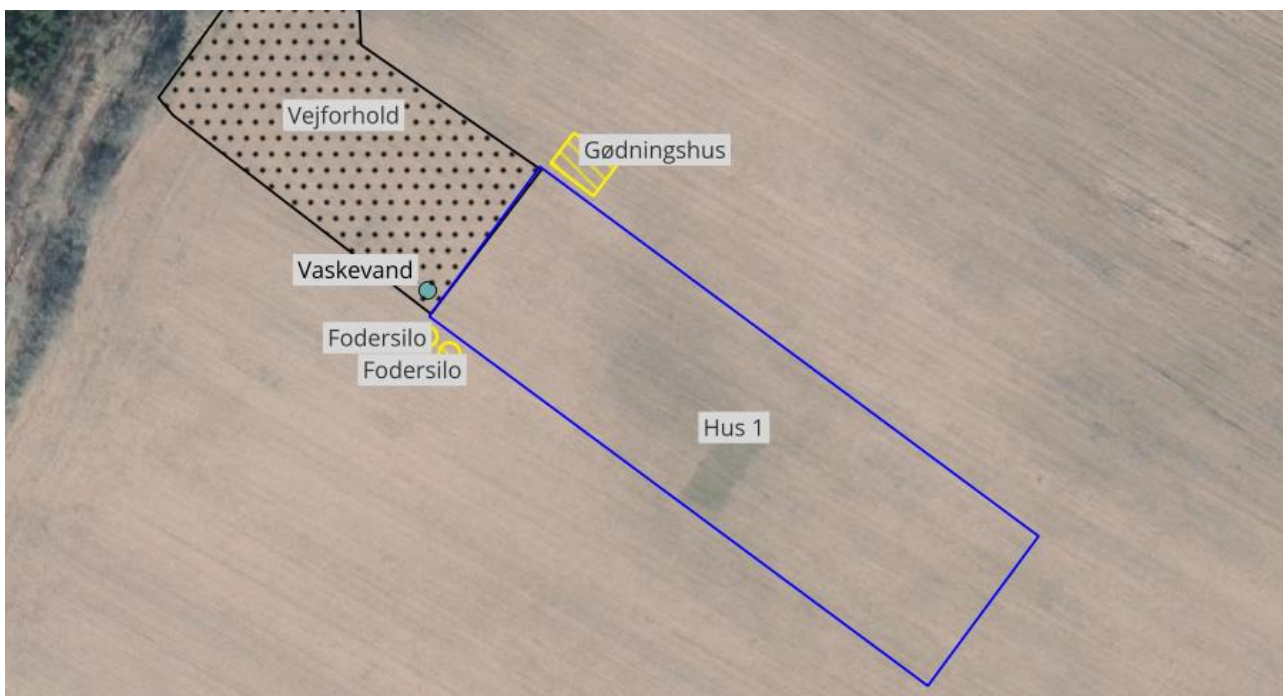
Det vurderes ligeledes, at affald håndteres, opbevares og sorteres, så der ikke opstår uhygiejniske forhold eller sker forurening af luft, vand eller jord.

3.8.1 Spildevand

Vaskevandet fra stalden ledes til en lukket beholder, som tømmes efter behov og i overensstemmelse med gældende regler.

Spildevand fra toiletter, håndvaske og vask af pakkeri i staldbygningerne føres ligeledes til en lukket beholder, som afhentes af en slamsuger efter behov. Der er endnu ikke truffet beslutning om placering af denne.

Der er endnu ikke truffet endelig beslutning om håndtering af tagvand, men det forventes, at dette vil ske via nedsivning i faskiner på egen grund. Tagvandsløsningen vil blive afklaret og indarbejdet i processen forud for byggeanmeldelsen.



Figur 11, Hus 1 spildevandstank

3.8.2 Olie- og kemikalier

Der er ingen olie og kemikalier på husdyrbruget.

3.8.3 Vand- og energiforbrug

Husdyrbruget vil blive forsynet med vand fra det lokale vandværk. Vandforbruget bruges primært som drikkevand til dyrene og fremadrettet også til rengøring af stalde.

Ved daglige inspektioner bliver der kontrolleret for eventuelle lækager i forbindelse med drikkevandssystemet. Hvis der opdages lækager, vil reparationer blive igangsat hurtigst muligt.

Der anvendes trykregulatorer på alle drikkenipler, dette reducerer vandspildet.

I forbindelse med byggeriet vil det blive overvejet, hvilken varmetype der skal anvendes i eks personalefaciliteterne. Der kan blandt andet være tale om brug af varmepumper.

Type	Nudrift	Ansøgt drift
Ei	- kWh	140.000 kWh
Vandforbrug	- m ³ /år	2.450 m ³ (årligt forbrug, drikkevand) 25 m ³ (Vask af pakkerum) 25 m ³ (Vask af servicerum) 100 m ³ (kun ved sygdom i stalden, ellers tør rengøring) 2.600 m ³ /år

Tabel 5, Skønnet vand- og energiforbrug

På husdyrbruget vil der hovedsageligt blive anvendt energi til ventilation, foderanlæg, pakkemaskine og kølerum. Ventilationen vil bruge en lavenergimotor.

Der anvendes LED belysning i stalden.

For at sikre en maksimal effekt af ventilationen, bliver ventilationens mekaniske dele (herunder luftkanaler og fans) eftersat ved holdskifte. Ventilationen er computerstyret, så det sikres, at der ikke overventileres, med ekstra tab af varme og strøm til følge. Regelmæssig kontrol og vedligeholdelse af ventilationsanlægget er derfor af stor betydning.

Kølerummet er isoleret med 50mm brand PUR-skum for at reducere energiforbruget i sommerhalvåret.

Det er BAT at reducere energiforbrug og vandforbrug ved at gøre følgende:

- Ventilere stalden optimalt
- Rengøring af stald og udstyr efter hver produktionscyklus
- Udførelse af regelmæssig kalibrering af drikkevandsanlægget for at undgå spild.
- Registrering af vandforbrug gennem måling af forbrug.
- Detektering og reparation af lækager.

Ud fra ovenstående tiltag vurderes det, at der i et nødvendigt omfang er anvendt vand- og energibesparende teknikker. Det vurderes også, at flere af disse teknikker er at betragte som BAT.

3.8.4 Foder

Hønsene fodres med færdigfoder og grovfoder i form af lucerne baller. Der anvendes minimum 3 forskellige foderblandinger tilpasset dyrenes alder og produktion. Fodret vil ikke være tilsat fytase, da der er tale om økologisk produktion.

Foderplanlægning og udfodringsteknikker bliver anvendt for at minimere spild og tab af næringsstoffer til miljøet. Det vurderes, at de gældende regler samt de praktiserede tiltag i forhold til opbevaring og håndtering af foder bidrager til at sikre, at miljøet og omgivelserne ikke bliver væsentligt påvirket. Det er ligeledes i overensstemmelse med bedste tilgængelige teknologi (BAT), at der anvendes fasefodring.

3.9 BAT-Ammoniakemission

Bedste tilgængelige teknologi, eller BAT, er en betegnelse for de teknologier og metoder, der er mest effektive til at forebygge og reducere emissioner fra f.eks. husdyrbrug produktionen.

Som det fremgår af figur 12, er det samlede BAT-krav på 8.401 kg NH₃-N/år. Den faktiske ammoniakemission vil være på 2.193 kg NH₃-N/år, og BAT-kravet er dermed overholdt og reduceret med yderligere 6208 kg om året.

Samlet BAT beregning			
	Stalde	Lagre	Total
Samlet BAT krav (kg NH ₃ -N /år)	8250	151	8401
Faktisk emission (kg NH ₃ -N /år)	2042	151	2193
Forskel (kg NH ₃ -N /år)	-	-	6208
Vejledende BAT Overholdt?	-	-	Ja

Figur 12, BAT-beregning

BAT-beregningen er baseret på forudsætning om eksisterende og nye staldafsnit som fremgår af figur 13.

BAT krav opnåelig ved anvendelse af BAT for nye og eksisterende stalde				
Staldnavn	Navn på dyretype og staldsystem eller flexgruppe	Forudsætning for BAT-beregning	BAT krav ved ny stald (kg NH ₃ -N / (m ² · år))	BAT krav ved eksisterende stald (kg NH ₃ -N / (m ² · år)) ^C
Hus 1	Høner, konsumæg. Økologiske, fler-etagesystem med bånd	Nyt (inkl. renoveret) staldafsnit	1,50	0,58

Figur 13, Forudsætning for BAT-beregning

Det vurderes, at BAT ift. ammoniakemission overholdes og at der sker tilstrækkelig begrænsning af ammoniakemissionen.

3.10 Grænseoverskridende virkninger

Husdyrbruget ligger langt fra den danske grænse og en vurdering af indvirkning på miljøet i en anden stat finder ansøger ikke relevant.

3.11 Påvirkning af jordarealer og jordbund

Den ny stald bliver bygget af tætte og stabile materialer, og det vurderes, at der under normal drift ikke kan ske væsentlige direkte eller indirekte påvirkninger af jordarealer, jordbund eller vandmiljøet fra selve husdyrbruget.

Husdyranlægget placeret i et område med drikkevandsinteresse og uden for BNBO områder, nitratfølsomme indvindingsområder og indsatsområder for grundvand.

Dyrkningen af arealer, herunder håndtering af udearealerne til høns mm., håndteres i overensstemmelse med de gældende regler.

Affald og reststoffer opbevares på en sådan måde, at der ikke er risiko for forurening af jord og grundvand.

Samlet set vurderes det, at produktionen foregår på en forsvarlig måde, hvor risikoen for forurening af jord og grundvand er minimal.

3.12 Overvejelser

Under udarbejdelsen af denne ansøgning har ansøger vurderet flere mulige placeringer af de nye hønsehuse og tilhørende hønsegårde.

De vigtigste parameter i den forbindelse, er hensynet til indretning af hønsegårdene. Ved etablering af et moderne hønsehus med kapacitet til 30.000 høns er der en række generelle krav og hensyn, der skal opfyldes – både i forhold til areal, indretning og placering.

Arealbehov og indretning

Hver høne skal have adgang til 4 m² udeareal i hønsegården jf. økologireglerne, og hønsehuset er opdelt i 10 hold for de i alt 30.000 høns. Det indebærer, at der skal etableres 10 separate hønsegårde til ét hønsehus.

Hønsehuset indrettes, så der placeres 5 hønsegårde på hver side af bygningen. For at overholde de generelle arealkrav til økologien skal hver hønsegård være på 1,2 hektar, hvilket samlet giver et behov på 12 hektar hønsegård pr. hønsehus

Krav til udformning

Det er vigtigt, at hønsegårdene indrettes, så de fremstår attraktive for hønsene. Det indebærer, at:

1. Hønsene fordeler sig naturligt over arealet og ikke bliver presset til at gå for langt væk fra hønsehusene, så smalle og lange hønsegårde er ikke optimalt.
2. Hønsenes velfærd og naturlige adfærd understøttes, så de trives i hele udeområdet. Dette understøttes ved at der plantes med træer, buske og pil, som giver skygge, læ og sikkerhed for hønsene.

Hensyn til placering i forhold til andre ejendomme

Ved planlægning af hønsegårdene er det vigtigt at sikre, at de ikke ligger for tæt på andre ejendomme eller eksisterende hønsehuse. Dette vil reducere risikoen for smitteoverførsel mellem hønsene. Afstanden har derfor været et centralt parameter i vurderingen af placeringen af hønsehuset på Brandevej i forhold til de øvrige adresser med ude gående høns (se adresserne i afsnit 3.3).

Som beskrevet ovenfor kræver hver stald store udearealer med specifikke mål. Den valgte placering er derfor valgt, fordi området giver tilstrækkelig plads til de omfattende udearealer, som hønsegårdene forudsætter. Samtidig sikrer placeringen gode muligheder for logistik samt nem og effektiv adgang til anlægget.

Den valgte placering er valgt, fordi området giver tilstrækkelig plads til de store udearealer, som hønsegårdene kræver. Samtidig sikrer placeringen gode muligheder for logistik og adgang til anlægget.

3.13 Oplysninger om konsulenten

Henriette Fries, Miljøkonsulent, Spiras, Niels Bohrs Vej 2, 6000 Kolding.

4. Konklusion

Ud fra de forhold der ligger til grund for beregningerne i husdyrgodkendelse.dk, samt indretning og drift af husdyrbruget, vurderes det, at det ansøgte projekt kan gennemføres uden væsentlige negative indvirkninger på miljøet, herunder påvirkning af naboer og de landskabelige -, naturmæssige - og kulturhistoriske værdier i området.

Bilag 1, Oversigt

Oversigtskort



2026

Axel Månsson Øko-
Ægget Aps

Brandevj 51/55
7323
Give

Udarbejdet af:
Henriette Fries
Dato: 15-01-2026



Bilag 2, Naturudpegninger fra husdyrgodkendelse.dk

