

MILJØRAPPORT

Miljøvurdering af Forslag til Lokalplan nr. 457 for et boligområde ved Nordlundvej, Brande i Ikast-Brande Kommune



Udarbejdet i februar 2024 af

Teknik og Miljø
Ikast-Brande Kommune
Sjællandsgade 6
7430 Ikast

Lidt om miljørapporten

Miljørapporten samler den miljøvurdering, der er lavet af Forslag til Lokalplan nr. 457 for et boligområde ved Nordlundvej, Brande.

Når en myndighed skal gennemføre en miljøvurdering af en plan, skal myndigheden udarbejde en miljørapport, der vurderer den sandsynlige, væsentlige indvirkning på miljøet, hvis planen realiseres. Rapporten vurderer også på rimelige alternativer under hensyn til planens mål og geografiske anvendelsesområde.

Ikast-Brande Kommune har foretaget en afgrænsning af miljørapportens indhold. Det vil sige, at Kommunen i et afgrænsningsnotat har afklaret, hvilke miljøparametre, der skal vurderes på.

I miljørapporten er der vurderet på lokalplanens mulige påvirkninger på: Natur, Landskab, Vand og Lugt.

Afgrænsningsnotatet er vedlagt som bilag til miljørapporten.

Offentlig høring

Miljørapporten er fremlagt i 8 uger fra den 21. marts – 16. maj 2024 sammen med Forslag til Lokalplan nr. 457. Bemærk, at miljørapporten ikke er et forslag men et færdigt dokument. Det er derfor lokalplanforslaget, der sendes i høring.

Efter høringen vil Ikast-Brande Kommunes byråd, på baggrund af de indkomne høringssvar, tage endelig stilling til, om lokalplanen skal vedtages endeligt.

Hvis du har indsigelser eller ændringsforslag til lokalplanforslaget, skal du sende dem pr. e-mail til:

teknikogmiljoomraade@ikast-brande.dk,

senest den 16. maj 2023.

Hvis det ikke er muligt, kan du sende et brev til:

Ikast-Brande Kommune, Plan og Udvikling, Sjællandsgade 6, 7430 Ikast

Miljørapporten og lokalplanforslaget kan også ses på Ikast-Brande Kommunes hjemmeside www.ikast-brande.dk under "Offentliggørelser og høringer".

Samme sted finder du også den miljøkonsekvensrapport, bygherre har lavet for det konkrete boligprojekt og den skovrydning, der var en forudsætning for boligprojektet i planområdet.

Indhold

1. Redegørelse for lokalplanforslaget	4
2. Plangrundlag	7
3. Lovgrundlag	9
4. Afgrænsning af miljøvurderingen.....	11
5. Ikke teknisk resumé.....	13
6. Miljøvurdering af lokalplanforslaget.....	18
6.1. Natur	18
Miljøstatus	
Miljøbeskyttelsesmål	
Miljøvurdering	
Afværgeforanstaltninger	
6.2. Landskab	30
Miljøstatus	
Miljøbeskyttelsesmål	
Miljøvurdering	
Afværgeforanstaltninger	
6.3. Vand	35
Miljøstatus	
Miljøbeskyttelsesmål	
Miljøvurdering	
Afværgeforanstaltninger	
6.4. Lugt	37
Miljøstatus	
Miljøbeskyttelsesmål	
Miljøvurdering	
Afværgeforanstaltninger	
7. Kumulative effekter	42
8. Alternativer.....	42
9. Overvågning.....	42
10. Usikkerhed i materialet.....	43
11. Bilag.....	44
o Afgrænsningsnotat	
o Flagermusundersøgelse af bygninger	

1. Redegørelse for lokalplanforslagets indhold

Denne miljørapport er udarbejdet i tilknytning til Forslag til Lokalplan 457 for et boligområde ved Nordlundvej i den nordvestlige del af Brande.

Lokalplanområdet ligger i den nordvestligste del af Brande By og bliver i dag i brug til landbrugsformål. Nord for planområdet ligger den nye boligudstyknings på Ny Sandfeldvej, øst for området ligger rideskolen Brande Sportsrideklub, og mod syd ligger Brandlund Hede. Planområdet dækker et areal på omtrent 16 ha.

Midt i planområdet ligger de tidligere landbrugsbygninger. Den nordøstligste del af lokalplanområdet er i dag lejet af rideskolen og benyttes til hestefolde. Denne del af planområdet vil blive udnyttet som sidste etape af boligområdet.

Planområdet ligger i landzone, men med lokalplanens endelige vedtagelse vil området overgå til byzone. De planlagte aktiviteter i området omfatter alene boligformål, herunder grønne fællesområder og fælleshus.



Lokalplanområdets afgrænsning er markeret med rød prikket strek på luftfotoet

Lokalplanens formål

Formålet med lokalplanen er at fastlægge områdets anvendelse til boligbebyggelse i form af åben-lav og tæt-lav boligbyggeri med et tilhørende grønt fællesområde og beplantningsbælte.

Landskabet

Projektområdet ligger i kanten af et bevaringsværdige landskab, og udgør dermed et forareal til den landskabeligt bevaringsværdige bakkeø ved Brandlund Hede, som ligger sydvest for planområdet.

Det lukkede landskabsrum i planområdet har ikke i sig selv stor landskabelig eller rekreativ værdi, men man fornemmer bakkeøens skovklædte skråning, når man fra Nordlundvej kigger mod syd.

Lokalplanområdet fremstår som dyrket landbrugsjord. Landskabet indenfor lokalplanområdet er i dag karakteriseret ved at være lettere kuperet mod vest og sydvest. Der er en terrænstigning på ca. 8 m fra Nordlundvej til lokalplanområdets afgrænsning mod sydvest. Stigningen i terrænet er svag, indtil man kommer syd for de eksisterende bygninger midt i planområdet. Herefter er der en jævn stigning op til et mindre "plateau" i det sydvestlige hjørne.

Sydvest for lokalplanområdet ligger der skovområder og Brandlund Hede.



Landskabet set fra Nordlundvej mod den skovklædte del af bakkeøen ved Brandlund Hede

2. Plangrundlag

Gældende lokalplan for del af området

Den nordøstligste del af planområdet er i dag omfattet af Partiel Byplanvedtægt nr. 3 - Bolig- og erhvervsområde ved Ørbækvej fra 1972. Byplanvedtægten omfatter et meget stort geografisk område omkring Nordlundvej og Ørbækvej og er udarbejdet for at give mulighed for en omfartsvej vest om Brande. Den del af byplanvedtægten, som indgår i Lokalplan nr. 457, ligger i vedtægtens delområde VII, som giver mulighed for at opføre "... de for et rideetablisement nødvendige bygninger." Ifølge byplanvedtægtens kortbilag skulle omfartsvejen også gå gennem det område, der er omfattet af Lokalplan 457.

Denne omfartsvej blev i stedet ført øst om Brande og er i dag blevet til motorvejen mellem Herning og Vejle. Omfartsvejen er således ikke længere aktuell. Der er heller ikke behov for at udvide rideskolen på det nuværende sted. Derfor bliver Byplanvedtægt nr. 3 ophævet for den del, der indgår i Lokalplan nr. 457.

Forud for udarbejdelsen af Lokalplan nr. 457 er den tidligere vedtagne Lokalplan nr. 420 for det samme planområde blevet påklaget og ophævet af Planklagenævnet. Derfor udarbejdes Lokalplan nr. 457, for at sikre et planlægningsmæssigt grundlag for udstykningen af boligområdet ved Nordlundvej i overensstemmelse med Kommuneplanens rammebestemmelser og Byrådets ønsker for området.

Planklagenævnet ophævede ved afgørelse af 15. marts 2023 den vedtagne Lokalplan nr. 420, da nævnet fandt, at Ikast-Brande Kommunen skulle have foretaget en miljøvurdering af forslaget til Lokalplan nr. 420. Da miljøvurdering af et planforslag ifølge miljøvurderingslovens¹ § 13 skal gennemføres inden en endelig vedtagelse af en plan, ophævede Planklagenævnet tillige kommunes afgørelse om endelig vedtagelse af Lokalplan nr. 420.

Ikast-Brande Kommuneplan 2021-2023

Den planlægning, som Lokalplan 457 giver mulighed for, er i overensstemmelse med den gældende kommuneplan. Der sker med lokalplanen ingen ændringer, som strider mod hovedstrukturen i den gældende Kommuneplan 2021-2033.

I Ikast-Brande Kommuneplan 2021-2023 er lokalplanområdet udpeget til byvækstareal i byzone. Planområdet er udlagt til boligområde til åben-lav og tæt-lav boligbebyggelse i rammeområderne 13.B1.22 og 13.B1.23 i kommuneplanen. Rammerne danner det planlægningsmæssige grundlag for vedtagelsen af en byggeretsgivende lokalplan til den ønskede boligudstyknings.

I rammeområde nr. 13.B1.22 må bebyggelsen højst opføres i 1 etage og 6 m, mens rammeområde nr. 13.B1.23 giver mulighed for byggeri i 2 etager og 8,5 meters højde.

Kommuneplanrammerne giver mulighed for en bebyggelsesprocent på hhv. 30 % for åben-lavt boligbyggeri og 40 % for tæt-lavt boligbyggeri.

Planområdet er omfattet af kommuneplanens retningslinjer for bevaringsværdige landskaber. I retningslinjerne står der, at:

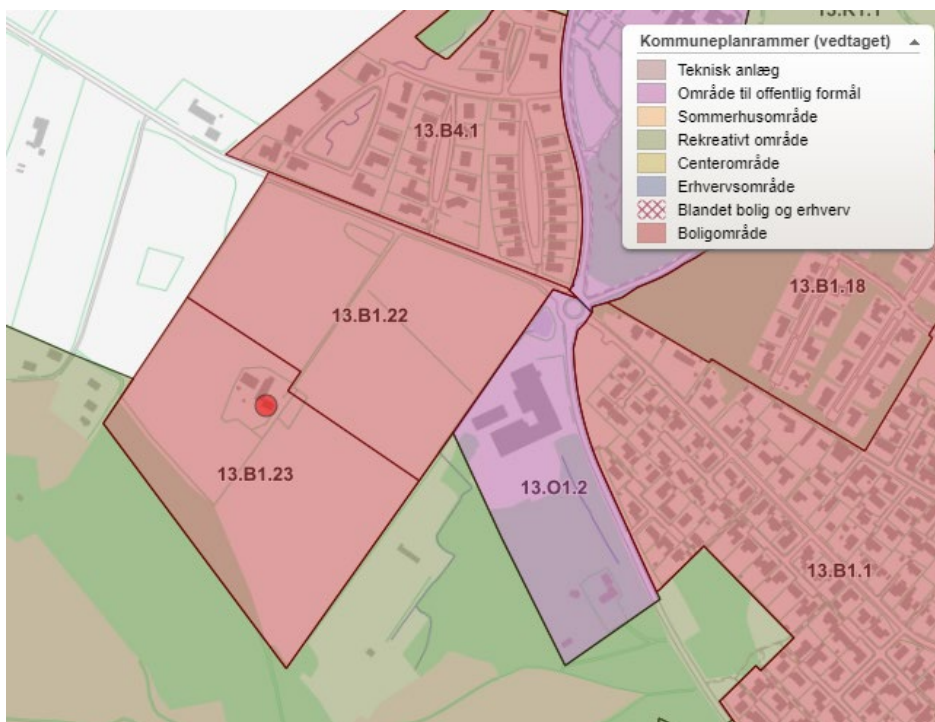
"1. Områder, der er udpeget som værdifulde landskaber (bevaringsværdige landskaber), skal som udgangspunkt holdes fri for byggeri og anlæg.

2. I særlige tilfælde kan Ikast-Brande Kommune tillade byggeri, anlæg eller anden anvendelse af arealerne, der ikke forringer karakteren, variationen eller oplevelsen af landskabet."

Lokalplanforslaget er i overensstemmelse med kommuneplanens retningslinjer. I dette særlige tilfælde kan Ikast-Brande Kommune, jævnfør retningslinje 2, tillade byggeri, anlæg og anden anvendelse af

¹ Bekendtgørelse af lov om miljøvurdering af planer og programmer og af konkrete projekter (VVM), LBK nr. 4 af 03/01/2023

arealerne, fordi det ikke vil forringe karakteren, variationen eller oplevelsen af landskabet. Begrundelsen er uddybet i miljøvurderingens afsnit 6. "Miljøvurdering af lokalplanforslaget".



Kortet viser kommuneplanens rammeområder 13.B1.22 og 13.B1.23. Den røde prik markerer den eksisterende bebyggelse i lokalplanområdet

Strukturplanen for Naturbydelen Brande Syd

Lokalplanområdet er en del af Strukturplanen for Naturbydelen Brande Syd, hvor det indgår som en del af delområdet "Skoven". For at være i overensstemmelse med den overordnede strukturplan er der arbejdet med, at "trække" det omgivende grønne skov- og hedelandskab ind i boligområdet. Planområdet skal således fremstå grønt.

Strukturplanen er ligesom kommuneplanen ikke retligt bindende, men er en overordnet helhedsplan for Brandes boligudvikling de næste mange år.

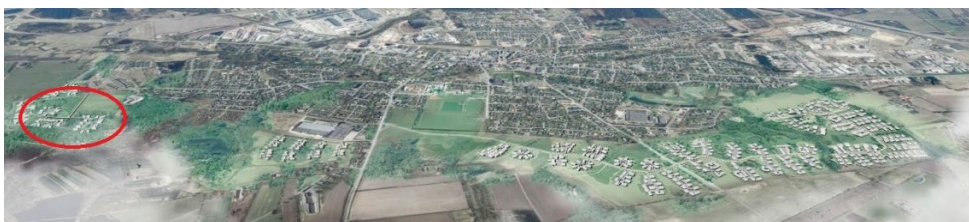


Illustration fra Strukturplanen for Naturbydelen Brande Syd. Boligområdet ved Nordlundvej er markeret med rød ring.

3. Lovgrundlag

Miljøvurderingsloven

Lokalplanforslaget er omfattet af miljøvurderingsloven. Ifølge miljøvurderingsloven skal man som udgangspunkt gennemføre en miljøvurdering af planer, hvis de udarbejdes inden for fysisk planlægning og arealanvendelse og fastlægger rammerne for fremtidige anlægstilladelser til projekter, der er omfattet af lovens bilag 1 og 2. Boligområdet ved Nordlundvej skal overføres til byzone og er derfor omfattet af miljøvurderingslovens bilag 2, pkt. 10, litra b om anlægsarbejder i byzoner.

En undtagelsesbestemmelse i miljøvurderingsloven giver i nogle tilfælde mulighed for at gennemføre en vurdering af, om planer og programmer kan få væsentlig indvirkning på miljøet.

Med baggrund i Planklagenævnets afgørelse af 15. marts 2023, er det afgjort, at lokalplanforslaget ikke vil være omfattet af undtagelsesbestemmelsen i miljøvurderingslovens § 8, stk. 2, nr. 1, idet et planområde på samlet 15,9 ha, ikke kan anses for et mindre område. Hertil kommer, at lokalplanen muliggør opførelse af ca. 100 boliger på et hidtil ubebygget landbrugsareal i landzone, hvorfor der heller ikke er tale om en mindre ændring af den eksisterende planlægning for området.

Det er altså vurderet, at boligområdet ved Nordlundvej ikke kan anses for et mindre område og ikke udgør en mindre ændring af den eksisterende planlægning for området. Det er dermed obligatorisk at gennemføre en miljøvurdering af planforslaget.

Når kommunen skal gennemføre en miljøvurdering i henhold til § 8, stk. 1, skal myndigheden udarbejde en miljørapport, der på grundlag af de oplysninger, der er nævnt i miljøvurderingslovens bilag 4, vurderer den sandsynlige væsentlige indvirkning på miljøet af planen gennemførelse og rimelige alternativer under hensyn til planens mål og geografiske anvendelsesområde.

Der er en række kriterier for bestemmelse af den sandsynlige betydning af planens indvirkning på miljøet, herunder kriterier i forhold til planens karakteristika og kendetegn ved indvirkningen og det område, som kan blive berørt. Omfanget og detaljeringsgraden i miljøvurderingen må tilpasses indholdet af det enkelte planforslag, hvilket altid er en konkret vurdering i henhold til bl.a. lovens formål, lokalplanområdets sårbarhed og udstrækning, den eksisterende planlægning samt de muligheder, planlægningens realisering medfører. Kravet til kvaliteten og omfanget af oplysningerne skal ses i lyset af, hvad der med rimelighed kan forlanges ud fra den aktuelle viden og brug af gængse vurderingsmetoder, samt planens detaljeringsniveau.

Miljørapporten skal belyse aspekter inden for det brede miljøgreb i miljøvurderingsloven. Det brede miljøbegreb er afspejlet i lovens formålsbestemmelse, jf. § 1, og det omfatter f.eks. den biologiske mangfoldighed, befolkningen, menneskers sundhed, fauna, flora, jordbund, vand, luft, klimatiske faktorer, materielle goder, landskab, kulturarv herunder kirker og deres omgivelser samt arkitektonisk og arkæologisk arv.

Der er ikke et krav om, at en kommune skal inddrage alle tænkelige miljøparametre, men alene relevante kriterier, jf. lovens § 10. Loven fastlægger ikke, hvilke konkrete undersøgelser en myndighed skal foretage eller hvilke metoder, der skal anvendes. Miljøvurderingsloven fastlægger ikke grænser for, hvad myndighederne kan beslutte af politiske, økonomiske eller andre grunde, men stiller alene krav til procedurerne og indholdet af grundlaget for beslutningerne forud for vedtagelse af planer omfattet af loven. Begrænsninger i niveauet for tilladelige miljøpåvirkninger følger af anden lovgivning.

Med miljøvurderingen tilvejebringes et miljømæssigt oplyst grundlag for myndighedens beslutning om enten at vedtage eller afslå at vedtage lokalplanen.

Offentlig høring

En miljørapport skal i offentlig høring sammen med den eller de planer, der miljøvurderes. Borgere og myndigheder skal kunne tage stilling til miljøvurderingen i rapporten og ud fra den, komme med eventuelle indsigelser og/eller ændringsforslag til lokalplanen.

Efter høringsfristens udløb skal myndigheden udarbejde en sammenfattende redegørelse for miljøvurderingen og de indkomne høringssvar til lokalplanforslaget. På baggrund af redegørelsen tager byrådet stilling til, om man vil vedtage lokalplanen endeligt, evt. med ændringer.

Når lokalplanen med den sammenfattende redegørelse er endeligt vedtaget, bekendtgøres dette på kommunens hjemmeside.

Sammenfattende redegørelse

I henhold til miljøvurderingslovens § 13 skal myndigheden ved den endelige vedtagelse af et planforslag, der er omfattet af kravet om miljøvurdering, udarbejde en sammenfattende redegørelse. Det er myndighedens redegørelse for, hvorledes den gennemførte miljøvurdering har indvirket på planens indhold og vedtagelse, herunder hvorledes indkomne høringssvar er taget i betragtning.

Redegørelsen skal indeholde:

- Hvordan miljøhensyn er integreret i planen,
- hvordan miljørapporten og de udtalelser, der er indkommet i offentlighedsfasen, er taget i betragtning,
- Hvorfor den vedtagne plan er valgt på baggrund af de rimelige alternativer, der også har været behandlet, og
- Hvorledes myndigheden vil overvåge de væsentlige indvirkninger, som planen vil have på miljøet.

4. Afgrænsning af miljørapportens indhold

I dette afsnit beskrives den afgrænsning af miljørapportens indhold, som Ikast-Brande Kommune har besluttet i det afgrænsningsnotat, som udgør bilaget til miljørapporten.

Miljørapporten skal belyse aspekter inden for det brede miljøgreb i miljøvurderingsloven. Det brede miljøbegreb er afspejlet i lovens formålsbestemmelse, jf. § 1, og det omfatter f.eks. den biologiske mangfoldighed, befolkningen, menneskers sundhed, fauna, flora, jordbund, jordarealer, vand, luft, klimatiske faktorer, materielle goder, landskab, kulturarv - herunder kirker og deres omgivelser, arkitektonisk og arkæologisk arv samt det indbyrdes forhold mellem disse faktorer.

Jævnfør miljøvurderingsloven skal Kommunen afgrænse de væsentlige forhold, som skal beskrives, analyseres og vurderes i miljørapporten samt fastlægge et egnet detaljeringsniveau for den konkrete miljøvurdering. Kommunen skal ligeledes tage stilling til, om vurdering af alternativer er relevant.

Formålet med at begrænse miljørapportens omfang er, at den kun omhandler de potentielt væsentlige miljømæssige indvirkninger ved planens/ programmets vedtagelse.

Belysningen skal dog ske på et overordnet niveau med udgangspunkt i arealudlæg til et boligområde. De grundlæggende krav til miljørapportens indhold er beskrevet i miljøvurderingslovens bilag 4.

På baggrund af en screening af det boligprojekt, som bygherre har ønsket lokalplanlægning for, har Ikast-Brande Kommune vurderet, at indholdet i miljørapporten skal afgrænses til at omfatte en vurdering af følgende relevante miljøparametre:

- **Natur (fauna, flora og biodiversitet)**
 - *Beskyttede naturtyper:* Der skal med baggrund i feltundersøgelser og eksisterende data foretages en kortlægning og vurdering af forekomster af mulige naturbeskyttede arealer inden for eller i umiddelbar nærhed af planområdet.
 - *Natura 2000:* Der er ingen Natura 2000 områder i nærheden af området, men miljørapporten skal alligevel belyse og vurdere påvirkningen af de nærmeste Natura 2000-områder. Der skal redegøres for, at planen ikke udløser krav om konsekvensvurdering efter habitatbekendtgørelsen², jf. lovens § 8, stk. 1, nr. 2.
 - *Skovbyggelinje:* Planområdet ligger delvist inden for en skovbyggelinje. Miljørapporten skal belyse og vurdere, hvordan en ændret anvendelse af planområdet påvirker arealet, herunder skovbrynet beliggende mellem mark og skov.
 - *Bilag IV-arter:* Der skal med baggrund i feltundersøgelser og eksisterende data foretages en kortlægning og vurdering af forekomster af mulige Bilag IV-arter i planområdet, herunder vurdering af planernes mulige effekter for lokal spredning og fouragering af relevante bilag IV-arter. Derudover skal planernes påvirkning af bilag IV-arternes yngle- og rasteområde beskrives og vurderes.
 - *Skovrydning:* Der skal med baggrund i feltundersøgelser og eksisterende data foretages en kortlægning og vurdering af den gennemførte skovrydningens mulige effekter for lokal spredning og fouragering af bilag IV-arten flagermus. Derudover skal skovrydningens påvirkning af bilag IV flagermus' yngle- og rasteområde beskrives og vurderes. Der skal ved udarbejdelsen af miljøvurderingen tages udgangspunkt i de faktiske forhold, som forelå inden påbegyndelsen af det boligprojekt, som planen muliggør. Dette indebærer eksempelvis, at vurderingen af lokalplanens påvirkning af yngle- og rasteområder for flagermus skal foretages med udgangspunkt i planområdet, som det fremstod inden vedtagelsen af forslag til lokalplan nr. 398, dvs. inden fældningen af skovarealet i planområdets sydøstlige del.
- **Landskab**
 - *Bevaringsværdigt landskab:* Hele lokalplanområdet ligger i kanten af et bevaringsværdigt landskab. Miljørapporten skal belyse og vurdere, hvordan en ændret anvendelse af planområdet påvirker de landskabelige forhold og interesser i området.

² BEK nr 2091 af 12/11/2021 Bekendtgørelse om udpegning og administration af internationale naturbeskyttelsesområder samt beskyttelse af visse arter

- **Vand**
 - *Drikkevandsinteresser:* Planområdet ligger inden for et område med almindelige drikkevandsinteresser (OD), men udenfor område med særlige drikkevandsinteresser (OSD), indvindingsoplande, grundvandsdannende oplande, hygiejnezoner, følsomme indvindingsområder og indsatsområder. Der er få boringer i området omkring lokalplanområdet, og ingen boringer inden for lokalplanområdet. Der er ca. 250 m til den nærmeste drikkevandsboring (DGU-nr. 95.2976). Miljørapporten skal belyse og vurdere, hvordan en ændret anvendelse af planområdet påvirker grundvandsforholdene i området.
 - *Vandløb:* Miljørapporten skal belyse og vurdere, hvordan en ændret anvendelse af planområdet påvirker nærliggende vandløb.

- **Lugt**
 - Miljørapporten skal belyse og vurdere, om den nærliggende rideskole har betydning for etableringen af boliger inden for planområdet i henhold til planlovens § 15 b³.

- **0-alternativ**
 - Miljørapporten skal beskrive og vurdere et alternativ, hvor planen ikke realiseres.

Høring af berørte myndigheder og offentligheden

Jævnfør miljøvurderingsloven skal kommuner foretage en høring af berørte myndigheder og berørte stater ved afgrænsningen af miljørapportens indhold, før kommunen tager stilling til afgrænsningen af miljørapporten, jf. § 32, stk. 3, nr. 2.

Ikast-Brande Kommune har foretaget en høring af berørte myndigheder. På baggrund af en konkret vurdering blev afgrænsningsnotatet sendt til følgende berørte myndigheder:

- Miljøstyrelsen
- Plan- og Landdistriktsstyrelsen
- Brand og Redning Midtvest
- Museum Midtjylland

Ikast-Brande Kommune har ikke modtaget bemærkninger til afgrænsningen af miljørapportens indhold.

³ LBK nr. 1157 af 01/07/2020 Bekendtgørelse af lov om planlægning

5. Ikke teknisk resume

Sammenfatningen i dette afsnit er et resumé af den samlede miljørapports indhold.

Miljøvurderingen er gennemført efter miljøvurderingsloven. Ifølge miljøvurderingsloven skal man som udgangspunkt gennemføre en miljøvurdering af planer, hvis de udarbejdes inden for fysisk planlægning og arealanvendelse og fastlægger rammerne for fremtidige anlægstilladelser til projekter, der er omfattet af lovens bilag 1 og 2. Boligområdet ved Nordlundvej skal overføres til byzone og er derfor omfattet af miljøvurderingslovens bilag 2, pkt. 10, litra b, om anlægsarbejder i byzone.

En undtagelsesbestemmelse i miljøvurderingsloven giver i nogle tilfælde mulighed for at gennemføre en vurdering af, om planer og programmer kan få væsentlig indvirkning på miljøet.

Det er vurderet, at boligområdet ved Nordlundvej ikke kan anses for et mindre område i forhold til Brandes størrelse og ikke udgør en mindre ændring af den eksisterende planlægning for området. Det er derfor vurderet, at lokalplanforslaget ikke vil være omfattet af undtagelsesbestemmelsen i miljøvurderingslovens § 8, stk. 2, nr. 1, der siger, at en screening kan afgøre, om planforslaget skal miljøvurderes. Det er dermed obligatorisk at gennemføre en miljøvurdering af planforslaget.

Miljøvurderingen tager udgangspunkt i de ændringer, som Forslag til Lokalplan nr. 457 giver mulighed for i forhold til det eksisterende plangrundlag og den eksisterende anvendelse af arealet.

Lokalplanen og gennemførelse af miljøvurderingen

Lokalplanen giver mulighed for at udlægge et nyt boligområde ved Nordlundvej i Brande. Området udgør ca. 16 ha og giver i forskellige delområder mulighed for dels grønne fællesarealer, åben-lave boliger og tæt-lave boliger. Bebyggelsen kan opføres i én eller to etager alt efter placering i landskabet.

På baggrund af de vurderinger, der er i afgrænsningen af miljørapportens indhold (se bilaget), er følgende miljøparametre/emner miljøvurderet:

- Natur – herunder påvirkningen på Natura 2000-områder, skovbyggelinje og Bilag IV-arter, herunder især flagermus
- Landskab – påvirkningen på det bevaringsværdige landskab
- Vand – påvirkningen på grundvand og vandløb
- Lugt – rideskolens påvirkning på kommende boliger.

Miljørapporten indeholder en beskrivelse og vurdering af planens sandsynlige og væsentlige indvirkninger på miljøet.

Miljøbeskyttelsesmål

Der er fundet miljøbeskyttelsesmål i den overordnede planlægning, kommuneplanen, bilag IV til EU-habitatdirektivet, naturbeskyttelsesloven⁴, husdyrbrugsloven og i miljøstyrelsens vejledninger.

Lokalplanen er udarbejdet i overensstemmelse med dette.

Miljøstatus, miljøvurderinger og afværgeforanstaltninger

Natura 2000 områder:

Nærmeste Natura 2000-område (internationale naturbeskyttelsesområde) er nr. 75: Harrild Hede, Ulvemosen og heder i Nørlund Plantage. Området ligger ca. 6,3 km fra lokalplanområdets afgrænsning. Der er tale om habitatområde nummer H64 – Harrild Hede, Ulvemosen og heder i Nørlund Plantage.

Ikast-Brande Kommune finder, at realiseringen af lokalplanen ikke i sig selv – eller i forbindelse med andre planer og projekter – vil kunne påvirke Natura 2000-området, og ikke vil være en hindring for, at målsætningerne for Natura 2000-områdets tilstand nås og opretholdes. Ikast-Brande Kommune har lavet vurderingen på følgende baggrund:

- Udpegningsgrundlaget, der primært rummer naturtyper
- Habitatområdet har ingen hydrologisk eller økologisk sammenhæng til planområdet.

⁴ LBK nr 1392 af 04/10/2022 Bekendtgørelse af lov om naturbeskyttelse

- Afstanden til habitatområdet fra det berørte område er ca. 6 km og er dermed forholdsvis stor.
- Realisering af lokalplanens muligheder forudsætter ikke grundvandssænkning eller andre store miljøpåvirkninger, som kan påvirke naturtyper uden for planområdet.
- Realisering af lokalplanens muligheder vil ikke medføre en væsentlig negativ påvirkning af bevaringsstatus for nogen af arterne på habitatområdets udpegningsgrundlag.

Planområdet består primært af dyrkede landbrugsarealer og hestefolde. Der er ingen hydrologisk eller økologisk sammenhæng mellem planområdet og Natura 2000-området. På grund af disse forhold og den store afstand på ca. 6,3 km til Natura 2000-området er det fundet, at en realisering af planområdet ikke vil medføre en væsentlig negativ påvirkning af bevaringsstatus for nogen af arterne på habitatområdets udpegningsgrundlag.

Skovbyggelinje:

Lokalplanområdet ligger under 300 meter fra offentligt ejet skov. Der afkastes skovbyggelinje fra skoven øst for lokalplanområdet, så et lille areal ved lokalplanområdets østligste skel er omfattet af denne skovbyggelinje. Miljøstyrelsen har tidligere vurderet, at denne skovbyggelinje ikke kan blive ophævet. Inden for skovbyggelinjen må der ikke placeres bebyggelse, campingvogne eller lignende.

Skovbyggelinjen afkastes fra skoven øst for lokalplanområdet. Skoven øst for lokalplanområdet er etableret i midten af 1970'erne og består af ældre løvtræer. Træerne vurderes til at være ca. 20-30 meter høje. Mellem skoven og lokalplanområdet er der levende hegn, grusvej og ridebaner. En mindre del af skoven ligger i en afstand af 12 meter fra lokalplanområdet. Den øvrige del af skoven ligger i en afstand af ca. 55- 110 meter fra lokalplanområdet.

Skoven umiddelbart syd for lokalplanområdet afkaster ikke skovbyggelinje, da den er privatejet og under 20 ha sammenhængende skov.

En tidligere skovbyggelinje fra en skov sydvest for lokalplanområdet er allerede ophævet. Skoven sydvest for lokalplanområdet ligger i en afstand af ca. 250 meter fra lokalplanområdet.

Det blev i forbindelse med reduktioner og ophævelse fundet, at den ansøgte reduktion af skovbyggelinjen ikke ville beskadige eller ødelægge yngle- eller rasteområder i det naturlige udbredelsesområde for de dyrearter, der er optaget i habitatdirektivets bilag IV, litra a, samt at der ikke sker en væsentlig påvirkning af udpegningsgrundlaget for et Natura 2000-område.

Skovrydning:

I begyndelsen af 2021, inden vedtagelse af den nu ophævede Lokalplan nr. 420, blev der ryddet et større skovareal på ca. 1 ha og et mindre løvtræshegn i planområdets sydvestlige del. Skovarealet bestod af ca. 70 % fyrretræer og ca. 20-30 løvtræer.

Ikast-Brande Kommune finder, at nåletræer i plantager har ringe værdi som yngle- og rastekvarterer for de flagermus i DCE's kvadratnet, der yngler og raster i træer. De arter, der mest benytter træhulheder el. lign, træffes fortrinsvist i løvtræer. I denne sammenhæng er fældning af nåletræerne derfor fundet uproblematisk.

Ca. 15 løvtræer står tilbage, disse er ikke fundet egnede til levested for flagermus. Det er ligeledes fundet, at de fældede træer heller ikke har kunnet fungere som yngle- eller rasteområde for flagermus, fordi de ikke var store nok til at kunne være egnede som vinterrastesteder for flagermus. Enkelte af de fældede træer kan dog have fungeret som rastetræer for flagermus i forår, sommer og efterårsperioden.

Derfor forudsætter fældningen af disse træer afværgeforanstaltninger for at sikre, at den økologiske funktionalitet for flagermusenes yngle- og rasteområde kan opretholdes på mindst samme niveau som før skovrydningen.

For at sikre dette, skal der skabes nye levesteder for flagermus ved at veteranisere eksisterende træer i bevoksningerne nær planområdet. Veteranisering af træer kan blandt andet foregå ved ringning, sprængning, afrivning, udhulning eller afskrælning af bark. Hvis der veteraniseres 16 træer, og otte træer sikres mod fældning i de omkringliggende bevoksninger, vil det sikre, at yngle- og rasteområdet for områdets flagermusbestande opretholdes eller forbedres i forhold til situationen, inden træerne i

skoven blev fældet, da der højest var otte løvtræer i den fældede skov, som var egnede levesteder for flagermus.

For at forbedre naturen i projektområdet anbefales det i lokalplanen, at de to planlagte beplantningsbælter i den sydvestlige del af boligområdet bliver etableret med hjemmehørende løvtræerarter, som gerne må inkludere træer og buske med bær og nødder. Herved vil der blive etableret et naturligt beplantningsbælte med en højere biodiversitet end det fældede skovområde, som var domineret af nåltræer. Dette vil øge områdets økologiske funktionalitet for mange arter af dyr og planter.

Lokalplanen sikrer desuden, at det levende hegn langs skel mod rideskolen opretholdes og udvides. Flagermusene vil således have en ledelinje til skovarealerne sydvest for planområdet.

Bilag IV-arter:

Nationalt Center for Miljø og Energi (DCE) har undersøgt forekomsten af bilag IV-arter i Danmark i et kvadratnet på 10 x 10 kilometer. I hvert kvadrat registreres tilstedeværelse eller fravær af arten. I DCE's kvadratnet, som også omfatter lokalplanområdet, er der fundet følgende bilag IV arter: Damflagermus, Vandflagermus, Brun-Flagermus, Sydflagermus, Troldflagermus, Odder, Markfirben, Spidssnudet Frø, Grøn Kølleguldsmed, Ulv.

Der blev ikke fundet bilag IV-arter i planområdet under feltundersøgelser i 2020, 2021 og 2023.

Ikast-Brande Kommune finder, at lokalplanområdet ikke er egnede levesteder for damflagermus, vandflagermus, odder, markfirben, spidssnudet frø, grøn kølleguldsmed eller ulv.

Brun-Flagermus, Sydflagermus, Troldflagermus kan potentielt forefindes i planområdet. På baggrund af undersøgelser og registreringer finder Ikast-Brande Kommune, at bygningerne ikke udgør et levested for flagermus. Ingen træer rundt om bygningerne, er fundet egnede som levested for flagermus, da der ingen hulheder var i dem.

Sammenfattende finder Ikast-Brande Kommune:

- at udnyttelse af området til boliger ikke vil påvirke bilag IV-arter, herunder deres trivsel væsentligt,
- at gennemførelse af det planlagte samlet set ikke vil medføre beskadigelse eller ødelæggelse af yngle- eller rasteområder i det naturlige udbredelsesområde for de dyrearter, der er optaget i habitatdirektivets bilag IV, litra a,⁵ samt ikke vil medføre ødelæggelse af livsstadier af de plantearter, som er optaget i habitatdirektivets bilag IV, litra b
- Det kan dog ikke udelukkes, at enkelte af de fældede løvtræer kan have fungeret som rastetræer for flagermus i forår, sommer og efterårsperioden. Derfor forudsætter fældningen af disse træer afværgeforanstaltninger for at sikre, at den økologiske funktionalitet for flagermusenes yngle- og rasteområde kan opretholdes på mindst samme niveau som før skovrydningen.

I forbindelse med etablering af boligområdet skal der nedrives nogle af de eksisterende bygninger i planområdet. Bygningerne - og træerne ved bygningerne - er derfor undersøgt uden at finde spor af flagermus. Ved besigtigelsen konkluderede man, at ingen bevoksning rundt om bygningerne, kunne være levested for flagermus, da der ingen hulheder var i dem. De nærmeste egnede træer var i bevoksningen 200 m syd for bygningerne uden for matriklen.

Landskab:

Lokalplanområdet er del af et udpeget bevaringsværdigt landskab, der omfatter bakkeøen ved Brandlund Hede, syd for planområdet. Lokalplanområdet udgør et forareal til de egentlige bevaringsværdier, som er bakkeøen, der er karakteriseret ved større hede- og skovarealer (primært nåltræer). Lokalplanområdet er karakteriseret ved landbrugsarealer.

⁵ Rådets direktiv 92/43/EØF af 21. maj 1992 om bevaring af naturtyper samt vilde dyr og planter.

Planområdet udgøres i dag af dyrkede marker, hestefolde samt en ubeboet gård med stuehus og flere ældre driftsbygninger. Planområdet afgrænses af skov og levende hegn på nær mod nord, hvor området støder op til et vejareal. Terrænet i planområdet er forholdsvis fladt ud mod Nordlundvej, mens resten af landskabet i lokalplanområdet er karakteriseret ved en terrænstigning på ca. 8 m over en strækning på ca. 440 m fra Nordlundvej til lokalplanområdets afgrænsning mod sydvest. Stigningen i terrænet er svag, indtil man kommer syd for de eksisterende bygninger midt i planområdet. Herefter er der en jævn stigning op til et mindre "plateau" i det sydvestlige hjørne.

Læhegn mod øst og vest samt skovarealerne mod syd gør, at planområdet visuelt opleves som et lukket landskabsrum. Skovarealerne hindrer, at man kan se hedelandskabet på bakkeøen bag skoven mod syd. Da skoven er plantet på den nedre del af bakkeøens skrånning, markerer beplantningen bakkeøens stigende terræn. Den højest beliggende del af bakkeøen findes dog længere mod vest og kan på grund af læhegn og anden beplantning ikke ses hen over planområdet, fra Nordlundvej.

Ikast-Brande Kommune finder, at landskabet i planområdet ikke i sig selv er sårbart over for bebyggelse, men for høj bebyggelse mod Nordlundvej vil kunne påvirke den oplevelse, man får af bakkeøens skovklædte skrånning - set fra Nordlundvej.

Ikast-Brande Kommune finder, at lokalplanens gennemførelse ikke vil påvirke bakkeøens landskabelige værdier væsentligt. Det er med lokalplanens fastsatte bestemmelser muligt at tilpasse bebyggelse i landskabet, og samtidig tage hensyn til bakkeølandskabets bærende karaktertræk, herunder landskabets karaktergivende strukturer, skala samt rumlige og visuelle karaktertræk.

Vand:

Lokalplanområdet ligger i et område, hvor der ikke er udpeget specielle forhold omkring grundvandet. Det betyder, at der ikke er specielle restriktioner forbundet med at ændre arealanvendelsen i forhold til grundvandet.

Der er ingen vandløb inden for planområdet, der kan dog være drænrør i jorden.

Ved projektering af den åbne bæk ved Ny Sandfeldvej, på den anden side af Nordlundvej, er vandløbet dimensioneret til at kunne modtage mere vand, end det gør nu. Bækken kan håndtere planområdets overfladevand, uden at det medfører væsentlige påvirkninger på hverken natur eller miljø.

Da det forventes, at grundvandet står forholdsvis terrænnært, er det nødvendigt at undersøge de konkrete forhold, inden et evt. byggeprojekt sættes i gang. Lokalplanen fastsætter, at der skal foreligge en dokumenteret plan/redegørelse for håndtering af overfladevand, før der kan opføres bygge- og anlægsprojekter i området. Planen skal tage højde for klimaforandringer, herunder evt. forhøjet grundvandsstand.

Lugt:

Den nordøstligste del af planområdet ligger tæt på en rideskole. Det er derfor vurderet, om den kommende anvendelse af planområdet til boligformål kan blive påvirket af lugt fra rideskolen og om lokalplanen kan medføre restriktioner for rideskolens aktiviteter. De hestefolde, der i dag ligger i den nordøstlige del af planområdet, skal også anvendes til boligformål. Hestefoldene vil derfor blive flyttet til en anden placering uden for lokalplanområdet, når arealet bliver taget i brug til boligformål. Der vil således ikke være lugtpåvirkning på boliger i lokalplanområdet fra hestefoldene.

I henhold til Planlovens § 15 b må en lokalplan kun udlægge arealer, der er belastet af lugt, støv eller anden luftforurening fra produktionsvirksomheder, transport- og logistikvirksomheder og husdyrbrug til boliger, institutioner, kontorer, rekreative formål m.v., hvis lokalplanen med bestemmelser om bebyggelsens højde og placering kan sikre den fremtidige anvendelse mod en sådan forurening.

Rideskoler med et produktionsareal på mere end 100 m² er et husdyrbrug, som er en forureningskilde, der er omfattet af planlovens § 15 b, stk. 1.

På baggrund af lugtberegningerne er det fundet, at Miljøstyrelsens grænseværdi på 5 OU er overholdt i planområdet. Det er derfor sandsynligt, at der ikke vil være en væsentlig lugtpåvirkning fra rideskolen.

Lokalplanområdet vil derfor ikke være belastet af lugt i så høje koncentrationer, at der ikke kan planlægges for boliger i området. Lokalplanen er dermed i overensstemmelse med planlovens § 15b.

Det er dog ikke udelukket, at der kan opstå lugt fra rideskolen i et mindre omfang.

For at forebygge miljømæssige konflikter mellem naboer i planområdet og rideskolen er der i lokalplanen fastsat en bestemmelse, der sikrer, at arealet inden for 50 m fra husdyranlæg på naboejendommen matr.nr. 5cy ikke må benyttes til boliger eller andet, der indbyder til længerevarende ophold. Arealet berører en lille del af de arealer, der i dag anvendes til hestefolde. Arealet kan i stedet bruges til f.eks. stier, veje, cykelskure, parkeringsarealer og regnvandsbassin.

Det er samlet set fundet, at der ikke vil være en væsentlig lugtpåvirkning fra rideskolen. Der er derfor ikke angivet afværgeforanstaltninger.

Alternativer

0-alternativet betyder, at området bliver ved med at være landbrugsjord. Derved vil der ikke ske påvirkning af landskabet og afgrænsning mellem byen og det åbne land.

Hvis lokalplanforslaget ikke bliver realiseret, vil den nuværende arealanvendelse fortsætte uforandret, og de identificerede miljøpåvirkninger for hvert undersøgt miljøtema vil ikke finde sted.

Det er ikke fundet relevant at miljøvurdere andre alternativer.

Overvågning

Ikast-Brande Kommune finder, at der i forbindelse med miljøvurderingen af planforslaget alene er identificeret væsentlige miljøpåvirkninger i forhold til den økologiske funktionalitet for flagermusenes yngle- og rasteområde.

Da det ikke kan udelukkes, at enkelte af de fældede løvtræer kan have fungeret som rastetræer for flagermus i forår, sommer og efterårsperioden, forudsætter fældningen af disse træer afværgeforanstaltninger for at sikre, at den økologiske funktionalitet for flagermusenes yngle- og rasteområde kan opretholdes på mindst samme niveau som før skovrydningen.

6. Miljøvurdering af lokalplanforslaget

Dette kapitel rummer en miljøvurdering af lokalplanens indvirkning på de afgrænsede emner. Det vil sige en vurdering af de sandsynlige, væsentlige påvirkninger, der kan være i forhold til de emner, der skal miljøvurderes for.

I et afgrænsningsnotat har Ikast-Brande Kommune vurderet, at miljøvurderingen af lokalplanen bør omfatte mulig påvirkning af/fra følgende, relevante miljøparametre:

- Natur – herunder påvirkningen på Natura 2000-områder, skovbyggelinje og bilag IV-arter, herunder især flagermus
- Landskab – påvirkningen på det bevaringsværdige landskab
- Vand – påvirkningen på grundvand og vandløb
- Lugt – rideskolens påvirkning på kommende boliger.

6.1. Natur (flora og fauna)

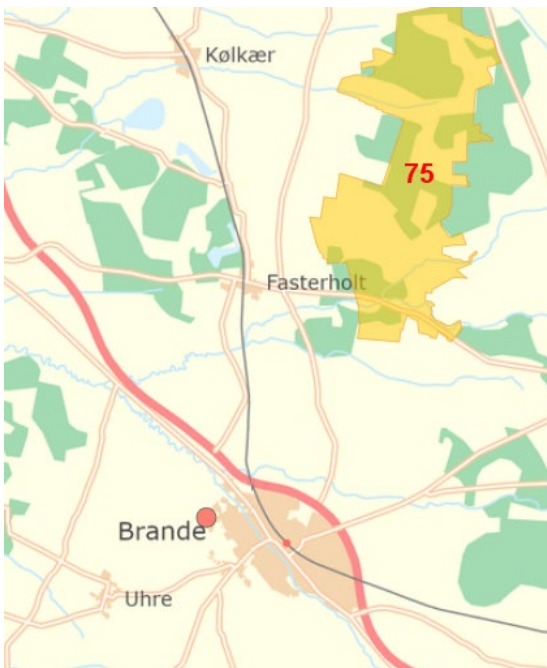
Nuværende miljøstatus

Lokalplanområdet rummer ingen beskyttede naturtyper. Der er heller ikke registreret: sten- og jorddiger, beskyttede vandløb eller fredede fortidsminder.

Nærmeste beskyttede naturtype er et hedeareal (del af Brandlund Hede), der ligger ca. 30 m sydvest for lokalplanområdet. Heden bliver brugt rekreativt af byens borgere.

Natura 2000 områder

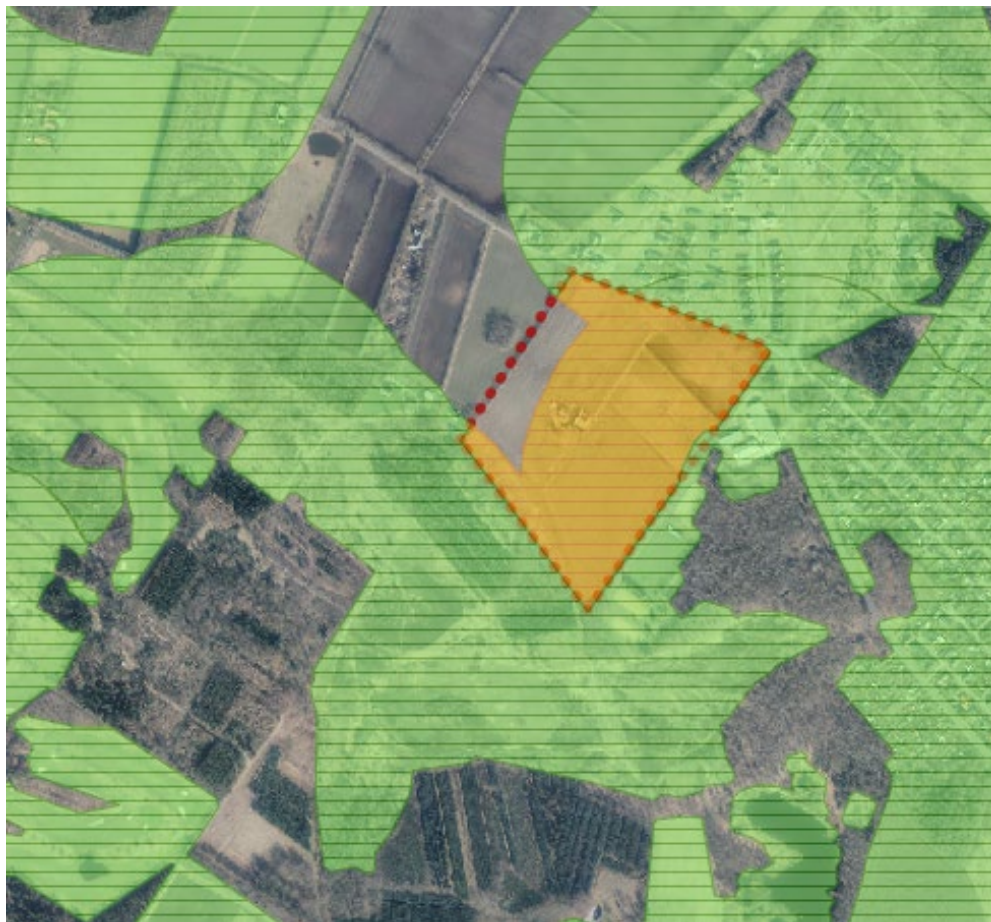
Nærmeste Natura 2000-område (internationale naturbeskyttelsesområde) er nr. 75: Harrild Hede, Ulvemosen og heder i Nørlund Plantage. Området ligger ca. 6,3 km fra lokalplanområdets afgrænsning. Der er tale om habitatområde nummer H64 – Harrild Hede, Ulvemosen og heder i Nørlund Plantage.



Kortet viser (med gult) det nærmeste Natura 2000-område, nr. 75. Den røde prik på kortet viser lokalplanområdets placering i Brande.

Skovbyggelinje

Lokalplanområdet ligger under 300 meter fra offentligt ejet skov, og en del af lokalplanområdet er omfattet af skovbyggelinjer. Der afkastes skovbyggelinje fra skoven øst for lokalplanområdet. En skovbyggelinje fra en skov sydvest for lokalplanområdet er ophævet inden for planområdet. Se luftfotoet herunder.



Luftfotoet viser skovbyggelinjerne med grøn skravering, den orange skravering viser de skovbyggelinjer, der er reduceret/ophævet

Skoven øst for lokalplanområdet er etableret i midten af 1970'erne og består af ældre løvtræer. Træerne vurderes til at være ca. 20-30 meter høje. Mellem skoven og lokalplanområdet er der levende hegn, grusvej og ridebaner. En mindre del af skoven ligger i en afstand af 12 meter fra lokalplanområdet. Den øvrige del af skoven ligger i en afstand af ca. 55- 110 meter fra lokalplanområdet.

Skoven sydvest fra lokalplanområdet er etableret i begyndelsen af 1970'erne og ligger i en afstand af ca. 250 meter fra lokalplanområdet. Skoven umiddelbart syd for lokalplanområdet afkaster ikke skovbyggelinje, da den er privatejet og under 20 ha sammenhængende skov.

For at mindske den administrative byrde i forbindelse med opførelsen af kommende boliger inden for lokalplanområdet, er skovbyggelinjen om skoven sydvest fra lokalplanområdet tidligere blevet reduceret. Skovbyggelinjen fra skoven mod øst er reduceret ned til 30 meter for skoven øst for lokalplanområdet og til ca. 250 meter fra skoven mod sydvest. Se luftfotoet ovenover.

Skovrydning

I begyndelsen af 2021, inden den endelige vedtagelse af de nu ophævede lokalplaner nr. 398 og den efterfølgende nr. 420, blev der ryddet et større skovareal på ca. 1,25 ha i planområdets sydøstlige del. Skoven havde plantagekarakter og bestod af ca. 70 % fyrretræer og ca. 20-30 løvtræer. Ca. 15 løvtræer står tilbage efter rydningen. Luftfotoet herunder viser skovarealet i planområdet, inden det blev fældet.



Luftfoto fra 2021, der viser den nu fældede skov i planområdets sydvestlige del

Rydning af skoven var ikke anmeldt til Kommunen, inden træerne blev fældet, men umiddelbart efter rydningen anmeldte ejeren rydningen af skoven. Ikast-Brande Kommune traf i maj 2021 afgørelse om, at træfældningen ikke var omfattet af bestemmelserne for VVM-pligt jf. § 21, stk. 1 i miljøvurderingsloven. Ikast-Brande Kommune har vurderet, at den udførte skovrydning på matr.nr. 5r Brandlund By, Brande ikke medfører et krav om miljøvurdering, idet træfældningen ikke forventes at få væsentlig indvirkning på miljøet - hverken på grund af art, dimensioner eller placering.

I miljørapporten er der på baggrund af kommunens afgørelse alene vurderet på, hvilken påvirkning skovrydningen har på bilag IV-arter.

Bilag IV-arter

Nationalt Center for Miljø og Energi (DCE) har undersøgt forekomsten af bilag IV-arter i Danmark i et kvadratnet på 10 x 10 kilometer. I hvert kvadrat registreres tilstedeværelse eller fravær af arten. I DCE's kvadratnet, som også omfatter lokalplanområdet, er der fundet følgende bilag IV arter: Damflagermus, Vandflagermus, Brun-Flagermus, Sydflagermus, Troldflagermus, Odder, Markfirben, Spidssnudet Frø, Grøn Kølleguldsmed, Ulv.

Flagermus: Damflagermus forekommer udbredt i hele det østlige Midtjylland og i Limfjordsområdet med tilsyneladende faste sommerbestande med kolonier og jagtområder. Damflagermus har forholdsvis specifikke krav til levesteder, da den primært fouragerer over større vandflader som f.eks. store vandløb, søer og fjorde. For damflagermus, der er afhængige af at følge sådanne ledelinjer i landskabet, vil ødelæggelse eller større brud på ledelinjerne være skadelige.

Vandflagermus har typisk vinterkvarter i kalkgruber, i mindre grad slotskældre og lign. frostfrie steder, de overvintrer muligvis også i træer og andre ukendte overvintringssteder. Vandflagermus yngler oftest i træer, nogle gange under stenbroer langs vandløb. Vandflagermus' jagtområder er: søer, vandhuller, større vandløb.

I Danmark benytter brunflagermusen året rundt udelukkende træhulheder som opholdssteder. Arten er afhængig af flere forskellige træer med hulheder til både dagkvarterer om sommeren, parringskvarterer om efteråret og vinterkvarterer. Brunflagermusen følger ikke ledelinjer i landskabet, men dyrene kan godt flyve den samme strækning væk fra kolonien hver aften. Føden består især af biller (mange store arter), natsommerfugle og myg, men andre insektgrupper indgår også.

Sydflagermus' yngleområder er: Beboelseshuse, oftest større huse på landet, men også parcelhuse. Dyrenes jagtområde er: Mosaiklandskaber, kulturlandskaber, obs. ændring af skovkant. Sydflagermus har vinterkvarter i huse og frostfrie steder.

Troldflagermus er en af de mere almindelige arter i Danmark. Den har vist sig at være langt mere udbredt og almindelig end tidligere antaget, selvom den nok er sjældnere end dværgflagermusen i samme slægt. Troldflagermusen er knyttet til ældre løvskov og er udbredt over det meste af Danmark bortset fra store dele af Vest- og Nordjylland.

Andre bilag IV arter inden for DCE's kvadratnet: Odderen bruger typisk vandløb, grøfter eller lavninger som spredningskorridor.

Markfirbenet forekommer spredt i store dele af landet. Markfirbenet yngler på en række forskellige typer af levesteder, lige fra menneskeskabte levesteder som vejskråninger, jernbaneskråninger og råstofgrave (typisk grusgrave), til mere naturlige levesteder som overdrev, heder, højmoser, strandenge, klitter og kystskrænter. Kendetegnende for disse yngleområder er, at de indeholder solvendte skrånninger med veldrænende, løse jordtyper og sparsom bevoksning, typisk lave urter eller et løst dække af græsser. Disse solvendte skrånninger er altafgørende for markfirbenet. Ynglesuccesen er betinget af, at æglægningen kan finde sted i varm, løs, veldrænet jord af gruset eller sandet karakter.

Spidssnudet frø er den almindeligste paddeart i Danmark. Arten findes stort set i hele landet. Hvis der er vandhuller i eller nær et projektområde, kan man som udgangspunkt altid forvente forekomst af spidssnudet frø, indtil det modsatte er sandsynliggjort. Spidssnudet frø er i høj grad afhængig af, at der nær ynglestederne findes gode levesteder på land. Det gælder især ungerne, der opholder sig forholdsvis længe ved det vandhul, hvor de har udviklet sig, og som derfor er afhængige af gode terrestriske levesteder nær ynglestedet.

Grøn kølleguldsmed forekommer i Danmark udelukkende i et mindre antal jyske vandløbssystemer bl.a.: Gudenå, Karup Å, Storå og Skjern Å. Arten er tilknyttet solåbne strækninger med hurtigt strømmende, rent vand og sandet bund. Den findes i størst antal i de nedre dele af å-systemerne. Larven lever nedgravet i sand eller grus. De voksne guldsmede opholder sig overvejende tæt på vandløbet, dog kan ikke-kønsmodne individer strejfe længere omkring og opholde sig på andre slags lokaliteter såsom solåbne skovlysninger.

Ulve bor helst i uforstyrrede områder, hvor der er rigeligt med vildt som for eksempel rådyr og kronstyr. Spanske studier viser, at ulve sjældent slår sig ned i områder med bebyggelser og veje, da de foretrækker uforstyrrede egne med masser af vildt. Fra Tyskland ved man, at særligt øde hede- og skovområder er attraktive for ulve. Ulve jager som oftest helt unge, ældre, syge eller svagelige rådyr og kronstyr. På den måde luger ulve ud i vildtbestandene, så kun de stærkeste dyr overlever. Ulve spiser også gerne ådsler, påkørte dyr og andre rovdyrs byttedyr.

Miljøbeskyttelsesmål for natur

Natura 2000

Natura 2000-områderne bliver som hovedregel beskyttet af den eksisterende natur- og miljølovgivning suppleret med særligt stramme retningslinjer for, hvornår der kan gives tilladelser, der berører Natura 2000-områder. De fleste aktiviteter, der kan påvirke Natura 2000 områderne, kræver tilladelse eller planlægning efter eksisterende natur- og miljølovgivning.

Skovbyggelinjer

Naturbeskyttelseslovens § 17 omhandler skovbyggelinjen. Her fastsættes en 300 m byggelinje omkring offentlige skove og om private skove på samlet over 20 ha. Der ikke må placeres ny bebyggelse, campingvogne og lignende inden for linjen.

Miljøstyrelsen kan reducere skovbyggelinjen i medfør af naturbeskyttelseslovens § 69, stk. 1, jf. lovbekendtgørelse nr. 240 af 13. marts 2019 og bekendtgørelse nr. 1066 af 21. august 2018 om bygge- og beskyttelseslinjer.

Miljøstyrelsen har allerede ophævet og reduceret skovbyggelinjer inden for planområdet.

Skovrydning

Rydning af skov er omfattet af miljøvurderingslovens bilag 2, punkt 1 d), Nyplantning og rydning af skov med henblik på omlægning til anden arealudnyttelse.

Det betyder, at inden ansøger kan rydde et skovareal, skal dette anmeldes til kommunen. Kommunen skal herefter træffe en afgørelse om, hvorvidt rydningen af skoven, kan foretages uden, at det udløser et krav om miljøvurdering (VVM-pligt).

Den, der fælder træer vil være bundet af naturbeskyttelseslovens § 29a, stk. 2, der forbyder beskadigelse eller ødelæggelse af yngle- og rasteområder.

Planklagenævnet har i forbindelse med afgørelsen om den manglende miljøvurdering af Lokalplan 420 fundet, at kommunen ved udarbejdelse af en miljøscreening af et lokalplanforslag, jf. miljøvurderingslovens § 10, skal tage udgangspunkt i de faktiske forhold som forelå, inden påbegyndelsen af det projekt, som lokalplanen muliggør realisering af. Nævnet har bemærket, at fældningen af træer inden for planområdet, herunder særligt rydningen af skovområdet, må anses som et led i klargøringen af området til opførelse af boligbebyggelse. Planklagenævnet finder på den baggrund, at kommunen i miljøscreeningen af forslag til lokalplan nr. 420, burde have inddraget skovområdet, og eventuelle andre betydningsfulde træer, som måtte være blevet fældet. Det samme må som udgangspunkt være tilfældet, når der udarbejdes en miljøvurdering af et planforslag.

Bilag IV – arter – Flagermus

Af bilag IV til EU-habitatdirektivet fremgår en række dyre- og plantearter, som er strengt beskyttede, uanset om de forekommer inden for et af de udpegede Natura 2000-områder eller udenfor. På den baggrund må der eksempelvis ikke gives tilladelse til aktiviteter, der kan beskadige eller ødelægge de pågældende dyrearters yngle- og rasteområder. Habitatdirektivet forpligter EU's medlemslande til at bevare udvalgte naturtyper og arter, der er karakteristiske, sjældne eller truede i EU.

Ved nedrivning af bygninger, skal man være opmærksom på dyre- og plantearter omfattet af habitatdirektivets bilag IV, herunder kolonier af flagermus.

Miljøvurdering af planens sandsynlige væsentlige indvirkning på natur

Natura 2000

Nærmeste Natura 2000-område (internationale naturbeskyttelsesområde) er nr. 75: Harrild Hede, Ulvemosen og heder i Nørlund Plantage. Området ligger ca. 6,3 km fra lokalplanområdets afgrænsning. Der er tale om habitatområde nummer H64 – Harrild Hede, Ulvemosen og heder i Nørlund Plantage.

Miljøstyrelsens gældende udpegningsgrundlag for habitatområdet fremgår af tabellen herunder.

Kode	Udpegningsgrundlag
1096	Bæklampret
1355	Odder
2310	Visse-indlandsklit
2320	Revling-indlandsklit
2330	Græs-indlandsklit
3130	Søbred med småurter
3150	Næringsrig sø
3160	Brunvandet sø
3260	Vandløb
4010	Våd hede
4030	Tør hede
5130	Enekrat
6230	Surt overdrev*
6410	Tidvis våd eng
7110	Højmose*
7120	Nedbrudt højmose
7140	Hængesæk
7150	Tørvelavning
7230	Rigkær
9110	Bøg på mor
91D0	Skovbevokset tørvemose*

Tabellen er hentet fra Miljøstyrelsens "Oversigt over Habitatområdernes udpegningsgrundlag 2022"

Ikast-Brande Kommune vurderer, at realiseringen af lokalplanen ikke i sig selv – eller i forbindelse med andre planer og projekter – vil kunne påvirke Natura 2000-området, og ikke vil være en hindring for, at målsætningerne for Natura 2000-områdets tilstand nås og opretholdes. Ikast-Brande Kommune har lavet vurderingen på følgende baggrund:

- Udpegningsgrundlaget, der primært rummer naturtyper
- Habitatområdet har ingen hydrologisk eller økologisk sammenhæng til planområdet.
- Afstanden til habitatområdet fra det berørte område er ca. 6 km og er dermed forholdsvis stor.
- Realisering af lokalplanens muligheder forudsætter ikke grundvandssænkning eller andre store miljøpåvirkninger, som kan påvirke naturtyper uden for planområdet.
- Realisering af lokalplanens muligheder vil ikke medføre en væsentlig negativ påvirkning af bevaringsstatus for nogen af arterne på habitatområdets udpegningsgrundlag.

Planområdet består primært af dyrkede landbrugsarealer og hestefolde. Der er ingen hydrologisk eller økologisk sammenhæng mellem planområdet og Natura 2000-området. På grund af disse forhold og den store afstand på ca. 6,3 km til Natura 2000-området er det vurderet, at en realisering af planområdet ikke vil påvirke naturtyper i Natura 2000-området.

Oddere vandrer primært langs vandløb, hvor der er adgang til fisk. Uforstyrrede vandløb, søer, moser og fjordområder, med gode skjulmuligheder i form af vegetation, er odderens foretrukne levesteder. For at odderen kan yngle, skal der i dens territorium være skjul eller fristeder i form af rørskov, krat eller anden bevoksning. Der skal også være ringe menneskelig aktivitet, det vil sige et minimum af færdsel, lystfiskeri og jagt. Findes der tilstrækkelige skjul, er odderen mere tolerant overfor menneskelige forstyrrelser. Da odderen er nataktiv opholder den sig om dagen i en hule i brinken, under træerødder eller under buske.

Det vurderes, at odder ikke vil forekomme i planområdet, da der er en del forstyrrelser i form af heste i foldene på markerne. Desuden er der ingen åbne vandløb med brinker i planområdet. Nærmeste åbne vandløb er en smal, tilgroet grøft langs skellet mod rideskolen og en mindre bæk, der løber ved Ny Sandfeldvej. Sidstnævnte fødes af et hoveddræn, der løber under lokalplanområdet. Da der ikke er hydrologisk forbindelse til Natura 2000-området, vurderes en realisering af lokalplanens muligheder

derfor ikke at påvirke Odder væsentligt. Etablering af boligområdet medfører heller ikke tab af yngle- eller rasteområder for odder, og vil ikke resultere i forsætlige drab af enkeltindivider af arten.

Bæklampret lever hele sit liv i vandløbene. Da der ingen vandløb er i planområdet, er det vurderet, at en realisering af lokalplanens muligheder ikke vil påvirke bestanden af bæklampret i Natura 2000-området eller lampretters gydesteder.

Den samlede vurdering er, at bevaringsstatus for de arter og naturtyper, som Natura 2000-området er udpeget for at beskytte, ikke vil blive påvirket væsentligt af lokalplanens muligheder.

Skovbyggelinje

Miljøstyrelsen har tidligere reduceret skovbyggelinjen for den sydvestlige skov til ca. 250 meter. For skoven øst for lokalplanområdet er skovbyggelinjen reduceret til 30 meter fra skoven.

Det blev i den forbindelse fundet, at den ansøgte reduktion af bygge- eller beskyttelseslinjen ikke ville beskadige eller ødelægge yngle- eller rasteområder i det naturlige udbredelsesområde for de dyrearter, der er optaget i habitatdirektivets bilag IV, litra a, samt at der ikke sker en væsentlig påvirkning af udpegningsgrundlaget for et Natura 2000-område.



Luftfotoet viser skovbyggelinjerne (grøn) og det areal, der er reduceret/ophævet (orange).

Bilag IV – arter

I DCE's kvadratnet, som også omfatter lokalplanområdet, er der fundet følgende bilag IV arter: Damflagermus, Vandflagermus, Brun-Flagermus, Sydflagermus, Troldflagermus, Odder, Markfirben, Spidssnudet Frø, Grøn Kølleguldsmed, Ulv.

Planområdet udgøres i dag af dyrkede marker, hestefolde samt en ubeboet gård med stuehus og flere ældre driftsbygninger. Planområdet afgrænses af skov og levende hegn på nær mod nord, hvor området støder op til et vejareal.

Planområdet, inklusiv skovområdet, som blev fældet i 2021, er besøgt for ovennævnte bilag IV-arter i august 2020. Skovområdet blev igen besøgt af en flagermusekspert i september 2020.

Et læhegn i den nordøstlige del af lokalplanområdet, blev ligeledes besigtiget i 2020. Det er et gammelt hegn bestående af hvidtjørn. Ikast-Brande Kommune fandt, at træerne ikke er store nok til at kunne benyttes som yngle- eller rastetræer for flagermus. Læhegnets funktion som spredningsvej for flagermus fandtes også at være begrænset, da hegnet stoppede midt på en mark og ikke hang sammen med øvrige hegn eller trægrupper. Så det blev fundet, at fældning af hegnet ikke vil være i strid med habitatreglerne.

De eksisterende bygninger og omgivende træer er besigtiget i begyndelsen af 2021 for at vurdere, om der er mulige levesteder for flagermus.

Oddere: Oddere vandrer primært langs vandløb, hvor der er adgang til fisk. Uforstyrrede vandløb, søer, moser og fjordområder, med gode skjulmuligheder i form af vegetation, er odderens foretrukne levesteder. For at odderen kan yngle, skal der i dens territorium være skjul eller fristeder i form af rørskov, krat eller anden bevoksning. Der skal også være ringe menneskelig aktivitet, det vil sige et minimum af færdsel, lystfiskeri og jagt. Findes der tilstrækkelige skjul, er odderen mere tolerant overfor menneskelige forstyrrelser. Da odderen er nataktiv opholder den sig om dagen i en hule i brinken, under træer eller under buske.

Ikast-Brande Kommune finder, at odder ikke vil forekomme i planområdet, da der er en del forstyrrelser i form af heste i foldene på markerne. Desuden er der ingen åbne vandløb med brinker i planområdet. Nærmeste åbne vandløb er en smal, tilgroet grøft langs skellet mod rideskolen og en mindre bæk, der løber ved Ny Sandfeldvej. Sidstnævnte fødes af et hoveddræn, der løber under lokalplanområdet. Da der ikke er hydrologisk forbindelse til Natura 2000-området, vurderes en realisering af lokalplanens muligheder derfor ikke at påvirke Odder væsentligt. Etablering af boligområdet medfører heller ikke tab af yngle- eller rasteområder for odder, og vil ikke resultere i forsætlige drab af enkeltindivider af arten.

Spidssnudet frø: Spidssnudet frø opholder sig tæt ved ynglevandhullerne og på fugtige steder. Ungerne især opholder sig tæt på vandhullet, og et vandhul er derfor særligt egnet, hvis det er omgivet af enge, moser og græsmarker, hvor frøerne kan finde føde.

Der er ikke registreret spidssnudet frø i planområdet. Da der ikke er vandhuller eller fugtige naturarealer i planområdet, finder Ikast-Brande Kommune, at der ikke er forekomst af spidssnudet frø i planområdet.

Markfirben: Der er ikke registreret markfirben i planområdet. Markfirben er afhængig af lysåbne, ofte sydvendte, skrånninger med løst sand, der både fungerer som yngle- og overvintringsområde. Derudover trives arten bedst, hvor yngleområder er i umiddelbar nærhed af egnede rasteområder, i form af naturarealer med en forskelligartet struktur af høje og lave planter. Planområdet består primært af dyrkede marker og hestefolde. Der er ingen sydvendte skrånninger med løst sand i planområdet. På den baggrund vurderes planområdet ikke at være egnet som yngle og rasteområde for markfirben.

Grøn Kølleguldsmed: Der er ikke registreret Grøn Kølleguldsmed i planområdet. Arten er tilknyttet solåbne strækninger med hurtigt strømmende, rent vand og sandet bund. Der er ingen vandløb med hurtigt strømmende vand i planområdet, derfor finder Ikast-Brande Kommune, at planområdet ikke er egnet som yngle og opholdssted for Grøn Kølleguldsmed.

Ulv: Der er ikke registreret ulve i planområdet. Ulven vil typisk yngle og raste i større, uforstyrrede naturområder. Ulve slår sig sjældent ned i områder med bebyggelser og veje, da de foretrækker uforstyrrede egne med masser af vildt. Planområdet består primært af dyrkede marker og hestefolde, desuden er området omgivet af bebyggelse og veje. Der er således mange forstyrrelser, derfor finder Ikast-Brande Kommune, at planområdet ikke er egnet for ulven. Der findes nord- sydgående, levende hegn langs planområdets afgrænsning. Disse hegn fældes ikke i forbindelse med lokalplanens realisering, så ulven kan bruge hegnene som spredningskorridor og komme forbi lokalplanområdet.

Flagermus: Der er ikke registreret damflagermus og vandflagermus i planområdet. Damflagermus og vandflagermus kræver begge fugtige områder, søer og/eller vandløb. De områder findes ikke inden for lokalplanområdet, derfor vurderes det, at damflagermus og vandflagermus ikke vil forekomme i planområdet.

De resterende flagermusarter lever i tilknytning til huse og/eller løvskov. Flagermus kan anvende både bygninger og hulheder i træer som yngle- og rasteområde. Bygninger og træer i lokalplanområdet har

derfor været besigtiget i flere omgange for at vurdere, om der er mulige levesteder for flagermus. Fyrretræer og grantræer er ikke potentielt egnede som yngle- eller rasteområder, da de ikke har hulheder i stammerne. Løvtræer kan være potentielt egnede, hvis der er hulheder i træerne.

I forbindelse med anlæg af nye boliger skal der nedrives nogle af de eksisterende bygninger på gården i planområdet. Derfor blev bygningerne besigtiget i slutningen af 2021 for mulige levesteder for flagermus. Besigtigelsesrapporten er vedlagt som bilag til miljørapporten.

Stuehuset var bygget til kip, så det var ikke muligt at undersøge taget fra undersiden. Kanten af tagkonstruktionen på stuehuset og udhuset kunne dog besigtiges fra jorden. Hele taget på stuehuset fremstod sundt uden løse tagsten eller sprækker ved gavle eller vinduer. Bræddeafdækningen under tagskægget, var også relativt sund, og der var ikke åbninger, der var store nok til at flagermus kunne komme igennem.

Stald og lade havde tydelig adgangsveje for flagermus i form af portåbninger og luft mellem brædderne i gavlene og lign. Stalden havde en åben konstruktion indvendigt og var ikke isoleret under taget. Dermed var der adgang til midlertidig ophold for flagermus i stalden. Der var dog ikke nogen steder, der egnede sig til længere ophold for flagermus eller til ynglesteder. I stalden var der ikke nogen tegn på, at der opholdt sig flagermus i selve stalden eller i loftsrummet. Hverken i form af afføring, døde flagermus eller andet. Laden var en stor åben konstruktion uden egnede rastesteder for flagermus. Alle de øvrige bygninger blev på lignende vis besigtiget for spor efter flagermus i form af afføring, døde flagermus og lign. Der blev ikke fundet nogen flagermus, efterladenskaber efter dem eller tegn på, at de benytter bygningerne som levested.

På stalden var brædderne enkelte steder medtagne af vejret og var forvitret i det sydligste hjørne. Der var dog igen spor efter, at flagermus benyttede nogen af disse sprækker og huller. Hverken i form af kradsemærker, tilsmudsning eller afføring nedenfor sprækkerne. Ligeledes kunne indersiden af tagkonstruktionen inspiceres for tegn på flagermus. Hvorfor det vurderes, at strukturerne ikke benyttes af flagermus.

Da alle loftsrum i stald, alle rum i bygningerne og hele den udvendige tagkonstruktion i stuehuset kunne besigtiges uden at finde spor efter flagermus, finder Ikast-Brande Kommune, at bygningerne ikke udgør et levested for flagermus. Der kunne ikke findes tegn på flagermus i nogen af de undersøgte bygningsstrukturer på ejendommen. Derfor kan bygningerne nedrives uden, at det skader flagermus eller levesteder for flagermus.

Ved besigtigelsen konkluderede man, at ingen bevoksning rundt om bygningerne, kunne være levested for flagermus, da der ingen hulheder var i dem. De nærmeste egnede træer var i bevoksningen 200 m syd for bygningerne uden for matriklen.

Samlet vurdering af bilag IV-arter:

Sammenfattende finder Ikast-Brande Kommune:

- at udnyttelse af området til boliger ikke vil påvirke bilag IV-arter, herunder deres trivsel væsentligt,
- at gennemførelse af det planlagte samlet set ikke vil medføre beskadigelse eller ødelæggelse af yngle- eller rasteområder i det naturlige udbredelsesområde for de dyrearter, der er optaget i habitatdirektivets bilag IV, litra a), samt ikke vil medføre ødelæggelse af livsstadier af de plantearter, som er optaget i habitatdirektivets bilag IV, litra b).
- Det kan dog ikke udelukkes, at enkelte af de fældede løvtræer kan have fungeret som rastetræer for flagermus i forår, sommer og efterårsperioden. Derfor forudsætter fældningen af disse træer afværgeforanstaltninger for at sikre, at den økologiske funktionalitet for flagermusenes yngle- og rasteområde kan opretholdes på mindst samme niveau som før skovrydningen.

Skovrydningens påvirkning på flagermus: Kommunen og en flagermusekspert besigtigede det nu fældede skovareal i planområdet i september 2020. I den forbindelse blev der registreret ca. 70 % fyrretræer, derudover var der ca. 20-30 løvtræer. Nogle af træerne blev vurderet potentielt egnede træer til flagermus.

En topkapper med erfaring skulle senere (uden for yngleperioden) undersøge de potentielt egnede løvtræer for hulheder. Hvis der blev fundet hulheder, skulle træerne undersøges for ynglende flagermus

hver 14 dag i yngleperioden. Hvis der ikke var ynglende flagermus i hulhederne, kunne træerne fældes i perioden fra den, 1. september – 1. november.

Ved Kommunens besigtigelse i begyndelsen af 2021 var alle nåltræer og de fleste løvtræer fældet.

Løvtræer i det fældede skovområde, kunne i princippet være egnede som yngle- og rasteområde for flagermus. Før træerne kunne fældes, skulle træernes egnethed som levested for flagermus derfor have været undersøgt nærmere. Denne undersøgelse var ikke iværksat, før ejeren fældede træerne.

Nåltræerne udgjorde langt størstedelen af træerne i skovarealet. Ikast-Brande Kommune finder, at nåltræer i plantager har ringe værdi som yngle- og rastekvarterer for de flagermus i DCE's kvadratnet, der yngler og raster i træer. De arter, der mest benytter træhulheder el. lign, træffes fortrinsvist i løvtræer. I denne sammenhæng er fældning af nåltræerne derfor vurderet uproblematisk. Ved at fjerne nogle af fyrretræerne, kan man opnå mere luft om evt. potentielle tilbageblivende flagermus træer, hvilket er en fordel, for de fleste flagermus arter.

De fleste løvtræer i skovarealet var også fældet ved besigtigelsen i begyndelsen af 2021. De 15 løvtræer, der står tilbage på arealet, har ikke værdi for flagermus, da de er for unge og uden hulheder. Efter skovrydningen har Ikast-Brande Kommune foretaget en vurdering af, om de fældede træer har kunnet fungere som yngle- eller rasteområde for flagermus. Synlige stød blev besigtiget, og de synlige dele af de fældede træstammer blev gennemgået med henblik på at vurdere, om der kan have været hulheder eller ekskrement-rester fra flagermus. Ikast-Brande Kommune har ikke fundet rester af ekskrementer på stammerne eller synlige hulheder på de dele af stammerne, der var tilgængelige på besigtigelsestidspunktet.

Ved besigtigelsen blev der taget billeder af stød og fældede træer. Dette blev sendt til en fagspecialist hos Nature and Environment, WSP med henblik på en vurdering af de fældede træers betydning for flagermus. Konsulenten har ud fra det tilsendte fundet følgende:

- De fældede træer var ikke store nok til at kunne være egnede som vinterrastesteder for flagermus
- Enkelte af de fældede træer kan have fungeret som rastetræer for flagermus i forår, sommer og efterårsperioden. Det er dog i den sammenhæng fundet, at der er træer i umiddelbar nærhed af planområdet, der kan fungere som alternativer for flagermus i perioden forår-efterår.

Konsulentens vurdering er vedlagt som bilag.



Fotoet viser nogle af de fældede træer

Ved gennemgang af historiske luftfoto, er det vurderet at skovarealet blev tilplantet i slutningen af 1970'erne, hvorved træerne på rydningstidspunktet har haft en alder på ca. 40 år. Beplantningen har primært bestået af nåltræer og med forekomst af spredte løvtræer, primært eg, birk og bøg.

Da skovarealet er ryddet, har Ikast-Brande Kommune ikke detaljeret kendskab til de enkelte bilag IV-arters forekomst i skovrydningsområdet, men ved opslag i tilgængelige databaser, kan det oplyses, at der ikke er registreret bilag IV-arter, eller rødlistede arter, inden for skovrydningsområdet.

Men skovrydningsområdet er placeret i et 10 x 10 km stort område, hvor der er registreret følgende bilag IV-arter: Damflagermus, Vandflagermus, Brun-Flagermus, Sydflagermus, Troldflagermus, Odder, Markfirben, Spidssnudet Frø, Grøn Kølleguldsmed og Ulv.

De eneste af de nævnte bilag IV-arter, som med sandsynlighed kan leve i det nu fældede skovområde er arter af flagermus. Løvtræer kan fungere som både yngle- og rasteområder for de fleste arter af flagermus, og skove kan være vigtige som fødesøgningsområder og som ledelinjer i landskabet. Ikast-Brande Kommune finder, at der kun er fældet få løvtræer, som kunne have fungeret som yngle- og rasteområde for flagermus.

Der er flere træer med sprækker og hulheder, som kan benyttes af flagermus i de eksisterende omkringliggende bevoksninger. Derudover består skovene rundt om projektområdet af løv- og nåltræer af varierende alder med flere ældre løvtræer, hvor der er sandsynlighed for hulheder, som har værdi som yngle- og rastepladser for flagermus. Yngle- og rasteområderne for områdets trælevende flagermusbestande vurderes derfor at bestå af flere lokaliteter, der tjener som levesteder for de samme bestande.

Det kan ikke udelukkes at få af de løvtræer, som er fældet i skoven og i læhegnet i den sydlige del af projektområdet, har fungeret som yngle- og rasteområde for flagermus. Fældningen af disse træer vil derfor kræve afværgeforanstaltninger for at sikre, at den økologiske funktionalitet for flagermusenes yngle- og rasteområde kan opretholdes på mindst samme niveau som før skovrydningen.

Der er mange egnede træer i den tilbageværende skov syd for planområdet og i de omkringliggende levende hegn, som kan veteraniseres til gavn for flagermus. Områdets økologiske funktionalitet, som yngle- og rasteområde for flagermus kan således opretholdes på mindst samme niveau, som før skoven blev fældet, hvis der skabes nye levesteder for flagermus ved at veteranisere træer nær planområdet.

Ud fra et forsigtighedsprincip bør der tages udgangspunkt i, at der kan have været otte træer med yngle- eller rasteområder for flagermus i skoven, inden den blev fældet. I følge miljøstyrelsens nuværende praksis, skal et hvert flagermusegnet træ, som fældes, erstattes 1:2 ved veteranisering, samt sikring af ét tredje træ mod fældning, for at opretholde den økologiske funktionalitet for et områdes flagermus. Træer, der skal veteraniseres, skal findes i nærområdet, nærmest muligt de fældede træers placering og ikke længere væk end 500 m. Hvis der således veteraniseres 16 træer, og otte træer sikres mod fældning i de omkringliggende bevoksninger, vil det sikre, at yngle- og rasteområdet for områdets flagermusbestande opretholdes eller forbedres i forhold til situationen, inden træerne i skoven blev fældet.

Lokalplanen giver mulighed for at etablere omkring 1 ha ny bevoksning i form af to plantebælter i den sydvestlige del af planområdet. Hvis denne bevoksning etableres med hjemmehørende løvtræer, kan det på sigt få en positiv effekt på flagermusenes fourageringsmuligheder i området. Indtil de nye beplantningsbælter vokser til, vil der være alternative fourageringsmuligheder langs de eksisterende levende hegn, skovbryn og øvrige bevoksninger omkring projektområdet. Lokalplanen sikrer desuden, at det levende hegn langs skel mod rideskolen opretholdes og bliver udvidet til i alt 5 m. Flagermusene vil således have en ledelinje til skovarealerne.

Påvirkningen på flagermusenes fourageringsmuligheder ved at fjerne skov og levende hegn i planområdet, vurderes derfor ikke at få væsentlige populationskonsekvenser for områdets flagermus.



Skråfotoet fra medio 2021 viser eksisterende læhegn og skove i området omkring planområdet

Afværgeforanstaltninger

Lokalplanen fastlægger en bestemmelse om, at eksisterende bygninger ikke må nedrives, før der er foretaget en levestedsanalyse for flagermus.

For at sikre at planområdets økologiske funktionalitet for flagermus opretholdes på mindst samme niveau som før skovrydningen i den sydvestlige del af planområdet, skal der skabes nye levesteder for flagermus ved at veteranisere træer i bevoksningerne nær planområdet. Veteranisering af træer kan blandt andet foregå ved ringning, sprængning, afrivning, udhulning eller afskrælning af bark. Hvis der veteraniseres 16 træer og otte træer sikres mod fældning i de omkringliggende bevoksninger, vil det sikre, at yngle- og rasteområdet for områdets flagermusbestande opretholdes eller forbedres i forhold til situationen, inden træerne i skoven blev fældet, da der højst var otte løvtræer i den fældede skov, som var egnede levesteder for flagermus.

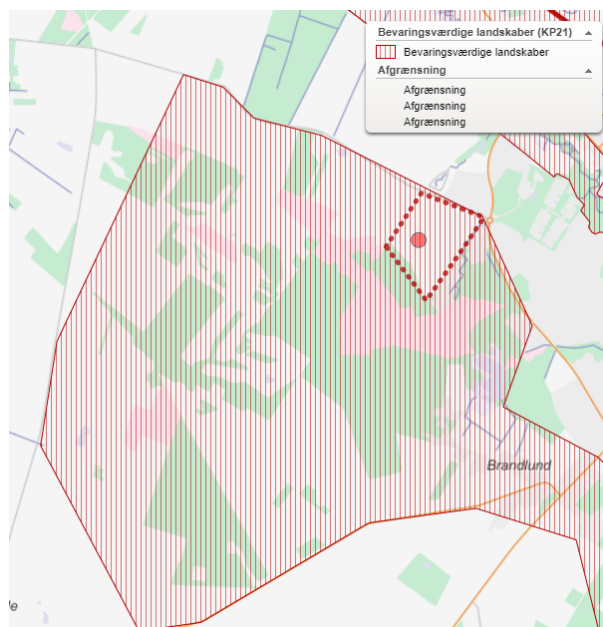
For at forbedre naturen i planområdet anbefales det, at de to planlagte beplantningsbælter i den sydlige del af boligområdet etableres med hjemmehørende løvtræsarter, som gerne må inkludere træer og buske med bær og nødder. Herved vil der blive etableret et naturligt beplantningsbælte med en højere biodiversitet end det fældede skovområde, som var domineret af nåletræer. Dette vil øge områdets økologiske funktionalitet for mange arter af dyr og planter.

6.2 Landskab

Nuværende miljøstatus

Hele planområdet er udpeget som del af et større bevaringsværdigt landskab i Ikast-Brande Kommuneplan 2021-2033. Lokalplanområdet ligger i kanten af landskabet. Udpegningsgrundlaget er de landskabelige kvaliteter for bakkeøen ved Brandlund Hede, som ligger syd for planområdet.

Der er ingen lavbundede arealer inden for planområdet.



Kortet viser det bevaringsværdige landskab, og planområdets placering i kanten af landskabet

Lokalplanområdet ligger i direkte forlængelse af den nuværende byzone. Nord for området er der boligområder. Øst for planområdet ligger der en rideskole, inden for byzonegrænsen. Sydvest for lokalplanområdet ligger der skovområder og Brandlund Hede.

Lokalplanområdet fremstår primært som dyrket landbrugsjord med landbrugsbebyggelsen centralt placeret. Den nordøstlige del af planområdet rummer flere græsfolde til heste. Her er terrænet forholdsvist fladt, mens resten af landskabet i lokalplanområdet er karakteriseret ved at være lettere kuperet mod syd og sydvest. Der er en terrænstigning på ca. 8 m over en strækning på ca. 440 m fra Nordlundvej til lokalplanområdets afgrænsning mod sydvest. Stigningen i terrænet er svag, indtil man kommer syd for de eksisterende bygninger midt i planområdet. Herefter er der en jævn stigning op til et mindre "plateau" i det sydvestlige hjørne, hvorfra man vil få et delvist kig ud over det kommende boligområde.

Læhegn mod øst og vest samt skovarealerne mod syd gør, at planområdet visuelt opleves som et lukket landskabsrum. Skovarealerne hindrer, at man kan se hedelandskabet på bakkeøen bag skoven mod syd. Da skoven er plantet på den nedre del af bakkeøens skråning, markerer beplantningen bakkeøens stigende terræn. Den højest beliggende del af bakkeøen findes dog længere mod vest og kan på grund af læhegn og anden beplantning ikke ses hen over planområdet, fra Nordlundvej.

Ikast-Brande Kommune finder, at landskabet i planområdet ikke i sig selv er sårbart over for bebyggelse, men for høj bebyggelse mod Nordlundvej vil kunne påvirke den oplevelse, man får af bakkeøens skovklædte skråning - set fra Nordlundvej.



Luftfotoet viser terrænstigninger (højdekurver) i og uden for planområdet. Syd for planområdet fornemmes den bakkeøen, der hæver sig lidt i landskabet på Brandlund Hede



Fotoet viser landskabet i planområdet set fra Nordlundvej mod syd. Til højre i billedet fornemmes bakkeøens skovklædte skråning, der hæver sig lidt i landskabet.

Miljøbeskyttelsesmål for landskab

Lokalplanlægningen er omfattet af Kommuneplanens retningslinjer for bevaringsværdige landskaber, som planlægningen derfor skal forholde sig til.

I retningslinjerne for bevaringsværdige landskaber, står der, at:

”1. Områder, der er udpeget som værdifulde landskaber (bevaringsværdige landskaber), skal som udgangspunkt holdes fri for byggeri og anlæg.

2. I særlige tilfælde kan Ikast-Brande Kommune tillade byggeri, anlæg eller anden anvendelse af arealerne, der ikke forringer karakteren, variationen eller oplevelsen af landskabet.”

I oversigt over nationale interesser i kommuneplanlægning⁶ fremgår følgende om nationale hensyn, som skal varetages i den kommunale planlægning i relation til bevaringsværdige landskaber:

3.1.1 at kommuneplanerne indeholder retningslinjer til sikring af bevaringsværdige landskaber, som i udgangspunktet friholder dem for byggeri og anlæg (planlovens § 11 a, stk. 1, nr. 16) (ansvarlig myndighed: Miljøstyrelsen),

3.1.2 at kommuneplanerne indeholder retningslinjer til sikring af større, sammenhængende landskaber, som i udgangspunktet friholder dem for større byggerier og tekniske anlæg, der slører landskabssammenhængene, har konsekvenser for det karakteristiske og oplevelsesrige i nabolandskaberne eller forringer mulighederne for at forbedre landskaberne (planlovens § 11 a, stk. 1, nr. 16) (ansvarlig myndighed: Miljøstyrelsen),

3.1.3 at bevaringsværdige landskaber, herunder større sammenhængende landskaber, som udgangspunkt ikke reduceres (planlovens § 11 a, stk. 1, nr. 16) (ansvarlig myndighed: Miljøstyrelsen)

Miljøvurdering af planens sandsynlige væsentlige indvirkning på landskabet

Planområdet udgøres primært af dyrket landbrugsjord med læhegn, hestefolde og landbrugsbebyggelse. Læhegn mod øst og vest samt skovarealerne mod syd gør, at planområdet visuelt opleves som et lukket landskabsrum.

Planområdet ligger i kanten af det bevaringsværdige landskab, men Ikast-Brande Kommune finder, at selve lokalplanområdet ikke udgør den bevaringsværdige del af landskabet. Planområdet udgør mere et forareal til den landskabeligt bevaringsværdige bakkeø ved Brandlund Hede, planområdet har ikke i sig selv stor fortælle-værdi, æstetisk værdi eller rekreativ værdi. Landskabet i planområdet adskiller sig ikke fra andre arealer, der også er udpeget fordi de er en del af foden til bakkeøer.

Det lukkede landskabsrum i planområdet er ikke særligt karakteristisk eller særligt oplevelsesrigt, men man fornemmer bakkeøens skovklædte skråning, når man fra Nordlundvej kigger mod syd. Ikast-Brande Kommune finder, at man vil kunne få den samme eller bedre oplevelse af bakkeøen, når man bevæger sig længere mod vest ad Nordlundvej - forbi planområdet. Grunden til at forarealet er taget med i kommuneplanens udpegning af det bevaringsværdige landskab er for bedre at kunne sikre, at aktiviteter på forarealet tager hensyn til de nærliggende bevaringsværdier, som er bakkeøen. Beskyttelsen af bakkeølandskabet bliver dermed optimal.

Ikast-Brande Kommune finder, at bestemmelserne i lokalplanen sikrer, at oplevelsen af bakkeøens skovklædte skråning – set fra Nordlundvej - ikke bliver væsentligt forringet. Lokalplanen sikrer bl.a. gennem fastsat bygningshøjde og beplantningsbælte, at bebyggelsen ikke kommer til at sløre bakkeøens landskabelige værdier, herunder skråningen. Bakkeøens skovklædte skråning vil efter realisering af lokalplanen fortsat kunne opleves fra Nordlundvej.

For at tage hensyn til bakkeøens landskabelige bevaringsværdier skal byggeriet i planområdet tilpasse sig terrænets stigning mod sydvest, hvor bakkeøen begynder at hæve sig. Der kan derfor kun bygges i én

⁶ https://planinfo.dk/Media/637905270982118666/oversigt_over_nationale_interesser_i_kommuneplanlaegning.pdf

etage nærmest Nordlundvej, mens det er muligt at opføre byggeri i to etager længere oppe i terrænet. I lokalplanens delområde 1 og 2 må boliger maksimalt opføres i 1 etage og i en højde på 6 meter. I delområde 3, 4, 5 og 7 må boliger og bygninger maksimalt opføres i 2 etager og en højde på 8,5 meter. Bebyggelsen vil derved være med til at understrege terrænstigningen op mod bakkeøen, som ligger syd for planområdet.

For at sikre den visuelle forbindelse fra Nordlundvej til bakkeøen bliver boligområdets stamvej ført helt op til skoven og lokalplanen fastlægger desuden en byggelinje på 10 meter langs boligskel mod stamvejen. Samtidig friholdes det højst beliggende areal i lokalplanområdet for byggeri ved at fastlægge et 20 m bredt beplantningsbælte mod sydvest. Det kan sikre, at bakkeøens skovklædte skråning stadig vil kunne fornemmes hen over hustagene i lokalplanområdet. Desuden udlægger lokalplanen den centrale del af planområdet, hvor der er den største stigning, til grønt område.

Det er lokalplanens intention at trække skovkarakteren ind i lokalplanområdet for at give det et grønt udtryk, så det hænger visuelt sammen med arealerne syd for planområdet. Det er eksempelvis et krav i lokalplanen, at boligstamvejen fra Nordlundvej skal fremstå med spredt allébeplantning, så trafikanter i lokalplanområdet, både kørende og gående, får en fornemmelse af at køre gennem en skov, når de ankommer til planområdet. De grønne områder inden for planområdet, herunder delområde 6, skal fremstå med træbevoksning med eksempelvis lyng, vildblomster eller lign. voksende mellem træerne. Der kan etableres græs på mindre arealer, eksempelvis ved legepladser.

Fra bakkeøen kan man i dag kun se arealerne i planområdet fra ganske få steder, da den eksisterende beplantning syd for planområdet hindrer udsyn. Bebyggelsen i lokalplanområdet vil derfor ikke påvirke oplevelsen af og udsigten fra det sårbare hedelandskab på bakkeøen væsentligt. Det nye 20 m brede beplantningsbælte i planområdets sydvestlige del vil skærme bebyggelsen yderligere af.



Fotoet er taget fra bakkeøen/hedeområdet sydøst for lokalplanområdet. Den eksisterende beplantning gør at boligbebyggelsen i lokalplanområdet kun vil kunne anes gennem træerne i vinterperioden, hvor der ingen løv er på træerne.



Fotoet er taget fra bakkeøen/hedeområdet sydvest for lokalplanområdet. Den eksisterende beplantning gør, at det kun er en lille del af lokalplanområdet, der kan ses. I et mindre hul i beplantningen kan man i dag se til det eksisterende stuehus og den eksisterende boligbebyggelse nord for Nordlundvej.

På baggrund af ovenstående finder Ikast-Brande Kommune, at lokalplanens gennemførelse ikke vil påvirke bakkeøens landskabelige værdier væsentligt. Det er med lokalplanens fastsatte bestemmelser muligt at tilpasse bebyggelse i landskabet, og samtidig tage hensyn til bakkeølandskabets bærende karaktertræk, herunder landskabets karaktergivende strukturer, skala samt rumlige og visuelle karaktertræk.

Afværgeforanstaltninger

Der planlægges ikke for yderligere afværgende foranstaltninger end de bestemmelser, der allerede er indskrevet i lokalplanen, da det samlet vurderes, at en realisering af boligområdet ikke vil få en væsentlig påvirkning på landskabet.

6.3 Vand

Nuværende miljøstatus

Grundvand: Planområdet ligger inden for et område med almindelige drikkevandsinteresser (OD), men udenfor område med særlige drikkevandsinteresser (OSD), indvindingsoplande, grundvandsdannende oplande, hygiejnezoner, følsomme indvindingsområder og indsatsområder. Der er få borer i området omkring lokalplanområdet, og ingen borer inden for lokalplanområdet. Der er ca. 250 m til den nærmeste drikkevandsboring (DGU-nr. 95.2976).

Lokalplanområdet ligger på en smeltevandsslette, som er dannet da isen smeltede væk ved afslutningen af sidste istid (Weichel). Ud fra jordbundskort forventes de øverste jordlag at bestå af grovsandet jord for størstedelen af lokalplanområdet.

For en mindre del af området forventes de øverste jordlag at bestå af humus. Der findes ingen borer i planområdet og kun få omkring lokalplanområdet. Derfor foreligger der kun få data om geologien. Ud fra en sammenligning af terrænkurver og potentialekurver for det mest terrænnære grundvandsmagasin findes grundvandsspejlet ca. 3-4 m under terræn, hvor afstanden til grundvandsspejlet er mindst (i den nordligste del af området). Længere mod syd og vest stiger terrænet og afstanden til grundvandsspejlet.

Vandløb: Nærmeste åbne vandløb er en grøft ved rideskolen og bækken, der løber ved Ny Sandfeldvej. Sidstnævnte fødes af et hoveddræn, der løber under lokalplanområdet. Recipienten for dette vand er Brande Å og Skjern Å-system.

Da hele området primært har været anvendt til landbrugsformål, og der findes mindst ét større drænrør i området, må det forventes, at andre dræn leder til dette.

Miljøbeskyttelsesmål for vand

Vandområdeplaner skal sikre, at grundvand, vandløb, søer og fjorde opfylder miljømål om god økologisk tilstand. Endvidere skal planerne være med til at sikre, at tilstanden ikke forringes for vandområderne. Miljømål for vandløb og søer omfatter både den kemiske og økologiske tilstand.

Grundvand: Lokalplanområdet ligger i et område, hvor der ikke er udpeget specielle forhold omkring grundvandet. Det betyder, at der ikke er specielle restriktioner forbundet med at ændre arealanvendelsen i forhold til grundvandet. Den generelle lovgivning om beskyttelse af grundvandet er dog altid gældende, og risikoen for grundvandsforurening skal altid minimeres mest muligt.

Vandløb: Brande Å er målsat i vandområdeplaner 2021-2027. Brande Å, som er et større tilløb til Skjern Å, har et stort potentiale som laks, ørred og stalling vandløb. Tidligere har vandløbet været plaget af forskellige forureninger, ligesom spærringer har været en stor problematik. I dag er vandløbet i fin tilstand, og der er næsten fri adgang til Brande Å. Der er en god økologisk tilstand og en god kemisk tilstand. En realisering af lokalplanen må ikke medføre af en forringelse af tilstanden af kvalitetsparametrene (insekter, planter, fisk og kemiske stoffer) i målsatte vandløb.

Dræn er underlagt vandløbslovens bestemmelser, og ændringer kræver en tilladelse fra vandløbsloven. Bemærk, at det altid er lodsejers ansvar at holde drænen i funktionsdygtig stand – dette uanset om lodsejer har kendskab til dræn eller ej.

Miljøvurdering af planens sandsynlige væsentlige indvirkning på vand

Udgangspunktet for lokalplanen er, at overfladevandet nedsives til jordmatricen via vejgrøfter/vejbede langs de interne veje i boligområdet og via dræn under de interne veje og herfra ledes videre mod Brande Å. Ved projektering af den åbne bæk ved Ny Sandfeldvej er vandløbet dimensioneret til at kunne modtage mere vand, end det gør nu. Bækken kan håndtere planområdets overfladevand, uden at det medfører væsentlige påvirkninger på hverken natur eller miljø. Det er vurderet, at vandløbet kan klare omkring 200 l/s ved normal afstrømning.

Når et ubebygget areal bliver bebygget, stiger befæstelsesgraden. En forøget befæstelsesgrad vil medføre, at mere regnvand vil strømme på de befæstede arealer, før afledning på grønne arealer og vejbede til nedsivning. Grundvandsdannelsen vil derfor sandsynligvis være uændret, når regnvand nedsives inden for planområdet.

I forbindelse med etablering af boligområdet er der allerede ryddet ca. 1 ha. skov og et eksisterende læbælte. Disse bevoksninger erstattes af 2 sammenhængende plantebælter med et samlet areal på ca. 1 ha. Desuden udvides det levende hegn mod rideskolen. Det vurderes at den nye beplantning i løbet af 5-6 år vil opnå tilstrækkeligt rodnet og kronestørrelse til at håndtere overfladevand på tilsvarende niveau med den bevoksning, der allerede er fjernet indenfor projektområdet.

Der forventes ikke foretaget grundvandssænkning i anlægsfasen. Simpel lænsning i udgravninger i anlægsfasen kan dog forekomme. Evt. vand fjernet fra udgravninger ved lænsning vil blive udledt til nedsivning på omkringliggende arealer.

Da det forventes, at grundvandet står forholdsvis terrænnært, er det nødvendigt at undersøge de konkrete forhold, inden et evt. byggeprojekt sættes i gang. Undersøgelsen skal vise, om jorden er egnet til nedsivning. Det er en forudsætning for et byggeprojekt, at der er udarbejdet en vandhåndteringsplan for grund- og overfladevand, inden de enkelte boligbyggerier sættes i gang.

Regn som vil falde på de befæstede arealer i projektområdet ledes til nedsivning via vejgrøfter/vejbede langs de interne veje og via dræn under de interne veje i det nye boligområde samt ved træbeplantning i de grønne områder.

Der udlægges store, grønne områder, som eksempelvis kan være med til at håndtere overfladevandet. Samtidig skal der være en større del træbeplantning i de grønne områder, end der er normalen for grønne områder i boligområder. Træer kan være et værktøj til at håndtere overfladevand, da træerne både kan holde på store mængder vand i deres kroner, og samtidig suger vand op gennem deres rødder.

Erfaringsmæssigt vil der ske en rensning af det nedsivende vand, idet f.eks. filtermuld eller andet materiale er effektivt til at tilbageholde tungmetaller og næringsstoffer, hvorved dette ikke vil ende i grundvandet og medføre en forurening.

Lokalplanen fastsætter, at der skal foreligge en dokumenteret plan/redegørelse for håndtering af overfladevand, før der kan opføres bygge- og anlægsprojekter i området. Planen skal tage højde for klimaforandringer, herunder forhøjet grundvandsstand.

Generelt anbefales det at skabe et overblik over de eksisterende dræn, og så vidt muligt flytte dræn fra byggefelter, før byggemodning.

På baggrund af ovenstående, vurderes det, at nedsivning af hverdagsregn i vejgrøfter/vejbede og de store, grønne områder, ikke vil forringe den kvantitative og kemiske tilstand eller forhindre målopfyldelse for hverken de dybe- eller regionale grundvandsforekomster indenfor projektområdet.

Afværgeforanstaltninger

Der planlægges ikke for afværgende foranstaltninger da det vurderes, at der ikke er en væsentlig påvirkning af grund- og overfladevand.

6.4 Lugt

Nuværende miljøstatus

Øst for lokalplanområdet ligger der en rideskole i byzone. Rideskolens møddingsplads ligger ca. 30 meter fra skel til det ønskede boligområde. Stalden nærmest det ønskede boligområde ligger ca. 15 meter fra skel.

Rideskolen har i dag lejet jord til hestefolde i den nordøstlige del af planområdet. Disse arealer skal jævnfør lokalplanens anvendelsesbestemmelser også anvendes til boligformål. Hestefoldene vil derfor blive flyttet til en anden placering uden for lokalplanområdet, når arealet bliver taget i brug til boligformål.



Fotoet viser rideskolens placering øst for lokalplanområdet og hestefoldene inden for planområdet

Miljøbeskyttelsesmål for lugt

I kommuneplanen er rideskolen udlagt til et område til offentlige formål i rammeområde nr. 13.O1.2. I området må aktiviteter højst være miljøklasse 2. Rideskolen er også omfattet af partiel byplanvedtægt nr. 3 fra 1972. Rideskolen ligger i lokalplanens delområde VII, som giver mulighed for at opføre "... de for et rideetablisement nødvendige bygninger."

I henhold til Planlovens § 15 b må en lokalplan kun udlægge arealer, der er belastet af lugt, støv eller anden luftforurening fra produktionsvirksomheder, transport- og logistikvirksomheder og husdyrbrug til boliger, institutioner, kontorer, rekreative formål m.v., hvis lokalplanen med bestemmelser om bebyggelsens højde og placering kan sikre den fremtidige anvendelse mod en sådan forurening.

Rideskoler med et produktionsareal på mere end 100 m² er et husdyrbrug, som er en forureningskilde, der er omfattet af planlovens § 15 b, stk. 1.

Bestemmelsen i § 15 b skal være overholdt på det tidspunkt, hvor lokalplanen vedtages. Bestemmelsen skal sikre, at der ikke planlægges for sådanne anvendelser i områder, hvor Miljøstyrelsens vejledende grænseværdier ikke er overholdt eller ikke kan overholdes ved den fremtidige anvendelse, medmindre det gennem afværgeforanstaltninger sikres, at disse kan overholdes

Hensigten med bestemmelsen er bl.a. at sikre, at eksisterende produktionsvirksomheder ikke påføres omkostninger til afværgelsesforanstaltninger, som ligger ud over deres miljøgodkendelse, som følge af, at der planlægges for ændret anvendelse, som eksempelvis boliger, på omkringliggende arealer.

Bestemmelsen skal sikre, at der ikke planlægges for sådanne anvendelser i områder, hvor Miljøstyrelsens vejledende grænseværdier ikke er overholdt eller ikke kan overholdes ved den fremtidige anvendelse, medmindre det gennem afværgeforanstaltninger sikres, at disse kan overholdes.

I tilfælde, hvor den potentielle lugtbelastning af et lokalplanområde stammer fra husdyrbrug, har Planklagenævnet i en afgørelse (sag nr. 19/05008) fundet, at vurderingen af, om arealet er belastet af lugt, og således er omfattet af planlovens § 15 b, stk. 1, skal foretages på baggrund af de fastsatte regler om lugtmission og lugtgeneafstande i reguleringen af husdyrbrug. Det vil sige, at det afgørende for, om et lokalplanlagt område udgør et areal belastet af lugt er, om lokalplanområdet, eller dele af dette, ligger inden for lugtgeneafstanden for nærliggende husdyrbrug.

Ved vurdering af, om et areal er belastet af lugt, anvendes Miljøstyrelsens vejledende grænseværdier. Dette fremgår af bemærkningerne til forslag til Planloven:

https://www.ft.dk/ripdf/samling/20181/lovforslag/I51/20181_I51_som_fremsat.pdf

Reglerne i forhold til lugt følger af Miljø- og Fødevareministeriets bekendtgørelser og Miljøstyrelsens husdyrvejledning samt Miljøstyrelsen vejledning om begrænsning af lugtgener fra virksomheder.

Det er ifølge husdyrbruglovens ⁷ § 6 forbudt, at etablere, udvide og ændre husdyranlæg og gødnings- og ensilageopbevaringsanlæg på husdyrbrug, hvis det medfører forøget forurening, i eller indenfor en afstand mindre end 50 meter fra:

- et eksisterende eller ifølge kommuneplanens rammedel fremtidigt byzone- eller sommerhusområde
- en nabobeboelse.

Forbuddet gælder ikke, når et boligområde placeres op ad et husdyranlæg, som i dette tilfælde. Formålet med afstandskravet er at forebygge miljømæssige konflikter mellem naboer og husdyrbrug.

Rideskoler med et produktionsareal på mere end 100 m² er et husdyrbrug, og skal have miljøtilladelse ved et produktionsareal på mere end 200 m², men husdyrbrugloven åbner op for at dispensere for afstandskrav til bl.a. byzone og naboer - § 9. Da rideskolen ligger i byzone, vil der i praksis som udgangspunkt ikke være mulighed for at meddele en tilladelse eller godkendelse i byzone, da lugtkravene ikke vil kunne overholdes, idet der ingen afstand er til byzone, når beliggenheden er i byzone.

Lugtgenekravene ved miljøtilladelse gælder også for hestehold. Herfra kan der ikke dispenseres.

Miljøvurdering af planens sandsynlige væsentlige indvirkning i forhold til lugt

Den nordøstligste del af planområdet ligger tæt på rideskolen. Det er derfor vurderet, om den kommende anvendelse af planområdet til boligformål kan blive påvirket af lugt fra rideskolen og om lokalplanen kan medføre restriktioner for rideskolens aktiviteter. De hestefolde, der i dag ligger i den nordøstlige del af planområdet, skal også anvendes til boligformål. Hestefoldene vil derfor blive flyttet til en anden placering uden for lokalplanområdet, når arealet bliver taget i brug til boligformål. Der vil således ikke være lugtpåvirkning på boliger i lokalplanområdet fra hestefoldene.

I henhold til Planlovens § 15 b må en lokalplan kun udlægge arealer, der er belastet af lugt, støv eller anden luftforurening fra husdyrbrug til boliger, rekreative formål m.v., hvis lokalplanen med bestemmelser om bebyggelsens højde og placering kan sikre den fremtidige anvendelse mod en sådan forurening.

⁷ LBK nr 520 af 01/05/2019 Bekendtgørelse af lov om husdyrbrug og anvendelse af gødning m.v

Anvendelsen i lokalplanen er udlagt til boligformål. Anvendelsen er således omfattet af de i planlovens § 15 b, stk. 1, nævnte anvendelser, der ikke må udlægges på arealer belastet af lugt, støv eller anden luftforurening fra produktionsvirksomheder, transport- og logistikvirksomheder og husdyrbrug.

Ikast-Brande Kommune har anvendt Miljøstyrelsens lugtmodel til at beregne lugtgeneafstande fra rideskolen. Selv om den primært er lavet for at beregne geneafstand til byzone.

Den primære kilde til lugt fra dyrehold er staldluftventilation. Vurderingen af lugt i forhold til lokalplanområdet vurderes derfor udelukkende ud fra staldanlæg.

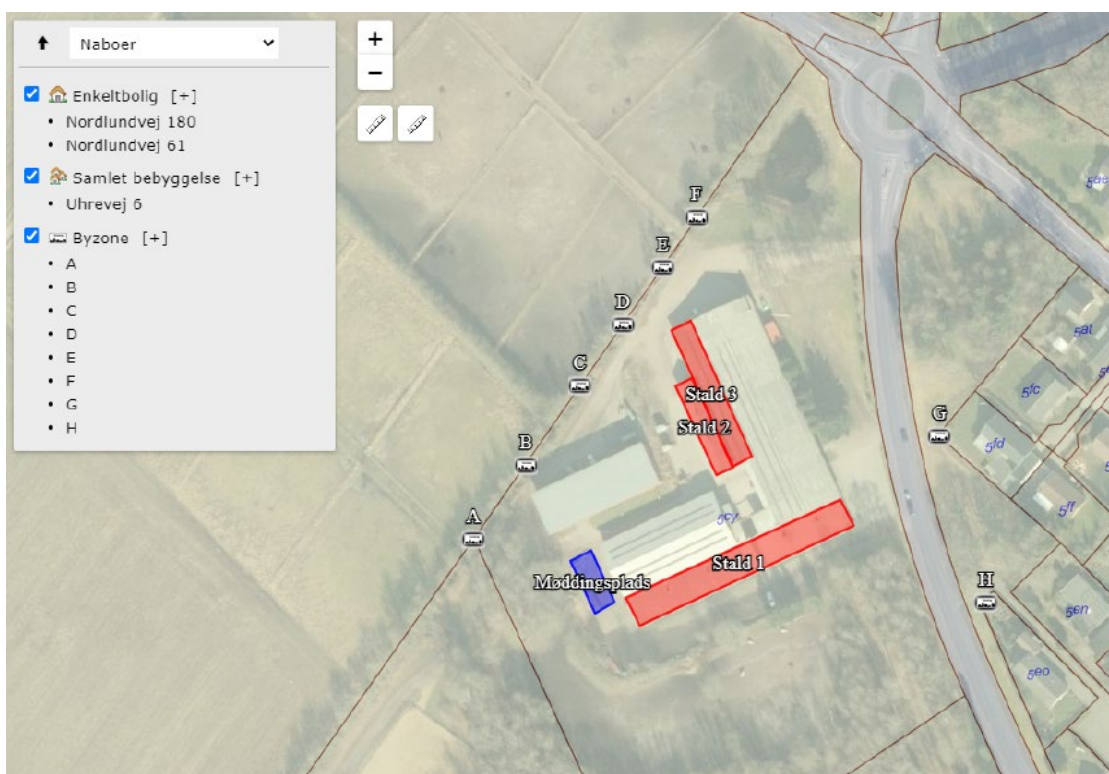
På baggrund af en opmåling af rideskolens produktionsarealer (som er det areal i staldene, hvor dyrene opholder sig og kan afsætte gødning) har Ikast-Brande Kommune i begyndelsen af april 2023 foretaget en lugtberegning. Lugtberegningen er foretaget i www.husdyrgodkendelse.dk – Skema nr. 239391. Husdyrgodkendelse.dk er Miljøstyrelsens it-system, der anvendes ved ansøgning om etablering eller udvidelse af husdyrbrug.

Der er registreret følgende produktionsarealer:

- Stald 1: 416 m²
- Stald 2: 78 m²
- Stald 3: 89 m²

Beregningerne resulterer i en lugtgeneafstand til byzone på 34,5 meter fra lugtcentrum. Lugtcentrum er et vægtet centrum ud fra oplysningerne om emissionen fra de enkelte staldafsnit.

Da lugtgeneafstanden kan ændre sig afhængig af retningen fra lugtcentrum, så vurderede Ikast-Brande Kommune, at det ikke er tilstrækkeligt, at fastsætte et enkelt lugtberegningspunkt. Der er derfor sat seks beregningspunkter langs matrikelgrænsen til lokalplanområdet. Punkterne ses på nedenstående klip fra husdyrgodkendelse.dk.



Luftfotoet viser anvendte beregningspunkter langs matrikelgrænsen mellem rideskolen og lokalplanområdet

På baggrund af lugtberegningerne er det fundet, at Miljøstyrelsens grænseværdi på 5 OU er overholdt i planområdet. Det er derfor sandsynligt, at der ikke vil være en væsentlig lugtpåvirkning fra rideskolen. Lokalplanområdet vil derfor ikke være belastet af lugt i så høje koncentrationer, at der ikke kan planlægges for boliger i området. Lokalplanen er dermed i overensstemmelse med planlovens § 15b.

Det er dog ikke udelukket, at der kan opstå lugt fra rideskolen i et mindre omfang.

Afstand til møddingsplads og andre husdyranlæg: Rideskolens møddingsplads ligger ca. 30 meter fra skel til det ønskede boligområde. Stalden nærmest det ønskede boligområde ligger ca. 15 meter fra skel. Ikast-Brande Kommune vurderer, at rideskolens ridehaller også er at betragte som husdyranlæg, jf. svar fra Miljøstyrelsens husdyrhjelp-desk:

<https://husdyrvejledning.mst.dk/helpdesk/helpdesk-svar/placering-af-anlaeg-mv/e-r-et-ridehus-et-husdyranlaeg-der-skal-overholde-husdyrbruglovens-afstandskrav-i-6-8-1/>

De udendørs ridebaner syd for rideskolen er ikke at betragte som husdyranlæg. Ikast-Brande Kommune finder det dog hensigtsmæssigt at stille krav i lokalplanen om, at beplantningen langs skel til rideskolen skal bibeholdes for at skærme. Det vil også mindske evt. gener fra brugen af ridebanerne.

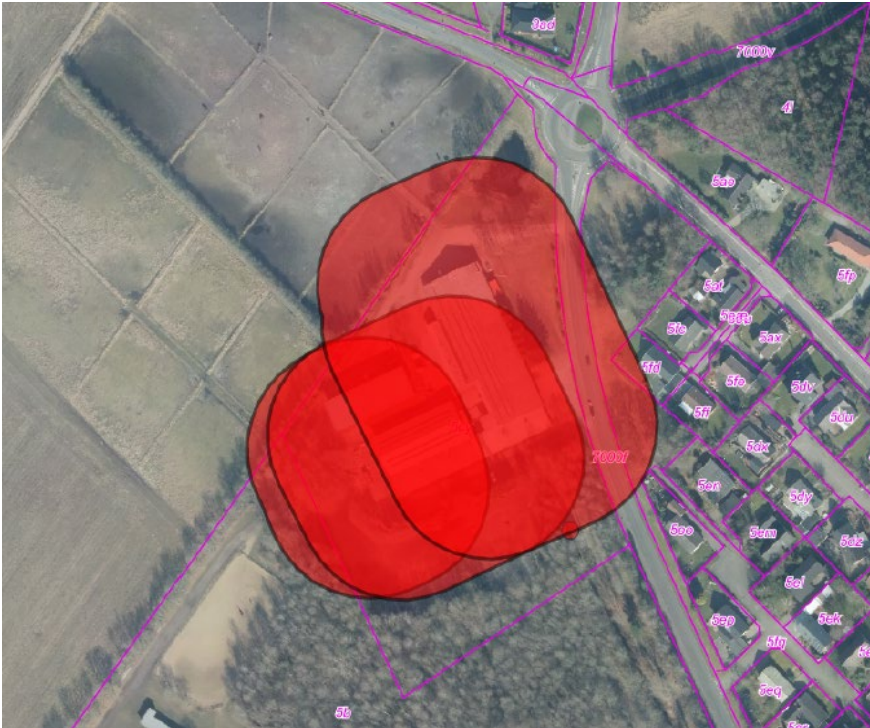
Det er ifølge husdyrbruglovens § 6 forbudt, at etablere, udvide og ændre husdyranlæg og gødnings- og ensilageopbevaringsanlæg på husdyrbrug, hvis det medfører forøget forurening, i eller indenfor en afstand mindre end 50 meter fra:

- et eksisterende eller ifølge kommuneplanens rammedel fremtidigt byzone- eller sommerhusområde
- en nabobeboelse.

Forbuddet gælder ikke, når et boligområde placeres op ad et husdyranlæg, som i dette tilfælde. Formålet med afstandskravet er at forebygge miljømæssige konflikter mellem naboer og husdyrbrug.

For at forebygge miljømæssige konflikter mellem naboer i planområdet og rideskolen er der i lokalplanen fastsat en bestemmelse, der sikrer, at arealet inden for 50 m fra husdyranlæg på naboejendommen matr.nr. 5cy ikke må benyttes til boliger eller andet, der indbyder til længerevarende ophold. Det skraverede areal på lokalplanens kortbilag 3 viser den aktuelle udstrækning af arealet.

Arealet berører den del af planområdet, der i dag anvendes til hestefolde. Se luftfotoet herunder. Arealet kan i stedet bruges til f.eks. stier, veje, cykelskure, parkeringsarealer og regnvandsbassin.



Luftfotoet viser arealet inden for 50 m fra rideskolens husdyranlæg. Lokalplanområdet ligger vest for rideskolen

Desuden er der i lokalplanen indsat en bestemmelse om, at den eksisterende beplantning langs lokalplanområdets afgrænsning mod øst skal bibeholdes for at afskærme rideskolens aktiviteter og imødegå eventuelle miljøkonflikter.

Ikast-Brande Kommune finder, at lokalplanens nævnte bestemmelser kan sikre, at boliger eller andet i planområdet, der indbyder til længerevarende ophold, ikke vil blive udsat for lugtmissioner. Desuden vil bestemmelserne sikre, at lokalplanen ikke medfører restriktioner for rideskolens aktiviteter.

Afværgeforanstaltninger

Der planlægges ikke for afværgende foranstaltninger ud over de fastsatte bestemmelser i lokalplanen, da det vurderes, at der ikke er en væsentlig lugtpåvirkning fra rideskolen.

Samtidig kan det på baggrund af ovenstående beregninger og vurderinger konstateres, at lokalplanen er i overensstemmelse med planlovens § 15b.

7. Kumulative effekter

Der vurderes ikke at være kumulative effekter i forbindelse med realiseringen af lokalplanen. Der vurderes ikke at være konkrete projekter eller andre planers realisering i samme geografi og med påvirkninger af samme forhold og i samme periode.

8. Alternativer, herunder 0-alternativ

I miljørapporten skal myndigheden vurdere indvirkninger på miljøet som følge af planen/programmets gennemførelse og "rimelige alternativer under hensyn til planens/programmets mål og geografiske anvendelsesområde", jf. lovens § 12, stk. 1. Hvorvidt et alternativ vurderes at være "rimeligt" at inddrage i miljøvurderingen kan bl.a. bero på, at det skal være i overensstemmelse med lovgivningen, realistisk (teknisk, praktisk og økonomisk) samt, at det falder inden for den pågældende myndigheds retlige og geografiske kompetence.

Det er undersøgt, om der er alternativer til placeringen af det boligområde, der er omfattet af Lokalplan nr. 457. Boligområdet blev udlagt til boligformål i Ikast-Brande kommuneplan 2021-2033. I den forbindelse blev det vurderet, at der var et behov for at udvikle Brande med flere boligområder.

Det område, der er omfattet af Lokalplan nr. 457 udgør en del af den vedtagne struktur og helhedsplan for byudviklingen af Brande. I Strukturplan for Naturbydelen Brande Syd er der udpeget en række nye boligområder, som forventes planlagt inden for en årrække, efterhånden som behovet nødvendiggør det. Kun nogle af strukturplanens boligområder er kommuneplanlagt, herunder det boligområde, der er omfattet af Forslag til Lokalplan nr. 457. Et af strukturplanens mindre boligområder, som ligger nord for Nordlundvej umiddelbart over for lokalplan 457-området, er allerede lokalplanlagt. Desuden er der udarbejdet lokalplaner for to af strukturplanens boligområder i den sydøstlige del af Brande. En tredje lokalplan er på vej i den del af byen. Dermed er der lokalplanlægning på vej i alle de kommuneplanlagte boligområder. Der er således ikke en reel alternativ placering til det boligområde, der er omfattet af Forslag til Lokalplan nr. 457.

Hovedforslaget, der indgår i miljøvurderingen af Forslag til Lokalplan 457, er derfor det scenarie, hvor planforslaget vedtages og realiseres.

Eneste alternativ, der derudover i dette tilfælde vil indgå i miljøvurderingen, er 0-alternativet, hvor planforslaget ikke vedtages. Det vil betyde, at planlægningen ikke gennemføres og boligområdet derfor ikke kan realiseres. 0-alternativet svarer til de eksisterende miljøforhold og den sandsynlige udvikling af området, hvis lokalplanforslaget ikke bliver vedtaget og realiseret.

Hvis lokalplanforslaget ikke bliver realiseret, vil den nuværende arealanvendelse fortsætte uforandret, og de identificerede miljøpåvirkninger for hvert undersøgt miljøtema vil ikke finde sted.

9. Overvågning

For at sikre, at planområdets økologiske funktionalitet for flagermus opretholdes på mindst samme niveau som før skovrydningen i den sydvestlige del af projektområdet, skal der skabes nye levesteder for flagermus ved at veteranisere træer i bevoksningerne nær projektområdet.

Der er ikke foreslået et specifikt overvågningsprogram af planen i forhold til at sikre denne veteranisering, men denne afværgeforanstaltning er indskrevet som et vilkår i § 25-miljøtilladelsen som følger den miljøkonsekvensrapport, der er udarbejdet for det konkrete boligprojekt.

For bl.a. at forbedre forholdene for flagermus i planområdet, er der desuden i lokalplanen stillet krav om, at der skal etableres et 20 m bredt beplantningsbælte i den sydvestlige del af planområdet. Desuden er der krav om, at den eksisterende beplantning langs skel mod rideskolen skal bibeholdes og suppleres med yderligere beplantning ind til 5 meters bredde.

Det anbefales derudover i lokalplanen, at de to planlagte beplantningsbælter i den sydlige del af boligområdet etableres med hjemmehørende løvtræsarter, som gerne må inkludere træer og buske med bær og nødder. Herved vil der blive etableret et naturligt beplantningsbælte med en højere biodiversitet end det fældede skovområde, som var domineret af nåletræer. Dette vil øge områdets økologiske funktionalitet for mange arter af dyr og planter.

10. Usikkerhed i materialet

Indholdet i miljøvurderingen er efter lov om miljøvurdering af planer og programmer og af konkrete projekter (VVM) § 12, stk. 2, begrænset til de oplysninger, der med rimelighed kan forlanges med hensyn til den aktuelle viden og gængse vurderingsmetoder.

Ikast-Brande Kommune vurderer, at det nødvendige grundlag for de foretagne miljøvurderinger er til stede, som beskrevet i de enkelte miljøvurderingsafsnit.

Da skoven i den sydvestlige del af planområdet var fældet, inden flagermusundersøgelserne var afsluttet, er den viden, som Ikast-Brande Kommune har kunnet opnå om de fældede løvtræers egnethed som yngle- og rasteområde for flagermus begrænset til de undersøgelser, der er beskrevet i afsnittet om natur.

Ikast-Brande Kommune har ikke detaljeret kendskab til de enkelte arters forekomst i skovrydningsområdet. Ved opslag i tilgængelige databaser, kan det dog oplyses, at der ikke er registreret bilag IV-arter, eller rødlistede arter, inden for skovrydningsområdet.

11. Bilag

- Afgrænsningsnotat
- Flagermusundersøgelser ved bygninger



Afgrænsningsnotat

Miljørapport for Lokalplan nr. 457 Boligområde, Nordlundvej, Brande



Udarbejdet af
Teknik og Miljø
Ikast-Brande Kommune
Sjællandsgade 6
7430 Ikast



Indhold

1. Indledning
2. Beskrivelse af projektet og planforslagene
3. Plangrundlag
4. Lovgrundlag – Miljøvurdering af planer
5. Høring af berørte myndigheder og offentligheden
6. Afgrænsning af indhold i miljørapporten

1. Indledning

Grundejer af Nordlundvej 57, matr.nr. 5r, Brandlund By, Brande har ansøgt om, at etablere en blanding af åben lave og tæt lave boliger på et landbrugsareal i den nordvestligste del af Brande By. Boligbyggeriet, og de tilhørende grønne områder, tager udgangspunkt i principperne for delområdet "Skoven" i Strukturplanen Brande Syd.

Ansøgningen medfører krav om udarbejdelse af en lokalplan med tilhørende miljørapport, der indeholder en miljøvurdering af planen.

Forud for udarbejdelsen af miljørapporten skal myndigheden, som i dette tilfælde er Ikast-Brande Kommune, foretage en afgrænsning af miljørapportens omfang. Afgrænsningsnotatet indeholder en afgrænsning af de væsentlige forhold, som skal beskrives, analyseres og vurderes i miljørapporten. Der kan i miljøvurderingsprocessen dukke nye oplysninger op, der også vil kræve en miljøvurdering.

Lokalplanens afgrænsning, indhold og bestemmelser vil være magen til den tidligere vedtagne lokalplan nr. 420, som blev ophævet af Planklagenævnet, fordi der ikke var udarbejdet en miljøvurdering af planforslaget. Der vil alene være mindre redaktionelle ændringer primært som følge af, at klagenævnet har afgjort, at lokalplanen er miljøvurderingspligtig.

2. Beskrivelse af projektet og planforslaget

Planlægningen skal muliggøre opførelse af et nyt boligområde på et areal beliggende syd for boligudstykningsen på Ny Sandfeldvej, øst for rideskolen og nord for Brandlund Hede. Planområdet skal anvendes til boligbebyggelse, herunder åben-lav og tæt-lav boligbebyggelse. Boligbebyggelsen skal indrettes med grønne områder, både i og omkring de enkelte klynger, men i høj grad også til fælles benyttelse for beboerne inden for hele planområdet.

Planområdet dækker et areal på omtrent 15,9 ha og lokalplanen skal give mulighed for, at der kan opføres ca. 100 boliger, nogenlunde fordelt mellem 1/3 åben-lave og 2/3 tæt-lave boliger.

3. Plangrundlag

Den nordøstligste del af planområdet er i dag omfattet af Partiel Byplanvedtægt nr. 3 - Bolig- og erhvervsområde ved Ørbækvej fra 1972. Byplanvedtægten omfatter et meget stort geografisk område omkring Nordlundvej og Ørbækvej og er udarbejdet for at give mulighed for en omfartsvej vest om Brande. Den del af byplanvedtægten, som indgår i Lokalplan nr. 457, ligger i vedtægtens delområde VII, som giver mulighed for at opføre "... de for et rideetablissement nødvendige bygninger." Ifølge byplanvedtægtens kortbilag skulle omfartsvejen også gå gennem det område, der er omfattet af Lokalplan 457.

Denne omfartsvej blev i stedet ført øst om Brande og er i dag blevet til motorvejen mellem Herning og Vejle. Omfartsvejen er således ikke længere aktuel. Der er heller ikke behov for at udvide rideskolen på det nuværende sted. Derfor bliver Byplanvedtægt nr. 3 ophævet for den del, der indgår i lokalplan nr. 457.



I Ikast-Brande Kommuneplan 2021-2033 er lokalplanområdet udlagt til boligområde til åben-lav og tæt-lav boligbebyggelse i rammeområderne 13.B1.22 og 13.B1.23. Rammerne danner det planlægningsmæssige grundlag for vedtagelsen af en byggeretsgivende lokalplan til den ønskede boligudstyknings.

Forud for udarbejdelsen af lokalplan nr. 457 er to tidligere vedtagne lokalplaner nr. 398 og nr. 420 for planområdet blevet påklaget og ophævet af Planklagenævnet. Derfor udarbejdes lokalplan nr. 457, for at sikre et planlægningsmæssigt grundlag for udstykningen af boligområdet ved Nordlundvej i overensstemmelse med Kommuneplanens rammebestemmelser og Byrådets ønsker for området.

Planklagenævnet ophævede ved afgørelse af 9. juli 2021 et vedtaget tillæg nr. 46 til den tidligere kommuneplan, da nævnet fandt, at kommunen ikke havde overholdt planlovens regler om forudgående foroffentlighed. Ophævelsen af kommuneplantillæg nr. 46 betød, at lokalplan nr. 398 ikke var i overensstemmelse med kommuneplanen, hvorfor nævnet ved samme afgørelse ligeledes ophævede lokalplan nr. 398. Efterfølgende blev planområdet rammelagt til boligformål i forbindelse med vedtagelsen af Ikast-Brande Kommuneplan 2021-2033, og der blev vedtaget en ny lokalplan nr. 420 for området.

Planklagenævnet ophævede ved afgørelse af 15. marts 2023 den vedtagne lokalplan nr. 420, da nævnet fandt, at kommunen skulle have foretaget en miljøvurdering af forslaget til lokalplan nr. 420. Da miljøvurdering af et planforslag ifølge miljøvurderingslovens § 13 skal gennemføres inden en endelig vedtagelse af en plan, ophævede Planklagenævnet tillige kommunes afgørelse om endelige vedtagelse af lokalplan nr. 420.

4. Lovgrundlag – Miljøvurdering af planer

Ifølge lov om miljøvurdering af planer og programmer og af konkrete projekter (VVM) (jf. lovbekendtgørelse nr. 4 af 03/01/2023), skal der udarbejdes en miljøvurdering, når der skal tilvejebringes planer inden for fysisk planlægning, hvis planen fastlægger rammerne for fremtidige anlæg eller arealanvendelser for projekter omfattet af bilag 1 eller 2, eller hvis planen påvirker et internationalt naturbeskyttelsesområde væsentligt. Derudover skal der udarbejdes en miljøvurdering, når der tilvejebringes øvrige planer, som giver mulighed for anlægsprojekter, der kan få en væsentlig indvirkning på miljøet.

En undtagelsesbestemmelse i miljøvurderingsloven giver i nogle tilfælde mulighed for at gennemføre en vurdering af, om planer og programmer kan få væsentlig indvirkning på miljøet.

Ikast-Brande Kommune har fundet, at forslag til lokalplan nr. 457 er omfattet af krav om miljøvurdering jf. § 8, stk. 1 nr. 1, da planforslaget er omfattet af bekendtgørelsens bilag 2, pkt. 10, litra b, om anlægsarbejder i byzone.

Med baggrund i Planklagenævnet afgørelse af 15. marts 2023, er det afgjort, at planforslaget ikke vil være omfattet af undtagelsesbestemmelsen i miljøvurderingslovens § 8, stk. 2, nr. 1, idet et planområde på samlet 15,9 ha, ikke kan anses for et mindre område. Hertil kommer, at lokalplanen muliggør opførelse af ca. 100 boliger på et hidtil ubebygget landbrugsareal i landzone, hvorfor der heller ikke er tale om en mindre ændring af den eksisterende planlægning for området.

Planforslagene er omfattet af krav om høring af berørte myndigheder før der tages stilling til afgrænsningen af miljørapportens indhold jf. § 32.

Afgrænsning af miljørapportens indhold

§ 11. Myndigheden skal forud for udarbejdelsen af miljørapporten for planer og programmer omfattet af § 8, stk. 1, foretage en afgrænsning af miljørapportens indhold.

Når kommunen skal gennemføre en miljøvurdering i henhold til § 8, stk. 1, skal myndigheden udarbejde en miljørapport, der på grundlag af de oplysninger, der er nævnt i Miljøvurderingslovens



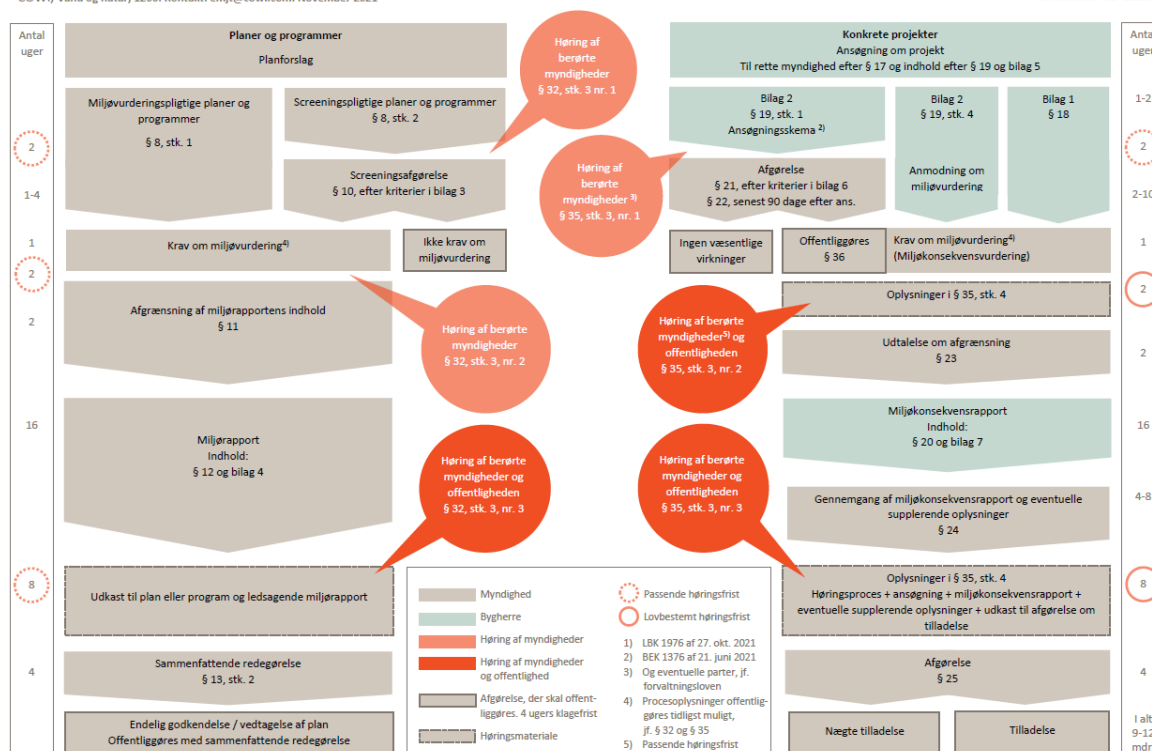
bilag 4, vurdere den sandsynlige væsentlige indvirkning på miljøet af planens gennemførelse og rimelige alternativer under hensyn til planens mål og geografiske anvendelsesområde.

Miljørapporten skal belyse den sandsynlige væsentlige indvirkning på miljøet, herunder på spørgsmål som den biologiske mangfoldighed, befolkningen, menneskers sundhed, fauna, flora, jordbund, vand, luft, klimatiske faktorer, materielle goder, kulturarv, herunder kirker og deres omgivelser, samt arkitektonisk og arkæologisk arv, landskab og det indbyrdes forhold mellem ovenstående faktorer.

Af diagrammet på næste side fremgår processen for miljøvurdering af planer/programmer. Afgrænsningsnotatets plads i processen er markeret med rødt.

Bekendtgørelse af lov om miljøvurdering af planer og programmer og af konkrete projekter (VVM)¹⁾

COWI, Vand og natur, 1206. Kontakt: emjt@cowi.com. November 2021



Kilde: Emilie Jantzen, COWI (www.cowi.dk)

5. Høring af berørte myndigheder og offentligheden

Ikast-Brande Kommune skal foretage en høring af berørte myndigheder ved afgrænsningen af miljørapportens indhold, før Kommunen tager stilling til afgrænsningen af miljørapporten, jf. § 32, stk. 3, nr. 2.

Kommunen har på baggrund af en konkret vurdering sendt afgrænsningsnotatet til følgende berørte myndigheder:

- Miljøstyrelsen
- Plan- og Landdistriktsstyrelsen
- Brand og Redning Midtvest
- Museum Midtjylland



Miljørapporten vil efterfølgende blive offentliggjort sammen med lokalplanforslaget, når dette sendes i offentlig høring.

6. Afgrænsning af indhold i miljørapporten

Dette afgrænsningsnotat indeholder Ikast-Brande Kommunes afgrænsning af indholdet i miljørapporten for et boligområde til åben-lave og tæt-lave boliger ved Nordlundvej i Brande.

Miljørapporten skal belyse aspekter inden for det brede miljøgreb, men på et overordnet niveau med udgangspunkt for arealudlæg til boligområde. Det brede miljøbegreb er afspejlet i lovens formålsbestemmelse, jf. § 1, og det omfatter f.eks. den biologiske mangfoldighed, befolkningen, menneskers sundhed, fauna, flora, jordbund, vand, luft, klimatiske faktorer, materielle goder, landskab, kulturarv.

De grundlæggende krav til miljørapportens indhold er beskrevet i Miljøvurderingslovens bilag 4.

Det er i sig selv et mål at begrænse miljørapportens omfang således, at den kun omhandler de potentielt væsentlige miljømæssige indvirkninger ved planens/ programmets vedtagelse.

Det er vurderet, at miljørapporten ikke behøver forholde sig til alle miljøfaktorer i det brede miljøbegreb, da planen ikke forventes at få en væsentlig indvirkning på alle miljøfaktorer. I afgrænsningen af miljørapportens indhold er følgende miljøfaktorer derfor ikke taget med:

- *Befolkningen*
Påvirkningen på befolkningen vurderes at være positiv, idet planen vil tilføre Brande et attraktivt boligområde med gode fysiske rammer, mulighed for fællesarealer og fælleshus samt en bedre mulighed for en blandet beboersammensætning.
- *Menneskers sundhed*
Det er generelt vurderet, at der ikke vil være en væsentlig miljøpåvirkning i forhold til menneskets sundhed. Området har hidtil været del af et landbrug med stuehus, driftsbygninger og dyrket landbrugsjord. Der har dermed været mulighed for udspreddning af gylle og pesticider på markerne. Den nye lokalplans påvirkning på menneskers sundhed vurderes at være positiv, dels fordi gyllen og sprøjtemidlerne ikke forventes længere, dels fordi planen giver mulighed for at etablere et boligområde i udkanten af byen med direkte adgang til de rekreative arealer ved Brandlund Hede. I selve planområdet sikrer lokalplanen, at der etableres grønne fællesarealer, dermed øges muligheden for bevægelse og adgang til grønne arealer.

Der vil i miljøvurderingen blive vurderet på eventuelle lugtpåvirkninger fra rideskolen.
- *Trafik*
Det vurderes, at Nordlundvej kan håndtere den øgede trafik, der bliver i området.
- *Materielle goder*
Det er vurderet, at der ikke vil være en væsentlig miljøpåvirkning i forhold til materielle goder, herunder muligheden for rekreativ udfoldelse. Hestefoldene i planområdet vil ikke blive nedlagt, men flyttet til andre arealer syd for lokalplanområdet. Boliger i planområdet vil ikke reducere borgeres adgang til Brandlund Hede.
- *Kulturarv*
Der er ingen kulturhistoriske værdier inden for planområdet, herunder ingen fredede bygninger. Da der ikke er en kirke i nærheden, er området heller ikke berørt af en kirkeomgivelsesfredning eller en beskyttelseslinje om en kirke. Der er heller ingen fredede fortidsminder inden for planområdet.



På baggrund af en screening af det boligprojekt, som bygherre har ønsket planlægning for, har Ikast-Brande Kommune vurderet, at miljøvurderingen af lokalplanen bør omfatte mulig påvirkning af følgende relevante miljøparametre:

- *Natur (biodiversitet samt flora og fauna)*
 - Bilag IV-arter:
Der skal med baggrund i feltundersøgelser og eksisterende data foretages en kortlægning og vurdering af forekomster af mulige Bilag IV-arter i planområdet, herunder vurdering af planernes mulige effekter for lokal spredning og fouragering af relevante bilag IV-arter. Derudover skal planernes påvirkning af bilag IV-arternes yngle- og rasteområde beskrives og vurderes. Det er vurderet
 - Beskyttede naturtyper:
Der skal med baggrund i feltundersøgelser og eksisterende data foretages en kortlægning og vurdering af forekomster af mulige naturbeskyttede arealer inden for eller i umiddelbar nærhed af planområdet.
 - Natura 2000:
Der er ingen Natura 2000 i nærheden af området, men miljørapporten skal alligevel belyse og vurdere påvirkningen af de nærmeste Natura 2000-områder. Der skal redegøres for, at planen ikke udløser krav om konsekvensvurdering efter habitatbekendtgørelsen, jf. lovens § 8, stk. 1, nr. 2.
 - Skovbyggelinje:
Planområdet ligger inden for en skovbyggelinje fra Skoven ved Brandlund Hede og Mose. Miljørapporten skal belyse og vurdere, hvordan en ændret anvendelse af planområdet påvirker arealet, herunder skovbrynet beliggende mellem mark og skov.
 - Skovrydning:
Der skal med baggrund i feltundersøgelser og eksisterende data foretages en kortlægning og vurdering af skovrydningens mulige effekter for lokal spredning og fouragering af bilag IV-arten flagermus. Derudover skal skovrydningens påvirkning af bilag flagermuses yngle- og rasteområde beskrives og vurderes.
- *Landskab*
 - Bevaringsværdigt landskab:
Hele planområdet ligger inden for bevaringsværdigt landskab. Miljørapporten skal belyse og vurdere hvordan en ændret anvendelse af planområdet påvirker de landskabelige forhold og interesser i området.
- *Vand*
 - Drikkevandsinteresser:
Planområdet ligger inden for et område med almindelige drikkevandsinteresser (OD), men udenfor område med særlige drikkevandsinteresser (OSD), indvindingsoplande, grundvandsdannende oplande, hygiejnezoner, følsomme indvindingsområder og indsatsområder. Der er få boringer i området omkring lokalplanområdet, og ingen boringer inden for lokalplanområdet. Der er ca. 250 m til den nærmeste drikkevandsboring (DGU-nr. 95.2976). Miljørapporten skal belyse og vurdere, hvordan en ændret anvendelse af planområdet påvirker grundvandsforholdene i området.
 - Vandløb:
Miljørapporten skal belyse og vurdere, hvordan en ændret anvendelse af planområdet påvirker nærliggende vandløb.



- *Lugt*
 - Miljørapporten skal belyse og vurdere, om lugte fra hestene på rideskolen har betydning for etableringen af boliger inden for planområdet i henhold til Planlovens § 15B.
- *Referencescenariet (0-alternativ)*
 - Miljørapporten skal beskrive og vurdere et alternativ, hvor planen ikke realiseres og der ikke etableres boliger.

Der kan i miljøvurderingsprocessen eventuelt fremkomme nye oplysninger, der medfører, at flere miljøfaktorer skal medtages i miljøvurderingen.

Notat

Ikast-Brande Kommune

Brande

Flagermusundersøgelse af bygninger ved Nordlundvej 57

Projekt nr.: 10411761
 Dokument nr.:
 Version
 Revision

Udarbejdet af RBL
 Kontrolleret af MHES
 Godkendt af RBL

1 Indledning

I forbindelse med ønske at bygge nye boliger på matr. 5r, Brandlund By, Brande (Nordlundvej 57) i Brande har Ikast-Brande kommune bedt NIRAS om besigtige bygninger for levesteder for flagermus. I forbindelse med anlæg af nye boliger skal nedrives bygninger på gården Nordlundvej 57, Brande. Dette notat er en besigtigelse af den pågældende ejendom som mulige levesteder for flagermus.

Figur 1.1: Oversigtskort over bygningerne på Nordlundvej 57, Brande.



1.1 Besigtigelse

Besigtigelsen af området blev foretaget i solskin om formiddagen d. 22. november 2021 mellem 10 og 12. Der var adgang til alle bygninger og træer på matriklen. Stuehuset var bygget til kip, så det var ikke muligt at undersøge taget fra undersiden (Figur 1.2). Stald og lade havde tydelig adgangsveje for flagermus i form af portåbninger og luft mellem brædderne i gavlene og lign. (Figur 1.4 og Figur 1.5). Stalden havde en åben konstruktion indvendigt og var ikke isoleret under taget

NIRAS A/S
 Sortemosevej 19
 3450 Allerød
 Danmark

T: +45 4810 4200
 D:
 E:

www.niras.dk
 CVR-nr. 37295728
 Tilsluttet FRI

(Figur 1.3). Dermed var der adgang til midlertidig ophold for flagermus i stalden. Der var dog ikke nogen steder der egnede sig til længere ophold for flagermus eller til ynglesteder. I stalden var der en del gammel lort efter rotter og mår men der var dog ikke nogen tegn på at der opholdt sig flagermus i selve stalden eller i loftsrummet. Hverken i form af lort, urin, døde flagermus eller andet.

Figur 1.2: Stuehuset set fra sydøst.



Figur 1.3: Loftsrum over den centrale del af stalden.



Laden var en stor åben konstruktion uden egnede rastesteder for flagermus (Figur 1.5). Alle de øvrige bygninger blev på lignende vis besigtiget for spor efter flagermus i form af lort, døde flagermus og lign. Der blev ikke fundet nogen flagermus, efterladenskaber efter dem eller tegn på at de benytter bygningerne som levested. Der var en duerede i den ene ende men ellers ikke tegn på andre dyr brugte laden.

Figur 1.4: Stalden set fra syd-vest. Tagkonstruktionen tillader tydelig adgang ind under taget.



Kanten af tagkonstruktionen på stuehuset og udhuset kunne besigtiges fra jorden. Hele taget på stuehuset fremstod sundt uden løse tagsten eller sprækker ved gavle eller vinduer (Figur 1.2 og Figur 1.6). Bræddeafdækningen under tagskægget, var også relativt sundt og der var ikke åbninger, der var store nok til at flagermus kunne komme igennem. På stalden var brædderne enkelte steder medtagne af vejret og var forvitret i det sydligste hjørne (Figur 1.6). Der var dog igen spor efter at flagermus benyttede nogen af disse sprækker og huller. Hverken i form af kradsmærker, tilsmudsning eller lort nedenfor sprækkerne. Ligeledes kunne indersiden af tagkonstruktionen inspiceres for tegn på flagermus. Hvorfor det vurderes at strukturerne ikke benyttes af flagermus.

Der var ingen bevoksning rundt om bygningerne der kunne være levested for flagermus. De nærmeste egnede træer var i bevoksningen 200 m syd for bygningerne uden for matriklen (Figur 1.1).

Figur 1.5: laden set fra indersiden.



Figur 1.6 T.v. den vestlige side af stalden med åben loftsluge som giver adgang til loftsrummet og t.h. vestlige gavl på stuehuset med forvitret puds dog uden tydelig adgang for flagermus.



2 Vurdering

Da alle loftsrum i stald, alle rum i bygningerne og hele den udvendige tagkonstruktion i stuehuset kunne besigtiges uden at finde spor efter flagermus, vurderes bygningerne ikke at udgøre levested for flagermus. Der kunne ikke findes tegn på flagermus i nogen af de undersøgte bygningsstrukturer på ejendommen. Derfor kan bygningerne nedrives uden at det skader flagermus eller levesteder for flagermus.