



**A/S IKAST BETONVAREFABRIK**

Lysholt Alle 4

7430 Ikast

**1. oktober 2024**

**Tilladelse til indvinding af overfladevand til grusvask m.m. og midlertidig grundvandssænkning**

Ikast-Brande Kommune giver hermed tilladelse til indvinding af overfladevand til grusvask m.m. og midlertidig grundvandssænkning i henhold til §§ 20 og 26 i Vandforsyningsloven<sup>1</sup>. Tilladelsen gives på baggrund af oplysningerne i ansøgningsmaterialet og på betingelse af, at vilkårene bliver overholdt.

Når dele af et anlæg kræver tilladelse efter § 7 i Råstofloven<sup>2</sup>, varetager regionsrådet kommunalbestyrelsens opgaver og beføjelser for hele anlægget i forhold til miljøvurdering af projektet (ifølge § 17, stk. 2 i Miljøvurderingsloven). Ikast-Brande Kommune har derfor ikke foretaget en særskilt miljøvurdering, da denne foretages af Region Midtjylland.

Ansøger har udarbejdet en miljøkonsekvensrapport, som udover det ansøgte projektareal forholder sig til et større råstofindvindingsområde. Det er kun det ansøgte projektareal, der er medtaget og vurderet i nærliggende tilladelse.

**Vilkår for tilladelsen**

- 1) Tilladelsen udløber samtidig med tilladelsen til indvinding af råstoffer, dvs. den **30-09-2034**.

*Indvinding af overfladevand*

- 2) Indvinding af overfladevand må foregå fra den eksisterende gravesø på matrikel 15e, Hestlund By, Bording som oplyst i ansøgningen og inden for det ansøgte projektareal (se Bilag 2).

<sup>1</sup> "Bekendtgørelse af lov om vandforsyning m.v." (LBK nr. 602 af 10-05-2022).

<sup>2</sup> "Bekendtgørelse af lov om råstoffer" (LBK nr. 124 af 26-01-2017).

Miljø og Byggeri  
Sjællandsgade 6  
7430 Ikast  
Tlf.: +4599603360

Sagsbehandler:  
Rose Lund Aagaard  
E-mail:  
anaag@ikast-brande.dk  
Direkte telefon:  
Tlf.: +4599603363  
Sagsnr.:  
13.02.01-P19-172-23



- 3) Der må maksimalt indvindes 360.000 m<sup>3</sup> overfladevand pr. år og 1.300 m<sup>3</sup> pr. døgn med en maksimal ydelse på 130 m<sup>3</sup>/time.
- 4) Det indvundne overfladevand må anvendes til grusvask og vådsortering og i mindre omfang til vanding af adgangsveje, interne køreveje og materialestakke for at mindske støvgener.
- 5) Den indvundne vandmængde skal registreres med måler og hvert år indberettes til Ikast-Brande Kommune inden den 1. februar på anlægget med ID 194920. Ikast-Brande Kommune kan til enhver tid bestemme, at målemetoden skal ændres<sup>3</sup>.
- 6) Vandindtaget skal være forsynet med et gitter eller trådned med en maskestørrelse på højst 10 mm, sådan at fiskeyngel hindres i at blive suget med ind i anlægget. Gitter eller trådned skal være lavet af et modstandsdygtigt materiale.
- 7) Nedsivning og udledning af det indvundne overfladevand skal foregå i overensstemmelse med tilladelse hertil, som er meddelt samtidig med nærliggende tilladelse.
- 8) Tilladelsen kan tilbagekaldes uden erstatning, hvis indvindingen ikke er sket indenfor et sammenhængende tidsrum på 5 år, hvis vilkårene i tilladelsen ikke bliver overholdt, eller hvis tilladelsen er givet på grundlag af urigtige oplysninger af væsentlig betydning<sup>4</sup>.
- 9) Det kræver en ny tilladelse fra Ikast-Brande Kommune, hvis det ønskes at ændre på vandindvindingsanlægget, indvindingens formål, pumpens ydelse eller den tilladte årlige vandmængde.

#### *Midlertidig grundvandssænkning*

- 10) Grundvandssænkning må foregå i forbindelse med indvinding af råstoffer under grundvandsspejl som oplyst i ansøgningen og inden for det ansøgte projektareal (se Bilag 2).
- 11) Der må ikke være aktiv indvinding af grundvand i forbindelse med gravning under grundvandsspejl.
- 12) Tilladelsen kan tilbagekaldes eller ændres uden erstatning, hvis de forudsætninger, der ligger til grund for tilladelsen ændres væsentligt<sup>5</sup>.

#### *Generelt*

- 13) Såfremt der efter Ikast-Brande Kommunes vurdering opstår en væsentlig påvirkning af nærliggende indvindingsboringer, vandløb eller våde naturtyper, kan kommunen pålægge ejer af råstofgraven at foretage afhjælpende foranstaltninger.

---

<sup>3</sup> § 58 i "Bekendtgørelse af lov om vandforsyning m.v." (LBK nr. 602 af 10-05-2022).

<sup>4</sup> § 34 i "Bekendtgørelse af lov om vandforsyning m.v." (LBK nr. 602 af 10-05-2022).

<sup>5</sup> §28 i "Bekendtgørelse af lov om vandforsyning m.v." (LBK nr. 602 af 10-05-2022).



### **Erstatningsregler**

Ejeren af råstofgraven har pligt til at udbetale erstatning, hvis indvindingen af overfladevand eller grundvandssænkningen medfører, at der sker skade i bestående forhold, som skyldes ændring af grundvandsstanden, vandføringen i vandløb eller vandstanden i søer m.v.<sup>6</sup>.

Hvis der ikke kan opnås forlig om eventuel erstatning, afgøres spørgsmålet af Taksationsmyndighederne<sup>7</sup>.

### **Klagevejledning**

Hvis du vil klage over denne afgørelse skal du klage til Miljø- og Fødevareklagenævnet.

*Sådan gør du, hvis du vil klage:*

Gå på [www.naevneneshus.dk](http://www.naevneneshus.dk). Find Miljø- og Fødevareklagenævnet, og følg vejledningen på skærmen. Du skal logge ind med MitID.

Miljø- og Fødevareklagenævnet opkræver et gebyr på 900 kr. (privatperson) eller 1.800 kr. (virksomhed) + indeksregulering for at behandle klagen. Du betaler gebyret med betalingskort i Klageportalen. Du får pengene tilbage, hvis du får medhold i klagen.

Hvis du har særlige grunde til ikke at klage via Klageportalen, skal du sende en begrundet ansøgning om fritagelse til Ikast-Brande Kommune. Kommunen sender din ansøgning videre til Miljø- og Fødevareklagenævnet. Det er Miljø- og Fødevareklagenævnet, der afgør, om du kan blive fritaget fra at bruge Klageportalen.

Tilladelsen offentliggøres på Ikast-Brande Kommunes hjemmeside. Du får besked, hvis andre klager over afgørelsen.

Klagefristen udløber 4 uger efter offentliggørelsen. Hvis klagefristen udløber på en helligdag, forlænges klagefristen til den efterfølgende hverdag.

Du har desuden mulighed for aktindsigt.

Hvis du vil have afgørelsen prøvet ved domstolen, skal du anlægge sag inden 6 måneder efter at afgørelsen er offentliggjort på kommunens hjemmeside.

---

<sup>6</sup> § 23 i "Bekendtgørelse af lov om vandforsyning m.v." (LBK nr. 602 af 10-05-2022).

<sup>7</sup> Taksationskommissionen for Ringkøbing, c/o Retten i Herning, Nygade 1-3, 7400 Herning.



### **Spørgsmål**

Har du spørgsmål til tilladelsen, er du velkommen til at kontakte mig.

### **Med venlig hilsen**

Rose Lund Aagaard  
Grundvand

### **Bilag**

Bilag 1 – Vurdering

Bilag 2 – Kortudsnit, der viser det ansøgte projektareal

Bilag 3 – Oversigtskort

### **Kopi sendt til**

- Danmarks Naturfredningsforening (lokalafdeling): [ikast-brande@dn.dk](mailto:ikast-brande@dn.dk)
- Danmarks Sportsfiskerforbund: [post@sportsfiskerforbundet.dk](mailto:post@sportsfiskerforbundet.dk)
- Forbrugerrådet: [fbr@fbr.dk](mailto:fbr@fbr.dk)
- Gunnar Larsen, NIRAS (rådgiver): [gla@niras.dk](mailto:gla@niras.dk)
- Jan Sylvestersen, Jydsk Stenindustri A/S (ansøger): [js@jydsk-stenindustri.dk](mailto:js@jydsk-stenindustri.dk)



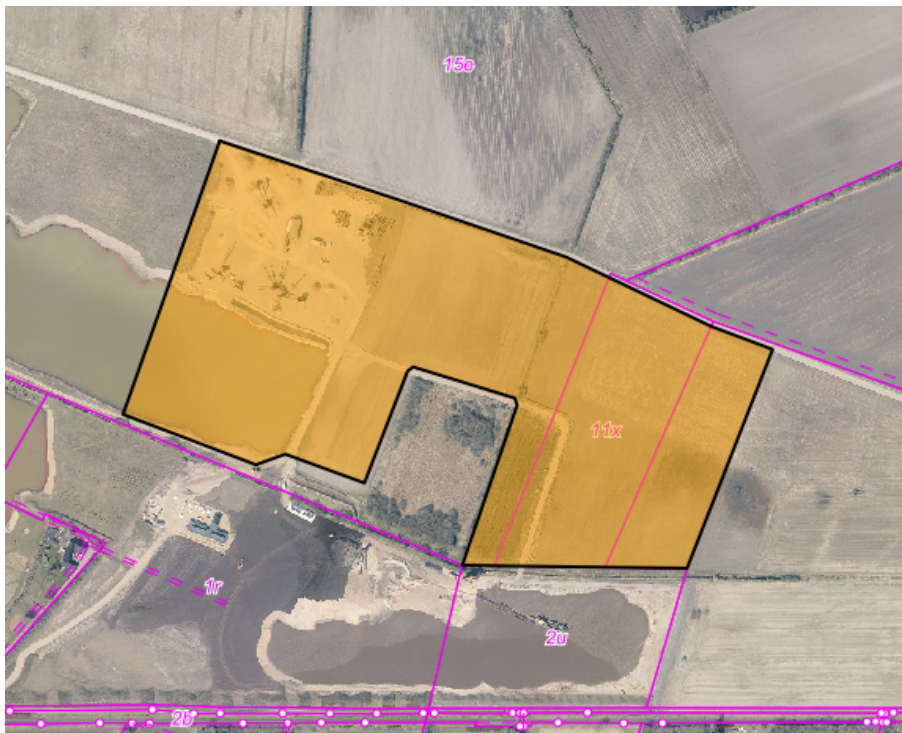
## **Bilag 1 – Vurdering**

### **Ansøgning**

A/S Ikast Betonvarefabrik har den 28. juni 2024 ansøgt om en forøgelse af tilladelsen til indvinding af overfladevand til grusvask m.m. samt om tilladelse til midlertidig grundvandssænkning i forbindelse med råstofindvinding under grundvandsspejlet på matrikel 11x Hestlund By, Bording og dele af matrikel 9h og 15e Hestlund By, Bording. Ansøgningen er videresendt til Ikast-Brande Kommune fra Region Midtjylland, der meddeler tilladelse til selve råstofindvindingen.

Projektarealet er vist på nedenstående kort, og omfatter ud over graveområdet også materiale- og oparbejdningsplads og en del af en tidligere gravesø, hvorfra overfladevandet til grusvask indvindes og hvortil der udledes vaskevand fra grusvask.

Det ansøgte projektareal er 16,67 ha og er en udvidelse af den eksisterende råstofgrav ved Tulstrup. Ansøger ønsker at indvinde 250.000 m<sup>3</sup> sand, grus og sten pr. år til beton- og vejformål ned til ca. 20 m under terræn. Grundvandsspejlet står ca. 1 m under terræn, hvorfor råstoffet primært indvindes under grundvandsspejlet. Grundvandssænkningen sker ikke aktivt, men skyldes indvinding af råstoffer under grundvandsspejlet, da grundvand under gravning vil strømme ind i gravesøen som erstatning for det bortgravede råstof.



**Figur 1.** Ansøgt projektareal.



### **Sammenfattende vurdering**

Da øvrige afgørelser forholder sig til bl.a. beskyttede naturområder og udledning og nedsivning af vaskevand, begrænses denne tilladelse, og dermed begrundelse, til kun at redegøre for aktiviteter i relation til den midlertidige grundvandssænkning og indvinding af overfladevand.

Ikast-Brande Kommune vurderer på baggrund af den udarbejdede miljøkonsekvensrapport, at indvinding af overfladevand og den midlertidige grundvandssænkning, der opstår ved indvinding af råstoffer under grundvandsspejlet, ikke vil påvirke omgivelserne væsentligt.

### **Analyse af grundvandssænkningen**

Der er udført en analyse af den samlede sænkning af grundvandsspejlet, der kan opstå ved indvinding af råstoffer under grundvandsspejlet og indvinding af overfladevand til grusvask. Analysen er beskrevet i miljøkonsekvensrapporten og har baggrund i pejledata fra vandstandsloggere, som har monitoreret det terrænnære grundvandsspejl i en periode før og efter vandindvinding til grusvask og råstofindvinding i Tulstrup Grusgrav (henholdsvis før og efter oktober 2022).

Generelt ses ud fra pejledata en tydelig nedbørsafhængighed i det terrænnære magasin. I forbindelse med kraftige nedbørshændelser sker der en stort set momentan stigning i grundvandsspejlet. Der observeres kun en svag årstidseffekt, hvilket kan indikere, at der sker en betydelig grundvandsdannelse i forbindelse med nedbør over hele året. Generelt varierer grundvandsstanden med op til knap 1 meter inden for perioden.

Da der foreligger data fra både før og efter råstof- og vandindvinding på lokaliteten, er det muligt at foretage en vurdering af effekten heraf på det terrænnære grundvand. Det vurderes, at indvinding af råstoffer under grundvandsspejlet og vandindvinding til grusvask vil medføre en midlertidig sænkning af grundvandsspejlet på under 1 cm nær råstofindvindingen i løbet af dagens råstofindvindingsperiode på op til 12 timer. På grund af grundvandsmagasinet høje transmissivitet vil der i løbet af aften- og nattimerne ske en hævnning tilbage til det oprindelige niveau, så vandspejlet vil have stabiliseret sig på niveauet før dagens råstofindvinding. Herudfra vurderes påvirkningen af grundvandsspejlet at være ubetydelig.

### **Geologi og grundvand**

Det ansøgte projektareal ligger på en smeltevandsslette, og området er generelt fladt. Ansøger forventer at indvinde sand, grus og sten fra det ansøgte areal (smeltevandsaflejringer).

Ud fra en sammenligning af terrænkurver og potentialekurver (for det terrænnære grundvandsmagasin) vurderes grundvandsspejlet at kunne findes ca. 1-2 m under terræn inden for det ansøgte projektareal. Ifølge



potentialekortet for det terrænnære grundvandmagasin, forventes grundvandet at strømme i en vestlig retning i området.

Det ansøgte projektareal er beliggende i OSD og inden for indvindingsoplandet til det almene vandværk Nordre Vandværk (Herning Kommune) og delvist inden for indvindingsopland til det almene vandværk Østre Vandværk (Herning Kommune). Det ansøgte er desuden beliggende delvist inden for nitratfølsomt indvindingsområde (NFI) og indsatsområde (IO). Det ansøgte er beliggende uden for sprøjtemiddelfølsomt indvindingsområde (SFI) og borningsnære beskyttelsesområder (BNBO).

Det ansøgte projektareal ligger inden for fire målsatte grundvandsforekomster: én terrænnær (DK104\_dkmj\_42\_ks), to regionale (DK102\_dkmj\_1104\_ks og DK104\_dkmj\_1020\_ps) og én dyb (DK104\_dkmj\_1031\_ps).

Den kvantitative tilstand er god for alle fire grundvandsforekomster, og den kemiske tilstand er god for to grundvandsforekomster: DK104\_dkmj\_1020\_ps (regional) og DK104\_dkmj\_1031\_ps (dyb). Den kemiske tilstand er ringe for grundvandsforekomst nr. DK104\_dkmj\_42\_ks (terrænnær) og DK102\_dkmj\_1104\_ks (regional). Tilstanden er ringe på grund af pesticider.

Det generelle miljømål for grundvandsforekomster er god kvantitativ tilstand og god kemisk tilstand.

Som nævnt under afsnittet *Analyse af grundvandssænkningen* er den vurderede sænkning af grundvandsspejlet ved råstofindvinding og vandindvinding maksimalt 1 cm med efterfølgende daglig stabilisering af vandspejlet til det oprindelige niveau i løbet af aften- og nattimerne. Ikast-Brande Kommune vurderer herudfra, at en midlertidig sænkning af grundvandsspejlet af denne størrelse vil være ubetydelig for den kvantitative tilstand samt ikke vil kunne forårsage ændringer i den kemiske tilstand.

Ikast-Brande Kommune vurderer på den baggrund, at den midlertidige grundvandssænkning og indvinding af overfladevand hverken direkte eller indirekte vil kunne påvirke målopfyldelsen for grundvandsforekomsterne.

### **Vandindvindingsboringer og -brønde**

Inden for det ansøgte projektareal findes der ingen boringer eller brønde til vandindvinding. Den nærmeste boring eller brønd til vandindvinding er DGU-nr. 86.1711 (boring til markvanding), som findes ca. 275 m nord for det ansøgte projektareal.

I henhold til Miljøstyrelsens vejledning om råstofindvinding og vandindvinding bør der være mindst 75 m mellem en råstofgrav og boringer til privat husholdning. Afstandskravet er fastsat for at sikre



vandindvindingsanlæg mod en bakteriologisk forurening og for at give en passende tidsfrist til indgreb over for en uheldssituation. Ikast-Brande Kommune vurderer på baggrund af ovenstående, at en afstand på 275 m vil være tilstrækkeligt til at sikre boringen mod forureningsrisiko.

Som nævnt under afsnittet *Analyse af grundvandssænkningen* er den vurderede sænkning af grundvandsspejlet ved råstofindvinding og vandindvinding maksimalt 1 cm. Ikast-Brande Kommune vurderer, at en midlertidig sænkning af denne størrelse ikke vil kunne påvirke muligheden for at indvinde grundvand fra boringen.

Alle øvrige boringer eller brønde ses i en større afstand til det ansøgte projektareal og vil derfor ikke blive væsentligt påvirkede.

### **Vandløb**

Det nærmeste §3-beskyttede vandløb er Melkær Grøft, som løber langs den sydlige grænse af det ansøgte projektareal. Det forventes, at der som hidtil holdes en afstand på mindst 8 m til vandløbet i overensstemmelse med det gældende regulativs bestemmelser.

Melkær Grøft er § 3-beskyttet, men ikke målsat i den gældende Vandområdeplan for Jylland og Fyn 2021-2027 (Vandplan 3). Melkær Grøft har udløb til Højris Å, som er målsat i Vandplan 3 og § 3-beskyttet. Højris Å findes ca. 1 km sydvest for det ansøgte projektareal. Vandløbet har god økologisk tilstand for bentiske invertebrater, ukendt økologisk tilstand for makrofyter, ukendt økologisk tilstand for fytobenthos og dårlig økologisk tilstand for fisk. Den samlede økologiske tilstand for vandløbsstrækningen er dermed dårlig. Strækningen er målsat til god økologisk tilstand.

Som nævnt under afsnittet *Analyse af grundvandssænkningen* er den vurderede sænkning af grundvandsspejlet ved råstofindvinding og vandindvinding maksimalt 1 cm med efterfølgende daglig stabilisering af vandspejlet til det oprindelige niveau i løbet af aften- og nattimerne.

Ikast-Brande Kommune vurderer på baggrund af en forholdsvis lille daglig sænkning af grundvandsspejlet og vurderingerne i miljøkonsekvensrapporten, at vandløbets økologiske tilstand ikke vil blive påvirket af den midlertidige grundvandssænkning og vandindvindingen, og at den midlertidige grundvandssænkning og vandindvindingen derfor heller ikke vil hindre mål opfyldelse i vandløbet. Det vurderes desuden, at der ikke er risiko for at ét eller flere af vandløbets kvalitetselementer falder en tilstandsklasse.

Det vurderes, at den midlertidige grundvandssænkning ikke vil øge mobiliseringen af okker og jern i området, da okkerlaget findes ca. 40 cm over grundvandsspejlet, og en sænkning af grundvandsspejlet dermed vil skabe en større afstand til okkerlaget.





På baggrund af ovenstående vurderer Ikast-Brande Kommune, at den midlertidige grundvandssænkning og vandindvindingen hverken direkte eller indirekte vil påvirke målopfyldelsen for nogle vandløb og ikke vil medføre en tilstandsændring af nogle §3-beskyttede vandløb.

For yderligere vurdering henvises til Region Midtjyllands råstoftilladelse og Ikast-Brande Kommunes § 3-dispensation (01.05.08-P25-24-20).

### **Natur**

Den nærmeste § 3-beskyttede naturtype er en eng. Engen findes inden for det ansøgte projektareal. Se oversigtskort i bilag 3.

Som nævnt under afsnittet *Analyse af grundvandssænkningen* er den vurderede sænkning af grundvandsspejlet ved råstofindvinding og vandindvinding maksimalt 1 cm med efterfølgende daglig stabilisering af vandspejlet til det oprindelige niveau i løbet af aften- og nattimerne.

Ikast-Brande Kommune vurderer på baggrund af en forholdsvis lille daglig sænkning af grundvandsspejlet, at den midlertidige grundvandssænkning og indvinding af overfladevand ikke vil medføre en tilstandsændring af den § 3-beskyttede eng.

Alle øvrige § 3-beskyttede naturtyper ses i en større afstand til det ansøgte projektareal, og den midlertidige grundvandssænkning og indvindingen af overfladevand vil derfor heller ikke medføre en tilstandsændring af disse.

For yderligere vurdering henvises til Region Midtjyllands råstoftilladelse og Ikast-Brande Kommunes § 3-dispensation (01.05.08-P25-24-20).

### **Natura 2000-områder**

Det nærmeste Natura 2000-område er Harrild Hede, Ulvemosen og heder i Nørlund Plantage, Natura 2000-område nr. 75, Habitatområde H64. Natura 2000-området ligger ca. 7,8 km syd for det ansøgte projektareal.

Som nævnt i afsnittet *Analyse af grundvandssænkningen* er den vurderede sænkning af grundvandsspejlet ved råstofindvinding og vandindvinding maksimalt 1 cm. Påvirkningen er lille og lokal. Ikast-Brande Kommune vurderer sammenholdt med den store afstand til Natura 2000-området, at den midlertidige grundvandssænkning og indvindingen af overfladevand ikke vil kunne påvirke Natura 2000-området væsentligt.

For yderligere vurdering henvises til Region Midtjyllands råstoftilladelse og Ikast-Brande Kommunes § 3-dispensation (01.05.08-P25-24-20).



### Bilag IV-arter

I området (inden for DCE's kvadrant) findes følgende arter: Sydflagermus, Odder, Markfirben, Stor Vandsalamander, Spidsnudet Frø, Ulv

Da sænkningen af grundvandsspejlet ved råstof- og vandindvinding vurderes at være maksimalt 1 cm, som nævnt i afsnittet *Analyse af grundvandssænkningen*, forventer Ikast-Brande Kommune, at de bilag IV-arter, som er afhængig af fugtighed, ikke vil blive påvirkede.

For yderligere vurdering henvises til Region Midtjyllands råstoffilladelse og Ikast-Brande Kommunes § 3-dispensation (01.05.08-P25-24-20).

### Forureningskilder

Der findes følgende kortlagte forurenede (V2) og muligt forurenede (V1) lokaliteter i nærheden af det ansøgte projektareal, der potentielt kan påvirkes af grundvandssænkningen (se Tabel 1). Den nærmeste kortlagte forurenede og muligt forurenede lokalitet findes henholdsvis ca. 740 m og 560 m sydøst for det ansøgte projektareal.

Lokalitetsnr.	Lokalitetsnavn	Lokalitetsstatus	Branche	Konstateret forurening (stofgrupper)	Forventet indsats
756-00388	Vognmand Svend Juhl Lauritsen	V1-kortlagt	1948: Fremstilling af beton, cement og gips 1948-2008: Vognmandsvirksomhed 1948, 1959-: Benzin og olie, erhvervmæssig brug af	-	Ingen indsats, ikke omfattet af off. Indsats
663-80014	Jærki Maskinfabrik	V1 og V2 kortlagt	1982-: Maskinindustri	Olieprodukter (jord) Benzen (poreluft) Tetrachlorethylen (poreluft)	Undersøgelse, Indl., grundvand, lav Undersøgelse, videreg., grundvand, lav
663-30315	Transformatorstation Ikast 3	V1-kortlagt	1980-: Transformatorstation	-	Ingen indsats, ikke omfattet af off. Indsats
756-00323	A/S Ikast Betonvarefabrik / Betonvarefabrikken Løven / IBF Færdigbeton	V1-kortlagt	1977-: Betonvarefabrik 1977-: Benzin og olie, erhvervmæssig oplag af	-	Ingen indsats, ikke omfattet af off. Indsats
663-80132	DLG, Korn og foderstof	V1-kortlagt	1975-: Engroshandel med korn, såsæd og foderstoffer	-	Ingen indsats, ikke omfattet af off. Indsats
756-00473	Vognmand Johan Andersen	V1-kortlagt	1994: Vognmandsvirksomhed 2008: Benzin og olie, erhvervmæssig brug af	-	Ingen indsats, ikke omfattet af off. Indsats
663-70306	Produkthandel	V1-kortlagt	1990-1998: Genbrug af metalaffaldsprodukter	-	Ingen indsats, ikke omfattet af off. Indsats

**Tabel 1.** Kortlagte forurenede (V2) og muligt forurenede (V1) lokaliteter i nærheden af det ansøgte projektareal. Fra miljøkonsekvensrapporten, 28-06-2024.

Som nævnt i afsnittet *Analyse af grundvandssænkningen* er den vurderede sænkning af grundvandsspejlet ved råstof- og vandindvinding maksimalt 1 cm. Samlet set vurderes grundvandssænkningen forårsaget af råstof- og vandindvindingen at være ubetydelig i forhold til mobilisering af eventuel forurening fra de kortlagte lokaliteter i området.



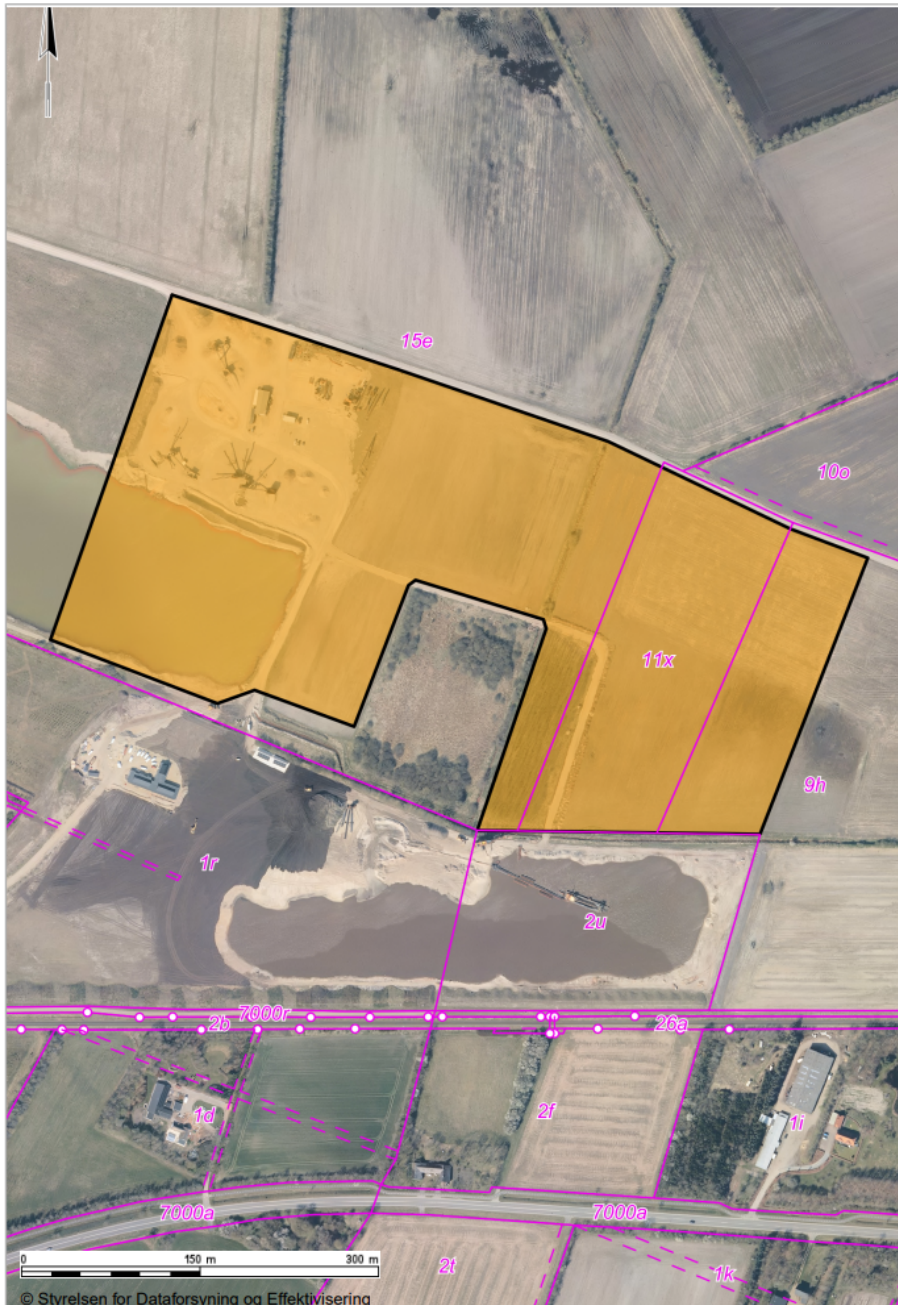
### **Støj**

Ikast-Brande Kommune vurderer, at grundvandssænkningen i sig selv ikke giver støjgener, samt at støj fra indvindingen af overfladevand vil være begrænset. Vurdering af støj i øvrigt behandles i Region Midtjyllands tilladelse til indvinding af råstoffer fra det ansøgte projektareal.



## Bilag 2 – Kortudsnit, der viser det ansøgte projektareal

Kortet viser det ansøgte projektareal (orange markering), som ud over graveområdet også omfatter materiale- og oparbejdningsplads og en del af en tidligere gravesø, hvorfra overfladevand indvindes til grusvask m.m. og hvortil der udledes vaskevand fra grusvask. Kortet er ikke målfast.





### Bilag 3 – Oversigtskort

Kortet viser det ansøgte projektareal (orange markering), aktive indvindingsboringer, kortlagte forureninger samt nærliggende beskyttet natur og beskyttede vandløb. Kortet er ikke målfast.

