



Ikast-Brande
Kommune

Sagsnummer:17.19-P19-11-25



Tillæg til miljøgodkendelse efter § 16a, stk. 4 i husdyrbrugloven

**Hedebo
Svinebruget
Ikastvej 44
7361 Ejstrupholm**

Afgørelsesdato: 23. april 2026

Copyright

Ortofoto (fra 2015 -) indeholder data fra Styrelsen for Dataforsyning og Effektivisering, som frit har stillet sit materiale til rådighed. Link til vilkår: <http://sdfe.dk/om-os/lovstof/rettigheder-og-vilkaar/>

Lovgivning

Al lovgivning er benævnt med populærtitel. En samlet oversigt over lovgivning findes i bilag 1.

Indhold

DATABLAD	4
ANSØGNINGEN	5
HISTORIK	5
AFGØRELSE OM TILLÆG TIL MILJØGODKENDELSE	5
VILKÅR	6
LOVGRUNDLAG	10
BIAKTIVITETER	10
OFFENTLIGGØRELSE OG ORIENTERING AF NABOER	11
REVURDERING	11
GYLDIGHED	11
HELT ELLER DELVIST BORTFALD AF AFGØRELSEN	11
ANDRE GODKENDELSER, TILLADELSER OG DISPENSATIONER	11
MILJØKONSEKVENSRAPPORT	11
IKAST-BRANDE KOMMUNES VURDERING OG BEGRUNDELSE FOR DE STILLEDE VILKÅR	12
PLACERING AF ANLÆG	12
LANDSKABELIGE, KULTURHISTORISKE OG GEOLOGISKE VÆRDIER	12
PÅVIRKNING AF NATUR.....	12
PÅVIRKNING AF BILAG IV-ARTER	12
JORD, GRUNDEVAND OG OVERFLADEVAND	12
LUGT.....	12
STØJ.....	12
STØV.....	13
FLUEGENER OG UHYGIEJNISKE FORHOLD	13
LYSPÅVIRKNING	13
AFFALD	13
OLIE- OG KEMIKALIEOPBEVARING	13
TRANSPORT.....	14
SPILDEVAND.....	14
HÅNDBETING OG OPBEVARING AF HUSDYRGØDNING	14
ANVENDELSE AF BEDSTE TILGÆNDELIGE TEKNIK (BAT)	14
BAT – REDUKTION AF AMMONIAKEMISSION	14
ALTERNATIVER, 0-ALTERNATIVET OG OPHØR AF DRIFTEN	15
OPHØR.....	15
KOMMUNENS SAMLEDE VURDERING	16
KLAGEVEJLEDNING	16
OFFENTLIGGØRELSE	18
BILAG	18

Datablad

Husdyrbruget	Bedrift Cvr	36945761
	Husdyrbrugets navn	Hedebo
	Beliggenhedsadresse	Ikastvej 44
	Postnummer	7361
	By	Ejstrupholm
Ansøger	navn	S.N. Hyo ApS v. Jacob Sig Hansen
	adresse	Ikastvej 44
	postnummer	7361
	by	Ejstrupholm
	Ansøgertelefon	22726384
	e-mail	jacob@snagro.dk
Ejer	navn	S.N Agro ApS
	adresse	St. Nørlundvej 32
	postnummer	7361
	by	Ejstrupholm
	telefon	22726384
	e-mail	jacob@snagro.dk
Konsulent	Cvr	27428843
	virksomhedsnavn	SAGRO I/S
	navn	Per Lousdal
	adresse	Birk Centerpark 24
	postnummer	7400
	by	Herning
	telefon	96296641
	e-mail	pll@sagro.dk
Ejendomsnummer		10096770
CHR-nummer		12370
Matrikler på ejendomsnummer		Matrikel: 10ay - Hallundbæk Gde., Ejstrup
		Matrikel: 1aa - Smedebæk Mølle, Ejstrup
		Matrikel: 1ag - Smedebæk Mølle, Ejstrup
		Matrikel: 1ch - Smedebæk Mølle, Ejstrup
		Matrikel: 1e - Smedebæk Mølle, Ejstrup

Ansøgningen

Ikast-Brande Kommune har den 10. december 2025 modtaget en ansøgning om et tillæg til en § 16 a-miljøgodkendelse jævnfør *husdyrbrugloven*ⁱ, af husdyrbruget, Ikastvej 44, 7361 Ejstrupholm.

Ansøger ønsker at etablere et nyt staldafsnit med farestier med et produktionsareal på 225 m², øst for eksisterende farestald.

Husdyrbruget vil fremadrettet have et samlet produktionsareal på 5.980 m², hvorpå der er svineproduktion.

Historik

8 års drift

For 8 år siden var den gældende produktionstilladelse en kapitel 5 godkendelse fra 1992 suppleret med en revurdering fra 1. marts 2006. Det godkendte dyrehold var 500 årssøer, 13.500 smågrise, 6.700 slagtesvin (30-102 kg), i alt 384,9 dyreenheder (DE).

Nudrift

De gældende godkendelser af husdyrbruget er en § 16 a miljøgodkendelse fra den 13. april 2023, samt et tillæg nr. 1 fra 31. juli 2025.

Godkendelsen fra 2023 omfattede kun en overgang til den såkaldte "stipladsmodel", hvorved der blev opnået mulighed for en mere fleksibel produktion på husdyrbruget, hvor både antallet, vægtintervallerne for smågrise og slagtesvin, samt sammensætningen af svin frit kunne ændres inden for rammerne af dyrevelfærdsreglerne. En sådan fleksibilitet havde der ikke været mulighed for tidligere. I både ansøgt drift, nudrift og 8-årsdrift var der på afgørelsestidspunktet i 2023 et samlet produktionsareal på 3.838 m², hvorpå der var grise.

I forbindelse med tillægget givet 31. juli 2025 blev der søgt om nedlæggelse af slagtesvineproduktionen (slagtesvinestalde blev ansøgt ændret til søer), ansøgt om ændringer af mindre stalde, der i fremtiden skulle bruges som farestalde, samt søgt om etablering af en ny klimastald til smågrise, ændringer der endnu ikke er fuldført.

Afgørelse om tillæg til miljøgodkendelse

Ikast-Brande Kommune meddeler hermed tillæg nr. 2 til miljøgodkendelse af 13. april 2023 til husdyrbruget beliggende på Ikastvej 44, 7361 Ejstrupholm, med de stillede vilkår. Tillægget meddeles i henhold til § 16a, stk. 4, i *husdyrbrugloven*, samt reglerne i *husdyrgodkendelsesbekendtgørelsen*ⁱⁱ. Ikast-Brande Kommune vurderer, at ansøger har truffet de nødvendige foranstaltninger til at forebygge og begrænse forureningen ved anvendelse af bedste tilgængelige teknik (BAT), og at husdyrbruget i øvrigt kan drives på stedet uden at påvirke omgivelserne på en måde, som er uforenelig med hensynet til omgivelserne. Det er Ikast-Brande Kommunes vurdering, at tillægget, med de stillede vilkår for lokalisering, indretning og drift af husdyrbruget, ikke vil medføre en væsentlig påvirkning af miljøet.

Ligeledes vurderer Ikast-Brande Kommune, at etableringen af nyt staldafsnit med farestier er erhvervsmæssigt nødvendigt for ejendommens (fortsatte) drift som landbrugsejendom.

Tillægget til miljøgodkendelsen er baseret på de oplysninger, der er redegjort for i ansøgningsmaterialet, ansøgningsskema nr. 254271, version 3, og ansøgers miljøkonsekvensrapport " §16a konsekvensrapport vedr. Tillæg nr. 2 til miljøgodkendelse for Ikastvej 44, 7361 Ejstrupholm" (se bilag 2). Tillægget gælder kun det ansøgte. Der må ikke etableres, udvides eller ændres på husdyranlæg og gødningsopbevaringsanlæg før det er anmeldt og godkendt af Ikast-Brande Kommune. Således må husdyrbruget ikke uden kommunens forudgående godkendelse eller tilladelse udvide eller ændres på en måde, som kan indebære forøget forurening eller andre virkninger på miljøet. Husdyrbruget skal til enhver tid leve op til gældende regler i love og bekendtgørelser – også selvom disse regler eventuelt måtte være skærpede i forhold til denne godkendelse.

Dette tillæg til miljøgodkendelsen af 13. april 2023, for husdyrbruget Ikastvej 44, 7361 Ejstrupholm, **ændre ikke i miljøvurderingen og i de stillede vilkår** i miljøgodkendelse/tillæg for husdyrbruget Ikastvej 44, 7361 Ejstrupholm, **som fortsat er gældende**, dog på nær følgende vilkår:

- Vilkår 1.1 Et generelt vilkår (vilkåret erstattes af vilkår 1.2)
- Vilkår 2.1 Omkring husdyrbrugets produktionsret (vilkåret erstattes af et nyt vilkår 2.2)
- Vilkår 4.1 Et generelt vilkår (vilkåret erstattes af vilkår 4.2).
- Vilkår 11.1 vedrørende teltoverdækninger (vilkåret erstattes af vilkår 11.2).

Vilkår

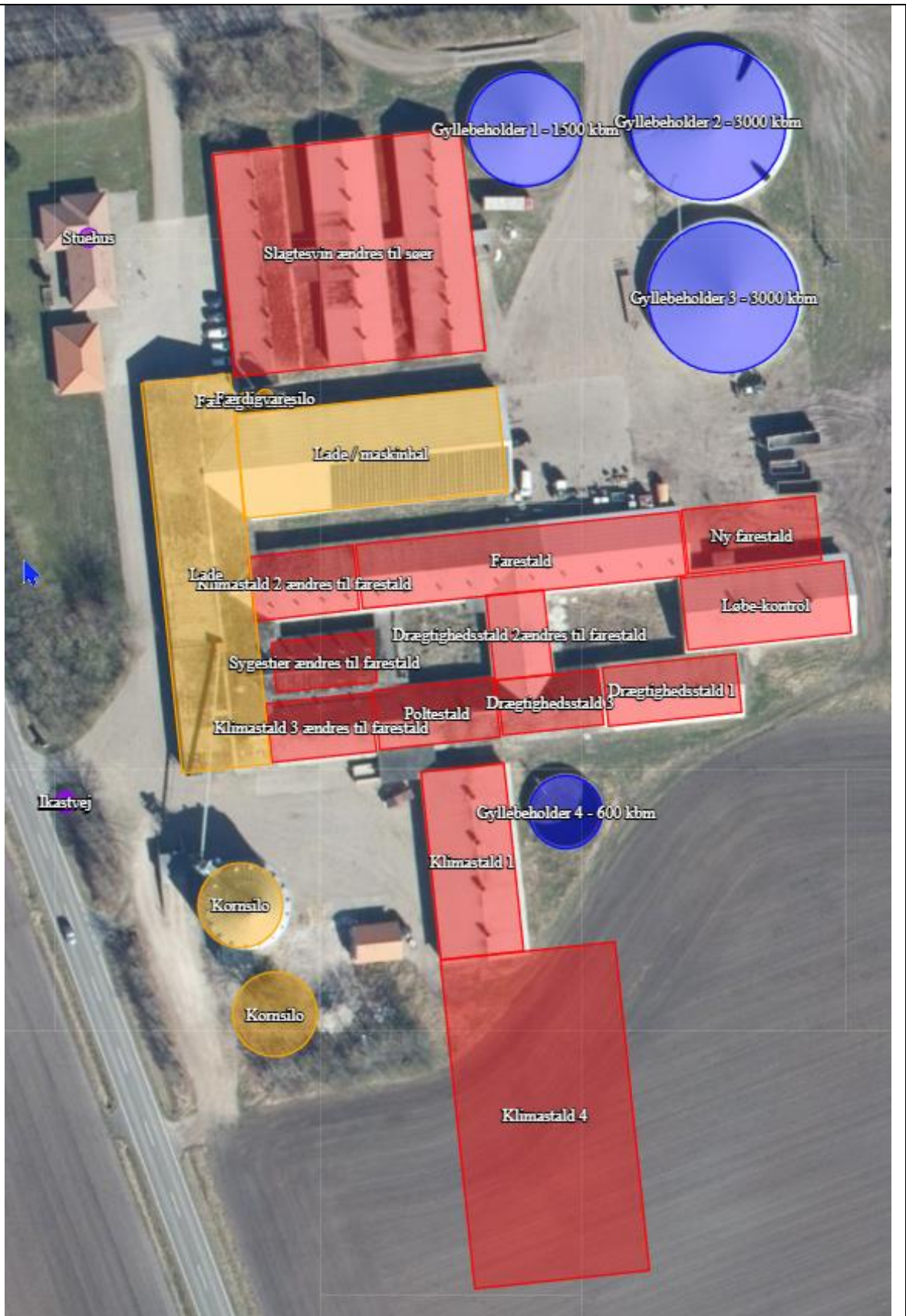
Tillæg nr. 2 til miljøgodkendelsen meddeles på nedennævnte vilkår. **De stillede vilkår i miljøgodkendelsen af 13. april 2023 samt tillæg nr. 1 af 31. juli 2025 er fortsat gældende**, med undtagelse af vilkårene 1, 1.1, 2, 2.1, 4, og 4.1.

Der er stillet følgende **supplerende vilkår** i forbindelse med dette tillæg nr. 2 til miljøgodkendelse af 13. april 2023:

1.2 Husdyrbruget skal drives i overensstemmelse med det, der er beskrevet i ansøgningen (såvel godkendelse som tillæg), og i miljøgodkendelsen fra den 13. april 2023 og tilhørende tillæg fra den 31. juli 2025 og fra 23. april 2026.					
2.2 Produktionsareal, dyretyper, staldindretning og gødningsopbevaring m.v. skal være i overensstemmelse med oversigten og kortet nedenfor:					
Staldnavn	Staldstørrelse (m ²)	Ventilation	Kildehøjde	Produktion	Produktionsareal (m ²)
Slagtesvin ændres til søer	2105	Mekanisk ventilation	6 m	(#840784) Søer, golde og drægtige. Løsgående dybstrøelse	25
				(#840783) Søer, golde og drægtige. Løsgående, delvis spaltegulv	1200
Farestald	790	Mekanisk ventilation	6 m	(#840785) Søer, diegivende. Kassestier, fuldspaltegulv	554

Løbe-kontrol	447	Mekanisk ventilation	6 m	(#840797) Søer, golde og drægtige. Løsgående, delvis spaltegulv	101
				(#840790) Søer, golde og drægtige. Individuel opstaldning, fast gulv	29
				(#840789) Søer, golde og drægtige. Løsgående dybstrøelse	63
				(#840788) Søer, golde og drægtige. Løsgående, delvis spaltegulv	179
Drægtigheds-stald 1	296	Mekanisk ventilation	6 m	(#840798) Søer, golde og drægtige. Løsgående, delvis spaltegulv	288
Klimastald 1	593	Mekanisk ventilation	6 m	(#840801) Smågrise. Toklimastald, delvis spaltegulv	448
Poltestald	273	Mekanisk ventilation	6 m	(#840804) Slagtesvin. Drænet gulv + spalter (33 %/ 67%)	233
Drægtigheds-stald 2 ændres til farestald	186	Mekanisk ventilation	6 m	(#840807) Søer, diegivende. Kassestier, fuldspaltegulv	166
Drægtigheds-stald 3	211	Mekanisk ventilation	6 m	(#840810) Søer, golde og drægtige. Løsgående, delvis spaltegulv	198
Klimastald 2 ændres til farestald	255	Mekanisk ventilation	6 m	(#840813) Søer, diegivende. Kassestier, fuldspaltegulv	168
Klimastald 3 ændres til farestald	233	Mekanisk ventilation	6 m	(#840816) Søer, diegivende. Kassestier, fuldspaltegulv	198
Sygestier ændres til farestald	190	Mekanisk ventilation	6 m	(#840819) Søer, diegivende. Kassestier, fuldspaltegulv	155
Klimastald 4	2186	Mekanisk ventilation	6 m	(#840822) Smågrise. Toklimastald, delvis spaltegulv	1750
Ny farestald	325	Mekanisk ventilation	6 m	(#840840) Søer, diegivende. Kassestier, fuldspaltegulv	225
Sum					5980

Navn	Lagertype	Yderligere oplysninger	Bedste tilgængelige opbevaringsteknik	Areal (m ²)
Gyllebeholder 1 - 1500 kbm	Flydende	Etableringsår - 1987 Seneste beholderkontrol - 2025	Teltoverdækning	385
Gyllebeholder 2 - 3000 kbm	Flydende	Etableringsår - 1992 Seneste beholderkontrol - 2025	Teltoverdækning	722
Gyllebeholder 3 - 3000 kbm	Flydende	Etableringsår - 1996 Seneste beholderkontrol - 2025	Teltoverdækning	672
Gyllebeholder 4 - 600 kbm	Flydende	Etableringsår - 1985 Seneste beholderkontrol - 2025		157



4.2	Der skal til enhver tid være et eksemplar af miljøgodkendelsen og tillæggene til miljøgodkendelsen på husdyrbruget. Den ansvarlige for driften og eventuelle ansatte på husdyrbruget skal være bekendt med de stillede vilkår i såvel godkendelsen som tillæggene.
11.2	Gyllebeholder nr. 1, 2 og 3 skal været forsynet med fast overdækning i form af teltoverdækning med indvendigt skørt.
15.2	I Klimastald 4 skal staldens gyllekanalbund ¹ være forsynet med køleslanger, der er forbundet til varmepumpe eller frikøleanlæg.
16.2	I klimastald 4 skal staldens gyllekanalbund køles med mindst 3,7 W/m ² /time i 8760 timer/år, der giver en reduktion i ammoniakfordampningen, som sikrer overholdelse af den reducerende virkning på ammoniakemissionen, der er en forudsætning for miljøgodkendelsen.
17.2	Inden installering eller udskiftning af anlæg til gyllekøling (fx én eller flere varmepumper, eller frikølere), og inden ibrugtagning af staldanlæg med BAT-Krav der opfyldes via gyllekøling, skal det dokumenteres ² , hvilke driftskonditioner ³ der vil blive anvendt for anlægget, for at sikrer overholdelse af den reducerende virkning på ammoniakemissionen, der er en forudsætning for miljøgodkendelsen.
18.2	Hvis varmepumpen eller frikøleanlægget har, og bruges med en større effekt (f.eks. watt/m ² /time) end der kan medregnes miljøeffekt for ifølge (MELT-indstillingen - MST/SGAV), må det ikke ved registreringen af kWh medregnes og efterfølgende indgå i dokumentationen for overholdelse af driftskonditionerne i vilkår 15.2 og 16.2.
19.2	Driftsansvarlige skal på forlangende kunne vise (på anlæggets display eller på eksternt energimåler) de registreringer der er nødvendige i forbindelse med kontrol af stillede vilkår.
20.2	På gyllekølingsanlæggets/frikøleanlæggets display eller i tilknytning hertil skal der kunne ske aflæsning/logning som enten direkte eller ved efterfølgende beregning kan dokumenter

¹ I forbindelse med beregninger fra gyllekøleproducent er det oplyst, at der i klimastald 4 er 1.120 m² gyllekumme med køleslanger.

² Dokumentationen kan være via simple beregninger som Ikast-Brande Kommune kan acceptere, eller via mere avancerede beregninger (og antagelser) foretaget af en person der er kyndig i effektberegning af køleanlæg (Køleanlæg, behøver ikke nødvendigvis være varmepumpeanlæg. Det kan også være frikøleanlæg og her vil det samme være gældende med hensyn til dokumentation).

³ Eksempler på **driftskonditioner** er m² gyllekummer med køleslanger, køleydelse pr. m², antal faktiske driftstimer eller kWh.

	overholdelse af de til enhver tid gældende krav til anlæggets reducerende virkninger på ammoniakemissionen, der er en forudsætning for miljøgodkendelsen ⁴
21.2	Der skal indgås en skriftlig aftale med en godkendt montør med VPO-certifikat eller tilsvarende certifikat om kontrol og service af gyllekølingsanlægget mindst én gang årligt. Kontrolrapporten skal opbevares i mindst 5 år, og fremvises ved kommunens miljøtilsyn. I forbindelse med den årlige kontrol skal der foretages en aflæsning af antal faktiske driftstimer. Kontrolrapport og aflæsningen af antal driftstimer skal opbevares i mindst 5 år, og fremvises ved kommunens miljøtilsyn.
22.2	Enhver form for driftsstop (af gyllekølingsanlægget) skal noteres i en logbog med angivelse af årsag og varighed. Tilsynsmyndigheden skal underrettes ved driftsstop, der har en varighed på mere end én uge.
23.2	Registreringen fra logbogen, den skriftlige kontrolaftale, de årlige kontrolrapporter og øvrige servicereporter skal opbevares på husdyrbruget i mindst 5 år, og forevises på forlangende til tilsynsmyndigheden.

Se bilag 3 for en samlet oversigt over gældende vilkår for husdyrbruget Ikastvej 44, 7361 Ejstrupholm.

Lovgrundlag

Ansøgningen om tillæg til miljøgodkendelsen er behandlet på grundlag af de oplysninger, der er i ansøgningsskema nr. 254271, version 4 som beregnet via www.husdyrgodkendelse.dk den 9. april 2026.

Husdyrbruget er omfattet af § 16a, stk. 2, da der er flere end 750 stipladser til søer.

Tillægget til miljøgodkendelsen meddeles i henhold til § 16 a, stk. 4 i *husdyrbrugloven*. Tillægget er således udarbejdet efter *husdyrbrugloven*, hvor EU's VVM-direktivⁱⁱⁱ og IE-direktiv^{iv} er indarbejdet.

Biaktiviteter

Efter det oplyste er der ikke eksisterende biaktiviteter på husdyrbruget, som er omfattet af krav om godkendelse, tilladelse m.v. efter *miljøbeskyttelsesloven*^v eller regler udstedt i medfør af loven. Der er endvidere ikke i forbindelse med den aktuelle ansøgning om tillæg til miljøgodkendelse søgt om sådanne biaktiviteter, der forudsætter godkendelse, tilladelse m.v. efter anden lovgivning.

⁴ Ansøger har i forbindelse med dokumentation for overholdelse af BAT-kravet i nudrift og via ansøgte projekt oplyst følgende:

1. At klimastald 4 er med træk og slip (dvs. vær opmærksom på, at der maksimalt kan opnås en ammoniakreducerende effekt på 30 %.
2. at der installeres en varmepumpe med en køleeffekt på 46 kW/time.
3. at varmepumpen er frekvensstyret
4. at der sandsynligvis skal ske frikøling
5. Punkterne 2 – 4 gør at kommunens kontrol som udgangspunkt vil ske ved aflæsning af energimåler og datalogger på gyllekøleanlæggets køleside og vil tage udgangspunkt i den dokumentation der er indsendt (jf. vilkår 17.2) inden den ansøgte nye farestald er taget i brug.

Offentliggørelse og orientering af naboer

Naboer og andre berørte er den 2. marts 2026 blevet orienteret om ansøgningen med 14 dages frist for kommentarer. Orienteringen gav ikke anledning til bemærkninger.

Afgørelsen om tillæg nr. 2 til miljøgodkendelse af 13. april 2023 er truffet den 23. april 2026, og offentliggøres på Ikast-Brande Kommunes hjemmeside <https://ikast-brande.dk/offentliggoerelser-og-hoeringer>, samme dag. Afgørelsen vil desuden blive lagt på Miljøstyrelsens Digitale MiljøAdministration (DMA) på hjemmesiden <https://dma.mst.dk/>.

Revurdering

Tillæg til miljøgodkendelsen skal, jævnfør *husdyrgodkendelsesbekendtgørelsen*, regelmæssigt og mindst hvert 10. år tages op til revurdering og ajourføres om nødvendigt af hensyn til udviklingen i den bedste tilgængelige teknik. Den første regelmæssige revurdering skal dog foretages senest, når der er forløbet otte år fra det tidspunkt, hvor tillægget blev godkendt. Det er planlagt at foretage den første revurdering af tillægget i 2034.

Dog tages en godkendelse af et IE-husdyrbrug op til revurdering, når der er offentliggjort en BAT-konklusion, der vedrører den væsentligste del af husdyrbrugets aktiviteter. Revurderingen tilrettelægges på en sådan måde, at husdyrbruget kan overholde kravene senest fire år efter offentliggørelsen af BAT-konklusionen i EU-Tidende.

Gyldighed

Tillægget til miljøgodkendelsen bortfalder, hvis den ikke er udnyttet inden 6 år efter denne afgørelse er meddelt. Hvis en del af tillægget ikke er udnyttet, bortfalder godkendelsen for denne del.

Helt eller delvist bortfald af afgørelsen

Hvis tillægget til miljøgodkendelsen efterfølgende ikke har været helt eller delvis udnyttet i 3 på hinanden følgende år, så bortfalder den del der ikke har været udnyttet i de seneste 3 år. Tillægget er udnyttet, når mindst 25 procent af det tilladte produktionsareal udnyttes driftsmæssigt. Driftsmæssig udnyttelse er opnået, når der på det pågældende produktionsareal produceres mindst 50 procent af det mulige inden for rammerne af dyrevelfærdskrav eller andre relevante krav.

Andre godkendelser, tilladelser og dispensationer

Ikast-Brande Kommune gør opmærksom på, at et tillæg til en miljøgodkendelse efter reglerne i *husdyrbrugloven* ikke fritager fra krav om tilladelse, godkendelse, dispensation m.v. efter anden lovgivning. Der skal derfor eksempelvis – i det omfang, at det er relevant i det konkrete tilfælde - søges om en separat byggetilladelse, ændring af bygningsanvendelse, nedrivningstilladelse, afledning af tagvand eller lignende hos Ikast-Brande Kommune.

Miljøkonsekvensrapport

Ansøgers konsulent har udarbejdet en miljøkonsekvensrapport "*§16a konsekvensrapport vedr. Tillæg nr. 2 til miljøgodkendelse for Ikastvej 44b, 7361 Ejstrupholm*" (se bilag 2), som – sammen med ansøgningssskemaet fra husdyrgodkendelse.dk - danner grundlag for afgørelsen om tillægget til miljøgodkendelsen. Miljøkonsekvensrapporten opsummerer husdyrbrugets påvirkning af miljø, landskab, naboer, natur m.m.

Ikast-Brande Kommunes vurdering og begrundelse for de stillede vilkår

Placering af anlæg

Ikast-Brande Kommune vurderer på baggrund af beskrivelserne og vurderingerne i miljøkonsekvensrapporten omkring lokalisering og beliggenhed, at etableringen af nyt staldafsnit med 225 m² produktionsareal til farestier overholder de faste afstandskrav.

Landskabelige, kulturhistoriske og geologiske værdier

Ejendommen på Ikastvej 44, 7361 Ejstrupholm, er placeret uden for kulturhistoriske og geologiske bevaringsværdier, og uden for bevaringsværdige landskaber. Ikast-Brande Kommune vurderer på den baggrund, at etableringen af farestalden og driften af husdyrbruget i øvrigt – ikke vil medføre væsentlige landskabelige ændringer i forhold til den eksisterende tilstand.

Påvirkning af natur

Ikast-Brande Kommune vurderer, på baggrund af beskrivelserne og vurderingerne i miljøkonsekvensrapportens afsnit "*påvirkning af natur*" og beregninger i husdyrgodkendelse.dk, at ansøgningen overholder alle krav i forhold til påvirkning af kategori 1-, 2- og 3-natur. Ligeledes vurderes det, at der ikke vil ske en tilstandsændring af naturområder, der er beskyttet af *naturbeskyttelseslovens*^{vi} § 3. Der er derfor ikke grundlag for at stille yderligere vilkår for at beskytte de pågældende naturområder.

Påvirkning af bilag IV-arter

Ikast-Brande Kommune vurderer, på baggrund af beskrivelserne og vurderingerne i miljøkonsekvensrapporten indsendt sammen med ansøgning om tillæg til eksisterende miljøgodkendelse, og beregninger i husdyrgodkendelse.dk, at projektet ikke medfører ændringer, der påvirker eventuelle bilag IV-arter eller deres levesteder væsentligt.

Jord, grundvand og overfladevand

Ikast-Brande Kommune vurderer, på baggrund af beskrivelserne og vurderingerne i miljøkonsekvensrapporten indsendt sammen med ansøgning om tillæg til eksisterende miljøgodkendelse, at projektet ikke medfører nogen væsentlig virkning på jord, grundvand og overfladevand – herunder overfladevand inden for Natura 2000-områder⁵.

Lugt

Ikast-Brande Kommune vurderer, på baggrund af beskrivelserne og vurderingerne i miljøkonsekvensrapportens afsnit om "*lugt*" (side 16) og beregningerne i husdyrgodkendelse.dk, at projektet overholder lugtgenekriterierne, og at projektets gennemførelse ikke vil medføre væsentlige, forøgede lugtgener fra produktionsanlægget.

Ikast-Brande Kommune har dog stillet et lugt-vilkår i miljøgodkendelsen fra 13. april 2023, som fortsat er gældende, for at kunne minimere lugtgener, hvis de viser sig at være væsentligt større end det, der kan forventes ifølge grundlaget for miljøvurderingen. (se vilkår 6 i den samlet oversigt over vilkår, bilag 3).

Støj

I miljøkonsekvensrapport, indsendt sammen med ansøgning om tillæg til eksisterende miljøgodkendelse er der på side 17 og 18 redegjort for støj fra husdyrbruget. Ikast-Brande Kommune har i forbindelse med at

⁵ Natura 2000-områder er et netværk af beskyttede naturområder i EU.

der blev truffet afgørelse om gældende miljøgodkendelse fra 13. april 2023 stillet vilkår i forhold til den maksimale støjudledning fra husdyrbruget, herunder fra anlæg, maskiner og transport internt på husdyrbruget (ikke kørsel på offentlig vej), for at sikre, at husdyrbruget ikke giver anledning til væsentlige støjgener for de omkringboende. Vilkåret giver også mulighed for en støjmåling eller en beregning for husdyrbrugets regning, såfremt det bliver relevant (vilkår 9.1). Et vilkår der forsat vil være gældende (se den samlede oversigt over vilkår (bilag 3)).

Støv

I miljøkonsekvensrapporten, indsendt sammen med ansøgning om tillæg til eksisterende miljøgodkendelse er der på side 18 og 19 redegjort for gener fra husdyrbruget i form af støv. Ikast-Brande Kommune vurderer, at eventuel støvafgivelse fra produktionsanlægget ikke vil medføre væsentlige gener for omgivelserne, blandt andet i kraft af udkørselsforhold fra ejendommen og placeringen af afskærmende beplantning. Ikast-Brande Kommune finder det ikke nødvendigt at stille vilkår om støv.

Fluegener og uhygiejniske forhold

I miljøkonsekvensrapporten, indsendt sammen med ansøgning om tillæg til eksisterende miljøgodkendelse er der på side 19 og 20 redegjort for skadedyrsbekæmpelse på husdyrbruget. Ikast-Brande Kommune har i forbindelse med at der blev truffet afgørelse om gældende miljøgodkendelse fra 13. april 2023 stillet vilkår der sikrer, at der kan gennemføres foranstaltninger, hvis det viser sig at der er væsentlige gener for omgivelserne fra fluer på ejendommen (vilkår 8 i godkendelsen). Et vilkår der forsat vil være gældende (se den samlede oversigt over vilkår (bilag 3)).

Rotter forudsættes bekæmpet efter de til enhver tid gældende generelle regler herfor.

Lyspåvirkning

I miljøkonsekvensrapporten, indsendt sammen med ansøgning om tillæg til eksisterende miljøgodkendelse, er der på side 19 redegjort for gener fra husdyrbruget i form af lys. Ikast-Brande Kommune vurderer, at belysning ikke vil give anledning til væsentlige problemer eller gener for omkringboende på grund af anlæggets placering og udformning samt driftsform. Ikast-Brande Kommune finder det ikke nødvendigt at stille vilkår om lys.

Affald

I miljøkonsekvensrapporten, indsendt sammen med ansøgning om tillæg til eksisterende miljøgodkendelse er der på side 23 og 24 redegjort for affald på husdyrbruget. Ikast-Brande Kommune vurderer, at bortskaffelse af døde dyr sker på en miljømæssig forsvarlig måde, når de til enhver tid gældende generelle regler overholdes, og at bortskaffelse af øvrigt affald sker miljømæssigt forsvarligt, når *Ikast-Brande Kommunes Regulativ^{vii}* for erhvervsaffald, og national lovgivning om affaldssortering og bortskaffelse efterleves. Ikast-Brande Kommune finder det derfor ikke nødvendigt at stille vilkår om affald.

Olie- og kemikalieopbevaring

I miljøkonsekvensrapporten, indsendt sammen med ansøgning om tillæg til eksisterende miljøgodkendelse er der på side 24 redegjort for olie- og kemikalieopbevaring på husdyrbruget. Ikast-Brande Kommune vurderer på den baggrund, at ansøger tager de nødvendige forholdsregler med hensyn til opbevaring af olie og kemikalier for at sikre mod forurening. Ikast-Brande Kommune finder det ikke nødvendigt at stille vilkår til dette.

Transport

I miljøkonsekvensrapporten, indsendt sammen med ansøgning om tillæg til eksisterende miljøgodkendelse er der på side 20 og 21 redegjort for transporterne til og fra husdyrbruget. Ikast-Brande Kommune vurderer på den baggrund, at transporterne til og fra husdyrbrugets produktionsanlæg ikke vil give væsentlige gener for nabobeboelser og omgivelserne i øvrigt, når de til enhver tid gældende generelle regler overholdes. Ikast-Brande Kommune finder det ikke nødvendigt at stille vilkår i forhold til transport – vær dog opmærksom på det tidligere nævnte vilkår om støj fra interne transporter (se vilkår 9.1 i bilag 3).

Spildevand

I miljøkonsekvensrapporten, indsendt sammen med ansøgning om tillæg til eksisterende miljøgodkendelse er der på side 21 redegjort for afledning af sanitært spildevand og vand fra rengøring. Ikast-Brande Kommune vurderer på den baggrund og af tidligere tilsyn på ejendommen, at afledning af vaskevand fra staldanlægget og afledning af sanitært spildevand sker efter gældende regler.

Håndtering og opbevaring af husdyrgødning

Håndtering og opbevaring af husdyrgødning er beskrevet på side 21 og 22 i miljøkonsekvensrapporten, der er indsendt sammen med ansøgning om tillæg til eksisterende miljøgodkendelse. Ikast-Brande Kommune vurderer på den baggrund, at opbevaring og håndtering af husdyrgødning vil ske på en måde, som er i overensstemmelse med de generelle miljøregler, hvilket vil medvirke til at begrænse den mulige påvirkning af det omgivne miljø.

Anvendelse af bedste tilgængelige teknik (BAT)

Det aktuelle husdyrbrug har i ansøgt drift en ammoniakemission på mere end 750 kg NH₃-N pr. år, hvorfor ammoniakemissionen skal reduceres til et niveau svarende til emissionen ved anvendelse af BAT. Da husdyrbruget er omfattet af IE-direktivet, skal det derudover generelt leve op til principperne om anvendelse af BAT, som disse er foreskrevet i EU-kommissionens BAT-konklusioner med tilhørende BAT-referencedokumenter (BREF).

Ikast-Brande Kommune vurderer – i lighed med en udmelding fra Miljøstyrelsen i maj 2017 – at kravene i den seneste BAT-konklusion i meget vid udstrækning er indeholdt i den nugældende regulering, herunder i reglerne om miljøgodkendelse af husdyrbrug og de generelt gældende regler om placering, indretning og drift af husdyrbrug, de generelt gældende regler om opbevaring og anvendelse af husdyrgødning samt reglerne om gødningsregnskab og indberetning deraf. Af samme grund finder Ikast-Brande Kommune, at dele af den foreskrevne vilkårsfastsættelse i *husdyrgodkendelsesbekendtgørelsens* § 45 er overflødig, idet dele af indholdet følger af generelt gældende, danske regler.

I forlængelse heraf gør Ikast-Brande Kommune særligt opmærksom på de bindende krav, for IE-husdyrbrug, i *husdyrgodkendelsesbekendtgørelsens* §§ 51-60, som er udtryk for BAT. Bemærk, at §§ 51-53, § 55, § 57 og § 59 skal overholdes fra det tidspunkt, hvor IE-husdyrbruget overskrider stipladsgrænserne i § 16a, stk. 2, i *husdyrbrugetloven*.

Der er i miljøkonsekvensrapportens afsnit *Ikke teknisk resumé (side 6) samt afsnit omhandlende Bat (side 27 – 30)* redegjort for anvendelsen af BAT på husdyrbruget. Ikast-Brande Kommune vurderer, at der anvendes BAT på følgende områder:

BAT – reduktion af ammoniakemission

Anvendelse af BAT til reduktion af ammoniakemission er omsat til et bestemt krav til mængden af ammoniak- og lugtemission, der må komme fra husdyrbruget.

Der er metodefrihed med hensyn til valg af stalddtype og miljøteknologi. I Miljøkonsekvensrapporten indsendt sammen med ansøgningen (side 27 – 29) har ansøger angivet de løsninger der er valgt for at BAT-kravet er overholdt, og i ansøgningskemaet er det forklaret hvordan BAT-beregningen er udarbejdet. BAT-niveauet opnås ved hjælp af staldsystemer, gyllekøling i klimastald 4, samt overdækning på de tre største gyllebeholdere.

Den samlede ammoniakfordampning fra husdyrbruget er ifølge ansøgningen (scenarieberegning med skemanr. 254479) opgjort til 6.601 kg N pr. år, hvilket er et kg mindre end det samlede BAT-krav på 6.602 kg N pr. år. Derved overholder husdyrbruget emissionsgrænseværdien vedrørende BAT – se efterfølgende tabel:

Samlet BAT beregning efter korrektion (se miljøkonsekvensrapport)

	Stalde	Lagre	Total
Samlet BAT krav (kg NH ₃ -N /år)			6602
Faktisk emission (kg NH ₃ -N /år)			6601
Forskelle (kg NH ₃ -N /år)	-	-	0
Vejledende BAT Overholdt?	-	-	Ja

Alternativer, 0-alternativet og ophør af driften

Ansøger oplyser også at det har været overvejet at indrette nye farestier med delvis spaltegulv. Farestierne bliver indrettet med fuldspaltegulv, det er valgt for at gøre det muligt at ændre stalden til løsgående diegivende søer, hvis/når det bliver lovpligtigt på et senere tidspunkt. På den måde fremtidssikres farestaldene.

0-alternativ. Hvis der ikke bygges en ny farestald, vil der ikke være nok farestier til at opnå en optimal drift med de søer der kan være på ejendommen med de ændringer der blev tilladt d. 31. juli 2025.

Ophør

Ansøger oplyser at ejendommen drives kontinuerlig - kun afbrudt af få dages vask og desinfektion fordelt jævnt gennem de enkelte sektioner over hele cyklus. Disse perioder med vask og desinfektion giver ikke anledning til væsentlige afvigelser i driften som vil kunne registreres i lokalområdet.

- Ved ophør af produktion på ejendommen vil alle dyr afsættes til enten slagteri, DAKA eller levebrug.
- Stalde samt opbevaringsanlæg tømmes for husdyrgødning, der udspreddes på udbringningsarealerne eller afsættes.
- Olie- og kemikalieoplag destrueres eller afhændes til kommunens affaldsordning. Fast affald afhentes til autoriseret destruktion eller afhændes via kommunens affaldsordning eller genbrugspladser. Medicinsk affald afleveres til destruktion. Fodersiloer og -lade tømmes og rengøres. Staldene rengøres og desinficeres efter tømning for dyr.
- Endelige vil myndighederne blive orienteret om at staldene er tømt, og det vil blive oplyst hvorvidt der er tale om en kortere eller længere nedlukning i fht. myndighedernes tilsynsforpligtelse på husdyrbrug.

Ud fra ansøgers beskrivelse angående et eventuelt ophør af produktionen, er det Ikast-Brande Kommunes opfattelse at en nedlukning ikke vil give en væsentlig indvirkning på miljøet.

Der gøres opmærksom på, at IE-husdyrbrug – i henhold til § 60 i *husdyrgodkendelsesbekendtgørelsen* – senest fire uger efter driftsophør skal anmelde dette til kommunalbestyrelsen med et oplæg til vurdering efter § 38 k, stk. 1, i *jordforureningsloven*^{viii}. Vurderingen skal indeholde en risikovurdering med hensyn til menneskers sundhed og miljøet. Viser risikovurderingen, at det ikke kan afvises, at forureningen udgør en væsentlig risiko for menneskers sundhed eller miljøet, skal vurderingen tillige indeholde et oplæg til foranstaltninger, der sikrer, at forureningen ikke udgør en sådan risiko.

Kommunens samlede vurdering

Ikast-Brande Kommune vurderer samlet set, at den ansøgte ændring af husdyrbruget, ved overholdelse af de stillede vilkår, ikke indebærer en væsentlig virkning på miljøet, herunder i forhold til omgivelsernes sårbarhed og kvalitet, i forhold til navnlig:

- Landskabelige værdier
- Natur med dens bestande af vilde planter og dyr og deres levesteder herunder områder, der er beskyttet mod tilstandsændringer eller fredet, udpeget som internationalt naturbeskyttelsesområde eller udpeget som særlig sårbart over for næringsstofpåvirkning
- Jord, grundvand og overfladevand
- Lugt-, støj-, rystelses-, støv-, flue-, transport- og lysgener, uhygiejniske forhold, affaldsproduktion m.v.

Ikast-Brande Kommune vurderer endvidere, at husdyrbruget indrettes og drives på en sådan måde, at:

- 1) der er truffet de nødvendige foranstaltninger for at forebygge og begrænse forurening ved anvendelse af den bedste tilgængelige teknik
- 2) energi- og råvareforbruget udnyttes mest effektivt
- 3) mulighederne for at substituere særligt skadelige eller betænkelige stoffer med mindre skadelige eller betænkelige stoffer er udnyttet
- 4) produktionsprocesserne er optimeret, i det omfang det er muligt
- 5) affaldshierarkiet, jævnfør *Miljøbeskyttelsesloven*, iagttages
- 6) der, i det omfang forureningen ikke kan undgås, er anvendt bedste tilgængelige rensningsteknik
- 7) der er truffet de nødvendige foranstaltninger med henblik på at forebygge uheld og begrænse konsekvenserne heraf.

Klagevejledning

Hvis du ønsker at klage over denne afgørelse, kan du klage til Miljø- og Fødevarerklagenævnet. Klagefristen udløber fire uger efter offentliggørelsen - det vil sige klagen skal indgives **senest torsdag den 21. maj 2026**.

Følgende kan klage:

Ansøger, ministeren for grøn trepart – når væsentlige nationale eller internationale interesser er berørt, Styrelsen for patientsikkerhed samt enhver, der har en individuel, væsentlig interesse i sagens udfald. Desuden kan visse organisationer, som angivet i §§ 85-87 i *husdyrbrugloven*, klage.

Du klager via Klageportalen, som du finder via klagenævnets hjemmeside www.naevneneshus.dk. Du logger på Klageportalen med MitID. En klage er indgivet, når den er tilgængelig for Ikast-Brande Kommune via Klageportalen. Når du klager, skal du betale et gebyr på 900 kr. for borgere og 1.800 kr. for virksomheder, organisationer og offentlige myndigheder.

I Klageportalen sendes din klage automatisk først til Ikast-Brande Kommune. Hvis Ikast-Brande Kommune fastholder afgørelsen, sender Ikast-Brande Kommune klagen videre til behandling i nævnet via Klageportalen. Du får besked om videresendelsen.

Miljø- og Fødevareklagenævnet afviser din klage, hvis du sender den uden om klageportalen, medmindre du er fritaget for brug af Klageportalen. Hvis du ønsker at blive fritaget for at bruge Klageportalen, skal du sende en begrundet anmodning til Ikast-Brande Kommune. Ikast-Brande Kommune videresender din anmodning til nævnet, som herefter beslutter, om du kan fritages. De nærmere betingelser for at blive fritaget kan du se på nævnets hjemmeside www.naevneneshus.dk.

Miljø- og Fødevareklagenævnet kan bestemme, at klagen har opsættende virkning på udnyttelsen. Udnyttelse af miljøgodkendelsen i klageperioden, og mens eventuel klage behandles, sker derfor på eget ansvar.

Denne afgørelse kan også indbringes for domstolene, jævnfør *husdyrbruglovens* § 90. Det skal ske inden for seks måneder efter offentliggørelsen.

Med venlig hilsen

Kristian Andreassen
Landbrug og landzone

Offentliggørelse

Kopi af afgørelsen inklusiv bilag sendt til:

- Arbejderbevægelsens Erhvervsråd – e-mail: ae@ae.dk
- Danmarks Naturfredningsforening – e-mail: dnikast-brande-sager@dn.dk
- Danmarks Sportsfiskerforbund,
 - Hovedkontor – e-mail: post@sportsfiskerforbundet.dk
 - Den lokale miljøafdeling – e-mail: vestjylland@sportsfiskerforbundet.dk
- Dansk Ornitologisk Forening – e-mail: natur@dof.dk
- Dansk Ornitologisk Forening, lokalafdeling – e-mail: ikast-brande@dof.dk
- Ferskvandsfiskeriforeningen for Danmark v./ Formand Niels Barslund – e-mail: nb@ferskvandsfiskeriforeningen.dk
- Forbrugerrådet – e-mail: fbr@fbr.dk
- Styrelsen for Patientsikkerhed, Tilsyn og Rådgivning Vest – e-mail: trvest@stps.dk

Konsulent: Per Lousdal, SAGRO, Birk Centerpark 24, 7400 Herning e-mail: Pl@Sagro.dk

Bilag

- Bilag 1: Oversigt over lovgivning
- Bilag 2: Miljøkonsekvensrapport, Tillæg nr. 2 til § 16 a miljøgodkendelse
- Bilag 3: Samlet oversigt over vilkår gældende for husdyrbruget Ikastvej 44, 7361 Ejstrupholm

Bilag 1

Oversigt over lovgivning

ⁱ Lovbekendtgørelse nr. 1065 af 21. august 2025 af lov om husdyrbrug og anvendelse af gødning m.v. (*husdyrbrugloven*).

ⁱⁱ Bekendtgørelse nr. 1089 af 16. oktober 2024 om godkendelse og tilladelse m.v. af husdyrbrug (*husdyrgodkendelsesbekendtgørelsen*).

ⁱⁱⁱ Europa-Parlamentets og Rådets direktiv 2014/52/EU af 16. april 2014 om ændring af direktiv 2011/92/EU om vurdering af visse offentlige og private projekters indvirkning på miljøet (VVM-direktivet).

^{iv} Europa-Parlamentets og Rådets direktiv 2010/75/EU af 24. november 2010 om industrielle emissioner (integreret forebyggelse og bekæmpelse af forurening) (omarbejdning) (med senere ændringer) (IE-direktivet).

^v Lovbekendtgørelse nr. 1742 af 22. december 2025 af lov om miljøbeskyttelse (*miljøbeskyttelsesloven*).

^{vi} Lovbekendtgørelse nr. 927 af 28. juni 2024 af lov om naturbeskyttelse (*naturbeskyttelsesloven*).

^{vii} Ikast-Brande Kommunes Regulativ for erhvervsaffald kan findes på: <https://affald.ikast-brande.dk/media/25rdaodi/jan-23-regulativ-for-erhvervsaffald-jan-2023.pdf>

^{viii} Lovbekendtgørelse nr. 282 af 27. marts 2017 af lov om forurennet jord (med senere ændringer) (*jordforureningsloven*).

§16a konsekvensrapport

vedr.

Tillæg nr. 2 til miljøgodkendelse for

Ikastvej 44b,

7361 Ejstrupholm



Udarbejdet af



December 2025 tilrettet april 2026

Datablad:

Ejer	S.N. Agro ApS St. Nørlundvej 32, 7361 Ejstrupholm e-mail: jacob@snagro.dk
Driftsherre	S.N. Hyo ApS v/ Jacob Sig Hansen Ikastvej 44, 7361 Ejstrupholm E-mail: jacob@snagro.dk
Kontakt	Jacob Sig Hansen E-mail: jacob@snagro.dk tlf. 2272 6384
Husdyrbrugets adresse	Ikastvej 44, 7361 Ejstrupholm
Ejendomsnr.	10096770
Matrikel og ejerlav	Matrikel nr. 10ay m.fl. Hallundbæk Gde, Ejstrup
CHR	12370
CVR / P-nummer	36945761 / 1020536159
Konsulent	SAGRO v/ Per Lousdal e-mail; pll@sagro.dk tlf. 96296641
Ansøgningskema(er)	Husdyrgodkendelse.dk Skema nr.: 254271
Bilag	Skema nr.: 254271 er vedhæftet følgende bilag; - Miljøkonsekvensrapport

Indholdsfortegnelse

Generelle forhold.....	5
Projektets omfang	5
Tidligere afgørelser i hht. husdyrbrugloven.....	5
Ikke teknisk resumé	6
Alternativer	7
Ophør	7
Miljøteknisk redegørelse - Anlægget	8
Overblik over stalde og produktioner	8
Produktionsarealer – beskrivelser og kortbilag.....	8
Lokalisering	12
Faste afstandskrav.....	13
Landskabet og planforhold	14
Konsekvensvurdering.....	15
Vandforbrug	15
Vandteknologi.....	15
Konsekvensvurdering.....	15
Energiforbrug	15
Energiteknologi.....	16
Konsekvensvurdering.....	16
Lugt	16
Konsekvensvurdering.....	17
Støj.....	17
Konsekvensvurdering.....	18
Rystelser/vibrationer	18
Konsekvensvurdering.....	18
Støv.....	18
Konsekvensvurdering.....	19
Lys.....	19
Konsekvensvurdering.....	19
Fluer og skadedyr	19
Konsekvensvurdering.....	20
Transport.....	20
Konsekvensvurdering.....	20
Spildevand.....	21
Konsekvensvurdering.....	21

Opbevaringsanlæg (husdyrgødning, halm og foder).....	21
Opbevaring af foder	21
Opbevaring af halm/rode- og beskæftigelsesmateriale	21
Opbevaringskapacitet husdyrgødning	21
Konsekvensvurdering.....	22
Affald.....	22
Konsekvensvurdering.....	24
Ammoniakemission	24
Påvirkning af natur	25
Kategori 1 natur	25
Kategori 2 natur	26
Kategori 3 natur	26
BAT ammoniak	27
BAT – management:	28
BAT – foderstrategi:.....	29
BAT-vand og energi	29
Befolkningen og menneskers sundhed.	30
Biologisk mangfoldighed med særlig vægt på kat 1- og 2 natur samt bilag 4 arter.	30
Jordarealer, jordbund, vand, luft og klima	31
Materielle goder, kulturarv og landskab.	31

Generelle forhold

Projektets omfang

Der er på Ikastvej 44, 7361 Ejstrupholm i dag en § 16a miljøgodkendelse fra den 13. april 2023, samt et tillæg fra 31. juli 2025. Ved tillægget fra den 31. juli 2025 blev der givet tilladelse til, at eksisterende slagtesvinestalde fremadrettet bruges til drægtige søer, at der bygges en ny klimastald til smågrise, samt at nogle mindre stalde ændres til farestalde. Med ændringen udvides antallet af søer på ejendommen samtidig med at slagtesvineproduktionen ophører. Den nye klimastald forventes at være færdig ultimo april 2026, de andre ændringer bliver gennemført lidt før og efter klimastalden er færdig.

Der søges om tillæg til miljøgodkendelsen til at bygge til den eksisterende farestald.

Mange forhold er uændrede i forhold til miljøgodkendelsen fra 2023 og tillægget fra d. 31/7 2025. I miljøkonsekvensrapporten er der foretaget rettelser i beskrivelserne der hvor ansøgningen om udvidelse medfører ændringer. For de forhold der er uændret er der ikke ændret i miljøkonsekvensrapporten.

Samdrift

Driftsherren S.N. Hyo ApS, har ikke husdyrbrug på andre adresser.

Ejendommens ejer S.N. Agro ApS driver planteavl med udgangspunkt fra adressen St. Nørlundvej 32, 7361 Ejstrupholm.

Produktionen på Ikastvej 44, er ikke i samdrift med andre ejendomme, da produktionen teknisk, forurenings- og driftsmæssigt står alene med eget foderanlæg samt opbevaring af husdyrgødning og driften er ikke afhængig af andre produktioner.

Erhvervsmæssig nødvendighed

Projektet omhandler ændringer af stalde fra slagtesvin til søer, byggeri af en ny smågrisestald samt ændring af nogle mindre stalde til farestalde. Ændringerne sker for at fremtidssikre ejendommen med en større so besætning. Byggeriet af de nye stalde i forbindelse med det eksisterende anlæg er nødvendigt for udviklingen på ejendommen og dermed erhvervsmæssig nødvendig.

Tidligere afgørelser i hht. husdyrbrugloven.

Afgørelse		Projektets omfang
Kapitel 5- godkendelse 1992		385 dyreenheder – søer, smågrise og slagtesvin
Kapitel 5 – revurdering 1. marts 2006	Ingen ændringer	500 årssøer, 13.500 smågrise, 6.700 sl.svin 30-102 kg, 384,9 DE.
§12 godkendelse 2. maj 2017	Tilpasninger på dyreholdet – ingen ændringer i bygningsmassen	490 årssøer, 17.550 smågrise 7-32 kg, 6.700 sl.svin 32-110 kg, 490 polte 32-107 kg.
§16a miljøgodkendelse 13. april 2023	Tilpasninger på dyreholdet – ingen	1403 kvm produktionsareal søer 969 kvm produktionsareal smågrise

Afgørelse		Projektets omfang
	ændringer i bygningsmassen	1466 kvm produktionsareal sl.svin/polte
Tillæg til miljøgodkendelse 31/7 2025	Ny klimastald og ændring af slagtesvinestalde til søer samt ændring af mindres stalde til farestalde. Projektet er ikke gennemført endnu	3324 kvm produktionsareal søer 2198 kvm produktionsareal smågrise 233 kvm produktionsareal sl.svin/polte

Tabel 1: Oversigt over husdyrafgørelser på Ikastvej 44b, Ejstrupholm.

Ikke teknisk resumé

Gældende godkendelser på ejendommen er en § 16a miljøgodkendelse meddelt den 13. april 2023, samt et tillæg fra 31. juli 2025. Ved tillægget fra den 31. juli 2025 blev der givet tilladelse til, at eksisterende slagtesvinestalde fremadrettet bruges til drægtige søer, at der bygges en ny klimastald til smågrise, samt at nogle mindre stalde ændres til farestalde.

Med tillægget af 31. juli 2025 udvides antallet af søer på ejendommen samtidig med at slagtesvineproduktionen ophører. Den nye klimastald forventes at være færdig ultimo april 2026, de andre ændringer bliver gennemført lidt før og efter at klimastalden er færdig.

I nærværende ansøgning søges der om tilladelse til at bygge til den eksisterende farestald.

Ved ansøgning om tillæg til miljøgodkendelsen, er der en række krav der skal være overholdt. For at sikre dette, foretages der beregninger i ansøgningskemaet i husdyrgodkendelse.dk.

Best Available Technique (BAT)

BAT skal indføres for at minimere ressourceforbruget ved produktionen.

I ansøgningen er der beregnet et BAT-niveau for ammoniakfordampning fra stalde og lagre. BAT-niveauet overholdes ved at der anvendes gyllekøling i den nyeste smågrisestald og de tre største gyllebeholdere er overdækket.

Ud over at dokumentere BAT for at reducere ammoniakfordampningen fra stalde og lagre, skal husdyrbruget indføre BAT i forhold til management, ressourceforbrug, fodring og opbevaring af husdyrgødning.

Påvirkning af natur

Ejendommen ligger med god afstand til særligt følsomme naturområder. Ved ansøgning om miljøgodkendelse, er der krav til maksimal belastning af de omkringliggende naturområder med kvælstof, som følge af ammoniakfordampning fra stalde og lagre. Kravene er forskellige i forhold til naturens kategori. For kvælstoffølsom natur i Natura-2000 områder, hvor Danmark har en international forpligtigelse til at sikre gunstige vilkår for naturen, er kravet skrappest (Kategori 1 natur). Her er der også krav om at vurdere belastningen i kumulation med andre projekter/husdyrbrug.

Det ansøgte projekts påvirkning af omkringliggende Natura-2000 områder med kvælstofdeposition som følge af ammoniakfordampning fra stalde og lagre er ikke målbart – således illustreret ved 0,0 kg N/ha/år. Da det opfylder det skrappeste krav til maksimal kvælstofdeposition til natur i Natura2000 områder, er det ikke relevant at vurdere på kumulation med andre husdyrbrug.

For større naturområder udenfor de internationale forpligtigelser (Kategori 2 natur), er der krav om en maksimal total kvælstofdeposition på 1 kg N/ha/år, som følge af ammoniakfordampningen fra stalde og lagre. Påvirkningen fra det ansøgte (kvælstofdepositionen) til det nærmeste af disse områder er heller ikke målbart, også her illustreret ved 0,0 kg N/ha/år.

For de lidt mindre naturområder skal kommunen foretage en konkret vurdering af hvilken belastning området kan tåle, dog kan der kun i meget særlige tilfælde stilles krav om en merbelastning på under 1 kg N/ha/år.

For at sikre mod mange mindre udvidelser, der hver især giver en merbelastning på naturområderne, er der en regel om, at merbelastningen skal beregnes med udgangspunkt i forskellen mellem den tilladte drift, der var for 8 år siden og ansøgt drift. Udvidelserne medfører kun en merdeposition på det nærmeste naturområde på 0,1 kg N/ha/år

Ansøgningen om tillæg til miljøgodkendelsen på Ikastvej 44, overholder kravene til maksimal kvælstofdeposition til den omkringliggende natur, som følge af ammoniakfordampning fra husdyrbrugets stalde og lagre.

Lugt

Husdyrbruget ligger på adressen Ikastvej 44, 7361 Ejstrupholm, mellem Smedebæk og Virkelyst.

I ansøgningskemaet er der beregnet en geneafstand og en vægtet gennemsnitsafstand til omkringboende; byzone, samlet bebyggelse og enkeltboliger i landzone uden landbrugspligt.

Af beregningerne ses, at geneafstanden er overholdt til enkeltboliger, samlede bebyggelser og byzoner. Kravet til lugt opfyldes uden tekniske tiltag på anlægget, se flere beskrivelser i afsnittet om Lugt.

Alternativer

Der har været overvejet at indrette nye farestier med delvis spaltegulv. Farestierne bliver indrettet med fuldspaltegulv, det er valgt for at gøre det muligt at ændre stalden til løsgående diegivende søer, hvis/når det bliver lovpligtigt på et senere tidspunkt. På den måde fremtidssikres farestaldene.

0-alternativ.

Hvis der ikke bygges en ny farestald, vil der ikke være nok farestier til at opnå en optimal drift med de søer der kan være på ejendommen med de ændringer der blev tilladt d. 31/7 2025.

Ophør

Der er tale om kontinuerlig drift i anlægget, - kun afbrudt af få dages vask og desinfektion fordelt jævnt gennem de enkelte sektioner over hele cyklus. Disse perioder med vask og desinfektion giver ikke anledning til væsentlige afvigelse i driften som vil kunne registreres i lokalområdet.

Ved ophør af produktion på ejendommen afsættes alle dyr til slagteri, DAKA eller levebrug.

Stalde samt opbevaringsanlæg tømmes for husdyrgødning, der udsprede på udbringningsarealerne eller afsættes.

Olie- og kemikalieoplag destrueres eller afhændes til kommunens affaldsordning. Fast affald afhentes til autoriseret destruktion eller afhændes via kommunens affaldsordning eller genbrugspladser. Medicinsk affald afleveres til destruktion. Fodersiloer og –lade tømmes og rengøres. Staldene rengøres og desinficeres efter tømning for dyr.

Myndighederne orienteres om at staldene er tomme, det oplyses hvorvidt der er tale om en kortere eller længere nedlukning i fht. myndighedernes tilsynsforpligtelse på husdyrbrug.

Miljøteknisk redegørelse - Anlægget

Overblik over stalde og produktioner

Stald	Dyretype og staldsystem	Produktionsareal (m ²)		
		8-årsdrift	Nudrift	Ansøgt
Slagtesvin ændres til søer	Slagtesvin. Delvis spaltegulv, 25 - 49 % fast gulv Søer, golde og drægtige. Løsgående, delvis spaltegulv Søer, golde og drægtige. Løsgående dybstrøelse	1200	1200	1200 25
Farestald	Søer, diegivende, Kassestier, fuldspaltegulv	554	554	554
Løbe-kontrol	Søer, golde og drægtige. Individuel opstaldning, fast gulv (Ornegange) Slagtesvin. Drænet gulv + spalter (33/67) (Polte) Søer, golde og drægtige. Individuel opstaldning, delvis spaltegulv Søer, golde og drægtige. Løsgående, delvis spaltegulv. (eksisterende) Søer, golde og drægtige. Løsgående, delvis spaltegulv. (nyt)	82 33 156	82 33 156	29 179 101 63
Drægtighedsstald 1	Søer, golde og drægtige. Løsgående, delvis spaltegulv.	288	288	288
Drægtighedsstald 2 ændres til farestald	Søer, golde og drægtige. Løsgående, delvis spaltegulv. Søer, diegivende. Kassestier, fuldspaltegulv	125	125	166
Drægtighedsstald 3	Søer, golde og drægtige. Løsgående, delvis spaltegulv.	198	198	198
Poltestald	Slagtesvin. Drænet gulv og spalter (33/67)	233	233	233
Klimastald 1	Smågrise. Toklimastald, delvis spaltegulv	448	448	448
Klimastald 2 ændres til farestald	Smågrise. Drænet gulv + spalter (50/50) Søer, diegivende. Kassestier, fuldspaltegulv	168	168	168
Klimastald 3 Ændres til farestald	Smågrise. Drænet gulv + spalter (50/50) Søer, diegivende. Kassestier, fuldspaltegulv	198	198	198
Sygestier ændres til farestald	Smågrise. Toklimastald, delvis spaltegulv Søer, diegivende. Kassestier, fuldspaltegulv	155	155	155
Klimastald 4	Smågrise. Toklimastald, delvis spaltegulv			1750
Ny farestald	Søer, diegivende. Kassestier, fuldspaltegulv			225
SUM		3838	3838	5980

Tabel 2. Oversigt over stalde, produktioner og stipladser. Nudriften i skemaet er den indretning der er i staldene nu. Ændringerne der er godkendt med tillægget fra 31/7 2025 er ikke gennemført endnu.

Produktionsarealer – beskrivelser og kortbilag

Driftsbygningerne på husdyrbruget er beskrevet herunder. De ændringer der er beskrevet i staldene, der er godkendt med tillægget fra d. 31/7 2025, er ændringerne ikke færdiggennemført endnu. Derfor er de i beregningerne i husdyrgodkendelse.dk kun indsat i ansøgt drift. Der hvor der sker ændringer der har betydning i forhold til BAT, er det i husdyrgodkendelse.dk indsat som *Ikke realiseret staldafsnit, BAT-krav fastsat i tidligere afgørelse.*

Eksisterende stalde

Ejendommens ældste 'kerne' af bygninger er bygget i årene 1979-1990. Anlægget er indrettet til 'Full-line-produktion' med søer, smågrise og slagtegrise i stalde med varierende bundtyper – herunder både fulldrænet og delvis fast gulv. Fra 1990 og frem er der løbende tilføjet flere udbygninger på anlægget, her er som konsekvens af ændringer i velfærdslovgivningen tilføjet ekstra kvadratmeter til drægtige søer samt lavet en større udvidelse af anlæggets klimastaldspladser til smågrise.

Der er i tillægget fra d. 31/7 2025 godkendt følgende ændringer i de eksisterende bygninger:

Slagtesvinestalden ændres til søer: Stalden bruges nu til 1200 m² *Slagtesvin. Delvist spaltegulv, 50 - 75 % fast gulv*. I tidligere miljøgodkendelser er stalden ved en fejl regnet med 25-49 % fast gulv hvilket er en fejl. Det korrekte staldsystem er *Slagtesvin. Delvist spaltegulv, 50 - 75 % fast gulv*, for at rette fejlen er staldsystemet rettet både i 8 års-drift og nudrift. Da det korrekte staldsystem er det staldsystem der har mindst ammoniakemission og samme lugt har det ikke nogen betydning og det har ingen betydning i forhold til BAT. Der ansøges om at bruge stalden til søer i stedet for slagtesvin uden der sker ændringer gulvprofilen. I ansøgt drift søges der om de samme 1200 m² som *Søer, golde og drægtige. Løsgående, delvist spaltegulv*

Der ændres ikke på gulvprofilen hvilket gør at produktionsarealet indsættes som eksisterende i forhold til BAT

I et eksisterende halmrum indrettes der 25 m² dybstrøelse der skal bruges til sygestier til søer. Produktionsarealet er nyt og indsat som *Ikke realiseret staldafsnit, BAT-krav fastsat i tidligere afgørelse* i forhold til BAT.

Løbe-kontrol stald. Der ændres på indretningen af stalden, men ikke på gulvprofilen. Fremover er der to sygestier med dybstrøelse på samlet 63 m², inventaret flyttes så der er to smallere ornegange på samlet 29 m² og der bliver 280 m² løsgående søer på delvist spaltegulv. Af de 280 m² er 101 m² nyt produktionsareal, det er hvor der tidligere var gange og krybber og som ikke indgik i produktionsarealet tidligere. Det nye produktionsareal på 101 m² indregnes som nyt i forhold til BAT, øvrige arealer er eksisterende hvor der tidligere har været produktionsareal uden der ændres på gulvprofilen.

Drægtighedsstald 2 der ændres til farestald. Stalden ændres så der laves farestald med fuldspalter i stedet for delvist spaltegulv. Produktionsarealet bliver fremover 166 m² *Søer, diegivende. Kassestier, fuldspaltegulv*.

Indsat som *Ikke realiseret staldafsnit, BAT-krav fastsat i tidligere afgørelse* i forhold til BAT.

Klimastald 2 der ændres til farestald: Stalden bruges nu til *Smågrise. Drænet gulv + spalter (50 %/ 50%)*. Den ændres til *Søer, diegivende. Kassestier, fuldspaltegulv*. Størrelsen på produktionsarealet forbliver uændret 168 m². Der ændres ikke på gulvprofilen hvilket gør at produktionsarealet indsættes som eksisterende i forhold til BAT

Klimastald 3 der ændres til farestald: Stalden bruges nu til *Smågrise. Drænet gulv + spalter (50 %/ 50%)*. Den ændres til *Søer, diegivende. Kassestier, fuldspaltegulv*. Størrelsen på produktionsarealet forbliver uændret 198 m². Der ændres ikke på gulvprofilen hvilket gør at produktionsarealet indsættes som eksisterende i forhold til BAT

Sygestalden der ændres til farestald: Stalden bruges nu til *Smågrise. Toklimastald, delvis spaltegulv*. Den ændres til *Søer, diegivende. Kassestier, fuldspaltegulv*. Størrelsen på produktionsarealet forbliver uændret 155 m². Da det pga. placeringen af gyllekanalerne formentlig bliver nødvendigt at ændre gyllekanalerne indsættes produktionsarealet som *Ikke realiseret staldafsnit, BAT-krav fastsat i tidligere afgørelse* i forhold til BAT

Nye stalde

Der er godkendelse til at bygge en ny stald **Klimastald 4**, den indrettes med et produktionsareal på 1750 m² *Smågrise. Toklimastald, delvis spaltegulv*. Stalden er ved at blive bygget mod syd i forlængelse af klimastald 1. Stalden bliver ca. 64,1 m lang og 34,1 m bred. Stalden får en taghældning på 20 grader og en kiphøjde på ca. 10 m. Facaderne bliver præfabrikerede betonelementer, med antracitgrå granit. De eksisterende bygninger er hovedsagligt gule mursten hvoraf nogle er med røde stålplader øverst. De røde stålplader på eksisterende bygninger er ved at blive skiftet til antracitgrå stålplader. Klimastalden bliver bygget i en neutral farve der gør at den bliver mindre synlig i landskabet. Indsat som *Ikke realiseret staldafsnit, BAT-krav fastsat i tidligere afgørelse* i forhold til BAT. I tillægget fra d. 31/7 2025 er der ikke regnet med miljøteknologi i stalden. For at overholde kravet til BAT for den nye farestald, er der medtaget en ammoniakreduktionseffekt på 3,1 % fra gyllekølingsanlægget i stalden.

Der søges om en tilbygning til den eksisterende farestald, **Ny farestald**. Den indrettes med et produktionsareal på 225 m² *Søer, diegivende. Kassestier, fuldspaltegulv* (48 farestier). Stalden bygges i forlængelse af den eksisterende stald med en længde på ca. 26 m mod øst. Stalden får samme bredde og højde som den eksisterende farestald. Den bygges i gullige betonelementer og med gråt eternittag. Det gør at den bygges i samme stil som de eksisterende stalde tæt på.

Gyllebeholdere (eksisterende)

Beholderne er opført fra 1985-1996. Ældste tank (nr. 4) er helstøbt mens resterende tre beholdere er opført i betonelementer med udvendige spændebånd. Beholderne er alle omfattet af 10 års beholderkontrol og kontrolleres hvert 10. år.

Det er kun ejendommens ældste tank (nr. 4) der har fastmonteret pumpe – de resterende tre tanke skal tømmes med selvfyldende vogn.

Der er etableret teltoverdækning på gyllebeholder 1, 2 og 3.

Der er ikke krav om teltoverdækning af gyllebeholderne i miljøgodkendelsen fra d. 13/4 2023. I tillægget til miljøgodkendelsen fra d. 31/7 2025, er der for at overholde BAT regnet med teltoverdækning af gyllebeholder 2 (50 % effekt) og gyllebeholder 3 (30,5 % effekt). Teltoverdækningerne på de to gyllebeholdere er i BAT-beregningerne indsat som *Eksisterende gødningsopbevaringsanlæg, BAT-krav fastsat i tidligere afgørelse*. For at overholde det ansøgte BAT-kravet er der også regnet med teltoverdækning af gyllebeholder 1, og effekten af teltoverdækningen på gyllebeholder 3 er reguleret op fra 30,5 % til 50 % (svarende til en ændring på 52,4 kg NH₃-N /år).



Oversigt over staldafsnit i skema 254271.

Management

Produktionen er underlagt reglerne for Danish kontrollen. Heri indgår afsnit om bortskaffelse af døde dyr, miljøbeskyttelse og etiske regler for svineproduktion.

Der føres regnskab med vand- og energiforbrug via den årlige opgørelse fra forsyningsvæsnet.

Antallet af dyr optælles en gang årligt ved kalenderårets slutning og indberettes til CHR-registeret.

Planer for håndtering af uheld og ulykker er beskrevet i "Beredskabsplanen". Udstyr der anvendes på ejendommen i produktionen, repareres og vedligeholdes efter behov. Området omkring ejendommen rengøres efter behov.

Rengøring og desinficering

Alle sektioner sættes i blød før vask med lavtryksvanding af sti- og gangarealer. Herefter højtryksrensens stibund, inventar og vægge mens loftet skylles ned med koldt vand. Sektionen lukkes og der tilsættes varme for udtørring af staldrummet. Når sektionen er tørret ud, desinficeres stalden forud for indsættelse af nye grise.

Overbrusning i svinestalde

Der er etableret lovpligtig overbrusning i stalde til grise over 20 kg. Overbrusningen virker som temperaturregulering for dyrene og fordi der bruses med koldt vand, vil rumtemperaturen samtidig falde. Herved mindskes ammoniakfordampningen fra kanaler og overflader. Samtidig styres dyrenes gødeadfærd til de områder hvor stibunden er køling og fugtig, - disse arealer placeres mest hensigtsmæssigt på drænet stibund (spaltearealer).

Klimastaldene kan undtages kravet om overbrusning frem til grisene vejer 20 kg.

Bedst tilgængelige staldeknologi;

Den ansøgte stald **Ny farestald** indrettes med stalddsystemet *Søer, diegivende. Kassestier, fuldspaltegulv*. Der er valgt fuldspaltegulv, for at gøre det muligt at ændre stalden til løsgående diegivende søer, hvis/når det bliver lovpligtigt på et senere tidspunkt. Dette stalddsystem overholder ikke kravet til BAT.

Kravene til BAT i den nye farestald overholdes med teltoverdækning af gyllebeholder 1, ved at øge ammoniakreduktionseffekten af teltoverdækningen af gyllebeholder 3 i beregningerne fra 30,5 % til 50 %, samt ved at anvende gyllekøling i klimastald 4, med en ammoniakreduktionseffekt på 3,1 %. Der var ikke vilkår om gyllekøling i tillægget fra 31/7 2025.

Lokalisering

Husdyrbruget ligger på adressen Ikastvej 44, 7361 Ejstrupholm, mellem Smedebæk og Virkelyst.

Nærmeste byzone er markeret ved Ejstrupholm, nærmeste samlede bebyggelse ved Smedebæk og nærmeste nabobeboelse er Dyringhavevej 1. Dyringhavevej 1 er ejet af S. N. Agro ApS der også ejer ejendommen hvor Ikastvej 44 ligger på. S. N. Agro ApS er også ejer af S.N. Hyo ApS, det vil sige at Dyringhavevej 1 ikke skal med i lugtberegninger da der er 100 % ejersammenfald og at det trods forskellige selskabsnavne er de samme personer der i den sidste ende er ejer af både Ikastvej 44, Dyringhavevej 1 og driftsherre af Ikastvej 44. Nærmeste nabo uden landbrugspligt der ikke er ejet af samme ejer som driftsansvarlige er Ikastvej 63.

Adgang til staldanlægget og gyllebeholdere sker via Dyringhavevej og Ikastvej, begge klassificeret som offentlige veje. Der er ved udkørsel fra ejendommen gode oversigtsforhold.

Terrænet er stigende mod sydøst til Store Brunbjerg.



Faste afstandskrav

Afstandskravene i henhold til §6 i Husdyrloven er overholdt, da husdyrbrugets anlæg **IKKE** er beliggende;

- Indenfor eksisterende eller fremtidig byzone eller sommerhusområde
- I et område i landzone, der er lokalplanlagt til boligformål, blandet bolig og erhverv eller offentlige formål herunder rekreative områder, institutioner o. lign.
- i en afstand mindre end 50 m fra de i nr. 1 og 2 nævnte områder
- I en afstand af mindre end 50 m fra en nabobeboelse.

Afstandskravene i henhold til §8 i Husdyrloven er overholdt til den nye farestald – herunder er vurderet;

Nærmeste	Afstand (m)	Beskrivelse	Afstandskrav (m)
Byzone	3115	Ejstrupholm	
Samlet bebyggelse	860	Smedebæk <i>Markeret ved Ikastvej 55</i>	
Nabobeboelse	210	Dyringhavevej 1, Ejstrupholm <i>Målt fra slagtesvinestalden der skal bruges til søer</i>	50 m
Kirke	3600	Gludsted kirke	
Sommerhusområde	3030	Ejstrup Sø	50 m
Naboskel	40	<i>Målt fra løbe-kontrolstald til matrikelskel mod Dyringhavevej 4.</i>	30 m
Beboelse på samme ejendom	21	<i>Målt fra stuehus til slagtesvinestald</i>	15 m
Levnedsmiddelvirksomhed	>25		25 m
Almen vandindvinding	>50		50 m

Nærmeste	Afstand (m)	Beskrivelse	Afstandskrav (m)
Ikke almen vandindvinding	27	Boring 96.2020 <i>Målt fra løbe-kontrolstald</i>	25 m
Vandløb	227	Afvandingsgrøft nordvest for anlæg <i>Målt fra slagtesvinestalden der ændres til søer</i>	15 m
Dræn/grøft	>15		15 m
Sø	558	§3 sø nord for staldanlægget	15 m
Offentlig vej – privat fællesvej	21	Dyringhavevej	15 m

Tabel 3. Afstandskrav afstand fra nærmeste stald hvor der foretages ændringer.

Landskabet og planforhold

Ikast Brande Kommune skriver om landskabet og planforholdene i tidligere godkendelse til husdyrbruget;

Landskabet i Ikast-Brande Kommune er præget af menneskets virke igennem årtusinder. Overalt finder vi historiske spor, der fortæller om samfundsudviklingen og om, hvordan mennesket har påvirket omgivelserne. Mange af de historiske spor er kulturhistoriske værdier, der har så stor værdi for formidlingen af og betydningen for vores kulturforståelse, at de er værd at bevare og derfor fortjener en særlig beskyttelse.

Ikast-Brande Kommune er ikke præget af værdifuld bygningskultur, her findes ingen købstæder, slotte eller herregårde. Her er det jorden og infrastrukturen, der har skabt vores værdifulde kulturhistoriske spor. Det er historien om, hvordan mennesket opdyrkede heden og udnyttede jordens ressourcer til overlevelse, og historien om hvordan jernbanen og Hærvejen har skåret sig gennem landskabet og dannet grundlaget for byerne.

I Kommuneplan 2025-2037 for Ikast-Brande Kommune er der udpeget kulturhistoriske værdier, hvor der er tale om både "værdifulde kulturmiljøer" og "kulturhistoriske bevaringsværdier". Der er foretaget en afvejning af de kulturhistoriske interesser i hele kommunen. Det betyder, at det er de vigtigste kulturhistoriske værdier i kommunen, der skal bevares og beskyttes.

De "værdifulde kulturmiljøer" er typisk større eller mindre områder, der eksempelvis afspejler: en bestemt tidsepoke eller en landsbytype, et område med en koncentration af fortidsminder som gravhøje og arkæologiske fund eller kirker med kirkegårde og deres omgivelser. De "kulturhistoriske bevaringsværdier" er typisk enkeltelementer, som mindsten og enkeltgravhøje, fredede og bevaringsværdige bygninger og anlæg eller stendiger, alléer og levende hegn. Udpegningen af kulturhistoriske værdier betyder ikke, at der ikke kan ske udvikling inden for eller umiddelbart uden for de udpegede områder. Det skal dog sikres, at udviklingen sker med viden om og under hensyntagen til de kulturhistoriske værdier, så det undgås, at de kulturhistoriske elementer og spor går tabt eller bliver forringet.

Planforhold

Hedebo er beliggende i et område, som i den gældende kommuneplan er udpeget som øvrigt åbent land udenfor større sammenhængende landskabsområder, geologiske beskyttelsesområder eller områder med værdifuldt landskab.

Staldanlægget og arealerne i umiddelbar tilknytning er alle beliggende i særligt værdifuldt landbrugsområde. Anlægget er ligeledes beliggende indenfor udpegningen målrettet til større husdyrbrug > 500 DE. Dette er dog ikke en forudsætning for at kunne ændre, udvide eller etablere en husdyrproduktion, så længe husdyrloven overholdes.

Anlægget ligger udenfor områder med særlig drikkevandsinteresser.

Anlægget er ligeledes beliggende udenfor særlige kulturhistoriske beskyttelsesområder og naturområder af lokal, nationale eller international betydning.

Umildbart vurderes anlæggets placering ikke at være i strid med retningslinjerne i kommuneplanen.

Ejendommen ligger i et tyndt befolket område. Omkring ejendommen ligger spredt landbrugsbebyggelse og mange af markarealerne er adskilt af læhegn.

Der ligger ingen fredede fortidsminder lige omkring ejendommen, men beskyttede jord- og stendiger kan forekomme på ejendommens udspretningsarealer.

Konsekvensvurdering

Den ansøgte stald på ca. 26 x 12,5 m ned samme højde som den eksisterede farestald den bygges i forlængelse af. Stalden opføres i præfabrikerede betonelementer, med gullig beton. Det gør at den ny farestald holdes i samme farver som den eksisterende farestald og Løbe-kontrolstald der er bygget af gule mursten. Stalden bygges i forbindelse med de eksisterende stalde hvilket gør at den bliver mindre synlig i landskabet. Det vurderes at udvidelsen ikke vil medføre en skadelig påvirkning af landskabet eller omkringliggende kulturmiljøer.

Vandforbrug

Drikkevandet leveres fra privat boring på ejendommen og suppleres af offentlig vandforsyning fra Ejstrupholm Vandværk.

Der kommer ikke flere søer på ejendommen end forventet i forbindelse med tillægget fra 31/7 2025. De ekstra 48 farestier er for at der er nok farestier, til at sikre en optimal drift. Der forventes derfor kun en ubetydelig stigning i vandforbruget som følge af byggeriet af den ny farestald.

Ejendommen har også tilladelse til markvanding.

Vandteknologi

Alle drikkenipler er placeret over foderkrybber, så spildt vand opsamles og vandspild reduceres. Lovpligtig overbrusning er tids- og temperaturstyret for at mindske spild. Staldene sættes i blød før rengøring, for at reducere vandforbruget til vask.

Konsekvensvurdering

Der er tale om en ændring hvor der bygges en mindre farestald. Der forventes en ubetydelig stigning i ejendommens vandforbrug.

Energiforbrug

Elektricitet anvendes primært til lys, forarbejdning af foder, foderanlæg, korntørring og ventilation. Den primære energikilde til opvarmning i er jordvarme og gyllekøling i Klimastald 4. Der bliver øget varmebehov når der bygges en ny farestald.

Der er tændt lys i staldene i dagtimerne efter behov og lovkrav.

Der føres regnskab med energiforbrug via den årlige opgørelse fra elselskabet.

Der forventes en stigning i energiforbruget i forbindelse med udvidelsen, det skyldes hovedsagligt at der bygges en ny stald hvor der er behov for energi til opvarmning og ventilation.

Det samlede energiforbrug varierer i forhold til behovet for ventilation, korntørring og markvanding.

Der anvendes olie til varmekanoner – disse anvendes alene i forbindelse med udtørring af staldene.

Energiteknologi

Et godt klima i staldsektionerne opretholdes af ventilationen, der har et temperatur- og fugtighedsregulerende styringssystem, hvilket sikrer mod unødvendig drift af ventilatorerne. Ventilatorerne er koblet sammen med Multi-step funktion eller trinløs regulering, der sikrer at hver enkelt ventilator altid arbejder med den mest energioptimale omdrejningshastighed.

Ventilationen vedligeholdes og rengøres efter behov, så effekten opretholdes og energispild undgås. Ved løbende vedligehold af lysinstallationerne i den eksisterende stald, skiftes der løbende til LED-lys.

Konsekvensvurdering

Der er tale om en ændring hvor der bygges en mindre farestald. Der forventes en stigning i energiforbruget, det skyldes hovedsagligt at der bygges en ny stald hvor der er behov for energi til opvarmning og ventilation.





Lugt

Lugt stammer primært fra staldene. Desuden kan lugt forekomme i forbindelse med pumpning, omrøring samt udbringning af husdyrgødning.

I skema 248374 er der beregnet lugtemission fra staldene.

I ansøgningsskemaet er der beregnet en geneafstand og en vægtet gennemsnitsafstand til omkringboende; byzone (Ejstrup samt sommerhusområde v. Ejstrup Sø), samlet bebyggelse (Smedebæk) og enkeltboliger i landzone uden landbrugspligt. Beregningerne i skemaet viser at geneafstanden er overholdt.

Nabobeboelsen på Dyringhavevej 1 er nu købt af S. N. Agro ApS der også ejer S.N. Hyo ApS, derfor indgår Dyringhavevej 1 ikke i lugtberegningen mere. Nærmeste nabobeboelse der medtages i lugtberegningen er nu Ikastvej 63.

Samlet resultat af lugtberegning ? i						
Bebyggelse	Kumulation	Model	Ukorrigeret geneafstand (m)	Korrigeret geneafstand (m)	Vægtet gennemsnitsafstand (m)	Genekriterie overholdt
 Ikastvej 63	0	NY	298,4	238,7	559,4	Ja
 Smedebæk	0	NY	664	597,6	940,8	Ja
 Ejstrup By, Ejstrup	0	NY	880,4	836,4	3201,2	Ja
 Sommerhusområde, Ejstrup Sø	0	NY	880,4	836,4	3114,7	Ja

Beregning af lugtgeneafstande

Konsekvensvurdering

Husdyrbrugets placering i landzone, med den opmålte afstand til nabobeboelse, samlet bebyggelse, byzoner og sommerhusområder overholder genekriterierne for lugt, fastsat for ansøgninger om miljøgodkendelse til husdyrbrug.

Ændringen/udvidelsen af husdyrproduktionen på ejendommen medfører en mindre stigning af lugtemissionen fra ejendommen. Nærmeste nabobeboelse uden landbrugspligt der ikke er ejet af samme ejer som Ikastvej 44, er nu Ikastvej 63. Det vurderes at alle krav i forhold til lugt er overholdt. Det vurderes under ovenstående forudsætninger derfor ikke at være til væsentlig gene for omkringboende.

Støj

Støj kan forekomme fra ventilationsanlæg, af- og pålæsning af grise, levering af foder og øvrig transport til og fra ejendommen.

Transporter til og fra ejendommen vil primært foregå i dagtimerne, mens ventilationsstøj må forventes hele døgnet, dog vil ventilationsanlægget generelt køre mindre i aften- og nattetimer grundet lavere udendørstemperatur. Da vinduer og døre normalt er lukkede i svinebesætninger, vurderes støjniveauet fra dyrene i stalden at være meget lavt.

Kompressorer til foderanlægget vil køre flere gange i døgnet i forbindelse med foderblanding samt udfodring. Faciliteter til dette er placeret indendørs og det forventes ikke, at give anledning til støjgener udenfor ejendommen.

Se nedenstående oversigt: Støv- og støjklider for placering af disse på bedriften.



Placering af støjklider

Beskrivelse af støjkloder;

Type	Driftsperiode	Tiltag til begrænsning af støj	Placering
Kompressor til fodringsanlæg	Dagligt	Kan ikke høres uden for bygningen	Foderlade/staldbygning
Kompressorer	Dagligt	Kan ikke høres uden for bygningen	Foderlade/staldbygning
Foderanlæg	Fordelt over alle dage i hele døgnet	Placering i lukket rum - støj dæmpende	Foderlade
Kornsilo	Kornsilo fyldes i høst	Ingen	Se oversigtskort
Blæser til korntørring	August - oktober	Ved siloer Blæser er monteret med 'støjdæmpning'	På silo m. afskærmning
Kornkøling m. blæs og omrøring	November - marts	Ved siloer - Blæser er monteret med 'støjdæmpning'	På silo m. afskærmning
Pålæsning af smågrise	Ca. 52 gange pr. år Ugentligt, hele døgnet	Kort periode	Udleveringsrum/ramper
Pumpning af rågylle fra fortank til lager	Dagligt	Lukket rørsystem	Mellem stalde og fortanke
Ventilationsanlæg	Dagligt	Støjsvage komponenter	Tagflader

Konsekvensvurdering

Støj fra husdyrbruget som følge af ovenstående aktiviteter vurderes ikke at være væsentlige for omgivelserne. Herved lægges der vægt på, at det åbne land betragtes som landbrugets erhvervsområde, og at omboende til en vis grad må acceptere de gener, som landbrugets aktiviteter medfører.

Der kan i forbindelse med miljøgodkendelsen stilles støjvilkår, som omfatter hele ejendommen, dog undtaget transporter uden for selve ejendommen.

Skulle der således mod forventning indgå berettigede støjklager, kan kommunen efter en nærmere vurdering påbyde husdyrbruget at udføre akkrediterede støjmålinger, samt om nødvendigt påbyde støjdæmpende tiltag, f.eks. i form af støjvolde eller anden placering af støjkloder.

Rystelser/vibrationer

I forbindelse med udvidelse af produktionen på Ikastvej 44, forventes der ikke ændringer i forhold til rystelser og vibrationer.

Konsekvensvurdering

Ud fra beskrivelse af husdyrbrugets ansøgte drift vurderes det, at der ikke forekommer gener for omkringboende i form af rystelser og vibrationer.

Støv

I forbindelse med levering af råvarer samt ved transport til og fra ejendommen kan der opstå støvgener. Støvpartiklerne vil, grundet deres størrelse, være koncentreret i og omkring ejendommens korn- og råvaresiloer samt lade og adgangsveje. (se kortet indsat under støjafsnit)

I stalde til søer og smågrise tildeles tørfoder, -foderet blandes på ejendommen.

Støvreducerende foranstaltninger

Lovpligtigt overbrusningsanlæg reducerer støv fra staldanlægget.

Konsekvensvurdering

Støv fra husdyrbruget som følge af ovenstående aktiviteter vurderes ikke at være til væsentlig gene for omgivelserne. Med overbrusning i alle stalde reduceres mængden af støv fra staldanlægget. Anlægget er godt placeret i landskabet og i forhold til omkringboende og det vurderes at produktionen ikke vil medføre væsentlige støvgener for omkringboende. Med veletableret forbindelse til offentligt vejnet, vurderes at transporterne til/fra ejendommen ikke vil forårsage støvgener hos nærmeste naboer.

Herved lægges der vægt på, at det åbne land betragtes som landbrugets erhvervsområde, og at omboende til en vis grad må acceptere de gener, som landbrugets aktiviteter medfører.

Lys

Produktionen foregår i lukkede stalde. Der er ikke etableret udendørs arbejdsbelysning ud over almindeligt orienteringslys v. ramper og porte/døre. Orienteringslys tændes i de mørke timer, særligt i vinterhalvåret.

I den nye farestald vil lyset kun være tændt når det er nødvendigt for arbejdet og i forhold til dyrevelfærd. Da det er en lukket stald, vil lyset fra vinduerne være begrænset.

Lys fra husdyrproduktionen forventes ikke at medføre væsentlige gener for omkringboende eller for trafikken på Ikastvej / Dyringhavevej. Mod Ikastvej skærmes alle udendørslamper af eksisterende bygninger og beplantning mens forbipasserende på Dyringhavevej kun kortvarigt vil bemærke lys på gårdspladsen v. foderladen samt udleveringsrampen.

De nyeste stalde er etableret med LED-lys og i den ældre bygningskerne udskiftes belysningen over tid også med LED-armaturer. Der er vinduer i alle stalde, der skal sikre at dyrene oplever en fornuftig døgnrytme – dette suppleres med kunstigt lys i årets mørkeste måneder hvor lyset i stalden er tændt min 8 timer/døgn.

Konsekvensvurdering

Det vurderes, at lys fra bygninger og driftsarealer på ejendommen ikke vil medføre væsentlig gene for omkringboende og for trafikanter på offentlig vej.

Ejendommen er beliggende i fladt terræn med spredt bebyggelse og beplantning. Den spredte beplantning betyder, at der er varieret indsyn til produktionen. Mod nord og vest er staldanlægget afskærmet af kraftig og veletableret beplantning. Mod syd er anlægget kun delvist skærmet af beplantning. Eksisterende bygninger ligger placeret således, at der skærmes for eventuelle gener fra lys i/ved staldene mod naboer og offentlig vej.

Skulle der således mod forventning indgå berettigede klager over lysgener fra ejendommen, kan kommunen efter en nærmere vurdering påbyde husdyrbruget at dæmpe ejendommens lyskilder, for eksempel ved at retningsbestemme udendørs lyskilder, så unødige fjernvirkninger undgås.

Fluer og skadedyr

Fluer på ejendommen bekæmpes primært ved at holde en god hygiejne i staldene. De mange daglige overbrusninger af gødearealet har negativ indflydelse på fluernes levevilkår og formeringsevne.

Der anvendes rovfluer i besætningen.

Der er tegnet abonnement på skadedyrsbekæmpelse (rotter) pt. håndteret via Hornsyld Købmandsgård.

Skulle der opstå behov, iværksættes bekæmpelsesprogram i overensstemmelse med retningslinjerne fra Aarhus Universitet, Institut for Agroøkologi (Skadedyrslaboratoriet).

Konsekvensvurdering

Der vil i forbindelse med miljøgodkendelsen stilles vilkår om bekæmpelse af fluer og skadedyr jævnfør retningslinjerne fra Aarhus Universitet, Institut for Agroøkologi (Skadedyrslaboratoriet).

Dette vurderes at være tilstrækkeligt til at sikre en effektiv flue- og skadedyrsbekæmpelse på ejendommen.

Transport

Transporter forekommer i forbindelse med levering og afhentning af levende og døde dyr. Derudover transporteres i forbindelse med husdyrgødning, foder samt almindelige leverancer af forbrugsvarer til driften og dennes ansatte.

Transporttype	Form og hyppighed	Kommentar til transporten
Levering til slagteri	Lastvogn hver uge	Fremover vil der ikke være slagtesvin ejendommen og der vil kun blive leveret søer til slagteriet. Transporter vil forekomme på hverdage, både dag, aften og nat.
Afhentning af smågrise	Lastvogn hver uge	Afhentning af smågrise sker med lastbil. Transporter vil forekomme på hverdage, både dag, aften og nat.
Diverse leverancer	Lastvogn	Transporter vil forekomme på hverdage i tidsrummet kl. 7.00 - 16.00
Døde dyr	Lastvogn hver uge	Det forventes, at der afhentes døde dyr fra ejendommen hver uge. Døde dyr opbevares på en placering i området ved eks. gyllebeholder. Pladsen er etableret så afhentning kan ske uden større risiko for luftbåren smitte fra lastbilen til produktionsområdet i øvrigt. DAKA afhenter og planlægger transporten – transporter vil forekomme på hverdage både dag, aften og nat.
Råvarer	Lastvogn hver uge	Der leveres råvarer ugentligt. Transporter vil forekomme på hverdage i tidsrummet kl. 7.00-17.00
Korn	Lastvogne og traktor i høst	Hele døgnet i høsttiden.
Gylle	Traktor /lastvogn	Beholderne tømmes i sæson forår og efterår. Transporter kan forekomme hele døgnet i sæson.
Affald	Lastvogn – ukendt interval	Afhentningsaftale med godkendt renovatør Transporter vil forekomme på hverdage i tidsrummet kl. 7.00-17.00

Oversigt over transporter

Konsekvensvurdering

I skemaet ovenfor er husdyrbrugets transporter beskrevet.

Der kommer til at blive flere transporter med korn i høst til den nye kornsilo der er anmeldt.

Der forventes en mindre stigning i antallet af øvrige transporter.

De fleste transporter er jævnt fordelt over året. Udbringning af husdyrgødning sker i sæson (forår/efterår). Den enkelte sæsons varighed afhænger af vejr og jordens temperatur. Der forventes en mindre stigning i antallet af transporter. Type af transporter forventes uændret - hvilket ikke afviger fra lignende produktioner af samme størrelse.

Der sker ikke ændringer på adgangsvejene til- og fra husdyrbruget.

Det vurderes, at antallet af transporter ikke vil være til gene for den øvrige trafik på Ikastvej / Dyringhavevej, eller for de omkringboende.

Spildevand

Fra staldanlægget føres alt spildevand fra vask af produkter fra husdyrhold, foderanlæg, male-blandefaciliteter samt vandspild fra stalden til gyllebeholder.

Tagvandsafledningen fra eksisterende stalde lovligt etableret og uændret.

I forbindelse med ansøgning om byggetilladelse til den nye farestald, vil der blive ansøgt om nedsivningstilladelse til tagvandet fra stalden.

Overfladevand fra befæstede arealer løber i afløb, der fører til gyllebeholder.

Fra eksisterende forrum med personalefaciliteter er der sanitært afløb til eksisterende nedgravet tank. Tanken er tilmeldt kommunal tømningsskema. Der er ikke behov for yderligere kapacitet i forbindelse med denne opdatering af produktionstilladelsen.

Ejendommen har ingen vaskeplads. Markdrift sker fra anden ejendom, hvorfor der heller ikke er håndtering af kemikalier eller handelsgødning i forbindelse med husdyrproduktionen.

Konsekvensvurdering

I forhold til afløb ændres der ikke på eksisterende forhold. Tagvand fra de eksisterende stalde føres til sivebrønde eller ledes ud over jord.

Gylle fra eksisterende stalde sluses via fortanke til lagring i eksisterende beholdere. Der er teltoverdækning på de tre største gyllebeholdere nr. 1, 2 og 3 på gyllebeholder 4 er der naturligt flydelag.

Det vurderes, at de bestående og lovlige afløbsforhold kan opretholdes uden ændringer.

Opbevaringsanlæg (husdyrgødning, halm og foder)

På ejendommen er der opbevaringsanlæg til foder, korn og husdyrgødning (gylle).

Opbevaring af foder

Ejendommen har to udendørs kornsiloer placeret syd for bygningsanlægget, den ene kornsilo er anmeldt og opsat i 2025. Der er også to råvaresiloer placeret mellem staldene der har været anvendt til slagtesvin og lade, hvor også ejendommens foderlade er placeret. Mindre partier af tilsætningsstoffer eller råvarer opbevares indendørs i dertil indrettede beholdere/påslag/siloer.

Opbevaring af halm/rode- og beskæftigelsesmateriale

Der vil i begge lader være mulighed for at opbevare halm og lign. rode-beskæftigelsesmateriale til grisene (typisk savsmuld) – dog i små og afgrænsede mængder svarende til 1-2 ugers forbrug.

Opbevaringskapacitet husdyrgødning

På ejendommen er der opbevaringsanlæg til flydende husdyrgødning (gylle) fordelt mellem 4 gyllebeholdere.

I miljøgodkendelsen fra 2023 var der ikke krav om fast overdækning af gyllebeholdere. Der er efterfølgende monteret teltoverdækning på de tre største gyllebeholdere (Gyllebeholder 1, 2 og 3). De ændringer der er godkendt med tillægget til miljøgodkendelsen fra juli 2025 er endnu ikke gennemført. Derfor er der vilkårene om teltoverdækning ikke trådt i kraft. Derfor er der i beregningerne regnet med naturligt flydelag i nudriften på alle gyllebeholdere.

Opbevaringsanlæg til flydende husdyrgødning:

Beholder	Årstal	Kapacitet, m ³	Overflade, m ²	Overdækning Nudrift / Ansøgt
Gyllebeholder 1	1987	1500	385	Naturligt flydelag / fast overdækning
Gyllebeholder 2	1992	3000	722	Naturligt flydelag / fast overdækning
Gyllebeholder 3	1996	3000	672	Naturligt flydelag / fast overdækning
Gyllebeholder 4	1985	600	157	Naturligt flydelag / Naturligt flydelag
Total		8.100 m³	1.936 m²	

Opbevaringskapacitet til flydende husdyrgødning

Gylle fra produktionen føres fra staldene via fortanke til gyllebeholdere. Fortankene er indbyrdes forbundet.

Der er kapacitet til 8100 m³ i ejendommens gyllebeholdere. Derudover kan indregnes kanaler under stalde samt en ikke nærmere defineret mængde i ejendommens fortanke. Total kapacitet på ejendommen anslået til 9000 m³.

I forbindelse med miljøgodkendelsen fra den 13/4 2023 er det vurderet at der er kapacitet til opbevaring af gylle i 12 mdr. der er efterfølgende monteret teltoverdækning på de tre største gyllebeholdere hvilket sparere en del regnvand i gyllen. Med skiftet fra slagtesvin til flere søer og smågrise der blev godkendt d. 31/7 2025 vil der ske en stigning i gylleproduktionen, de ekstra farestier vil derudover medføre en lille stigning. Kravet om opbevaringskapacitet til minimum 9 mdr. vil stadig være overholdt.

Konsekvensvurdering

Den ansøgte farestald medfører ikke ændringer i fodring og foderopbevaring i forhold til tillægget fra d. 31/7 2025. Det vurderes at opbevaring af foder ikke medføre risiko for forurening og gener for omkringboende.

Desuden forventes gode rutiner omkring staldhygiejne, fjernelse af affald og gødningsrester at forebygge skadedyrsangreb. Således fastholdt v. vilkår til skadedyrsbekæmpelse og renholdelse af udenomsarealer v. siloer og i foderlade, vurderer ansøger at der er en vedholdende fokus på en kontinuert og forsvarlig indsats mod skadedyr.

Ansøger forpligter sig via gødningsplanlægningen til at opretholde tilstrækkelig opbevaringskapacitet for husdyrgødning jf. Husdyrgødningsbekendtgørelsens § 11 og 12. Dette forhold kan på tilsyn kræves dokumenteret. Dette vurderes at være tilstrækkeligt til at sikre at produktionen til stadighed har rådighed over den nødvendige kapacitet.

Affald

I driften forsøges affaldsmængderne generelt reduceret til et minimum, og det der kan genbruges sorteres og afleveres til genbrug. Mængden af affald til forbrænding og til deponi, søges begrænset i videst muligt omfang.

Affald på ejendommen håndteres, sorteres og opbevares efter kommunens affaldsregulativ. Affald fra husdyrbruget kan typisk inddeles i følgende affaldsfraktioner:

- Dagrenovation
- Genbrugeligt affald (pap, papir, jern, rengjort glas, metal, plastsække, paller etc.)
- Farligt affald (lysstofrør, pærer, spraydåser, batterier etc.)
- Klinisk risikoaffald og medicinrester (skalpeller, kanyler, medicinrester etc.)
- Døde dyr
- Forbrændingsegnet affald (papirsække, emballage etc.)
- Deponeringsegnet affald

Farligt affald inkl. klinisk risikoaffald

Til brug for Kommunalbestyrelsens vurdering efter § 36 stk. 1 pkt. 13 om begrænsning af anvendelse, fremstilling eller frigivelse af farlige stoffer der kan forurene jord og grundvand.

I nedenstående tabel er oplyst de relevante farlige stoffer, som husdyrbruget anvender, fremstiller og/eller frigiver i forbindelse med husdyrbrugets drift. Ved farlige stoffer forstås stoffer og blandinger som defineret i *artikel 3 i Europa-Parlamentets og Rådets forordning (EF) nr. 1272/2008 om klassificering, mærkning og emballering af stoffer og blandinger*. Det vurderes at alle emnerne i skemaet er reguleret af anden lovgivning, hvorfor det ikke vil/bør give anledning til yderligere vilkår til begrænsning af anvendelse, fremstilling eller frigivelse af disse stoffer.

Med udgangspunkt i Miljøbeskyttelsesloven og underliggende love og bekendtgørelseres regelsæt for håndtering af miljøfarlige stoffer, håndteres (anvendes fremstilles og/eller frigives) miljøfarlige stoffer på husdyrbruget efter gældende regler og vejledninger. Ved anvendelse indendørs, minimeres risiko for forurening, da både stalde og foderlade er med fast gulv, der sikrer mod gennemtrængning til jord og grundvand under bygningerne.

Ved utilsigtet hændelse handles jf. beredskabsplanen.

Emne	Anvendelse
Husdyrbruget	
Medicin	Syge dyr skal behandles så de ikke lider. Gældende regler for veterinærmedicin.
Desinfektion	Desinfektionsmidler anvendes i forbindelse med vask af stalde. Midlerne anvendes efter påtrykt anvisning. Gældende vejledning for anvendelse.
Spraydåser	Spraydåser indeholder væske under tryk.
Gylle	Gylle fremstilles på ejendommen. Gylle er farligt for vandmiljøet. Opbevaring og anvendelse af gylle er reguleret i Husdyrgødningsbekendtgørelsen
Dieselolie	Til varmekanoner til udtørring af stalde efter vask. Tanken placeres i forbindelse med den nye stald. Oplag af dieselolie reguleres i Olietankbekendtgørelsen

Oversigt over farlige stoffer der anvendes på husdyrbruget

Beskrivelse af de faktiske forhold

Der er indrettet en speciel plads til affald i laden. Genanvendeligt affald/affald til materialenyttiggørelse affald afhændes på genbrugspladsen.

Spraydåser hhv. lysstofrør afhændes hver for sig som farligt affald til genbrugspladsen.

Klinisk affald; kanyler og skalpeller, afhændes særskilt til godkendt modtager.

Spraydåser opsamles og leveres til genbrugsplads.

Fyringsolie - diesel

Ejendommen råder over 3 olietanke på hhv. 5900 l, 1200 l og 1000 l. Se placering på Beredskabsplan.

Tanken på 5900 l anvendes til landbrugsdiesel og er derfor placeret i tilknytning til maskinhuset midt i bygningsmassen. Tanken på 1200 l er placeret med tilknytning til kornsiloen hvor den forsyner oliebrænder til tørring/beluftning. Tanken på 1000 l er placeret midt i bygningsanlægget. Varmekanonerne der bruges ved udtørring af staldene efter vask, tankes fra denne tank.

Alle tanke er placeret over jord og derfor nemme at føre tilsyn med.

Spildolie

Opbevares i maskinhuset. Olien hældes på tønde som er placeret i spildbakke. Olien afhentes af autoriseret firma efter behov.

Kemikalier

Opbevares i aflåst rum uden afløb med adgang fra besætningsområdet. Restpartier afleveres til autoriseret modtager efter behov.

Restaffald

Opbevares i en container og afhændes til godkendt modtager pt. Marius Christensen efter behov.

Jernskrot

Jernskrot afsættes til en skrothandler eller afleveres på genbrugspladsen.

Døde dyr

Opbevaring af døde dyr foregår på et spaltegulvselement under kadaverkappe indtil afhentning af DAKA. Afhentning foregår efter behov. Afhentningspladsen er placeret i området v. gyllebeholdere.

Konsekvensvurdering

Det er ansøgers vurdering at ansøger med de beskrevne rutiner har opbygget et affaldshieraki der kan opfylde kravene til husdyrbrug.

Det forventes ikke at den beskrevne produktion genererer affaldsmængder der er atypiske eller afvigende for lignende produktioner andre steder.

Ammoniakemission

Samlet resultat af ammoniakberegninger

Samlet emission: **6601,4** (kg NH₃-N/år)

Meremission (8 års-drift): **937,8** (kg NH₃-N/år)

Meremission (nudrift): **937,8** (kg NH₃-N/år)

4.1 Samlet ammoniakemission fra husdyrbruget (stald og lager)

Driftstype:	Ammoniakemission fra staldafsnit (kg NH ₃ -N/år)	Ammoniakemission fra lagre (kg NH ₃ -N/år)	Ammoniakemission fra husdyrbruget (kg NH ₃ -N/år)
An søgt drift	6182,6	418,8	6601,4
Nudrift	4888,9	774,7	5663,6
8 års-drift	4888,9	774,7	5663,6

Følgende virkemidler til reduktion af ammoniakfordampning er anvendt:

- Teltoverdækning af de tre største gyllebeholdere
- Gyllekøling i Klimastald 4 med en ammoniakreduktionseffekt på 3,1 %

Ammoniakemissionen er anført som den samme i nudriften og 8-års drift. Den ændring der er godkendt med tillægget til miljøgodkendelsen fra juli 2025, er endnu ikke gennemført, derfor er nudriften og ansøgt drift det samme.

Påvirkning af natur

I skema 254271 er der indsat naturpunkter hvortil der er regnet på kvælstofdeposition til området som følge af ammoniakfordampning fra stalde og lagre. Der er beregnet til samme punkter som i miljøgodkendelsen fra d. 13/4 2023.

Oversigt af naturpunkter

Navn:	Kategori:	Opretter:	Kumulation:	Ruhed natur:	Merdeposition (kg N/ha/år):		Totaldeposition (kg N/ha/år):
					8-års drift	Nudrift:	
Eng	Kategori 3	Ansøger	0	S	0,1	0,1	0,6
Mose N	Kategori 3	Ansøger	0	S	0,1	0,1	1,1
Fuglebeskyttelsesområde - Gludsted Plantage	Kategori 1	Ansøger	1	Mk	0,0	0,0	0,0
Surt overdrev (Nat. type 6230)	Kategori 1	Ansøger	0	Bn	0,0	0,0	0,0
§3 hede - Nørlund Plantage	Kategori 2	Ansøger	0	Mk	0,0	0,0	0,0
§3 hede - Hygildvej	Kategori 2	Ansøger	0	Mk	0,0	0,0	0,0
§3 hede V	Kategori 3	Ansøger	0	Mk	0,0	0,0	0,2
Harrild Hede	Kategori 1	Ansøger	0	Bn	0,0	0,0	0,0
§3 hede - S	Kategori 3	Ansøger	0	Bn	0,0	0,0	0,2
§3 overdrev - Ø	Kategori 3	Ansøger	0	Bn	0,1	0,1	0,4
§3 overdrev - SØ	Kategori 3	Ansøger	0	Bn	0,1	0,1	0,3

Beregning af kvælstofdeposition til omkringliggende natur

Kategori 1 natur

Der er indenfor 1 km omkring ejendommen ikke registreret og udpeget særligt følsomme naturtyper i kategori 1.

§7 hede Harrild Hede, SV

Der skal jf. bilag 3 vurderes på totaldeponeringen til naturtypen, kravet til den ansøgte udvidelse er en maksimal deponering til naturområdet på 0,7-0,4-0,2 kg NH₃-N pr ha pr år afhængig af antallet af andre husdyrbrug der med deres produktion bidrager til afsætningen i samme naturpunkt. Besætningen deponerer 0,0 kg NH₃-N pr ha pr år. Der er dermed ikke brug for kumulative vurderinger.

Den ansøgte ændring opfylder således kravet til deponering på kategori 1 naturen.

Surt overdrev, naturtype 6230, V

Der skal jf. bilag 3 vurderes på totaldeponeringen til naturtypen, kravet til den ansøgte udvidelse er en maksimal deponering til naturområdet på 0,7-0,4-0,2 kg NH₃-N pr ha pr år afhængig af antallet af andre husdyrbrug der med deres produktion bidrager til afsætningen i samme naturpunkt. Besætningen deponerer 0,0 kg NH₃-N pr ha pr år. Der er dermed ikke brug for kumulative vurderinger.

Den ansøgte ændring opfylder således kravet til deponering på kategori 1 naturen.

Ansøger har derfor udpeget nærmest registrerede beskyttelsesområder til beregning.

Nærmeste **fuglebeskyttelsesområde er Gludsted Plantage**. Området ligger ca. 5 km NØ for ejendommen, primært bestående af lysåbne flade i nåleskovsplantage. Besætningen totaldeponerer efter udvidelsen 0,0 kg N/ha/år. Der er dermed ikke brug for kumulative vurderinger.

Det ansøgte opfylder kravet til deponering på kategori 1 naturen.

Nærmeste **habitatområde er Harrild Hede, Ulvemosen og heder i Nørlund Plantage**. Området ligger ca. 2,9 km V for ejendommen. Se beregning på foregående side.

Kategori 2 natur

§3 hede – Hygildvej, SV

Naturtypen kræver ikke kumulativ vurdering.

§3 hede SV for ejendommen. Der skal jf. bilag 3 vurderes på totaldeponeringen til naturtypen, kravet til den ansøgte udvidelse er en maksimal deponering til naturområdet på 1,0 kg N/ha/år. Besætningen totaldeponerer 0,0 kg N/ha/år.

Den ansøgte udvidelse opfylder således kravet til deponering på kategori 2 naturen.

§3 hede – Nørlund Plantage, NV

Naturtypen kræver ikke kumulativ vurdering.

§3 hede NV for ejendommen. Der skal jf. bilag 3 vurderes på totaldeponeringen til naturtypen, kravet til den ansøgte udvidelse er en maksimal deponering til naturområdet på 1,0 kg N/ha/år. Besætningen totaldeponerer 0,0 kg N/ha/år.

Den ansøgte udvidelse opfylder således kravet til deponering på kategori 2 naturen.

Kategori 3 natur

Overdrev, SØ

Naturtypen kræver ikke kumulativ vurdering.

Der skal jf. bilag 3 laves en konkret vurdering af merdeponeringen til naturtypen, såfremt denne ligger over 1,0 kg NH₃-N pr. ha pr. år. Der er en merdeposition til området 0,1 kg N/ha /år. (totalbelastning = 0,3 kg N/ha/år)

Overdrev, Ø

Naturtypen kræver ikke kumulativ vurdering.

Der skal jf. bilag 3 laves en konkret vurdering af merdeponeringen til naturtypen, såfremt denne ligger over 1,0 kg NH₃-N pr. ha pr. år. Der er en merdeposition til området 0,1 kg N/ha /år. (totalbelastning = 0,4 kg N/ha/år)

Hede, S

Naturtypen kræver ikke kumulativ vurdering.

Der skal jf. bilag 3 laves en konkret vurdering af merdeponeringen til naturtypen, såfremt denne ligger over 1,0 kg NH₃-N pr. ha pr. år. Der er en merdeposition til området 0,0 kg N/ha /år. (totalbelastning = 0,2 kg N/ha/år)

Mose, N

Naturtypen kræver ikke kumulativ vurdering.

Der skal jf. bilag 3 laves en konkret vurdering af merdeponeringen til naturtypen, såfremt denne ligger over 1,0 kg NH₃-N pr. ha pr. år. Der er en merdeposition til området 0,1 kg N/ha /år. (totalbelastning = 1,1 kg N/ha/år)

Hede, V

Naturtypen kræver ikke kumulativ vurdering.

Der skal jf. bilag 3 laves en konkret vurdering af merdeponeringen til naturtypen, såfremt denne ligger over 1,0 kg NH₃-N pr. ha pr. år. Der er ingen merdeposition til området 0,0 kg N/ha /år. (totalbelastning = 0,2 kg N/ha/år)

BAT ammoniak

Kommunen skal anvende Miljøstyrelsens "Vejledende emissionsgrænseværdier opnåelige ved anvendelse af den bedste tilgængelige teknik (BAT)" ved vurderingen af, om det ansøgte lever op til kravet om anvendelse af BAT.

Vejledningen anviser en metode til fastsættelse af en ammoniakemissionsgrænseværdi for husdyrbrugets samlede anlæg. Af Miljøstyrelsens introduktion til de vejledende emissionsgrænseværdier fremgår bl.a. følgende: "På den baggrund skal godkendelsesmyndigheden ud fra proportionalitetsmæssige betragtninger foretage en konkret og individuel vurdering af, hvad der objektivt set kan lade sig gøre i de eksisterende dele af anlægget inden for de led i produktionskæden, som indgår i fastlæggelsen af den bedste tilgængelige teknik (BAT). Godkendelsesmyndigheden bør i den forbindelse anvende de principper, som anvendes ved fastlæggelsen af den bedste tilgængelige teknik (BAT). Herefter bør der fastsættes en samlet emissionsgrænseværdi for det samlede anlæg, hvorefter ansøger i overensstemmelse med bemærkningerne i afsnit 4.2 har frit valg på hele anlægget."

For at opfylde BAT-Kravet i nugældende godkendelse (tillæg fra d. 31/7 2025) er der udover valgte staldsystemer for gyllebeholder 2 regnet med fuld ammoniakreduktionseffekt af teltoverdækningen (50 %) og for gyllebeholder 3 regnet med en ammoniakreduktions effekt på 30,5 % for teltoverdækningen. Det sidste skyldes at der ikke var behov for mere, for at opfylde det daværende BAT-krav. Den resterende effekt af overdækning for gyllebeholder 3 (19,5 % svarende til 52,4 kg NH₃-N/ år) ønskede ansøger at bruge i forbindelse med en senere ansøgning.

I forbindelse med igangværende ansøgning (tillæg nr. 2 med skema nr. 254271) er der, for opfyldelse af BAT-kravet yderligere indregnet følgende teknologier: Gyllekøling i Klimastald 4 med en ammoniakreducerende effekt på 3,1 %, resterende ikke tidligere medtaget effekt af teltoverdækningen på gyllebeholder 3, samt effekt af teltoverdækning på gyllebeholder 2.

For anlæg hvor der tidligere er fastsat et BAT-krav (staldafsnit eller gyllebeholdere) vil man i forbindelse med efterfølgende miljøansøgningerne som forudsætning for BAT-beregningerne enten skulle skrive "ikke realiseret staldafsnit BAT-krav fastsat i tidligere afgørelse" eller "Eksisterende staldafsnit BAT-krav fastsat i tidligere afgørelse. Det betyder at Husdyrgodkendelse.dk ikke kan foretage en korrekt beregning af BAT-kravet, hvis anvendelsen af teknologier ændres i stalde, og det sker i Klimastald 4 ved indsættelse af gyllekøling. For at løse dette fastlåses BAT-niveauet i klimastald 4 på 980 kg NH₃-N/år, hvilket var BAT-kravet for klimastald 4 i nugældende tilladelse.

Nødvendig korrektion af BAT-krav på grund af indsættelse af gyllekøling i klimastald 4

Med baggrund i, at der indsættes gyllekøling i klimastald 4, (stald der allerede opfylder BAT-Krav fastsat i tidligere afgørelse), for at løse manglende opfyldelse af BAT i den nye farestald med 225 m² produktionsareal med en effekt på 30,4 kg N, skal den vejledende sum korrigeres tilsvarende. Dvs. den vejledende sum for alle stalde forøges fra 6023 kg NH₃-N/år til 6053,4 kg NH₃-N/år.

Nødvendig korrektion på grund af endnu ikke udnyttet effekt af teltoverdækning på tank 3 nu skal benyttes

Med baggrund i at teltoverdækning på gyllebeholder 3 allerede delvis indgår til opfyldelse af BAT-kravet i nuværende godkendelse, er gyllebeholder 3 i husdyrgodkendelse.dk indsat som *Eksisterende gødningsopbevaringsanlæg, BAT-krav fastsat i tidligere afgørelse*. Derved er problemet reelt den samme, som for Klimastald 4. men her er det rent regneteknisk ikke muligt at låse BAT-niveauet for et gødningsopbevaringsanlæg. Med baggrund i at korrektionen i HG ikke kan ske under gylletanke lægges korrektionen til under stalde.

I nuværende godkendelse fra juli 2025 er der et krav om 30,5 % effekt af teltoverdækning på gylletank 3 (effekt på 82 kg N NH₃-N/år). Dette øges i nuværende ansøgning til fuld effekt dvs. til 50 % (134,4 kg NH₃-N/år). Dvs. en forøgelse af effekten på 52,4 kg NH₃-N/år. (134,4 kg NH₃-N/år - 82 kg NH₃-N/år = 52,4 kg NH₃-N/år).

Med samme baggrund som før, skal den vejledende sum yderligere forøges med 52,4 kg NH₃-N/år.

Gylletanke 496 + 52,4 kg NH₃-N/år = 548,4 kg NH₃-N/år

Med baggrund i at korrektionen i HG ikke kan ske under gylletanke er korrektionen med de yderligere 52,4 kg NH₃-N/år lagt til under stalde. (se efterfølgende)

Ny vejledende sum efter korrektioner

stalde 6023 + 30,4 + 52,4) kg NH₃-N/år = 6105,8 kg NH₃-N/år

Gylletanke 496 kg NH₃-N/år

Samlet BAT-krav stald + lager = (6105,8 + 496) kg NH₃-N/år = 6.601,8 kg NH₃-N/år

BAT – management:

I henhold til BREFF-dokumentet, er det BAT at træne og uddanne medarbejdere, registrere og søge at minimere ressourceforbruget i produktionen, at minimere affaldsmængder og have fastlagte rutiner omkring sortering og bortskaffelse samt udarbejde og løbende at opdatere en beredskabsplan til brug ved ulykker eller utilsigtede hændelser med risiko for ansatte og omgivende miljø.

Husdyrbruget håndterer management på følgende måde;

- Bedriftens medarbejdere uddannes løbende gennem kurser og efteruddannelse.
- Medarbejderne er orienteret om at ejendommen er miljøgodkendt og hvilket ansvar der dermed følger.
- I driftsregnskabet registreres ressourceforbruget af energi, vand og foder.
- Rengøring i og omkring bygninger foretages jævnligt med henblik på at minimere risikoen for lugt og for at sikre, at der ikke opstår uhygiejniske forhold.
- I forbindelse med indretningen af produktionsanlægget er der fokus på, at indretningen tager hensyn til en rationel drift, af hensyn til ressourceforbruget i driften og de daglige arbejdsgange.
- Ud fra et proportionalitetshensyn, er der fokus på hvilke staldsystemer der er bedst anvendelige i relation til miljø, arbejdsforbrug og dyrevelfærd for at fremtidssikre virksomheden.
- Der er udarbejdet Beredskabsplan. Planen ajourføres løbende.
- Der er faste rutiner i forhold til bortskaffelse af bedriftens affald.

BAT – foderstrategi:

I henhold til BREF-dokumentet, er det BAT at sikre effektiv fodring gennem sammensætning af foderet og løbende kontrol, således det over den samlede vækstperiode tilpasses dyrenes behov.

- Der udarbejdes og opdateres løbende foderplaner til alle dyregrupper i hht. nyeste viden og egne analyser på korn.
- Foderstyrke tilpasses dagligt dyrenes behov og aktuelle tilstand.

BAT-vand og energi

I henhold til BREF-dokumentet er det BAT at registrere vandforbruget gennem måling og ved detektering/reparation af lækager.

Husdyrbruget håndterer vand og energi som følger:

Vand

- Lækager findes og repareres hurtigst muligt.
- Defekte drikkenipler udskiftes eller afkalkes.
- Drikkevandsinstallationer rengøres og efterses jævnligt for at undgå spild.
- I forbindelse med rengøring, iblødsættes staldene for at reducere vaskevandsforbruget.
- Der udføres regelmæssig kalibrering af drikkevandsventiler for at undgå spild.
- Drikkenipler monteres over krybber for at undgå spild.
- Der er etableret overbrusning i staldene. Overbrusningen virker som temperaturregulering for dyrene og fordi der bruses med koldt vand, vil rumtemperaturen samtidig falde. Herved mindskes ammoniakfordampningen fra kanaler og overflader.

Belysning

- Ejendommen har belysning ved adgangsveje, porte og udleveringsramper som primært anvendes i årets mørke måneder.
- Der anvendes lavenergilystofrør i stalde. Ved udskiftning af lyskilder i eksisterende stalde, skiftes til energieffektiv belysning.

Ventilation

- Der anvendes frekvensregulerede ventilatorer i hovedparten af staldene. I forhold til traditionelle spjældregulerede ventilatorer bruger disse mindre energi. Forskellen er at frekvensregulerede ventilatorer nedjusterer kapaciteten ved at bruge mindre strøm,

hvor de spjældregulerede bruger den samme mængde strøm, uanset ventilationsbehov, men regulerer på spjældets åbning.

- Ventilationsanlægget tilses dagligt for driftsforstyrrelser.
- Anlægget justeres min. 2 gange årligt til hhv. sommer/vinterindstillinger for at modvirke unødigt energiforbrug.
- Mekaniske dele renholdes efter behov.

BAT- opbevaringsanlæg

- De tre største beholdere har teltoverdækning.
- Den mindste beholderne har flydelag i form af halm. Tilstand og vedligehold dokumenteres med logbog.
- Beholderne kan modstå mekaniske, termiske samt kemiske påvirkninger.
- Beholderens bund og vægge er tætte og beskyttede mod tæring.
- Lagrene tømmes regelmæssigt af hensyn til eftersyn og vedligeholdelse.
- Gyllen omrøres kun i forbindelse med tømning eller overpumpning til vogn.
- Beholderne er tilmeldt de lovpligtige regelmæssige eftersyn, hvilket betyder at beholderne hvert 10. år bliver kontrolleret for om der skulle være tegn på begyndende utætheder.

Befolkningen og menneskers sundhed.

I forbindelse med ansøgte projekt udledes der ikke sundhedsskadelige stoffer som f.eks. tungmetaller eller dioxin. Det vurderes derfor, at projektet ikke vil medføre nogen påvirkning af menneskers sundhed. Der vil ikke forekomme luftforurening eller forurening af vand, der kan påvirke befolkningen og menneskers sundhed. I forbindelse med befolkning og menneskers sundhed påvirker anlægget mest med støv, støj, lugt og ammoniakemissioner. Reglerne for ammoniak og lugt er overholdt. Ved management og foranstaltninger, forventes det, at støj og støv ikke vil give anledning til nabogener.

Smittebeskyttelse er både beskyttelse af besætningens egne dyr mod indførsel af smitsomme sygdomme, beskyttelse mod spredning af sygdomme mellem forskellige besætninger og beskyttelse mod spredning af zoonotiske smitstoffer fra besætninger til det omgivende samfund (zoonoser er sygdomme, der kan smitte mellem dyr og mennesker). Der er sundhedsrådgivningsaftale med dyrlægen, i alle besætninger med sundhedsrådgivningsaftale skal dyrlægen rådgive om smittebeskyttelse mindst én gang årligt.

Det vurderes, at husdyrbruget på Ikastvej 44 kan drives på stedet uden at påvirke menneskers sundhed negativt.

at de beskrevne arbejdsfunktioner, og den heraf afledte virkning, ikke vil give anledning til en påvirkning, som kan have konsekvenser for sundheden hos omkringboende.

Biologisk mangfoldighed med særlig vægt på kat 1- og 2 natur samt bilag 4 arter.

Ingen af ejendommens bygninger ligger i Natura 2000-område.

Det er vurderet ud fra ammoniakdepositionsregninger til nærmere liggende naturområder samt den store afstand fra produktionsanlægget til Natura 2000-områderne, at kvælstofdeposition som følge af ammoniakfordampning fra husdyrbrugets stalde og lagre, ikke er til skade for de beskyttede Natura 2000-områder. Det er vurderet, at produktionen hverken i sig selv eller i kumulation med andre påvirkninger og bidrag fra andre projekter har skadevirkning på Natura

2000-områderne eller de naturtyper og arter, der forekommer i de internationale naturbeskyttelsesområder, herunder udpegningsgrundlaget for Natura 2000-områderne.

Der er registreret flere søer og vandhuller i nærheden af staldanlægget men der er ikke registreret Bilag IV arter i området.

Det vurderes med baggrund i oplysninger om den ansøgte drift, at projektet ikke vil medføre ændringer af naturområder, der påvirker bilag IV-arter eller deres levesteder.

Jordarealer, jordbund, vand, luft og klima

Forureningen af vand, luft og jord påvirker menneskers helbred og skader naturen. Hvor farlig forureningen er, afhænger både af hvilke stoffer, og hvor store mængder, der er tale om.

Luftforureningen i Danmark kommer typisk fra køretøjer, skibe, fritidsfartøjer, brændeovne, fra erhvervsvirksomheder og fra energiproduktion. I Danmark får vi også skadelige stoffer blæst ind over grænserne.

Jordforurening stammer ofte fra virksomheder og industri, som gennem tiden har brugt mange kemikalier. Utætte tanke eller ødelagte kloakledninger kan også være skyld i, at olie og kemikalier har forurennet jorden.

Der er i materialet anført beskrivelser og beregninger af ammoniakfordampning fra stalde og lagre. Besætningens samlede udledning af ammoniak er beskrevet og beregnet jf. Vejledende emissionsgrænseværdier der er opnåelige ved anvendelse af den bedste tilgængelige teknik i produktionen.

Den faste del af næringsstofferne som ligger bundet i husdyrgødningen, håndteres og fordeles i henhold til bedriftens mark- og gødningsplan. Planen udarbejdes af eksperter på området og indsendes hvert år til kontrol og godkendelse i Plantedirektoratet. Arealer og gødningsfordeling er ikke længere en del af husdyrgodkendelsen for bedriften og er derfor heller ikke kommenteret yderligere i materialet.

Ingen af de beskrevne fokusområder giver anledning til en belastning der ligger ud over de ved lov fastsatte grænseværdier for produktioner af denne type.

Det vurderes, at de beskrevne arbejdsfunktioner og den heraf afledte virkning, ikke vil give anledning til en påvirkning, som kan have konsekvenser for vand, luft eller klima omkring produktionen.

Materielle goder, kulturarv og landskab.

Husdyrbruget er beliggende i særligt værdifuldt landbrugsområde.

Ejendommen ligger udenfor områder der i kommuneplanen er udpeget som:

- *Geologiske bevaringsværdier*
- *Værdifulde kulturmiljøer*
- *Kulturhistoriske bevaringsværdier*

Ansøger har i forbindelse med behandlingen af sagen oplyst følgende;

Hedebo er beliggende i et område, som i den gældende kommuneplanramme er udpeget som øvrigt åbent land udenfor større sammenhængende landskabsområder, geologiske beskyttelsesområder eller områder med værdifuldt landskab.

Staldanlægget og arealerne i umiddelbar tilknytning er alle beliggende i særligt værdifuldt landbrugsområde. Anlægget er ligeledes beliggende indenfor udpegningsområdet målrettet til større husdyrbrug > 500 DE. Dette er dog ikke en forudsætning for at kunne ændre, udvide eller etablere en husdyrproduktion, så længe husdyrloven overholdes.

Anlægget ligger udenfor områder med særlig drikkevandsinteresser.

Anlægget er ligeledes beliggende udenfor særlige kulturhistoriske beskyttelsesområder og naturområder af lokal, nationale eller international betydning.

Ejendommen ligger i et tyndt befolket område. Omkring ejendommen ligger spredt landbrugsbebyggelse og mange af markarealerne er adskilt af læhegn.

Der ligger ingen fredede fortidsminder lige omkring ejendommen, men beskyttede jord- og stendiger kan forekomme på ejendommens udspretningsarealer.

Samlet oversigt over vilkår for Ikastvej 44, 7361 Ejstrupholm

Forsat gældende vilkår i Miljøgodkendelse efter § 16 a, stk. 2, i *husdyrbrugloven* givet den 13. april 2023, ved tillæg nr. 1 fra 31. juli 2025 og ved tillæg 2 af 23. april 2026.

1. Ophævet
1.1 Ophævet (Erstattet af vilkår 1.2)
2. Ophævet
2.1 Ophævet (Erstattet af vilkår 2.2)
3. Eventuelle ændringer i ejerforhold eller i hvem der er ansvarlig for husdyrbrugets drift skal meddeles til Ikast-Brande Kommune.
4. Ophævet
4.1 Ophævet (Erstattet af vilkår 4.2)
5. Der skal forefindes en til enhver tid opdateret – og dateret - beredskabsplan på husdyrbruget, som fortæller, hvornår og hvordan der skal reageres ved uheld, der kan medføre konsekvenser for det omgivende miljø. Planen skal være tilgængelig og synlig for ejendommens ansatte og andre, der arbejder på bedriften. Beredskabsplanen skal indeholde en afløbsplan.
6. Såfremt der efter Ikast-Brande Kommunes vurdering opstår lugtgener, som vurderes at være væsentligt større end dem, der kunne forventes ifølge grundlaget for miljøvurderingen, kan Ikast-Brande Kommune meddele påbud om, at der skal udarbejdes og gennemføres et projekt med foranstaltninger, som minimerer generne.
7. Husdyrbrugets årlige energi- og vandforbrug skal registreres, og registreringerne for perioden siden Ikast-Brande Kommunes seneste regelmæssige tilsynsbesøg skal fremvises på kommunens forlangende.
8. Der skal på ejendommen foretages en effektiv fluebekæmpelse. Såfremt der efter Ikast-Brande Kommunes vurdering opstår væsentlige gener for omgivelserne fra opformering af fluer på husdyrbruget, kan Ikast-Brande Kommune meddele påbud om, at der skal udarbejdes og

gennemføres et projekt med foranstaltninger svarende til de til enhver tid gældende retningslinjer fra Aarhus Universitet, Institut for Agroøkologi

[Retningslinjer for fluebekæmpelse](#)

Med hensyn til rotter forudsættes de bekæmpet efter de til enhver tid gældende generelle regler herfor.

9. Ændret (se vilkår 9.1)

9.1. Såfremt Ikast-Brande Kommune modtager klager over støj fra husdyrbruget med tilknyttede aktiviteter, og kommunen vurderer, at der er tale om væsentlige støjgener, skal der indsendes dokumentation for overholdelse af nedenstående støjkrav. Sådanne målinger kan dog højst forlanges foretaget en gang årligt, medmindre særlige forhold gøre sig gældende. Udgifter til støjmåling/støjeregninger afholdes af husdyrbruget.

Husdyrbrugets bidrag til det ækvivalente, korrigerede støjniveau må ikke overstige følgende værdier ved nabobeboelser:

Dag	Tidspunkt	Støjniveau
Mandag - fredag	kl. 7 - 18	55 dB(A) ¹
Lørdag	kl. 7 - 14	
Mandag - fredag	kl. 18 - 22	45 dB(A)
Lørdag	kl. 14 - 22	
Søndag	kl. 7 - 22	
Alle dage	kl. 22 - 7	40 dB(A)

De anførte grænseværdier for støjbidraget regnes for overholdt, hvis de ikke overskrides af en måling eller beregning, der er midlet over en periode, som afhænger af tidspunktet på døgnet således:

For dagperioden, kl. 7.00 – 18.00 alle dage, er måleperioden det mest støjbelastede tidsrum på 8 timer,

for aftenperioden, kl. 18.00 – 22.00 alle dage, er måleperioden den mest støjbelastede time, og

for natperioden, kl. 22.00 – 7.00 alle dage, er måleperioden den mest støjbelastede halve time.

Støjens maksimalværdi – peak-værdi – må om natten (kl. 22 - 7) ikke overstige 55 dB(A) ved nabobeboelser.

¹ dB(A) = Decibel(A)-skalaen som internationalt bruges i forbindelse med måling af svag lyd.

10. Ved eventuelt varigt ophør af driften skal produktionsanlæg, husdyrgødnings- og foderopbevaringsanlæg tømmes og rengøres grundigt. Alt miljøfarligt affald skal bortskaffes for egen regning efter den til enhver tid gældende lovgivning.

11.1 Ophævet (Erstattet af vilkår 11.2)

12.1 Åbning af teltdug må kun ske i forbindelse med omrøring, tømning og udbringning af gylle.

13.1 Skader på teltoverdækningerne skal repareres inden for en uge efter skadens opståen.

14.1 Såfremt en skade ikke kan repareres inden for en uge, skal der indgås aftale om reparation inden to hverdage efter skadens opståen. Tilsynsmyndigheden underrettes straks herom.

Nye vilkår stillet i tillæg nr. 2 til miljøgodkendelsen efter § 16 a, stk. 4, i husdyrbrugloven

1.2 Husdyrbruget skal drives i overensstemmelse med det, der er beskrevet i ansøgningen (såvel godkendelse som tillæg), og i miljøgodkendelsen fra den 13. april 2023 og tilhørende tillæg fra den 31. juli 2025.

2.2 Produktionsareal, dyretyper, staldindretning og gødningsopbevaring m.v. skal være i overensstemmelse med oversigten og kortet nedenfor:

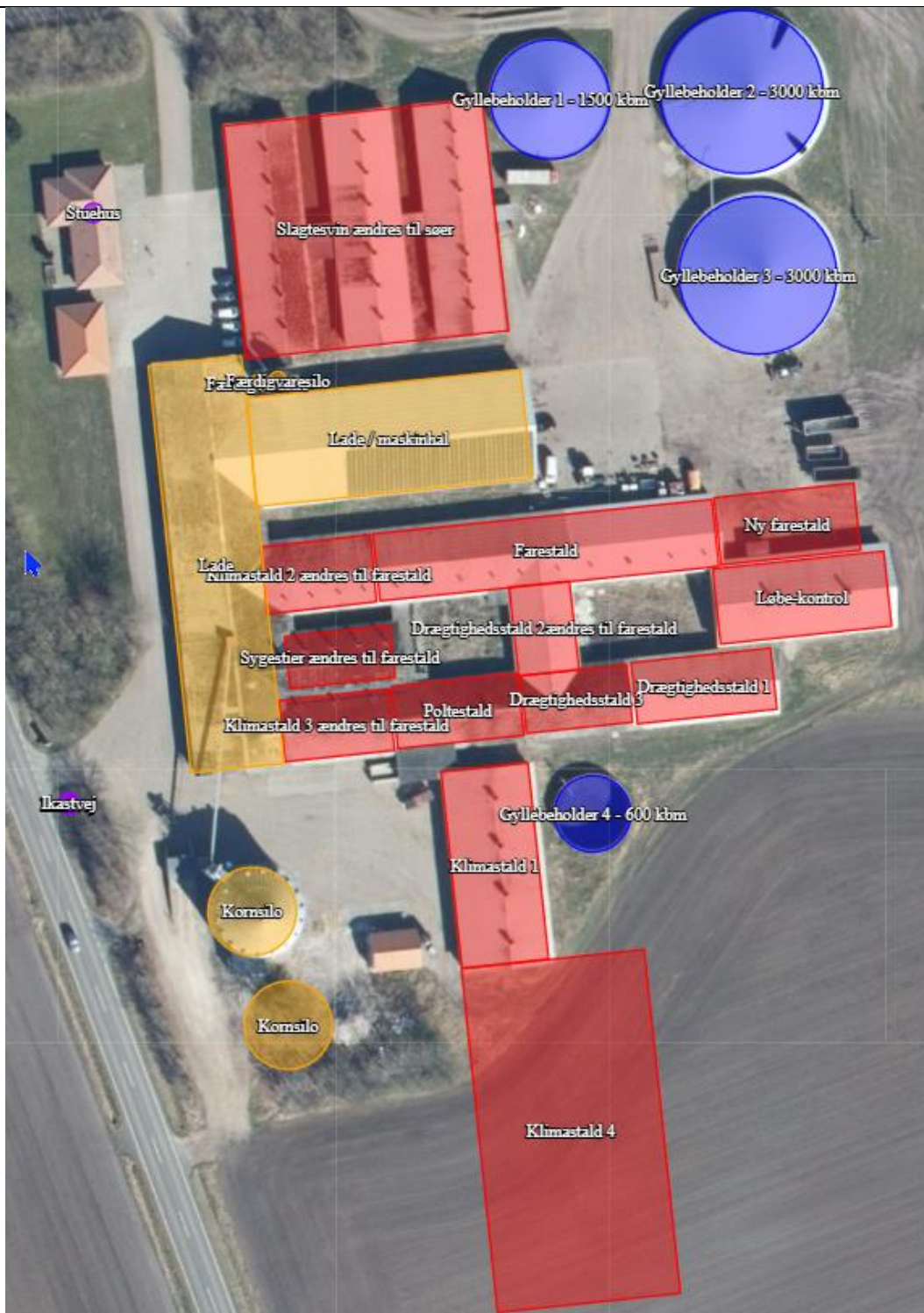
Stalde

Staldnavn	Stald størrelse (m ²)	Ventilation	Kilde-højde	Produktion	Produktionsareal (m ²)
Slagtesvin ændres til søer	2105	Mekanisk ventilation	6 m	(#840784) Søer, golde og drægtige. Løsgående dybstrøelse	25
				(#840783) Søer, golde og drægtige. Løsgående, delvis spaltegulv	1200
Farestald	790	Mekanisk ventilation	6 m	(#840785) Søer, diegivende. Kassestier, fuldspaltegulv	554
Løbe-kontrol	447	Mekanisk ventilation	6 m	(#840797) Søer, golde og drægtige. Løsgående, delvis spaltegulv	101
				(#840790) Søer, golde og drægtige. Individuel opstaldning, fast gulv	29
				(#840789) Søer, golde og drægtige. Løsgående dybstrøelse	63

				(#840788) Søer, golde og drægtige. Løsgående, delvis spaltegulv	179
Drægtighedsstald 1	296	Mekanisk ventilation	6 m	(#840798) Søer, golde og drægtige. Løsgående, delvis spaltegulv	288
Klimastald 1	593	Mekanisk ventilation	6 m	(#840801) Smågrise. Toklimastald, delvis spaltegulv	448
Poltestald	273	Mekanisk ventilation	6 m	(#840804) Slagtesvin. Drænet gulv + spalter (33 %/ 67%)	233
Drægtighedsstald 2 ændres til farestald	186	Mekanisk ventilation	6 m	(#840807) Søer, diegivende. Kassestier, fuldspaltegulv	166
Drægtighedsstald 3	211	Mekanisk ventilation	6 m	(#840810) Søer, golde og drægtige. Løsgående, delvis spaltegulv	198
Klimastald 2 ændres til farestald	255	Mekanisk ventilation	6 m	(#840813) Søer, diegivende. Kassestier, fuldspaltegulv	168
Klimastald 3 ændres til farestald	233	Mekanisk ventilation	6 m	(#840816) Søer, diegivende. Kassestier, fuldspaltegulv	198
Sygestier ændres til farestald	190	Mekanisk ventilation	6 m	(#840819) Søer, diegivende. Kassestier, fuldspaltegulv	155
Klimastald 4	2186	Mekanisk ventilation	6 m	(#840822) Smågrise. Toklimastald, delvis spaltegulv	1750
Ny farestald	325	Mekanisk ventilation	6 m	(#840840) Søer, diegivende. Kassestier, fuldspaltegulv	225
Sum					5980

Gødningslagre

Navn	Lagertype	Yderligere oplysninger	Bedste tilgængelige opbevaringsteknik	Areal (m ²)
Gyllebeholder 1 - 1500 kbm	Flydende	Etableringsår - 1987 Seneste beholderkontrol - 2025	Teltoverdækning	385
Gyllebeholder 2 - 3000 kbm	Flydende	Etableringsår - 1992 Seneste beholderkontrol - 2025	Teltoverdækning	722
Gyllebeholder 3 - 3000 kbm	Flydende	Etableringsår - 1996 Seneste beholderkontrol - 2025	Teltoverdækning	672
Gyllebeholder 4 - 600 kbm	Flydende	Etableringsår - 1985 Seneste beholderkontrol - 2025		157



4.2 Der skal til enhver tid være et eksemplar af miljøgodkendelsen og tillæggene (1 + 2) til miljøgodkendelsen på husdyrbruget. Den ansvarlige for driften og eventuelle ansatte på husdyrbruget skal være bekendt med de stillede vilkår i såvel godkendelse som vilkår.

11.2 Gyllebeholder nr. 1, 2 og 3 skal været forsynet med fast overdækning i form af teltoverdækning med indvendigt skørt.

15.2	I Klimastald 4 skal staldens gyllekanalbund ² være forsynet med køleslanger, der er forbundet til varmepumpe eller frikøleanlæg.
16.2	I klimastald 4 skal staldens gyllekanalbund køles med mindst 3,7 W/m ² /time i 8760 timer/år, der giver en reduktion i ammoniakfordampningen, som sikrer overholdelse af den reducerende virkning på ammoniakemissionen, der er en forudsætning for miljøgodkendelsen.
17.2	Inden installering eller udskiftning af anlæg til gyllekøling (fx én eller flere varmepumper, eller frikølere), og inden ibrugtagning af staldanlæg med BAT-Krav der opfyldes via gyllekøling, skal det dokumenteres ³ , hvilke driftskonditioner ⁴ der vil blive anvendt for anlægget, for at sikrer overholdelse af den reducerende virkninger på ammoniakemissionen, der er en forudsætning for miljøgodkendelsen.
18.2	Hvis varmepumpen eller frikøleanlægget har, og bruges med en større effekt (f.eks. watt/m ² /time) end der kan medregnes miljøeffekt for ifølge (MELT-indstillingen - MST/SGAV), må det ikke ved registreringen af kWh medregnes og efterfølgende indgå i dokumentationen for overholdelse af driftskonditionerne i vilkår 15.2 og 16.2.
19.2	Driftsansvarlige skal på forlangende kunne vise (på anlæggets display eller på ekstern energimåler) de registreringer der er nødvendige i forbindelse med kontrol af stillede vilkår.
20.2	På gyllekølingsanlæggets/frikøleanlæggets display eller i tilknytning hertil skal der kunne ske aflæsning/logning som enten direkte eller ved efterfølgende beregning kan dokumenter overholdelse af de til enhver tid gældende krav til anlæggets reducerende virkninger på ammoniakemissionen, der er en forudsætning for miljøgodkendelsen ⁵
21.2	Der skal indgås en skriftlig aftale med en godkendt montør med VPO-certifikat eller tilsvarende certifikat om kontrol og service af gyllekølingsanlægget mindst én gang årligt. Kontrolrapporten skal opbevares i mindst 5 år, og fremvises ved kommunens miljøtilsyn. I forbindelse med den årlige kontrol skal der foretages en aflæsning af antal faktiske driftstimer.

² I forbindelse med beregninger fra gyllekøleproducent er det oplyst, at der i klimastald 4 er 1.120 m² gyllekumme med køleslanger.

³ Dokumentationen kan være via simple beregninger som Ikast-Brande Kommune kan acceptere, eller via mere avancerede beregninger (og antagelser) foretaget af en person der er kyndig i effektberegning af køleanlæg (Køleanlæg, behøver ikke nødvendigvis være varmepumpeanlæg. Det kan også være frikøleanlæg og her vil det samme være gældende med hensyn til dokumentation).

⁴ Eksempler på **driftskonditioner** er m² gyllekummer med køleslanger, køleydelse pr. m², antal faktiske driftstimer eller kWh.

⁵ Ansøger har i forbindelse med dokumentation for overholdelse af BAT-kravet i nudrift og via ansøgte projekt oplyst følgende:

1. At klimastald 4 er med træk og slip (dvs. vær opmærksom på, at der maksimalt kan opnås en ammoniakreducerende effekt på 30 %.
2. at der installeres en varmepumpe med en køleeffekt på 46 kW/time.
3. at varmepumpen er frekvensstyret
4. at der sandsynligvis skal ske frikøling
5. Punkterne 2 – 4 gør at kommunens kontrol som udgangspunkt vil ske ved aflæsning af energimåler og datalogger på gyllekøleanlæggets køleside og vil tage udgangspunkt i den dokumentation der er indsendt (jf. vilkår 17.2) inden den ansøgte nye farestald er taget i brug.

Kontrolrapport og aflæsningen af antal driftstimer skal opbevares i mindst 5 år, og fremvises ved kommunens miljøtilsyn.

22.2 Enhver form for driftsstop (af gyllekølingsanlægget) skal noteres i en logbog med angivelse af årsag og varighed. Tilsynsmyndigheden skal underrettes ved driftsstop, der har en varighed på mere end én uge.

23.2 Registreringen fra logbogen, den skriftlige kontrolaftale, de årlige kontrolrapporter og øvrige servicereporter skal opbevares på husdyrbruget i mindst 5 år, og forevises på forlangende til tilsynsmyndigheden.