



Natura 2000-handleplan 2016–2021

Harrild Hede, Ulvemosen og heder i Nørlund Plantage

Natura 2000-område nr.75

Habitatområde H64

Kolofon

Titel:

Natura 2000-plan 2010-2015. Harrild Hede, Ulvemosen og heder i Nørlund Plantage

Natura 2000-område nr. 75
Habitatområde H64

Udarbejdet af:

Herning Kommune og Ikast-Brande Kommune

År :

2017

Foto forside: Ikast-Brande Kommune, Fugtige område omkring Kvindebækken og hedelyng i baggrunden

Kort: © *SDFE*

Må citeres med kildeangivelse.



Indholdsfortegnelse

Indholdsfortegnelse	3
Resumé	4
Baggrund	7
Redegørelse for gennemførelse af seneste handleplan	9
Ikast-Brande Kommune	9
Indsats	9
Kommunalt ejet	9
Privatejet	9
Ikast-Brande Kommune	9
Indsats	9
Kommunalt ejet	9
Privatejet	9
Ikast-Brande Kommune:	9
Herning Kommune	10
Behov for indsatser	10
Forventede forvaltningstiltag og metoder	10
Skøn over behov:	10
Forventede forvaltningstiltag og metoder	10
Skøn over behov:	10
Indsatser fordelt på aktør	11
Prioritering af den forventede indsats	12
Projekt navn	13
Initiativ	13
Tidsplan	13
Kommune	13
Bilag 1: Resumé af offentlige lodsejeres drifts- og plejeplaner	14
Lysåbne naturtyper (ha)	14
Bilag 3: Naturtyper og arter på udpegningsgrundlag	15
Naturtyper:	15

Resumé

Natura 2000-området består af et habitatområde. Mål og indsats for de arter og naturtyper som er på udpegningsgrundlaget for habitatområdet, gælder kun for arealer inden for den pågældende udpegningsgrundlag.

Dette Natura 2000-område er specielt udpeget på grundlag af en væsentlig tilstedeværelse af følgende hedenaturtyper: *tør hede*, *våd hede* og *revling-indlandsklit*. Herudover rummer området små, men vigtige forekomster af *højmose*, *hængesæk* og *tørvelavning*. Natura 2000-planens målsætninger og indsatsprogram er væsentlige elementer i beskyttelsen af disse og af en generel sikring og forbedring af områdets naturværdier.



Vindsleben sten og klovafttryk fra krondyrene. Foto: Ikast-Brande Kommune

Området består af vidtstrakte hedearealer gennemskåret af vandløbene Kvindebækken, Hallundbæk og Holtum Å. I området forekommer tillige næringsfattige hedemoser og blåtopdominerede våde heder, samt plantager. I lavbundsområderne findes en række småsøer. Der forekommer flere højmoser, hvoraf Ulvemosen er den største, med dels aktive, dels nedbrudte partier.

Området ligger umiddelbart vest for isens hovedopholdslinje under sidste istid, og det omfatter både bakkøer og smeltevandssletter. Flere steder bærer området præg af sandflugt og der er flere steder markante indlandsklitter. Der findes også en stor parabelklit. Flere steder forekommer veludviklede sure overdrev.

Langs vandløbene findes hængesæk og andre sure mosetyper samt mindre arealer med overgangsrigkær. Endvidere forekommer der i området ret store arealer med tørvelavninger, dels naturlige, dels rester af natur fra tidligere tørvegravningsaktiviteter og gamle fiskedamme. Specielt langs Kvindebækken forekommer meget fine sure moser og tørvelavninger i naturlig mosaik med hængesæk domineret af arter af tørvemos. Langs bækken forekommer også en type hængesæk, der domineres af højere planter. De to vandløb i den sydlige del af området, Kvindebæk og Holtum Å og de vandløbsnære omgivelser langs disse er levested for henholdsvis bæklampret og odder. Natura 2000-området omfatter også store nåletræsbeplantninger, især Nørlund Plantage, med mindre, lysåbne partier.

Handleplanen for Harrild hede, Ulvemosen og heder i Nørlund Plantage, beskriver den indsats, der skal igangsættes i Natura 2000-området inden udgangen af 2021.

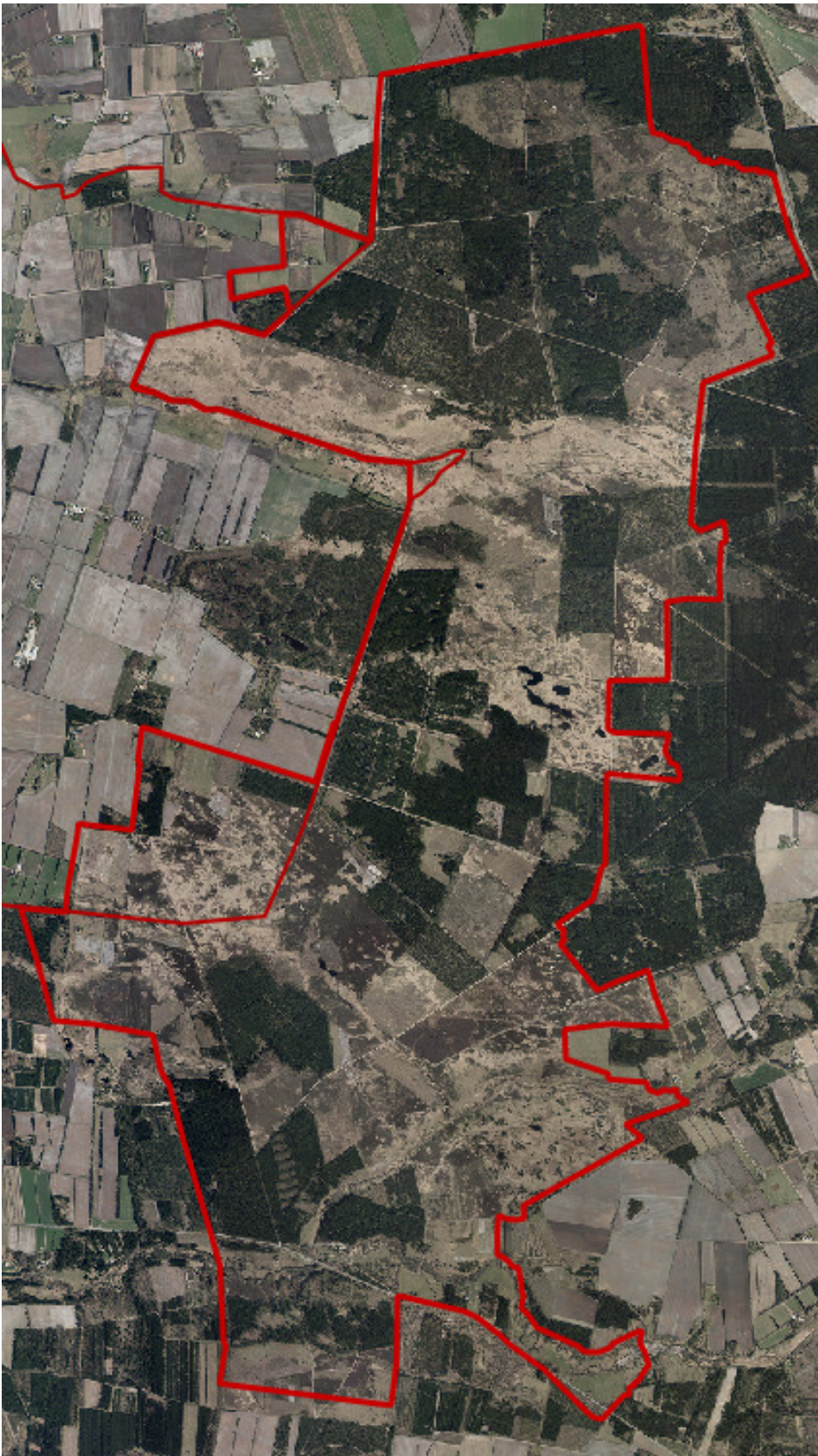
Målet er at bevare og fremme de naturtyper og arter, som området er udpeget for at beskytte. Der vil i særlig grad skulle ske en indsats for naturtyperne, *visse-indlandsklit, græs-indlandsklit, brunvandet sø, våd hede, ene krat, tidvis våd eng, hængesæk, rigkær, revling-indlandsklit, søbred med småurter, vandløb, tør hede, surt overdrev, højmose og tørvelavning. Surt overdrev, og højmose* er prioriterede naturtyper.

Bæklampret og odder er ligeledes på udpegningsgrundlaget.

Områdets indlandsklitter, våde heder, rigkær og højmoser prioriteres højt. Ligeledes prioriteres successionsstadierne mod højmose højt.

Indsatsen i denne planperiode er rettet mod en sammenbinding af spredte hedenaturtyper og pleje af disse. Der skal ligeledes ske bekæmpelse af ikke-hjemmehørende arter.

Indsatsen kan udføres af lodsejere i området og gennemføres i videst muligt omfang gennem frivillige aftaler. Der findes blandt andet en række tilskudsordninger, som kan søges gennem NaturErhvervstyrelsen.



Kortet viser Natura 2000-området som er på 2.349 ha. Langt det meste af området er ejet af staten og ligger i Ikast-Brande Kommune. En mindre del af området ligger i Herning Kommune. Den tynde røde streg viser kommunegrænsen.

Baggrund

Miljøstyrelsen (tidligere Styrelsen for Vand- og Naturforvaltning) har udarbejdet Natura 2000-planer for de 252 udpegede beskyttelsesområder, som indgår i den danske del af det europæiske Natura 2000-netværk. Planerne beskriver målene for det enkelte beskyttelsesområde og fastlægger de indsatser, der skal ske inden for planperioden 2016–2021. Natura 2000-planerne kan ses på Miljøstyrelsens [hjemmeside](#).

Ud fra Natura 2000-planerne har kommunerne udarbejdet kommunale handleplaner, som skal medvirke til at gennemføre Natura 2000-planerne for de enkelte områder. Denne handleplan er udarbejdet af Herning Kommune, Ikast-Brande Kommune og Naturstyrelsen på grundlag af Natura 2000-planen for Harrild Hede, Ulvemosen og heder i Nørlund Plantage, Natura 2000-område nr.75.

Hver kommune er ansvarlig for de dele af handleplanen, der vedrører kommunens geografiske område på land og kystnære områder. Planlægningen for de skovbevoksede, fredskovspligtige arealer varetages dog af Miljøstyrelsen og gennemføres hvert 12. år. Skovhandleplaner 2010-21 gælder således fortsat. Kommunerne og Naturstyrelsen er hver især ansvarlige for, at handleplanerne gennemføres inden udgangen af år 2021.

Offentlige lodsejere, som ejer arealer i Natura 2000-område, kan vælge at gennemføre Natura 2000-planen direkte i egne drifts- og plejeplaner. Miljø- og Fødevareministeriet ønsker selv at udarbejde drifts- og plejeplaner for egne arealer, og resuméer af disse planer kan ses i bilag 1. Herudover indgår denne drifts- og plejeplanlægning for offentlige arealer kun i handleplanens tabel 6.

Den lovgivningsmæssige baggrund for handleplanerne findes i miljømålsloven (lovbekendtgørelse nr. 1251 af 29. september 2016), bekendtgørelse om kommunalbestyrelsernes Natura 2000-handleplaner (bekendtgørelse nr. 944 af 27. juni 2016) og bekendtgørelse om tilvejebringelse af Natura 2000-skovplanlægning (bekendtgørelse nr. 946 af 27. juni 2016).

Den kommunale handleplan skal ifølge lovgivningen indeholde:

- En prioritering af kommunalbestyrelsens forventede forvaltningsindsats i planperioden på baggrund af en opgørelse af behovet for konkrete forvaltningstiltag
- De forventede initiativer, som kommunalbestyrelsen vil tage for at gennemføre Natura 2000-planen, herunder en plan for interessentinddragelse.
- En oversigt over fordelingen af indsatsen mellem kommunale myndigheder, Miljø- og Fødevareministeriet og offentlige lodsejere.
- En redegørelse for gennemførelsen af handleplanen for den forudgående 6 års periode, der gør det muligt at vurdere, i hvilket omfang Natura 2000-planen for den forudgående periode er gennemført.

Handleplanen skal være så konkret, at dens gennemførelse kan vurderes. Dog må handleplanen ikke foregribe det præcise indhold af de aftaler eller afgørelser, der træffes i forhold til den enkelte lodsejer i forbindelse med gennemførelsen af handleplanen.

De kommunale handleplaner skal i samspil med vandplanlægningen realisere Natura 2000-planen, for så vidt angår vandbehov for de naturtyper, som er direkte afhængige af et vandøkosystem. Natura 2000-planens mål om forbedret vandkvalitet i større søer, vandløb, fjorde og kystvande realiseres gennem indsatsen i vandplanlægningen, og skal ikke indgå i de kommunale Natura 2000-handleplaner.

Den kommunale Natura 2000-handleplan er som udgangspunkt omfattet af krav om miljøvurdering i henhold til lov om miljøvurdering af planer og programmer (lovbekendtgørelse nr. 936 af 24.

september 2009). For samtlige statslige Natura 2000-planer er der foretaget en strategisk miljøvurdering. Handleplanerne har et indhold, der ikke adskiller sig fra de oplysninger, som allerede er givet i de miljøvurderede Natura 2000-planer. Da handleplanen ikke sætter nye rammer for fremtidige anlægstilladelser eller yderligere vil kunne påvirke internationalt udpegede naturbeskyttelsesområder væsentligt, har Herning Kommune og Ikast-Brande Kommune truffet afgørelse om, at der ikke er behov for en fornyet miljøvurdering.

Redegørelse for gennemførelse af seneste handleplan

De kommunale handleplaner for første planperiode har været gældende siden udgangen af 2012. Kommunen har i den mellemliggende perioden arbejdet for at gennemføre den indsats, der blev beskrevet i Natura 2000-handleplanen for planperioden 2010-2015.

Nedenstående tabeller viser en oversigt over de realiserede, påbegyndte og planlagte projekter inden for Natura 2000-området.

Tabel 1. Følgende projekter er finansieret via kommunernes egne midler eller DUT-midler:

Ikast-Brande Kommune	Indsats	Kommunalt ejet	Privatejet
	<i>Skånsom vandløbsvedligeholdelse af Kvindebækken og Holtum Å</i>		7,5 km offentlig vandløb
	<i>Afbrænding, udskudt til 2017</i>		7 ha planlagt, udskudt til 2017
	<i>Fjernelse af stemmeværk i Holtum Å. Fordel for odder og bæklampret</i>		Privatejet

Tabel 2. Følgende projekter er finansieret gennem landdistriktsmidler og er faciliteret af kommunerne:

Ikast-Brande Kommune	Indsats	Kommunalt ejet	Privatejet
	Pleje af græs- og naturarealer. Oplyst om ordningen, men uden "resultat"		23 ha
	Etablering af optimale vandstandsforhold		1,3 ha forundersøgelse gennemført

Ikast-Brande Kommune:

Der er ikke iværksat Life-projekter, inden for de privat ejede Natura 2000-området. Kommunen var oprindelig en del af et større kommunalt planlagt Life projekt. Da den største lodsejere ikke var interesseret, blev det for tungt rent administrativt at deltage i projektet.

- Der er afholdt et borgermøde i Ejstrupholm i begyndelsen af 1. planperiode for at informere lodsejere i Natura 2000-områderne om indholdet i handleplanerne. Alle lodsejere i områderne var indbudt, og der var stor tilslutning til mødet.
- På kommunens hjemmeside har vi lagt generelle oplysninger om Natura 2000-områderne samt om NaturErhvervsstyrelsen plejeordninger, link [Natur 2000-områder - ikast-brande.dk](http://www.naturerhvervsstyrelsen.dk/natura-2000-omraader-ikast-brande)
- I 1. planperiode har kommunen været i dialog med en del af lodsejerne i området. Primært for at oplyse ejere af plejekrævende arealer, om plejemuligheder og dertilhørende plejeordninger. Der har også været kontakt til ejere med en igangværende plejeindsats for at sikre en videreførelse/ evt. ændring af den eksisterende pleje.

Herning Kommune

Det er kun en meget lille del af natura 2000-området der ligger i Herning Kommune og som er privatejet. Der er ikke kortlagt noget natur på denne del. Herning kommune har derfor ikke iværksat nogen indsats i området i den 1. planperiode.

Behov for indsatser

Natura 2000-planen for Harrild hede, Ulvemosen og heder i Nørlund Plantage nr.75, beskriver de konkrete mål for indsatsen. Naturtyper og arter på udpegningsgrundlag fremgår af bilag 3. På baggrund af dette har kommunen vurderet, at der er behov for nedenstående konkrete forvaltningstiltag. Hvor igangsatte indsatser fra handleplanen for planperioden 2010-2015 ikke er gennemført i sin helhed, indgår den udestående indsats i opgørelsen over behovet for konkrete forvaltningstiltag.

Tabel 4. Behov for forvaltningstiltag for naturtyperne*

Forventede forvaltningstiltag og metoder		Skøn over behov:		
		I gang-værende indsats	Ny indsats	Samlet behov for indsats
Lysåbne naturtyper*	Rydning af uønsket opvækst	0 ha	Op til 54 ha	Op til 54 ha
	Forbedring af hydrologi	1,3 ha	Op til 0,1 ha	0-1,4 ha
	Græsning eller høslæt	82 ha	Op til 6 ha	Op til 88 ha
	Bekæmpelse af invasive arter	0 ha	Op til 53 ha	Op til 53 ha
Ny habitatnatur	Sammenbinding af Naturtyper, muligvis mere våd hede	0 ha	Op til 15 ha	Op til 15 ha

* Omfatter ikke offentlige arealer, hvor ejeren gennemfører Natura 2000-planen i egne drifts- og plejeplaner. Se bilag 1.

** Indsatsen videreføres fra sidste planperiode da de vedtagende skovhandleplaner gælder i 12 år, dvs. perioden 2010-2021.

Staten ejer langt det meste, af den del af Natura 2000 området, som ligger i Herning Kommune. Det eneste areal der ikke er statsejet, er en dyrket mark på 6 ha. Der er derfor ikke noget bidrag fra Herning Kommune til tabel 4.

Tabel 5. Behov for forvaltningstiltag for arter udover indsatser for naturtyper*

Forventede forvaltningstiltag og metoder	Skøn over behov:		
	Igangværende indsats	Ny indsats	Samlet behov for indsats
Restaurering af vandhuller	0 stk	0 stk	0 stk
Ny gravning af vandhuller	0 stk	0 stk	0 stk
Egnede yngleområder for [art]	0 stk	0 stk	0 stk
Sikring af egnede redtræer til [art]	0 stk	0 stk	0 stk

* Omfatter ikke offentlige arealer, hvor ejeren gennemfører Natura 2000-planen i egne drifts- og plejeplaner. Se bilag 1.

Indsatser fordelt på aktør

I Natura 2000-planen indsatsprogram er der retningslinjer, hvor der er behov for en nærmere afklaring af, hvem der følger op på retningslinjerne, Det drejer sig om følgende retningslinjer:

- 2.1 Der sikres sammenhæng mellem forekomster af hedenaturtyper med henblik på at styrke områdets biodiversitet og for at gøre arealet mere robust overfor påvirkninger.
- 2.2 Der iværksættes en bekæmpelse af invasive arter på naturtyperne *tør hede* og *revling-indlandsklit* (bjerg-fyr, klit-fyr, glansbladet hæg) med fokus på arealer med en forekomst på over 10 %.
- 2.3 Kommunen og offentlige lodsejere skal være særlig opmærksomme på *aktiv højmose*, som har mindre, men væsentlige forekomster i området (jf. områdets målsætning) og er i tilbagegang.

Det er en fælles opgave for kommuner og offentlige lodsejere at aftale nærmere på hvilke arealer og i hvilke kommuner, den konkrete indsats skal foregå.

Det kan både være handleplanmyndighederne og offentlige lodsejere, der skal følge op på disse retningslinjer. Derfor angiver tabel 6 den aftalte opgavefordeling mellem handleplanmyndighederne og de offentlige lodsejere i Natura 2000-området.

Tabel 6 omfatter både private og offentlige arealer (inklusiv de offentlige arealer, hvor lodsejeren selv udarbejdet drifts- og plejeplan).

Tabel 6. Fordeling af opgaver mellem handleplanmyndighed og offentlige lodsejere

Indsatser	Handleplanmyndighed		Offentlige lodsejere	Total (andel af indsatsbehov i 1. planperiode)
	Ikast-Brande Kommune	Herning Kommune	Naturstyrelsen	
<i>2.1 Arealer med hængesæk, og hængesæk i mosaik med tørvelavning og andre mosetyper søges sammenkædet.</i>	0 ha	0 ha	0 ha	0 ha
<i>3.1 Konstaterede forekomster af habitatnaturtyper, der ikke er omfattet af lovgivningen, skal sikres mod ødelæggelse.</i>	0 ha	0 ha	0 ha	0 ha
<i>4.1 Det samlede areal med våd hede øges i det omfang, de naturgivne forhold muliggør reetablering.</i>	0-15ha	0 ha	0 ha	Indsatsbehovet er ikke oplyst i ha
Udvidelse af levesteder for arter	0 ha	0 ha	0 ha	0 ha

Prioritering af den forventede indsats

Natura 2000-planerne 2016-2021 har fokus på:

- Sikring af naturpleje
- færdiggørelse og sikring af indsats fra planperioden 2009-2015
- sammenhæng i naturen
- levesteder for ynglefugle og bekæmpelse af invasive arter.

Prioriteringen af den forventede forvaltningsindsats i planperioden skal ske på baggrund af opgørelsen af behovet for konkrete forvaltningstiltag (se tabel 4 og 5). Den nedenstående prioritering vil således afspejle den forventede tidsfølge af indsatsen i forbindelse med de konkrete forvaltningstiltag.

Indsats i forhold til lodsejere i Ikast-Brande Kommune:

Efter handleplanerne er endeligt vedtaget udsendes et brev til alle lodsejere i Natura 2000-området. Brevet er tænkt som en reminder til ejerne om det særlige fokus, der er på naturarealerne inden for Natura 2000-områderne samt oplysning om de muligheder, der er for at søge støtte til naturforbedrende tiltag. Det er kommunens erfaring at lodsejere efterspørger information, der vedrører netop deres arealer og derfor har vi valgt denne individuelle tilgang i stedet for fx at afholde borgermøder.

Derudover vil kommunen løbende igennem 2. planperiode fortsætte den faciliterende indsats over for lodsejere, der er igangsat i 1. planperiode. Indsatsen beror på kontakt til ejere i området og tilbud om besigtigelse af områderne sammen med ejere. Kommunen stiller sig til rådighed som tovholder på både store og små plejeprojekter, der er i tråd med retningslinjerne for Natura 2000-områderne og står som tilsagnshaver på ansøgte projekter, hvis lodsejer ønsker det.

Indsats i forhold til øvrige interessenter:

I kommunalt regi har Ikast-Brande Kommune et "grønt forum", hvor vi i løbet 2. planperiode vil indbyde landbruget, jægerne og øvrige grønne organisationer til en dialog om, hvordan vi bedst muligt drager nytte af hinandens kompetencer og ressourcer. På møderne vil vi også sætte fokus på den interessekonflikt, der måtte være imellem forskellige brugere af områderne, fx jagt versus afgræsning.

Forventede initiativer og plan for interessentinddragelse

Herning Kommune og Ikast-Brande Kommune planlægge at udføre projekterne som vist i tabel 7, og i den forbindelse tager kommunerne en række initiativer for at inddrage lodsejere og andre interessenter i projekterne.

Tabel 7 viser kommunernes plan for interessentinddragelse, men der kan ske ændringer hvis det ønskes af lodsejerne, eller hvis andre forhold taler for det.

Tabel 7. Forventet plan for interessentinddragelse

Projekt navn	Initiativ	Tidsplan	Kommune
<i>Orientering af Grønne Råd om projektstatus</i>	<i>Kommunerne afholder møder 4 gange årligt</i>	<i>Hele planperioden</i>	<i>Herning Kommune</i>
<i>Møde i dialogforum</i>	<i>Kommunerne afholder møder 4 gange årligt</i>	<i>Hele planperioden</i>	<i>Ikast-Brande Kommune</i>

Projekterne gennemføres ved frivillige aftaler, og derfor er det i mange tilfælde ikke på nuværende tidspunkt muligt at beskrive hvornår projekterne fysik bliver udført. Kommunen vil i hvert enkelt tilfælde sørge for, at relevante interessenter bliver inddraget.

Bilag 1: Resumé af offentlige lodsejeres drifts- og plejeplaner

Natura 2000-området består af et habitatområde, og området er specielt udpeget på grundlag af en væsentlig tilstedeværelse af følgende hedenaturtyper: *tør hede*, *våd hede* og *revling-indlandsklit*.

Området ligger umiddelbart vest for isens hovedopholdslinie under sidste istid, og omfatter både bakkeøer og smeltevandssletter. Flere steder bærer området præg af sandflugt og indsand klitter. Området består af vidtstrakte hedearealer gennemskåret af vandløbene Kvindebækken, Hallundbækken og Holtum Å.

I området forekommer tillige næringsfattige hedemoser og blåtopdominerede degenererede våde heder. Der findes en enkelt højmose, Ulvemosen, med dels aktive, dels nedbrudte partier. Langs vandløbene findes sphagnum-hængesæk og andre sure mosetyper, samt mindre arealer med overgangsrigkær. Området omfatter også store nåletræsbeplantninger (især Nørlund Plantage) med lysåbne partier.

Tabel 1: Kortlagte lysåbne naturtyper i plejeplanen

Lysåbne naturtyper (ha)		
	naturtype	Total
7230	Rigkær	1,0
7110	Højmose	6,2
4030	Tør hede	679,8
4010	Våd hede	223,4
7140	Hængesæk	17,5
2320	Revling-indlandsklit	298,3
7150	Tørvelavning	12,8
2330	Græs-indlandsklit	3,5
6230	Surt overdrev	16,6
2310	Visse-indlandsklit	13,5
6410	Tidvis våd eng	2,3
Hovedtotal		1275,0

Plejeplanen for de lysåbne naturtyper findes her, <http://naturstyrelsen.dk/media/204555/n75-harrild-hede-ulvemosen-og-heder-i-noerlund-plantage.pdf>.

Plejeplanen er udarbejdet i overensstemmelse med Natura 2000-planens målsætninger og adresserer konkret følgende områdespecifikke retningslinjer fra Natura 2000-planens indsatsprogram:

- Der sikres sammenhæng mellem forekomster af hedenaturtyper med henblik på at styrke områdets biodiversitet og for at gøre arealet mere robust overfor påvirkninger.
- Der iværksættes en bekæmpelse af invasive arter på naturtyperne *tør hede* og *revling-indlandsklit* (bjerg-fyr, klit-fyr, glansbladet hæg) med fokus på arealer med en forekomst på over 10 %.

- Naturstyrelsen vil være særlig opmærksom på *aktiv højmose*, som har mindre men væsentlige forekomster i området (jf. områdets målsætning) og er i tilbagegang.

Bilag 3: Naturtyper og arter på udpegningsgrundlag

Naturtyper:	Visse-indlandsklit (2310)	Revling-indlandsklit (2320)	
	Græs-indlandsklit (2330)	Søbred med småurter (3130)	
	Brunvandet sø (3160)	Vandløb (3260)	
	Våd hede (4010)	Tør hede (4030)	
	Enekrat (5130)	Surt overdrev* (6230)	
	Tidvis våd eng (6410)	Højmose* (7110)	
	Hængesæk (7140)	Tørvelavning (7150)	
	Rigkær (7230)		
	Arter:	Bæklampret (1096)	Odder (1355)
