



ÆEnergy P/S
Skivevej 120
7500 Holstebro

10.oktober 2024

Udkast til § 25-tilladelse til solcelleanlæg ved Ilskovvej, Ikast

Ikast-Brande Kommune meddeler hermed tilladelse efter miljøvurderingslovens § 25 til opførelse og drift af solcelleanlæg ved Linnebjerg. Tilladelsen sker på baggrund af gennemført miljøkonsekvensvurdering (VVM) af projektet, samt Ikast-Brande Kommunes vedtagelse den **XX. MÅNED 2024** af kommuneplantillæg nr. 31 og lokalplan nr. 450 "Solcelleanlæg ved Ilskovvej, Linnebjerg".

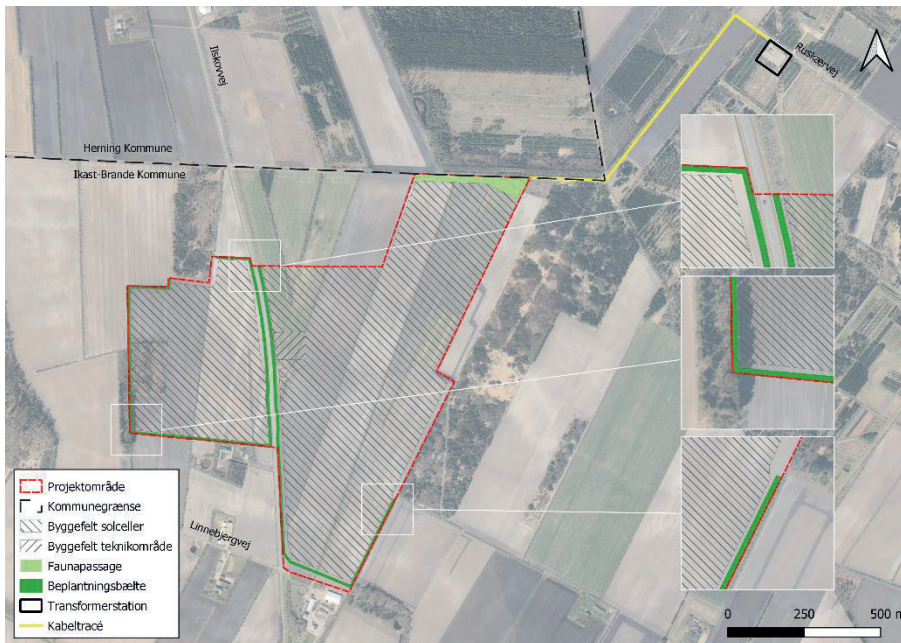
Vedtagelsen af ovennævnte planer og tilladelse er sket på baggrund af to offentlige høringsperioder, hvor der dels er indkaldt ideer og forslag til planlægningen og afgrænsningen af miljøkonsekvensrapporten, og dels er afholdt høring af offentliggjorte planforslag med miljøvurdering af plangrundlaget (miljørapport) samt af miljøkonsekvensrapporten for det konkrete projekt.

Tilladelsen meddeles i henhold til § 25 stk. 1 jf. LBK nr. 4 af 03/01/2023 "Bekendtgørelse af lov om miljøvurdering af planer og programmer og af konkrete projekter (VVM)".

Tilladelsen bortfalder, hvis den ikke er udnyttet inden 3 år efter, at den er meddelt, eller ikke har været udnyttet i 3 på hinanden følgende år, jf. lovens § 39.

Miljø og Byggeri
Sjællandsgade 6
7430 Ikast
Tlf.: +4599603340

Sagsbehandler:
Birgitte Hansen
E-mail:
bimad@ikast-brande.dk
Direkte telefon:
Tlf.: +4599603341
Sagsnr.:
01.16.06-P19-2-24



Projektområdets afgrænsning, samt kabeltracé til eksisterende transformestation Munklinde ved Ruskærvej. For indretning af anlægget i projektområdet henvises til kortbilag 2 i lokalplan nr. 450.

Tilladelsens omfang

Tilladelsen omfatter opførelse og drift af solcelleanlæg ved Linnebjerg i Ikast-Brande Kommune, jf. miljøkonsekvensvurdering herfor.

Projektet

Det ansøgte projekt omfatter etablering af et jordbaseret solcelleanlæg til elproduktion vest for Linnebjerg. Arealet udgør ca. 86 ha og anlægget forventes at producere ca. 53.000 MWh grøn strøm pr. år, svarende til elforbruget for ca. 13.200 husstande. Arealet, hvor der etableres solcelleanlæg, udgør ca. 78 ha. De resterende arealer på ca. 8 ha anvendes til forskellige naturtiltag samt respektafstand, der tager hensyn til diverse afstande fra kabler, veje mv.

Anlægget består af solcellepaneler monteret på stativer, der forankres i jorden uden fundering i en dybde på 2,5 meter under terræn. Panelerne vil få en maksimal højde på 3 meter. Udover solcellemodulerne består anlægget af el-kabler, invertere, hvor den producerede jævnstrøm omdannes til vekselstrøm, og ca. 10 substationer (mini-transformere) jævnt fordelt i projektområdet. Substationer må opføres i en højde af maksimalt 4 meter over terræn.



Anlægget kræver etablering af en transformer, som placeres i et afgrænset teknikområde centralt inden for projektområdet som fremgår af byggefelt i lokalplan nr. 450. Inden for teknikområdet etableres tekniske bygninger og anlæg, transformer samt koblingsudstyr mv. med højder på op til 6 meter. Teknikbygninger og transformere opføres i ensartede materialer, med samme udformning og gives samme diskrete, mørke farve.

Solcelleanlægget afskærmes mod omgivelserne af beplantningsbælter med nærmere krav til udførelsen, jf. vilkår neden for. På indersiden af beplantningsbælterne opsættes trådhegn som bredmasket vildthejn med en maksimal højde på 2 m. Græsarealerne mellem solcellepanelerne kan afgræsses af får. Læskure til får vil få en maksimal højde på 2,5 meter og vil ligesom substationerne blive opført i diskret, mørk farve.

Ubebyggede arealer inden for projektområdet vedligeholdes uden brug af gødning og sprøjtemidler i anlæggets levetid. Der skal etableres en faunapassage i en bredde på mindst 25 meter i den nordlige del af området mod Ruskær Grøft. Faunapassagen skal friholdes for tekniske anlæg og fremstå lysåben med blandede græs/urter/blomster og beplantes med grupper af blomstrende træer og buske.

Solcelleanlægget bliver med et kabeltracé tilkoblet det overordnede elnet ved transformerstationen Munklinde, der ligger ca. 830 meter nordøst for solcelleanlægget ved Ruskærvej, i Ikast-Brande Kommune.

Vilkår for tilladelsen

Tilladelsen, der er baseret på de beskrivelser af projektet og dets udførelse, som fremgår af miljøkonsekvensrapporten, erstatter ikke andre tilladelser eller dispensationer, som er nødvendige for projektets realisering.

Tilladelsen meddeles på følgende vilkår:

Plangrundlag

1. Projektet etableres i overensstemmelse med lokalplan nr. 450 "Solcelleanlæg ved Ilskovvej, Linnebjerg" og miljøkonsekvensrapporten.

Natur, dyreliv, bilag IV-arter

2. Tekniske anlæg og beplantning skal placeres i en afstand på mindst 10 m til tilgrænsende § 3 beskyttede hedearealer.
3. Der skal etableres faunapassage i en bredde af minimum 25 meter, som beskrevet i lokalplan nr. 450.
4. Der må ikke plantes inden for arbejdsbælte på 8 meter fra Ruskær Grøft.



5. Ved anlæg af det nye kabeltrace fra projektområdet op til den eksisterende transformerstation i perioden marts til oktober skal der opsættes midlertidigt paddehegn for at forhindre vandrede padder i at falde ned i kabelgraven når de vandrer fra ynglevandhuller til raste-og overvintringsvandhuller nær kabeltraceet.

Landskab og visuelle konsekvenser

6. Der skal etableres afskærmende beplantning bestående af et minimum 3-rækket beplantningsbælte i en bredde på minimum 5 meter langs med projektområdets afgrænsning, som beskrevet i lokalplan nr. 450.
7. Beplantningsbæltet skal udgøres af flere forskellige arter af hjemmehørende buske og træer med en artsdiversitet, der tilgodeser dyrelivet, og som i fuldt udvokset stand har en højde på mindst 4 m, som beskrevet i lokalplan nr. 450.
8. Beplantningen skal, efter 5 vækstsæsoner, fremstå sammenhængende og dækkende. Eventuelle udgåede træer, buske eller andre huller i beplantningen, der måtte opstå i løbet af hegnets levetid, skal erstattes med ny beplantning.

Øvrige forhold

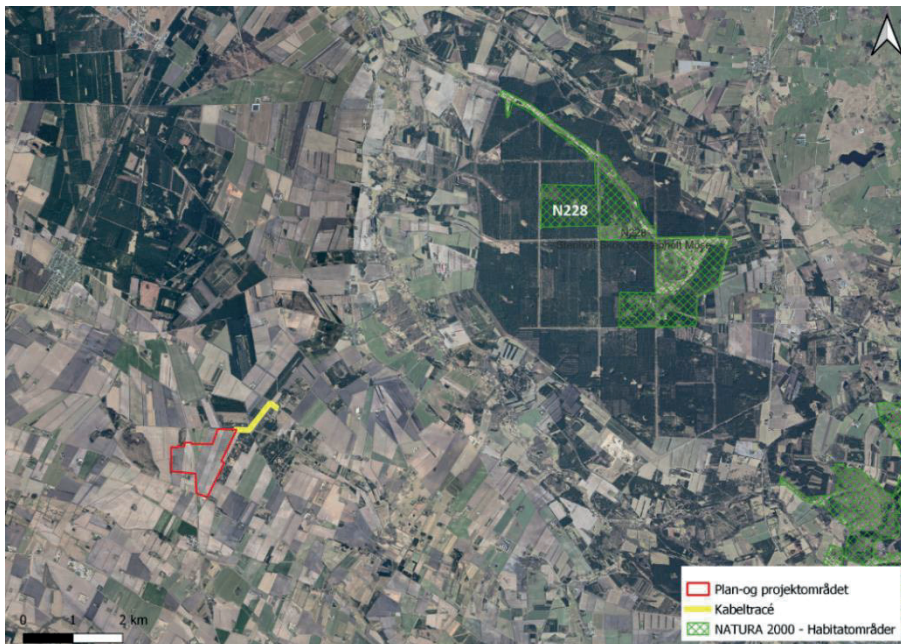
9. Belysning i anlægsfasen skal være nedadvendt og det skal sikres at det kun lyser indenfor projektområdets afgrænsning. Det må ikke virke blændende fra veje og for de omkringboende. Belysning må kun være tændt, når der arbejdes på pladsen.
10. Der skal installeres et kar under transformeren og substationer, til opsamling af olie ved eventuelt læk. Karret skal kunne indeholde al olien i transformeren.
11. Der må kun anvendes bifaciale paneler, der er belagt med glas på både over- og undersiden og som ikke indeholder skadelige perfluorerede stoffer (PFAS) eller andre farlige stoffer.
12. Såfremt panelerne rengøres, sker det med rent vand uden brug af kemikalier.



Begrundelse for afgørelsen

Natura 2000

Projektområdet ligger ikke i et Natura 2000-område. Det nærmeste Natura 2000 område ligger ca. 7,5 km sydvest for projektområdet, og er kaldet N228 "Stenholt Skov og Stenholt Mose".



På udpegningsgrundlaget for N228 er flere terrestriske naturtyper som sø, våde enge og flere typer af heder og moser.

De terrestriske habitatnaturtyper på udpegningsgrundlagene for H228 forekommer i en afstand på over 7 km fra projektområdet, og da der ikke vil ske udledninger eller emissioner af miljøfremmede eller miljøskadelige stoffer i anlægs- og driftsfasen, kan en væsentlig påvirkning af naturtyperne og målsætningen for habitatområdet H228 i forbindelse anlægsarbejde derfor *udelukkes*.

Af samme grunde kan en påvirkning af Nissum Fjord N4, som projektområdet er hydrologisk forbundet med via Storå-systemet, *udelukkes*, da det ligger i en afstand af knapt 53 km fra projektområdet.

Bilag IV-arter

Projektområdet rummer ingen beskyttede §3-naturtyper, diger eller vandhuller, der potentielt kan udgøre yngle- eller rasteområder for paddearter.

Der er ikke registreret bilag IV-arter i området. I forbindelse med miljøvurderingen er der foretaget naturbesigtigelser af projektområdet, herunder foretaget lytninger efter flagermus. Der er ikke fundet egnede yngle- eller rastelokaliteter for bilag IV-arter i projektområdet.



Paddearter

Det kan dog ikke udelukkes at markfirben, spidssnudet frø og stor vand-salamander potentielt lever i nærliggende arealer og vandhuller.

Da arterne er fortrinsvis nataktive, vurderes det usandsynligt, at individdrab vil forekomme under selve anlægsarbejdet, som pågår i dagtimerne. Gravearbejder i forbindelse med nedlægning af kabeltraceet omfatter forholdsmæssigt få og små arealer i forhold til det samlede områdes størrelse, og gravearbejderne udføres som udgangspunkt i perioden oktober til marts hvilket er uden for arternes vandreperioder.

Med vilkår i denne § 25-tilladelse sikres det, at der ved anlæg af det nye kabeltrace fra projektområdet op til den eksisterende transformerstation i perioden marts til oktober skal opsættes midlertidigt paddehegn for at forhindre vandrede padder i at falde ned i kabelgraven når de vandrer fra ynglevandhuller til raste-og overvintringsvandhuller nær kabeltraceet.

Da §3 arealerne forudsættes underboret på den sydlige del af kabelstrækningen, vil det alene være relevant at hegne vandhul i retning mod gravetrace på strækningen nord for vandhullet. Herved sikres at padderne ikke vandre mod, og risikerer at falde i, kabelgraven, hvis enkelte individer bevæger sig den retning, hvilket i øvrigt ikke er en sandsynlig retning.

Det vurderes, at projektets anlægs- og driftsfase ikke vil påvirke områdets økologiske funktionalitet for arterne. Dette begrundes med at ophøret af intensiv landbrugsdrift og omlægning til græs/urtebeklædte arealer forventeligt vil medføre forbedrede kvalitet af naturlokaliteter i området og øgede muligheder for fødesøgning.

Flagermus

Projektområdet indeholder ikke bygninger eller træer med hulheder, sprækker, eller løst bark der kan udgøre egnede yngle- eller rastelokaliteter for flagermus. Det kan ikke udelukkes, at eksisterende læhegn anvendes som ledelinjer for flagermus i området, men flagermusaktiviteten er lav.

Anlægsarbejdet vil medføre fældning af træer indenfor projektområdet, men træerne rummer ikke egnede yngle- eller rastelokaliteter for flagermus som f.eks. hulheder. De øvrige anlægsarbejder vurderes ikke at påvirke levesteder for flagermus eller flagermusenes muligheder for at anvende området. Hegn og beplantninger i områdets kanter vil overordnet set bevares, og vil fortsat kunne tjene som ledelinje og fourageringsområde for flagermus. Desuden indebærer projektet, at der etableres en række nye plantebælter, der kan fungere som ledelinjer.

Samlet set vurderes det, at projektets anlægs- og driftsfase ikke vil påvirke områdets økologiske funktionalitet for flagermusarter.



Grønt Danmarkskort

Ruskær Bæk langs lokalplanområdets nordlige kant er i Ikast-Brande Kommuneplan 2021-2033 udpeget som naturområde med særlige naturbeskyttelsesinteresser og spredningsvej for dyr og planter (økologisk forbindelse), og den nordlige del af projektområdet er udpeget til potentiel spredningsvej for dyr og planter (potentiell økologisk forbindelse), som begge indgår i Grønt Danmarkskort.

I projektet vil arealet inden for Grønt Danmarkskort indgå som faunapassage i en bredde på mindst 25 meter fra vandløbet som skal friholdes for tekniske anlæg og fremstå lysåbent med blandede græs/urter/blomster og beplantes med grupper af blomstrende træer og buske, jf. bestemmelserne i lokalplan nr. 450.

På den baggrund vil projektet være i overensstemmelse Ikast-Brande Kommuneplan og de nationale interesser i Grønt Danmarkskort.

Vandrammedirektivet

Lokalplanområdet ligger i et område med generelle drikkevandsinteresser (OD). Det sydøstlige hjørne af plan- og projektområdet berører områder med særlige drikkevandsinteresser (OSD), indvindingsoplande og nitratfølsomt indvindingsområde (NFI). Området ligger uden for boringsnære beskyttelsesområder (BNBO). De dybe grundvandsforekomster er i god kemisk tilstand, mens de terrænnære forekomster er i dårlig kemisk tilstand. Grundvandsforekomsterne har god kvantitativ tilstand. Ruskær Grøft i projektområdets nordlige kant er ikke målsat.

Projektet indebærer at arealerne ikke gødskes eller sprøjtes i anlæggets levetid på forventet minimum 30 år. Byggefelter til solcelleanlæg og teknikområde placeres uden for OSD-område og indvindingsopland.

Lokalplanområdet ligger i et område med smeltevandssand, og de øverste jordlag forventes primært at bestå af sand, der muliggør nedsivning af overfladevand som i dag.

Med vilkårene i denne § 25-tilladelse sikres det, at transformere og substationer der indeholder olie, installeres med et olieopsamlingskar der kan opsamle olien ved evt. lækage. Det sikres endvidere, at der kun må anvendes bifaciale solcellepaneler, der er belagt med glas på både over- og undersiden og som ikke indeholder skadelige perfluorerede stoffer (PFAS) eller andre farlige stoffer. Endelig skal panelerne alene rengøres med rent vand uden brug af kemikalier.

Ved etablering af fundamenter til transformere og substationer forventes graveområdet at kunne friholdes ved pumpning eller lænsning, hvor grundvandet ledes væk på omkringliggende terræn. Der kan eventuelt være behov for midlertidig grundvandssænkning. Fundamenterne udgør



en meget begrænset del af projektområdet og har forholdsvis kort etableringsfase.

Samlet set vurderes det, at der ikke vil ske påvirkning af grundvandsressourcen, vandløb eller naturområder og at projektet ikke vil hindre målopfyldelse for grundvandskvaliteten.

Landskabelige hensyn og visuelle konsekvenser

Projektområdet er placeret i et hedeslettelandskab og fremstår som et intensivt dyrket landbrugslandskab med mellemstore markflader mellem eksisterende læhegn og skovbeplantninger. Terrænet inden for projektområdet er forholdsvis fladt med enkelte mindre forhøjninger i terrænet.

Projektområdet berører ingen fredninger eller udpegninger med landskabsinteresser, geologiske bevaringsværdier eller kulturhistoriske interesser og rummer desuden ikke særlige udsigtskvaliteter. Bakkeøen Linnebjerg Plantage ca. 250 m vest for projektområdet er udpeget som bevaringsværdigt landskab og med geologiske bevaringsværdier.

De udarbejdede visualiseringer og landskabelige vurderinger i miljøkonsekvensrapporten viser, at projektet ikke vil påvirke bakkeøen Linnebjerg Plantage, og at projektet vil have en underordnet landskabelig påvirkning. Det vurderes, at de nye beplantningsbælter supplerer den afskærmning som de mange eksisterende læhegn i området giver sammen med skovplantager og bevoksede hedearealer beliggende nordvest, nordøst og øst for området.

Projektet ligger inden for skovbyggelinjen omkring Linnebjerg Plantage og Præstegårds Plantage. Det vurderes, at der med den planlagte indretning af projektområdet generelt er taget højde for de hensyn, der skal varetages med skovbyggelinjen, og at solcelleanlægget alene vil medføre en lille påvirkning af skoven og skovbrynene.

Samlet set vurderes det, at solcelleanlægget med tilhørende beplantning i driftsfasen vil medføre en lille påvirkning af landskabskarakteren og de visuelle forhold i og omkring projektområdet.

De få spredte bebyggelser omkring projektområdet gør, at anlæggets visuelle påvirkning af nabobebyggelser er beskedent. Udover tre ejendomme syd for projektområdet ved Linnebjergvej og Ilskovvej ligger alle øvrige ejendomme mere end 200 m fra anlægget. Dertil kommer, at eksisterende beplantning vil hindre indsigt til anlægget fra flere steder i omgivelserne.



Samlet vurdering

Med baggrund i kommuneplantillæg nr. 31 og lokalplan nr. 450 "Solcelleanlæg ved Ilskovvej, Linnebjerg" samt miljøkonsekvensrapport (VVM) med vurdering af projektet er det Ikast-Brande Kommunes vurdering, at etablering og drift af projektet kan ske uden væsentlige påvirkninger af miljøet og omgivelserne.

Det vurderes at de indarbejdede respektafstande til beskyttet natur og beskyttede diger medvirker til at have en ubetydelig/lille påvirkning af natur og arters levesteder, herunder bilag IV-arter. Desuden vil de nye plantebælter af blandede træer og buske, og projektarealets drift uden brug af gødning og sprøjtning medføre en positiv indvirkning på natur og levesteder. Det kan endvidere udelukkes, at projektet vil medføre en negativ påvirkning på Natura 2000-områder.

Endvidere vurderes det, at de indarbejdede krav til beplantningsbælter medvirker til at reducere de visuelle og landskabelige påvirkninger betydeligt i sammenhæng med de eksisterende læhegn, skovplantage og beplantninger i området.

På den baggrund er der ikke fundet væsentlige negative indvirkninger på miljøet som følge af projektet. Projektet vurderes til gengæld at have positiv indvirkning på naturen, samt på klimapåvirkningerne som følge af reduceret udledning af CO₂ mv som følge af den grønne el-produktion.

Høring af udkast til VVM-tilladelse

Ikast-Brande Kommune har udkast til §25-tilladelse har desuden været i offentlig høring sammen med miljøkonsekvensrapporten og forslag til lokalplan og kommuneplantillæg.

I høringsfasen er der indkommet **xx** hørings svar, der er resumeret og kommenteret af Ikast-Brande Kommune i et høringsnotat, der foreligger som separat dokument.

..omtal eventuelle ændringer i projektet eller i vilkår på baggrund af høringsperioden..

På den baggrund vurderes det, at miljøkonsekvensrapportens vurderinger af de miljømæssige påvirkninger er dækkende for det endelige projekt, og at projektet kan gennemføres uden væsentlige påvirkninger af miljøet og omgivelserne.

Andre tilladelser mv.

§25-tilladelsen erstatter ikke tilladelser efter anden lovgivning, som er nødvendige for projektets realisering.



Nye og ændrede vejadgange til kommunevejen Ilskovvej kræver Ikast-Brande Kommunes tilladelse i henhold til vejloven.

Opsætning af solceller indenfor skovbyggelinjen forudsætter Ikast-Brande Kommunes dispensation efter naturbeskyttelseslovens § 17. Dispensation er indarbejdet i lokalplanen.

Klagevejledning

Afgørelsen kan påklages til Miljø- og Fødevareklagenævnet af enhver med retlig interesse i sagens udfald samt landsdækkende foreninger og organisationer, der som formål har beskyttelsen af natur og miljø eller varetagelsen af væsentlige brugerinteresser inden for arealanvendelsen og har vedtægter eller love, som dokumenterer deres formål, og som repræsenterer mindst 100 medlemmer.

Hvis du ønsker at klage over denne afgørelse, kan du klage til Miljø- og Fødevareklagenævnet. Du klager via Klageportalen, som du finder på kpo.naevneneshus.dk, eller via link på www.borger.dk og www.virk.dk. Du logger på én af disse hjemmesider, som du plejer med MitID.

Klagen sendes gennem Klageportalen først til den myndighed, der har truffet den afgørelse, der klages over. En klage er indgivet, når den er tilgængelig for myndigheden på Klageportalen. Når du klager, skal du betale et gebyr på 900,- kr. for almindelige borgere og 1.800,- kr. for virksomheder, organisationer og offentlige myndigheder.

Klagefristen udløber 4 uger efter, at afgørelsen er meddelt. Er afgørelsen offentligt bekendtgjort, regnes klagefristen dog altid fra bekendtgørelsen. Hvis klagefristen udløber på en lørdag eller helligdag, forlænges klagefristen til den følgende hverdag.

Miljø- og Fødevareklagenævnet afviser klager, der kommer uden om Klageportalen, hvis der forinden ikke er ansøgt om og bevillet "fritagelse for brug af Klageportalen". Hvis du ønsker at blive fritaget for at bruge Klageportalen, skal du sende en begrundet anmodning til den myndighed, der har truffet afgørelse i den sag, du ønsker at klage over. Myndigheden videresender herefter din anmodning til Miljø- og Fødevareklagenævnet, som herefter træffer afgørelse om, hvorvidt din anmodning kan imødekommes.

Domstolsprøvelse

Hvis afgørelsen ønskes prøvet ved domstolene, skal en sag anlægges inden 6 måneder regnet fra den offentlige annoncering eller inden 6 måneder efter Miljø- og Fødevareklagenævnet har truffet afgørelse i en eventuel klage over afgørelsen.



Offentlig høring

Udkast til denne tilladelse fremlægges i offentlig høring i perioden fra den **XX. MÅNED 2024** til og med den **XX. MÅNED 2024**.

Offentliggørelse

Afgørelsen vil blive offentliggjort på Ikast-Brande Kommunes hjemmeside den **XX. MÅNED 2024**.

Eventuelle spørgsmål kan rettes til Birgitte Hansen på tlf. 99603341 eller via e-mail på bimad@ikast-brande.dk.

Med venlig hilsen

Birgitte Hansen
Miljømedarbejder

Sendes til:

Sendes til:

Danmarks Naturfredningsforening: dnikast-brande-sager@dn.dk
Danmarks Sportsfiskerforbund: post@sportsfiskerforbundet.dk ,
lbt@sportsfiskerforbundet.dk
Dansk Ornitologisk Forening: natur@dof.dk, ikast-brande@dof.dk
Ferskvandsfiskeriforeningen for Danmark v./ Formand Niels Barslund:
nb@ferskvandsfiskeriforeningen.dk
Friluftsrådet Midtvestjylland: midtvestjylland@friluftsradaet.dk
Miljøstyrelsen: mst@mst.dk
Cowi, att.: Henrik Søe Lysgaard, hsly@cowi.com
Ænergy P/S, att.: Rasmus Odgaard, rao@ae-nergy.dk