



# PROJEKTBEKRIVELSE FOR GENSLYNGNING AF HESSELBJERG BÆK OG UDLÆGNING AF GYDEBANKER

Projektet udføres i samarbejde imellem lodsejere og  
Danmarks Center for Vildlaks

Udarbejdet af:  
Fonden Danmarks Center for Vildlaks

Dato: 22-04-2024

Ånumvej 163  
6900 Skjern

Att.: Hugo Nielsen  
Mail: [hn@vildlaks.dk](mailto:hn@vildlaks.dk)

Projekt ID: 220424 - Distrikt 27, Vandsystem 01

**Genslyngning af Hesselbjerg Bæk og udlægning af gydebanker på det nye forløb.  
1. besigtigelse udført 8. marts 2024**

Forsidefoto: Hesselbjerg Bæk

Udarbejdet af: Danmarks Center for Vildlaks

Feltarbejde og foto: Hugo Nielsen

Forfatter: Hugo Nielsen

# Indhold

Projektbeskrivelse.....	3
Formål .....	3
Kort over nyt forløb.....	4
Anlægsarbejde og gydebanker .....	5
Økonomi og projektstyring .....	7

## Projektbeskrivelse

Danmarks Center for Vildlaks ønsker i samarbejde med lodsejeren at forbedre faunaforholdene i Hesselbjerg Bæk. Vandløbet genslynges og der dannes et nyt slynget forløb på ca. 280 meter. Samtidig med udlægges der 5-6 nye gydebanker med dertilhørende opvækstområder på det nye forløb. Se figur 1. Der udplantes også vandranunkler på strækningen og udlægges skjulesten. Dette forventes at give yderlige skjul til fisk og danne levesteder vandinsekter. Der udsættes også 250 stk. ørredyngel.

Hesselbjerg Bæk er en del af Skjern Å systemet. Den udspringer ved Hesselbjerg vest for Ikast og løber i Fjederholt Å ved Nørre Kølkær. Vandløbet er ikke medtaget i vandplanerne men har stort potentiale. Ved besigtigelse 8. marts 2024 blev der konstateret tilstedeværelse af række forskellige invertibrater, særligt tanglopper, som indikerede, at faunaklassen for vandløbet lå på ca. 5. Ligeledes er der senere på året 2024 konstateret en tilsvarende forekomst af invertibrater. Dette sikrer, at fødegrundlaget for ørredyngelen er tilstrækkeligt. Den nye genslyngede profil forventes at få et fald på ca. 2,3 ‰ i gennemsnit. Se figur 1.

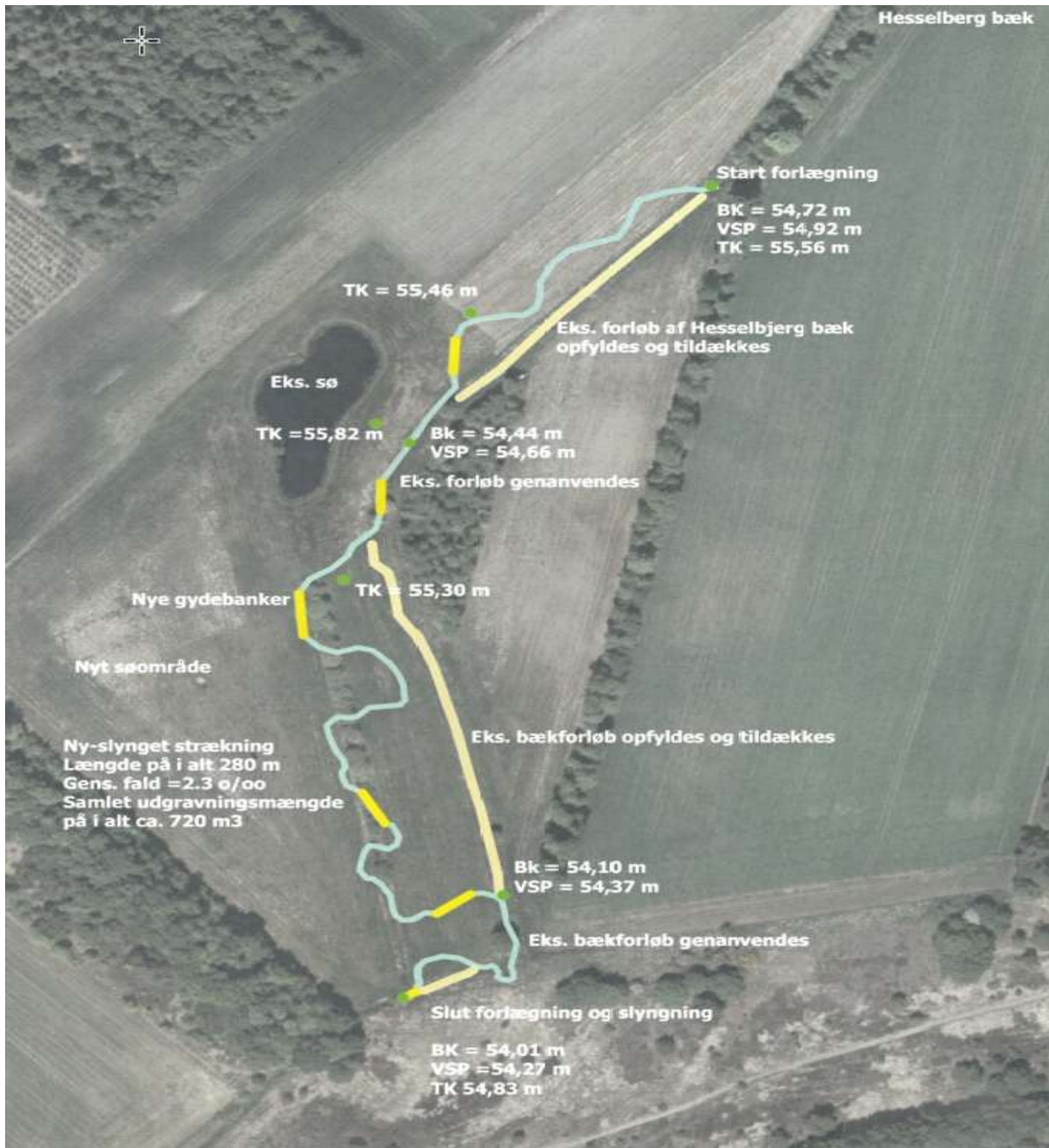
## Formål

Formålet med projektet er at skabe god økologisk tilstand i vandløbet. Dette vil også have en gavnlig effekt længere nedstrøms mod/og i Fjederholt Å. Gyde- og opvækstmulighederne, som i dag er meget begrænsede, forbedres for en række fiskearter, herunder havørrede, bæklampret og finnestribet ferskvandsulk.

Dette forventes samtidig med at skabe en større biodiversitet med gode betingelser for blandt andet Isfugl og vandstær, som også forventes at have gavn af projektet.

## Kort over nyt forløb

Figur 1 er en illustration af den nye profil placeres (lyseblå), samt den gamle profil, som er skitseret med lysegul og placering af gydebanks, som er markeret med gul.



Figur 1: Genslynget forløb, gammelt forløb, koter samt jordmængder og placering af disse

## Anlægsarbejde og gydebanker

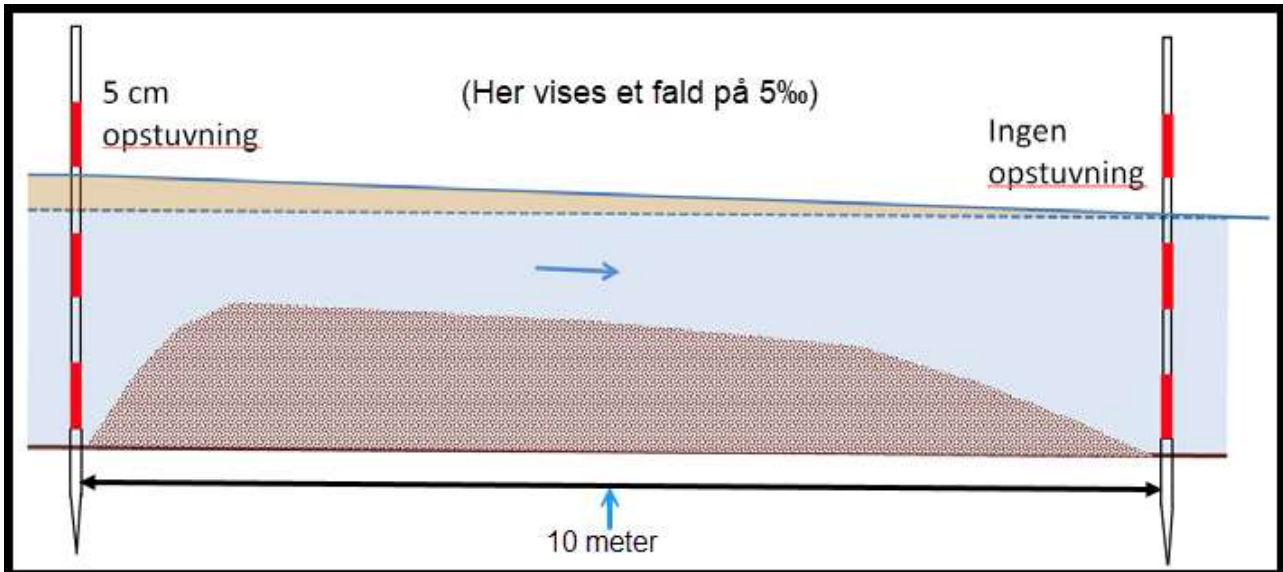
Anlægsarbejdet udføres således af den opgravede jordmængde fra det nye forløb bruges som fyld i det eksisterende forløb og den resterende mængde placeres i projektområdet.

Den samlede mængde af udgravet materiale vil udgøre cirka udgøre 720 m<sup>3</sup>.

Den eksisterede profil erosionssikres og afproppes i enderne med stenfyld, der skal bruges ca. 10m<sup>3</sup> materiale til dette formål.

- Projektet vil blive designet og udformet således at det nye fald og profiludformningen ved det nye bækforløb - ikke vil påvirke de afstrømningsmæssige forhold på den opstrøms liggende strækning i forhold til i dag.
- Strækningen bliver etableret med naturlige høl- og svingprofiler.
- Projektet vil blive godkendt og myndighedsbehandlet i forhold til vandløbsloven, naturbeskyttelsesloven og planloven.
- Det opgravede fyld fra den ny-slyngede strækning vil blive indbygget naturligt i nærområdet og uden for §3-beskyttede områder.
- Projektet er et samarbejdsprojekt mellem den berørte lodsejer i projektområdet, DCV og Ikast-Brande Kommune og ejeren er indforstået med at ville afstå de nødvendige projektarealer vederlagsfrit for projektets gennemførelse.

Gydebankerne etableres i forhold til retningslinjer fra DTU Aqua, se figur 2:



Figur 2: Principskitse af nyetableret gydebanke, anlagt ved bug af stokkemethoden som sikre det korrekte fald hen over gydebanken.

I forhold til vandløbets størrelse anbefales følgende grus-blanding: 85% nøddesten og 15% singles og håndsten. Gydebankerne bliver ca. 10 meter lange.

Anlægsarbejdet udføres med gravemaskine og dumper. Projektet forventes udført i 2025.

## Økonomi og projektstyring

Projektet er finansieret af DCV, lodsejeren og Ikast Brande Kommune.

DCV er projektleder og bygherre på projektet.