

Natura 2000-handleplan 2016–2021

Sepstrup Sande, Vrads Sande, Velling Skov og Palsgård Skov

Natura 2000-område nr. 53

Habitatområde H49

Fuglebeskyttelsesområde F34



Titel: *Natura 2000-handleplan 2016-2021 for Sepstrup Sande, Vrads Sande, Velling Skov og Palsgård Skov*
Udgiver: *Silkeborg Kommune, Horsens Kommune og Ikast-Brande Kommune*

År: 2017

Forsidefoto: *Kongsø Hede, foto Silkeborg Kommune. Øvrige fotos Silkeborg Kommune.*

Kort: © GST

Må citeres med kildeangivelse.



Silkeborg
K o m m u n e



HÖRSENS KOMMUNE



Ikast-Brande
Kommune

Indholdsfortegnelse

Resumé.....	4
Baggrund	6
Redegørelse for gennemførelse af seneste handleplan	7
Behov for indsatser	9
Indsatser fordelt på aktør	13
Prioritering af den forventede indsats	14
Forventede initiativer og plan for interessentinddragelse	15
Bilag 1: Resumé af offentlige lodsejeres drifts- og plejeplaner	17
Bilag 2: Indsatsprogram og sammendrag af den statslige Natura 2000-plan	23
Bilag 3: Naturtyper og arter på udpegningsgrundlag	24
Bilag 4: Indsatser fra første planperiode fordelt på myndigheder.....	25

Resumé

Natura 2000-handleplanen for Sepstrup Sande, Vrads Sande, Velling Skov og Palsgård Skov beskriver den indsats, der skal igangsættes i Natura 2000-området inden udgangen af 2021.

Natura 2000-området består af et habitatområde og et fuglebeskyttelsesområde. Mål og indsats for udpegningsgrundlaget for hhv. habitat- og fuglebeskyttelsesområdet gælder kun for arealer inden for den pågældende udpegning.

Natura 2000-området ligger i Silkeborg, Ikast-Brande og Horsens Kommuner og har et samlet areal på 5.572 ha, hvoraf ca. ¼ er statsejede skovarealer. Inden for området er der 4 større fredninger.

Dette Natura 2000-område er specielt udpeget på grundlag af en væsentlig tilstedeværelse af følgende naturtyper: Tør og våd hede, indlandsklitter samt kildevæld, rigkær og lobeliesøer og levesteder for blank seglmos, hvepsevåge og rødrygget tornskade. Det er et stort komplekst område med 26 naturtyper og 13 arter - heraf 7 fuglearter.

Natura 2000-området ligger ved israndslinjen fra sidste istid og er præget af sammenhængende nåleskovsplantager afbrudt af store, åbne hede og indsande-arealer, som udgør størstedelen af områdets lysåbne natur og som har høj naturkvalitet. Størstedelen af områdets natur er fredskovspligtige skovarealer, der ikke behandles i denne Natura 2000-plan. På ådalsskrænterne i den østlige del findes store arealer med gammel og meget naturrig løvskov. I landskabets lavninger og dalsystemer er der hængesæks-natur og højmose-rester. I de udstrakte væld- og kærømråder i den nordlige del udspringer en række mindre vandløb, der samles og bliver til Salten Å.

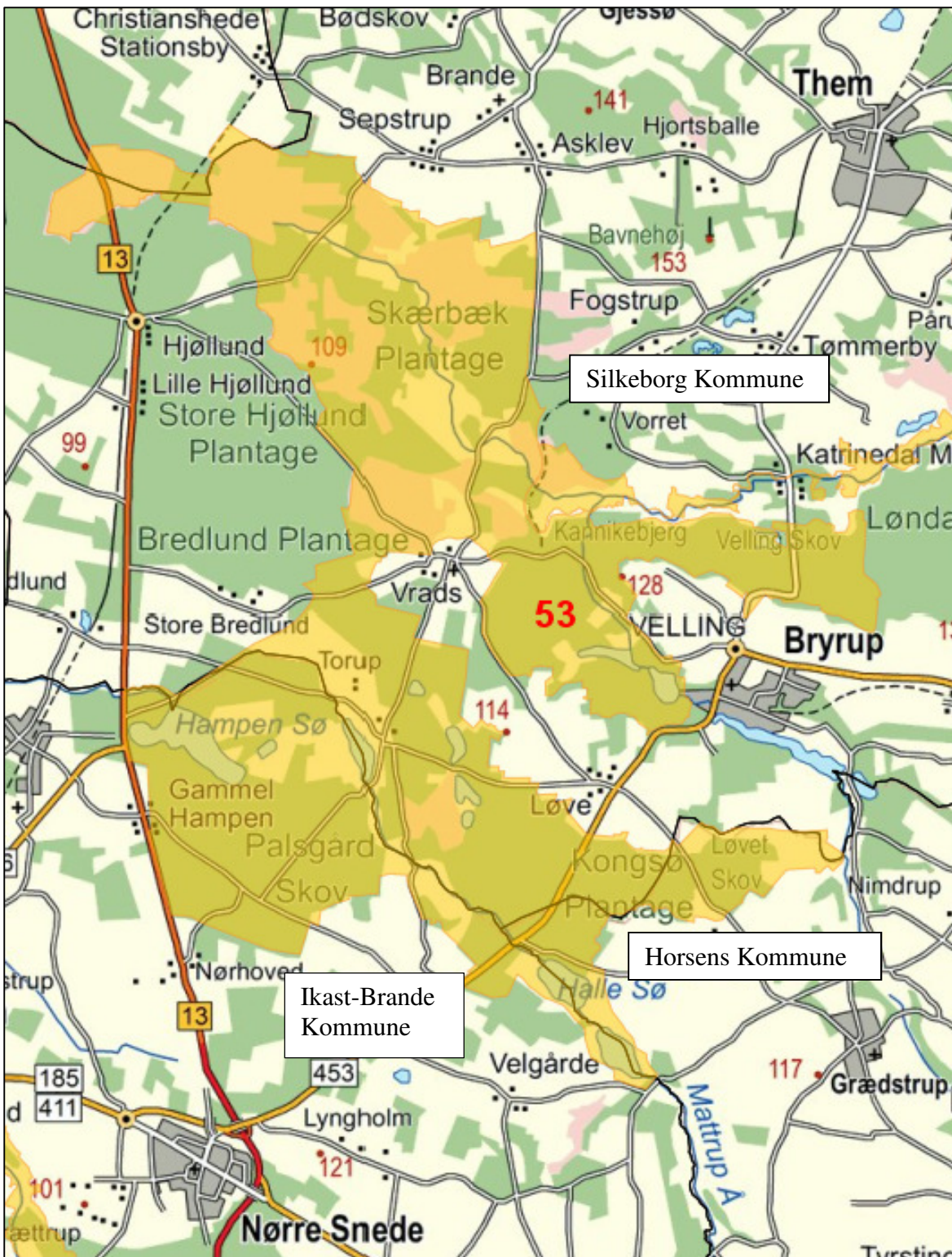
I den sydlige del findes flere større søer, heraf mange klarvandede, kalk- og næringsfattige søer (lobeliesøer), og langt de fleste vandløb i området løber i udyrkede omgivelser og har generelt en god vandkvalitet. I kraft af sin størrelse og uforstyrrelse rummer området velegnede levesteder for områdets udpegede fugle- og habitatarter.

De væsentligste naturforvaltningsmæssige opgaver i området knytter sig til fortsat sikring af levesteder for områdets udpegede arter samt sikring af en ekstensiv drift på de sammenhængende, lysåbne naturarealer for at forhindre tilgroning med høje urter og vedplanter samt bekæmpe invasive arter. Herudover skal indsatser fra første Natura 2000-planperiode 2010–2015 færdiggøres og vedligeholdes.

Indsatsen kan udføres af lodsejere i området og gennemføres i videst muligt omfang gennem frivillige aftaler. Der findes blandt andet en række tilskudsordninger, som kan søges gennem Landbrugs- og Fiskeristyrelsen.



Klokkelyng



Oversigtskort over Natura 2000-område nr. 53 Sepstrup Sande, Vrads Sande, Velling Skov og Palsgård Skov. Kommunegrænser er indtegnet med sort streg.

Baggrund

Naturstyrelsen (nu Miljøstyrelsen) har udarbejdet Natura 2000-planer for de 252 udpegede beskyttelsesområder, som indgår i den danske del af det europæiske Natura 2000-netværk. Planerne beskriver målene for det enkelte beskyttelsesområde og fastlægger de indsatser, der skal ske inden for planperioden 2016–2021. Natura 2000-planerne kan ses på Miljøstyrelsens [hjemmeside](#).

Ud fra Natura 2000-planerne udarbejder kommunerne kommunale handleplaner, som skal medvirke til at gennemføre Natura 2000-planerne for de enkelte områder. Denne handleplan er udarbejdet af Silkeborg, Horsens og Ikast-Brande kommuner på grundlag af Natura 2000-plan nr. 53 for Sepstrup Sande, Vrads Sande, Velling Skov og Palsgård Skov.

Hver kommune er ansvarlig for de dele af handleplanen, der vedrører kommunens geografiske område på land og kystnære områder. Planlægningen for de skovbevoksede, fredskovspligtige arealer varetages dog af Miljøstyrelsen og gennemføres hvert 12. år. Skovhandleplaner 2010-21 gælder således fortsat. Kommunerne og Naturstyrelsen er hver især ansvarlige for, at handleplanerne gennemføres inden udgangen af år 2021.

Offentlige lodsejere, som ejer arealer i Natura 2000-område, kan vælge at gennemføre Natura 2000-planen direkte i egne drifts- og plejeplaner. Naturstyrelsen ønsker selv at udarbejde drifts- og plejeplaner for egne arealer, og resuméer af disse planer kan ses i bilag 1. Herudover indgår denne drifts- og plejeplanlægning for offentlige arealer kun i handleplanens tabel 5.

Den lovgivningsmæssige baggrund for handleplanerne findes i miljømålsloven (lovbekendtgørelse nr. 119 af 26. januar 2017), bekendtgørelse om kommunalbestyrelsernes Natura 2000-handleplaner (bekendtgørelse nr. 944 af 27. juni 2016) og bekendtgørelse om tilvejebringelse af Natura 2000-skovplanlægning (bekendtgørelse nr. 946 af 27. juni 2016).

Den kommunale handleplan skal ifølge lovgivningen indeholde:

- En prioritering af kommunalbestyrelsens forventede forvaltningsindsats i planperioden på baggrund af en opgørelse af behovet for konkrete forvaltningstiltag
- De forventede initiativer, som kommunalbestyrelsen vil tage for at gennemføre Natura 2000-planen, herunder en plan for interessentinddragelse.
- En oversigt over fordelingen af indsatsen mellem kommunale myndigheder, Miljø- og Fødevarerministeriet og offentlige lodsejere.
- En redegørelse for gennemførelsen af handleplanen for den forudgående 6 års periode, der gør det muligt at vurdere, i hvilket omfang Natura 2000-planen for den forudgående periode er gennemført.

Handleplanen skal være så konkret, at dens gennemførelse kan vurderes. Dog må handleplanen ikke foregribe det præcise indhold af de aftaler eller afgørelser, der træffes i forhold til den enkelte lodsejer i forbindelse med gennemførelsen af handleplanen.

De kommunale handleplaner skal i samspil med vandplanlægningen realisere Natura 2000-planen, for så vidt angår vandbehov for de naturtyper, som er direkte afhængige af et vandøkosystem. Natura 2000-planens mål om forbedret vandkvalitet i større søer, vandløb, fjorde og kystvande realiseres gennem indsatsen i vandplanlægningen, og skal ikke indgå i de kommunale Natura 2000-handleplaner.

Den kommunale Natura 2000-handleplan er som udgangspunkt omfattet af krav om miljøvurdering i henhold til lov om miljøvurdering af planer og programmer (lovbekendtgørelse nr. 1533 af 10. december 2015). For samtlige statslige Natura 2000-planer er der foretaget en strategisk miljøvurdering. Handleplanen for Sepstrup Sande, Vrads Sande, Palsgård Skov og Velling Skov er screenet og det er vurderet at handleplanen ikke har væsentlig indvirkning på miljøet og derfor ikke er omfattet af lovens krav om en egentlig miljøvurdering.

Redegørelse for gennemførelse af seneste handleplan

De kommunale handleplaner for første planperiode har været gældende siden udgangen af 2012. Kommunen har i den mellemliggende periode arbejdet for at gennemføre den indsats, der blev beskrevet i Natura 2000-handleplanen for planperioden 2010-2015.

Nedenstående tabeller viser en oversigt over de realiserede, påbegyndte og planlagte projekter inden for Natura 2000-området. Bemærk at oversigt over de konkrete indsatser findes i bilag 4.

Tablet 1. Følgende projekter er finansieret via kommunernes egne midler eller DUT-midler:

Silkeborg Kommune	Indsats	Kommunalt ejet	Privatejet
	<i>Inddragelse af omdriftsjord til natur (tinglyste aftaler)</i>		<i>7 ha overdrev realiseret 2,3 ha tør hede realiseret</i>
	<i>Hegning af ny natur (3 ha. hede og 7 ha. overdrev)</i>		<i>10 ha realiseret</i>
	<i>Etablering af afgræsning (3 ha. hede og 7 ha. overdrev)</i>		<i>10 ha realiseret</i>
	<i>Rydning af vedplanter som forberedelse af ny natur Overdrev og tør hede</i>		<i>5 ha realiseret</i>
	<i>Bekæmpelse af problemarter på hede og indlandsklitter</i>		<i>56,8 ha realiseret</i>
	<i>Understøttelse af naturlig hydrologi ca. 2 ha højmose og ca. 2 ha våd hede</i>		<i>4 ha realiseret</i>
	<i>Afbrænding af hede</i>	<i>2,4 ha realiseret</i>	<i>41,1 ha realiseret</i>
	<i>Rydning af vedplanter</i>	<i>2,2 ha realiseret</i>	<i>82,4 ha realiseret</i>
	<i>Slåning af lyng</i>		<i>37,7 ha realiseret</i>
	<i>Etablering af vandhuller</i>		<i>4 stk realiseret</i>
	<i>Oprensning af vandhuller</i>		<i>2 stk realiseret</i>
	<i>Facilitering af vandhuller</i>		<i>2 stk NST vandhuller</i>
	<i>Indsats for arter (Slåning med le og fjernelse af materiale i rigkær)</i>		<i>0,2 ha realiseret</i>
	<i>Opsætning og vedligehold af hegn omkring kortlagte arealer</i>		<i>5,5 km realiseret</i>
Horsens Kommune	<i>Facilitering af vandhuller</i>		<i>2 stk planlagt</i>
	<i>Etablering af vandhuller</i>		<i>2 stk planlagt</i>
	<i>Etablering af rigkær (ny natur)</i>		<i>1,1 ha forsøgt realiseret</i>
Ikast-Brande Kommune	<i>Etablering af surt overdrev</i>		<i>2 ha realiseret</i>
	<i>Etablering af surt overdrev</i>		<i>10 ha planlagt</i>

Tabel 2. Følgende projekter er finansieret gennem landdistriktsmidler og er faciliteret af kommunerne:

	Indsats	Kommunalt ejet	Privatejet
Silkeborg Kommune	<i>Ingen</i>		
Horsens Kommune	<i>Ingen</i>		
Ikast-Brande Kommune	<i>Pleje af græs- og naturarealer Oplyst om ordningen men uden "resultat"</i>		<i>35 ha</i>
	<i>Indhegning af område</i>		<i>3,6 ha realiseret</i>
	<i>Indhegning af område</i>		<i>4,0 ha realiseret</i>
	<i>Etablering af rigkær</i>		<i>0,5 ha planlagt</i>
	<i>Etablering af rigkær</i>		<i>0,5 ha planlagt</i>
	<i>Etablering af tidvis våd eng</i>		<i>0,5 ha planlagt</i>
	<i>Etablering af surt overdrev</i>		<i>1,7 ha planlagt</i>

Der er ikke iværksat Life-projekter inden for Natura 2000-området.

Ud over de ovennævnte indsats har kommunen søgt at gennemføre Natura 2000-handleplanen gennem følgende tiltag:

Silkeborg Kommune:

- *Lodsejermøder med henblik på etablering af ny natur*
- *Betaling til konsulenthjælp til lodsejere i forbindelse med aftaler om ny natur*
- *Udformning af græsningsaftaler mellem lodsejere og dyreholdere*
- *Udarbejdelse af kontrakter og tinglysningsaftaler*
- *Møder med større lodsejere i området for afklaring af muligheder for indsats*
- *Information til lodsejere om diverse støtteordninger*

Horsens Kommune:

- *Lodsejermøde med henblik på etablering af ny natur, Rigkær. Indsats ikke mulig pga.manglende lodsejer tilslutning*
- *Kortlægning af egnede arealer til etablering af nye vandhuller*
- *Oplysninger om Landbrugs- og Fiskeristyrelsens støtteordninger, som er rettet mod naturpleje indenfor Natura 2000-områder, fremgår af Horsens Kommunes hjemmeside.*

Ikast-Brande Kommune:

- *Der er afholdt et borgermøde i Ejstrupholm i begyndelsen af 1.planperiode for at informere lodsejere i Natura 2000-områderne om indholdet i handleplanerne. Alle lodsejere var i områderne var indbudt og der var stor tilslutning til mødet.*
- *På kommunens hjemmeside har vi lagt generelle oplysninger om Natura 2000-områderne samt om Landbrugs- og fiskeristyrelsens plejeordninger, link Natura 2000-områder - ikast-brande.dk*
- *I 1. planperiode har kommunen været i dialog med mange lodsejerne i området. Primært for at oplyse ejere af plejekrævende arealer om plejemuligheder og dertilhørende plejeordninger. Der har også været kontakt til ejere med en igangværende plejeindsats for at sikre en videreførelse/ evt. forbedring af den eksisterende pleje.*
- *Ikast-Brande Kommune har i den forbindelse tilbudt lodsejere, at stå som tilsagnshaver af diverse ansøgninger om tilskud til pleje og kommunen har i den forbindelse udarbejdet ansøgningsmateriale til hegnings- og rydningsprojekter.*
- *Derudover er der iværksat afgræsning eller høslæt på arealer, der ikke er §3 beskyttede, men hvor vi vurderer, der potentiale for at der udvikles surt overdrev/rigkær på dele af de arealer. Der er ikke været dialog med lodsejere omkring udlægning af disse arealer til ny natur.*

Naturstyrelsen har lavet følgende indsatser i perioden 2009-15:

- Rydning af opvækst på ca. 116 ha
- Afbrænding af ca. 110 ha hede- og klitarealer
- Græsning på ca. 121 ha
- Slæt på ca. 21 ha
- Lukning af grøfter og ophør med vedligehold af grøfter på ca. 35 ha
- Rydning af bevoksning på 16 ha
- Etablering af nyt potentielt vandhul for stor vandsalamander



Aftensol på nordsiden af Bøgelund Banke ved midsommer

Behov for indsatser

Natura 2000-planen for *Sepstrup Sande, Vrads Sande, Velling Skov og Palsgård Skov*, beskriver de konkrete mål for indsatsen. Indsatsprogrammet og sammendrag af den statslige Natura 2000-plan kan ses i bilag 2, mens naturtyper og arter på udpegningsgrundlag fremgår af bilag 3. På baggrund af dette har kommunen vurderet, at der er behov for nedenstående konkrete forvaltningstiltag. Hvor igangsatte indsatser fra handleplanen for planperioden 2010-2015 ikke er gennemført i sin helhed, indgår den udestående indsats i opgørelsen over behovet for konkrete forvaltningstiltag.



Afgræsning ved Torup Sø

Tabel 3. Behov for forvaltningstiltag for naturtyperne*

Forventede forvaltningstiltag og metoder		Skøn over behov:		
		Igangværende indsats	Ny indsats	Samlet behov for indsats
Lysåbne naturtyper*	Rydning af uønsket opvækst	Silkeborg 0 ha Horsens 0 ha Ikast-Brande 0 ha	Op til 394 ha 0 ha Op til 22,5 ha	Op til 394 ha 0 ha Op til 22,5 ha
	Forbedring af hydrologi	Silkeborg 0 ha Horsens 0 ha Ikast-Brande 0 ha	Op til 14 ha 0 ha 0 ha	Op til 14 ha 0 ha 0 ha
	Græsning eller høslæt	Silkeborg 126 ha Horsens 6,8 ha Ikast-Brande 7 ha	Op til 771 ha Op til 4,2 ha Op til 21 ha	Op til 837 ha Op til 11 ha Op til 28 ha
	Afskrælning eller afbrænding	Silkeborg 0 ha Horsens 0 ha Ikast-Brande 0 ha	Op til 10 ha 0 ha 0 ha	Op til 10 ha 0 ha 0 ha
	Bekæmpelse af invasive arter	Silkeborg Op til 49 ha Horsens 0 ha Ikast-Brande 0 ha	Op til 196 ha 0 ha Op til 7,7 ha	Op til 245 ha 0 ha Op til 7,7 ha
Skovnaturtyper uden fredskovs-pligt*	Skovnaturtypebevarende drift og pleje	Silkeborg 0 ha Horsens 0 ha Ikast-Brande 0 ha	Op til 22,8 ha Op til 2,6 ha Op til 4,2 ha	Op til 22,8 ha Op til 2,6 ha Op til 4,2 ha
	Urørt skov	Silkeborg 0 ha Horsens Ikast-Brande	0 ha 0 ha 0 ha	0 ha 0 ha 0 ha
	Forbedring af hydrologi	Silkeborg 0 ha Horsens Ikast-Brande	0 ha 0 ha 0 ha	0 ha 0 ha 0 ha

Skovnaturtyper med fredskovs-pligt**	Skovnaturtypebevarende drift og pleje	Ca. 2 ha	Ca. 35 ha	Ca. 37 ha
	Urørt skov	0 ha	Op til 1 ha	Op til 1 ha
	Forbedring af hydrologi	0 ha	Op til 3 ha	Op til 3 ha
Ny habitatnatur	Overdrev og tidvis våd eng			
	Silkeborg Kommune Horsens Kommune Ikast-Brande Kommune	0 ha 0 ha 15 ha	Op til 15 ha Op til 1 ha Op til 10 ha	Op til 15 ha Op til 1 ha Op til 25 ha
	Våd og tør hede samt indlandsklitter			
	Silkeborg Kommune Horsens Kommune Ikast-Brande Kommune	0 ha 0 ha 0 ha	Op til 15 ha 0 ha 0 ha	Op til 15 ha 0 ha 0 ha
	Rigkær og kildevæld			
	Silkeborg Kommune Horsens Kommune Ikast-Brande Kommune	0 ha 0 ha 2 ha	Op til 5 ha 0 ha Op til 2 ha	Op til 5 ha 0 ha Op til 4 ha

* Omfatter ikke offentlige arealer, hvor ejeren gennemfører Natura 2000-planen i egne drifts- og plejeplaner. Se bilag 1.

** Indsatsen videreføres fra sidste planperiode, da de vedtagende skovhandleplaner gælder i 12 år, dvs. perioden 2010-2021.

Table 4. Behov for forvaltningstiltag for arter udover indsats for naturtyper*

Forventede forvaltningstiltag og metoder	Skøn over behov:		
	Igangværende indsats	Ny indsats	Samlet behov for indsats
Restaurering af vandhuller			
Silkeborg Kommune	2 stk	Ca. 3 stk	Ca. 5 stk
Horsens Kommune	0 stk	0 stk	0 stk
Ikast-Brande Kommune	0 stk	0 stk	0 stk
Ny gravning af vandhuller			
Silkeborg Kommune	5 stk	Ca. 5 stk	Ca. 10 stk
Horsens Kommune	Op til 2 stk	0 stk	Op til 2 stk
Ikast-Brande Kommune	0 stk	0 stk	0 stk

* Omfatter ikke offentlige arealer, hvor ejeren gennemfører Natura 2000-planen i egne drifts- og plejeplaner. Se bilag 1.



Nyetableret vandhul til stor vandsalamander

Indsatser fordelt på aktør

I Natura 2000-planens indsatsprogram er der retningslinjer, hvor der er behov for en nærmere afklaring af, hvem der følger op på retningslinjerne, Det drejer sig om følgende retningslinjer:

- 1. Der iværksættes en bekæmpelse af invasive arter på naturtyperne indlandsklit, tør hede og tidvis våd eng med fokus på arealer med en forekomst på over 10 %.
- 2. Kommunen og offentlige lodsejere skal være særligt opmærksomme på naturtyperne indlandsklitter med lyng og revling samt med græs, våd hede, tør hede, enekrat, hængesæk, tørvelavning, kildevæld og bøg på mor med kristtorn og særligt opmærksomme på arten blank seglmos, som har en væsentlig forekomst i området (jf. områdets målsætning) og er i tilbagegang.

Det kan både være handleplanmyndigheder og offentlige lodsejere, der skal følge op på disse retningslinjer. Derfor angiver tabel 5 den aftalte opgavefordeling mellem handleplanmyndighederne og de offentlige lodsejere i Natura 2000-området.

De indsatser, der endnu ikke er gennemført fra handleplanerne fra perioden 2010-15, skal videreføres i den nye planperiode, og fremgår således også af tabel 5. Men da flere arealer er kortlagt som en anden habitatnaturtype i denne planperiode end i første planperiode, kan der være habitatnaturtyper, der er blevet reduceret eller udvidet i areal

Tabel 5 omfatter både private og offentlige arealer (inklusive de offentlige arealer, hvor lodsejeren selv udarbejdet drifts- og plejeplan).

Tabel 5. Fordeling af opgaver mellem handleplanmyndighed og offentlige lodsejere

Indsats		Handleplanmyndighed			Offentlig lodsejer	Total
		Silkeborg Kommune	Horsens Kommune	Ikast-Brande Kommune	Naturstyrelsen	
Ny habitat natur	<i>Overdrev og tidvis våd eng</i>	<i>Op til 15 ha</i>	<i>Op til 1 ha</i>	<i>Op til 10 ha</i>	<i>7,7 ha</i>	<i>Op til 33,7 ha</i>
	<i>Tør og våd hede samt indlandsklitter</i>	<i>Op til 15 ha</i>		<i>0 ha</i>	<i>2 ha</i>	<i>Op til 17 ha</i>
	<i>Rigkær, kildevæld, højmoser og hængesæk</i>	<i>Op til 5 ha</i>		<i>Op til 1 ha</i>	<i>5,2 ha</i>	<i>Op til 11,2 ha</i>
	<i>Sikring af lysåbne naturtyper</i>		<i>Op til 5 ha</i>			<i>Op til 5 ha</i>
	<i>Bekæmpelse af invasive arter</i>	<i>Op til 245 ha</i>		<i>Op til 7,7 ha</i>	<i>0</i>	<i>Op til 252,7 ha</i>
Udvidelse af leve steder for arter	<i>Restaurering af vandhuller</i>	<i>0-3 stk</i>	<i>0 stk</i>	<i>0 stk</i>	<i>0</i>	<i>0-3 stk</i>
	<i>Ny gravning af vandhuller</i>	<i>0-5 stk</i>	<i>0-2 stk</i>	<i>0 stk</i>	<i>0</i>	<i>0-7 stk</i>

Prioritering af den forventede indsats

Natura 2000-planerne 2016-2021 har fokus på:

- Sikring af naturpleje
- færdiggørelse og sikring af indsats fra planperioden 2009-2015
- sammenhæng i naturen
- levesteder for ynglefugle og bekæmpelse af invasive arter.

Prioriteringen af den forventede forvaltningsindsats i planperioden skal ske på baggrund af opgørelsen af behovet for konkrete forvaltningstiltag (se tabel 3 og 4). Den nedenstående prioritering vil således afspejle den forventede tidsfølge af indsatsen i forbindelse med de konkrete forvaltningstiltag.

1. Opfølgende indsats i forhold til pleje af arealer og kontakt til lodsejere med eksisterende naturpleje.
2. Iværksættelse af indsatser, som kan understøtte den eksisterende naturpleje og indsatser fra første planperiode.
3. Opsøgende indsats over for lodsejere med arealer, som er egnede til naturpleje, men som endnu ikke plejes.
4. Opsøgende indsats over for lodsejere med eksisterende eller potentielle yngle- og leveområder til stor vandsalamander.

Der vil i indsatserne være særligt fokus på de naturtyper, der har en væsentlig forekomst i området, og som er i tilbagegang



Oprensset vandhul ved St. Bredlundvej

Forventede initiativer og plan for interessentinddragelse

Det er Silkeborg, Horsens og Ikast-Brande kommunes hensigt at planlægge og udføre projekterne som vist i tabel 5, og i den forbindelse tager kommunerne en række initiativer for at inddrage lodsejere og andre interessenter i projekterne.

Tabel 6 viser kommunernes plan for interessentinddragelse, men der kan ske ændringer hvis det ønskes af lodsejerne, eller hvis andre forhold taler for det.

Tabel 6. Forventet plan for interessentinddragelse

Projekt navn	Initiativ	Tidsplan	Kommune
<i>Orientering af Grønt Råd om projektmuligheder og status</i>	<i>Kommunerne afholder møder 3-4 gange årligt</i>	<i>Hele planperioden</i>	<i>Silkeborg Kommune Horsens Kommune</i>
<i>Ny Natur</i>	<i>Direkte kontakt til relevante lodsejere om muligheden for udtagning, hegning og græsning</i>	<i>Hele planperioden</i>	<i>Silkeborg Kommune Horsens Kommune Ikast-Brande Kommune</i>
<i>Sikring af levesteder for stor vandsalamander</i>	<i>Direkte kontakt til relevante lodsejere om muligheden restaurering af vandhuller samt muligheden for etablering af nye vandhuller</i>	<i>Hele planperioden</i>	<i>Silkeborg Kommune Horsens Kommune</i>
<i>Græsningsaftaler i potentiel ny natur</i>	<i>Direkte kontakt til relevante lodsejere om muligheden for tilskud til hegning og græsning samt hjælp til at finde dyreholdere/etablering af græsningslaug</i>	<i>Hele planperioden</i>	<i>Silkeborg Kommune Horsens Kommune Ikast-Brande Kommune</i>
<i>Møde i dialogforum</i>	<i>Kommunerne afholder møder 4 gange årligt</i>	<i>Hele planperioden</i>	<i>Ikast-Brande Kommune</i>
<i>Hjemmeside</i>	<i>Information om tilskudsordninger</i>	<i>Årligt</i>	<i>Horsens Kommune Ikast-Brande Kommune</i>

Projekterne gennemføres primært ved frivillige aftaler, og derfor er det i mange tilfælde ikke på nuværende tidspunkt muligt at beskrive, hvornår projekterne fysisk bliver udført. Kommunen vil i hvert enkelt tilfælde sørge for, at relevante interessenter bliver inddraget.



Skovbevokset tørvemose ved Boest Bæk

Bilag 1: Resumé af offentlige lodsejeres drifts- og plejeplaner

Resumé af plejeplan for Naturstyrelsens arealer i Natura 2000-område N53 Sepstrup Sande, Vrads Sande, Velling Skov og Palsgård Skov

Natura 2000-området har et areal på 5572 ha, hvoraf ca. 1.537 ha er statsejede skovarealer. Natura 2000-området består af Habitatområde nr. H49 og Fuglebeskyttelsesområde nr. F34. Mod nord og vest er landskabet domineret af smeltevandssletter, mens det mod øst består af kraftigt kuperet morænelandskab og tunneldale.

Natura 2000-området ligger ved israndslinien fra sidste istid og er præget af sammenhængende nåleskovsplantager afbrudt af store, åbne hede og indsande-arealer, som udgør størstedelen af områdets lysåbne natur og som har høj naturkvalitet. Størstedelen af områdets natur er fredskovspligtige skovarealer. På ådalsskrænterne i den østlige del findes store arealer med gammel og meget naturrig løvskov. I landskabets lavninger og dalsystemer er der hængesæks-natur og højmose-rester. I de udstrakte væld- og kærrområder i den nordlige del udspringer en række mindre vandløb, der samles og bliver til Salten Å.

I den sydlige del findes flere større søer, heraf mange klarvandede, kalk- og næringsfattige søer (lobeliesøer), og langt de fleste vandløb i området løber i udyrkede omgivelser og har generelt en god vandkvalitet. I kraft af sin størrelse og uforstyrrelse rummer området velegnede levesteder for områdets udpegede fugle- og habitatarter.

De væsentligste naturforvaltningsmæssige opgaver i området knytter sig til fortsat sikring af levesteder for områdets udpegede arter samt sikring af en ekstensiv drift på de sammenhængende, lysåbne naturarealer for at forhindre tilgroning med høje urter og vedplanter.

For en uddybende beskrivelse af Natura 2000-området, herunder præsentation af udpegningsgrundlaget for området, henvises til [Natura 2000-planen](#). På SVANAs hjemmeside kan der også findes forklaring af begreber mv.

Inden for området ejer Naturstyrelsen Velling Skov, Snabegård Skov, Palsgård Skov og Holpedal Hede i Gludsted Plantage. Størstedelen af skovarealerne i Velling Skov samt ca. 10 % af Snabegård Skov er omfattet af naturskovstrategien. Det betyder at der er udpeget 104 ha naturskov samt at yderligere 167 ha er under konvertering til naturskov senest i 2040. Naturskovarealerne er udlagt til forskellige former for naturnær drift, heraf en stor del til urørt skov. Det store hede- og indlandsklitområde Kolpendal i Gludsted Plantage ejes ligeledes af Naturstyrelsen.

Arealer i Palsgård Skov og Velling Skov indgår i et EU-medfinansieret LIFE-projekt om højmose. Der foretages rydning og hævning af vandstand med henblik på at sikre og udvide arealet med højmose.

Naturstyrelsen arealer i dette Natura 2000 område administreres af 2 enheder. NST Søhøjlandet administrerer arealer i Velling Skov og Snabegård Skov mens NST Midtjylland står for driften af Palsgård Skov og de dele af Gludsted Plantage der ligger i Natura 2000 området. Plejeplanen er derfor udarbejdet i fællesskab mellem de to enheder.

Tabel I: Kortlagte lysåbne naturtyper i plejeplanen

Lysåbne naturtyper (ha)		
	naturtype	Total
7230	Rigkær	1,0
4030	Tør hede	74,1
6230	Surt overdrev	15,3
7140	Hængesæk	5,3
4010	Våd hede	26,7
2320	Revling-indlandsklit	18,5
7120	Nedbrudt højmose	32,7
7150	Tørvelavning	0,4
7220	Kildevæld	1,1

7110	Højmose	2,9
6410	Tidvis våd eng	2,2
Hovedtotal		180,0

Desuden er der i udpegningsgrundlaget nævnt følgende arter, der forekommer, eller har potentiale til at kunne indfinde sig, i Naturstyrelsens dele af Natura 2000-området:

Bæklampret		(H49)
Stor vandsalamander		(H49)
Damflagermus	(H49)	
Odder		(H49)
Blank seglmos	(H49)	
Gul stenbræk	(H49)	
Hvepsevåge (Y)	(F34)	
Stor hornugle (Y)		(F34)
Natravn (Y)		(F34)
Isfugl (Y)		(F34)
Sortspætte (Y)	(F34)	
Hedelærke (Y)	(F34)	
Rødrygget tornskade (Y)	(F34)	

Plejeplanen er udarbejdet i overensstemmelse med Natura 2000-planens målsætninger og adresserer konkret følgende områdespecifikke retningslinjer fra Natura 2000-planens indsatsprogram:

Naturstyrelsen vil særligt være opmærksom på naturtyperne indlandsklitter med revling, våd hede, tør hede, hængesæk, tørvelavning, kildevæld og bøg på mor med kristtorn.

Naturstyrelsen vil have fokus på at bekæmpe invasive arter på indlandsklitter, tør hede og tidvis våd eng

Naturstyrelsen vil særligt være opmærksom på arten blank sejlmos.

Indsats for de lysåbne naturtyper

I det følgende angives Naturstyrelsens planlagte indsats for de lysåbne naturtyper på udpegningsgrundlaget. Indsatsen er beskrevet i de følgende tabeller.

Table II: Plejemål for lysåbne naturtyper

Målsatte habitatnaturtyper (ha)				
		Naturtype	Målsætning	Total
Eksisterende habitatnatur	4030	Tør hede	Sikring af naturtypen	19,3
			Naturtypebevarende pleje	17,0
	7140	Hængesæk	Sikring af naturtypen	5,1
			Naturtypebevarende pleje	1,2
	2320	Revling-indlandsklit	Sikring af naturtypen	18,5
			Naturtypebevarende pleje	13,7
	4010	Våd hede	Sikring af naturtypen	7,3
			Naturtypebevarende pleje	7,2
	7150	Tørvelavning	Sikring af naturtypen	0,4
			Naturtypebevarende pleje	0,1
			Afhjælpning af negative fysiske påvirkninger	0,1
	6230	Surt overdrev	Sikring af naturtypen	15,3
			Naturtypebevarende pleje	14,3

	7230	Rigkær	Sikring af naturtypen	1,0
			Naturtypebevarende pleje	0,2
			Forbedring af hydrologi	0,2
	7120	Nedbrudt højmose	Sikring af naturtypen	32,7
			Naturtypebevarende pleje	18,9
			Forbedring af hydrologi	5,5
			Udvikling mod 7110 Højmose	2,8
	7220	Kildevæld	Sikring af naturtypen	1,1
			Naturtypebevarende pleje	0,4
	7110	Højmose	Sikring af naturtypen	2,9
			Naturtypebevarende pleje	2,9
			Forbedring af hydrologi	1,3
	6410	Tidvis våd eng	Sikring af naturtypen	2,2
			Naturtypebevarende pleje	2,2
			Forbedring af hydrologi	2,2
Potentiel habitatnatur	9997	Ikke specificeret	Sikring af naturtypen	1,0
			Naturtypebevarende pleje	1,0
			Forbedring af hydrologi	5,6
			Afhjælpning af negative fysiske påvirkninger	0,5
			Udvikling mod 7110 Højmose	0,5
			Udvikling mod 7220 Kildevæld	0,5
			Udvikling mod 7230 Rigkær	0,5
			Udvikling mod 7140 Hængesæk	0,3
			Udvikling mod 6230 Surt overdrev	2,3
			Udvikling mod 4010 Våd hede	2,0
			Udvikling mod 6410 Tidvis våd eng	5,4
			Udvikling mod 7240 Hængesæk	0,7

Tabel III: Planlagte løbende plejetiltag for lysåbne naturtyper

Areal omfattet af indsatsen (ha)					
		Naturtype	Plejetiltag	Omfattet af eksisterende planlægning	Total
Eksisterende habitatnatur	4030	Tør hede	Ingen indsats i planperioden	Eksisterende	0,0
			Rydning af opvækst	Eksisterende	19,3
			Afbrænding	Eksisterende	12,8
			Græsning	Eksisterende	1,7
				Nyt	1,9
	7140	Hængesæk	Rydning af opvækst	Eksisterende	5,1
	2320	Revling-indlandsklit	Rydning af opvækst	Eksisterende	18,5
			Græsning	Eksisterende	12,2
	4010	Våd hede	Rydning af opvækst	Eksisterende	7,3
			Græsning	Eksisterende	5,1
	7150	Tørvelavning	Rydning af opvækst	Eksisterende	0,4
	6230	Surt overdrev	Ingen indsats i planperioden	Eksisterende	0,0
			Rydning af opvækst	Eksisterende	2,6
			Græsning	Eksisterende	12,7
			Slåning - d.v.s. uden fjernelse af det afslæde	Eksisterende	2,6
	7230	Rigkær	Rydning af opvækst	Eksisterende	0,6
			Græsning	Eksisterende	0,3
				Nyt	0,2
	7120	Nedbrudt højmosse	Rydning af opvækst	Eksisterende	29,9
			Græsning	Nyt	2,8
	7220	Kildevæld	Ingen indsats i planperioden	Eksisterende	1,1
			Græsning	Nyt	0,1
	7110	Højmosse	Rydning af opvækst	Eksisterende	2,9
			Græsning	Nyt	0,9
			Bekæmpelse af andre problemarter	Nyt	0,0
	6410	Tidvis våd eng	Rydning af opvækst	Eksisterende	2,2
			Græsning	Nyt	2,2
Potentiel habitatnatur	9997	Ikke specificeret	Rydning af opvækst	Eksisterende	0,8
				Nyt	2,6
			Græsning	Eksisterende	0,4
				Nyt	8,0
			Bekæmpelse af andre problemarter	Eksisterende	0,1

		Slæt - d.v.s. med fjernelse af det afslåede	Eksisterende	1,8
--	--	--	--------------	-----

Tabel IV: Planlagte enkeltstående plejetiltag for lysåbne naturtyper

Areal omfattet af indsatsen (ha)					
		Naturtype	Plejetiltag	Omfattet af eksisterende planlægning	Total
Eksisterende habitatnatur	4030	Tør hede	Hegning	Eksisterende	1,7
				Nyt	1,9
	7140	Hængesæk	Aktiv lukning af dræn og grøfter	Eksisterende	0,4
	7150	Tørvelavning	Færdselsregulering ved skiltning	Eksisterende	0,1
	6230	Surt overdrev	Hegning	Eksisterende	2,6
	7230	Rigkær	Aktiv lukning af dræn og grøfter	Nyt	0,2
			Hegning	Nyt	0,2
	7120	Nedbrudt højmose	Aktiv lukning af dræn og grøfter	Eksisterende	2,7
				Nyt	2,8
			Hegning	Nyt	2,8
	7220	Kildevæld	Hegning	Nyt	0,1
	7110	Højmose	Aktiv lukning af dræn og grøfter	Nyt	0,9
			Hegning	Nyt	0,9
	6410	Tidvis våd eng	Aktiv lukning af dræn og grøfter	Nyt	2,2
			Hegning	Nyt	2,2
Potentiel habitatnatur	9997	Ikke specificeret	Aktiv lukning af dræn og grøfter	Eksisterende	4,9
				Nyt	0,8
			Hegning	Eksisterende	0,4
				Nyt	8,0
			Etablering af vandhuller/søer	Nyt	0,0
			Rydning af bevoksning	Nyt	1,3

I tabel III og IV er der en opdeling i to kategorier "Eksisterende" og "Nyt":

"Eksisterende": Kategorien dækker over de tilfælde, hvor det pågældende plejetiltag allerede er omfattet af den eksisterende driftsforvaltning eller hvor det fremgår af eksisterende driftsplaner og lignende, at plejetiltaget vil blive gennemført i plejeplanperioden.

"Nyt": Kategorien omfatter de tiltag, der alene gennemføres for at opfylde målene i N2000-planerne for 2016-2021.

Tabel V: Planlagte udvidelser af naturtyper

Udvidelse af naturtyper (ha)	
Målsætning	Total
Udvikling mod 7110 Højmose	3,2
Udvikling mod 7220 Kildevæld	0,5

Udvikling mod 7230 Rigkær	0,5
Udvikling mod 7140 Hængesæk	0,3
Udvikling mod 6230 Surt overdrev	2,3
Udvikling mod 4010 Våd hede	2,0
Udvikling mod 6410 Tidvis våd eng	5,4
Udvikling mod 7240 Hængesæk	0,7

Tabel VI: Planlagte konverteringer af naturtyper

Konvertering af naturtyper (ha)		
	Naturtype	Total
7120	Nedbrudt højmose	2,8

Særlig indsats for arter

Som hovedregel vil arterne på udpegningsgrundlaget have gavn af plejetiltagene for naturtyperne i de områder som arten er eller potentielt kan blive tilknyttet.

Naturstyrelsen planlægger ikke yderligere indsats for arterne end de plejetiltag, der er oplyst under plejeplanerne for de lysåbne naturtyper.

Forventningen til den samlede indsats

Den samlede indsats for naturtyper og arter på styrelsens arealer forventes at medføre, at: arealer og tilstand af naturtyper og levesteder i tilstandsklasse I og II er stabil eller i fremgang, ligeledes stabil eller i fremgang er det samlede areal med naturtyper eller levesteder, hvis de naturgivne forhold tillader det udviklingen i tilstanden er i fremgang for naturtyper og arter, således at der på sigt opnås tilstand I-II og gunstig bevaringsstatus, såfremt de naturgivne forhold giver mulighed for det tilstanden og det samlede areal af levestederne for de udpegende ynglefugle og øvrige arter uden tilstandsvurderingssystem, stabiliseres eller øges tilstanden og det samlede areal af levestederne for arterne hvepsevåge, natravn, sortspætte, stor hornugle, rødrygget tornskade, isfugl og hedelærke sikres eller øges.

Bilag 2: Indsatsprogram og sammendrag af den statslige Natura 2000-plan

Overordnet målsætning for Natura 2000-området

Området udgør et stort naturområde med veludviklede natursammenhænge og med udbredte levesteder for områdets arter.

Områdets hedenatur og skovnatur opnår en god-høj naturtilstand samt kontinuitet og sammenhæng. Specielt naturtyperne indlandsklitter med lyng og revling, våd hede, tør hede, tørvelavning, kildevæld og bøg på mor med kristtorn, der i området udgør en stor arealandel, sikres og udvides, så de fortsat udgør et stort, sammenhængende areal. Det samlede areal med skovnaturtyper i fri dynamik forøges væsentligt.

Artsrige, sure overdrev, tidvis våd eng, rigkær og højmose opnår god-høj naturtilstand og prioriteres højt. Det samme gælder kildevæld, der er potentielle levesteder for den truede blomsterplante gul stenbræk og for det sjældne mos blank seglmos.

De våde naturtyper, der er knyttet til de lavtliggende arealer og til ådalene og deres vandløb og søer, sikres god-høj naturtilstand, og vandløbene sikres kontinuitet og høj grad af naturlig dynamik. Dette forudsætter en god vandkvalitet. Specielt sikres områdets lobeliesøer en fortsat høj naturtilstand.

I området sikres der gode, sammenhængende levesteder og yngleområder for de dyr og fugle, der er på udpegningsgrundlaget for området (bæklampret, stor vandsalamander, damflagermus og odder – samt ynglefuglene hvepsevåge, stor hornugle, isfugl, sortspætte, hedelærke og rødrygget tornskade og natravn).

Områdets økologiske integritet sikres i form af en - for den enkelte naturtype - hensigtsmæssig drift/pleje og hydrologi, en lav næringsstofbelastning og gode sprednings- og etableringsmuligheder for arterne.

Baggrund for den overordnede målsætning

I dette Natura 2000-område er det et særligt nationalt ansvar at sikre de væsentlige forekomster af en række naturtyper, da området indeholder over 5 % af det samlede areal af disse naturtyper inden for Natura 2000-områderne i den kontinentale biogeografiske region. Dette gælder for revling- og græs-indlandsklitter (2320 og 2330), våd og tør hede (4010 og 4030), enekrat (5130), hængesæk (7140), tørvelavning (7150), kildevæld (7220) og bøg på mor med kristtorn (9120).

Våd og tør hede, surt overdrev, tidvis våd eng, aktiv højmose og rigkær betragtes som truede naturtyper, da de på nationalt og kontinentalt biogeografisk niveau har haft en stor tilbagegang og er i ugunstig bevaringsstatus. Desuden er det et særligt ansvar at sikre levesteder for damflagermus, der er national ansvarsart.

Indsatsprogram for det konkrete område

1. Der iværksættes en bekæmpelse af invasive arter på naturtyperne indlandsklit, tør hede og tidvis våd eng med fokus på arealer med en forekomst på over 10 %.
2. Kommunen og offentlige lodsejere skal være særligt opmærksomme på naturtyperne indlandsklitter med lyng og revling samt med græs, våd hede, tør hede, enekrat, hængesæk, tørvelavning, kildevæld og bøg på mor med kristtorn og særligt opmærksomme på arten blank seglmos, som har en væsentlig forekomst i området (jf. områdets målsætning) og er i tilbagegang.

Bilag 3: Naturtyper og arter på udpegningsgrundlag

Udpegningsgrundlag for Natura 2000-område bestående af habitatområde H49 og fuglebeskyttelsesområde F34

Tabel 8. Naturtyper og arter på udpegningsgrundlaget for H49

1096 Bæklampret (*Lampetra planeri*)
1166 Stor vandsalamander (*Triturus cristatus*)
1318 Damflagermus (*Myotis dasycneme*)
1355 Odder (*Lutra lutra*)
1393 Blank seglmos (*Drepanocladus vernicosus*)
1528 Gul stenbræk (*Saxifraga hirculus*)
2310 Indlandsklitter med lyng og visse
2320 Indlandsklitter med lyng og revling
2330 Indlandsklitter med åbne græsarealer med sandskæg og hvene
3110 Kalk- og næringsfattige søer og vandhuller (lobeliesøer)
3130 Ret næringsfattige søer og vandhuller med små amfibiske planter ved bredden
3150 Næringsrige søer og vandhuller med flydeplanter eller store vandaks
3160 Brunvandede søer og vandhuller
3260 Vandløb med vandplanter
4010 Våde dværgbusksamfund med klokkelyng
4030 Tørre dværgbusksamfund (heder)
5130 Enekrat på heder, overdrev eller skrænter
6230 * Artsrige overdrev eller græsheder på mere eller mindre sur bund
6410 Tidvis våde enge på mager eller kalkrig bund, ofte med blåtop
7110 * Aktive højmoser
7120 Nedbrudte højmoser med mulighed for naturlig gendannelse
7140 Hængesæk og andre kærersamfund dannet flydende i vand
7150 Planteresamfund med næbfrø, soldug eller ulvefod på vådt sand eller blottet tørv
7220 * Kilder og væld med kalkholdigt (hårdt) vand
7230 Riggær
9120 Bøgeskove på morbund med kristtorn
9130 Bøgeskove på muldbund
9160 Egeskove og blandeskove på mere eller mindre rig jordbund
9190 Stillekeskove og -krat på mager sur bund
91D0 * Skovbevoksede tørvemoser
91E0 * Elle- og askeskove ved vandløb, søer og væld

Fugle på udpegningsgrundlaget for F34

Hvæpsevåge (Y)
Stor hornugle (Y)
Isfugl (Y)
Sortspætte (Y)
Hedelærke (Y)
Rødrygget tornskade (Y)

Naturtyper, fugle og andre arter, der udgør det gældende udpegningsgrundlag for Natura 2000-området. Tal i parentes henviser til de talkoder, som benyttes for naturtyper og arter fra habitatdirektivets bilag 1 og 2. * angiver at der er tale om en prioriteret naturtype. Ved fuglearter: "T" = trækfugl, "Y" = ynglefugl. Udpegningsgrundlag for habitatområder og fuglebeskyttelsesområder er blevet revideret som beskrevet i basisanalysen.

Bilag 4: Indsatser fra første planperiode fordelt på myndigheder

Indsatser	Handleplanmyndighed			Offentlige lodsejere	Total (andel af indsatsbehov i 1. planperiode)
	Horsens Kommune	Ikast-Brande Kommune	Silkeborg Kommune	Naturstyrelsen	
Udvidelse af naturtyper:					
Indlandsklit: 5-7 ha		0 ha	0 ha	0 ha	0 ha = 0 %
Tør og våd hede: 16-20 ha		0 ha	6 ha realiseret 5 ha planlagt	8 ha realiseret	19 ha = 100 %
Surt overdrev: 15-18 ha		2 ha realiseret 10 ha planlagt	6 ha realiseret 5 ha planlagt	4 ha realiseret	27 ha = 100 %
Rigkær: 6-8 ha	0 ha	1 ha	1 ha realiseret 2 ha planlagt	0 ha	4 ha = 67 %
Tidvis våd eng: 4-5 ha	0 ha	0,5 ha	0 ha	0 ha	0,5 ha = 12 %
Aktiv højmose: 14-20 ha		0 ha	2 ha realiseret	13 ha realiseret	15 ha = 100 %
Udvidelse af levesteder for arter					
Stor vandsalamander	2 stk planlagt		6 stk realiseret 4 stk planlagt	1 stk realiseret	13 stk = 100%
Blank seglmos og gul stenbræk			0,2 ha realiseret + hegn omkring 14 ha + afgræsning		14 ha = 100 %

De angivne ha i tabellen viser kun hvad der er realiseret og planlagt. Tabellen viser derimod ikke tal for de aftaler kommunerne har forsøgt at indgå aftaler med lodsejere, men hvor lodsejerne ikke har ønsket at være med.