



**AXEL MÅNSSON EJENDOMME ApS**

Grarupvej 15A,  
7330 Brande

**3. juli 2026**

**Dispensation fra skovbyggelinjen til opførelse af produktionsbygninger, Brandevej 51, 7323 Give**

I har søgt om dispensation til etablering af produktionsbygninger på jeres ejendom Brandevej 51, 7323 Give, matr. nr. 1d, Askær, Brande. Det ansøgte ligger indenfor en skovbyggelinje og kræver derfor dispensation fra § 17 i *naturbeskyttelsesloven*<sup>1</sup>.

**Kommunens afgørelse**

Ikast-Brande Kommune giver hermed dispensation fra *naturbeskyttelseslovens* § 17 til opførelse af produktionsbygninger og siloer. Placeringen fremgår af nedenstående kortudsnit.

Dispensationen må ikke udnyttes, før klagefristen er udløbet, og en eventuel klage har opsættende virkning på dispensationen, med mindre klagemyndigheden bestemmer andet, jf. *naturbeskyttelseslovens* § 87, stk. 7.

**Afgørelsens baggrund og gyldighed**

Dispensationen er givet efter § 65, stk. 1, jf. § 17 i *naturbeskyttelsesloven*.

Den er givet på baggrund af husdyrgodkendelsesansøgning af 20. april 2026 med senere ændringer. Det er en forudsætning, at det ansøgte udføres som beskrevet i ansøgningsmaterialet.

Hvis der bliver klaget over afgørelsen, får du omgående besked. I tilfælde af klage må du ikke gå i gang med det ansøgte, men skal afvente Miljø- og Fødevarerklagenævnets afgørelse. Hvis du ikke inden 1 uge efter klagefristens udløb har modtaget besked om, at der er kommet klager, kan dispensationen udnyttes.

En dispensation bortfalder, hvis den ikke er udnyttet inden 3 år efter, at den er meddelt.

---

<sup>1</sup> Lov om naturbeskyttelse, jf. lovbekendtgørelse nr. 927 28/06/2024

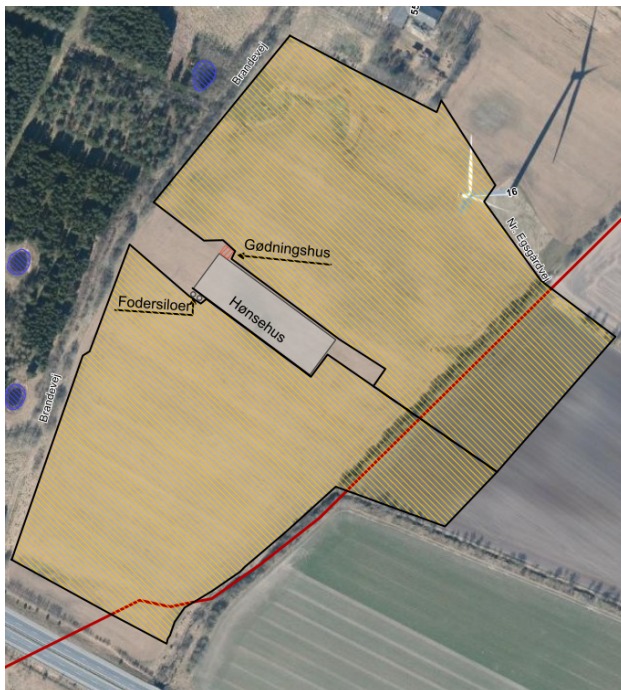
Miljø og Byggeri  
Sjællandsgade 6  
7430 Ikast  
Tlf.: +4599603390

Sagsbehandler:  
Kristine Bollerup  
E-mail:  
krbol@ikast-  
brande.dk  
Direkte telefon:  
Tlf.: +4599603372  
Sagsnr.:  
01.05.02-P25-13-26



### Ansøgning

Der søges dispensation til et staldanlæg bestående af en 120 x 36 m staldbygning (højde 8 m til kip) med ventilationsafkast placeret enten i kip eller i gavlen, et gødningshus på 10,4 x 7,1 m samt 2 siloer op til 12 m højde (hver til 30 tons foder). Hønsehuset opføres i grå sandwichpaneler, betonelementer eller søstenselementer med grå gavle. Fodersiloerne forventes at blive gråhvide glasfibersiloer eller ufarvede stålsiloer. Stalden bliver omgivet af hønsegårde. Der vil blive plantet træer og buske i hønsegårdene. Staldanlægget placeres ca. 65 meter øst for skovbrynet, mens hønsegårdene går helt op til skovvejen og skovbrynet.



**Kortudsnit:** placering af hønsegård (gul), hønsehus fodersiloer og gødningshus. Sortlinje er hegn omkring hønsegården mens rød linje er kommunegrænsen.

### Lovgrundlag

Der er forbud mod at placere bebyggelse, campingvogne og lignende indenfor en afstand af 300 meter fra alle offentlige skove og private skove over 20 ha. Bestemmelsens formål er at sikre skovenes værdi som landskabelementer samt opretholde skovbrynene som værdifulde levesteder for plante- og dyrelivet og beskytte skovene mod blæst. Kommunen kan dog give dispensation fra *naturbeskyttelseslovens* § 17, stk. 1.

Den konkrete afgørelse om dispensation fra forbuddet skal træffes på grundlag af de landskabelige hensyn det pågældende sted, og der må ske en afvejning af disse hensyn i forhold til det konkrete projekt. Ved dispensation fra skovbyggelinjen kan hensynet til skovens interesser og en beskyttelse af selve skoven mod byggeri for tæt på indgå.



### **Kommunens vurdering**

Afgørelsen om dispensation er truffet på baggrund af følgende oplysninger og vurderinger:

### **Luftfotogennemgang**

Ikast-Brande Kommune har gennemgået luftfotos fra årene 1992 til 2025. Luftfoto viser, at skoven er plantet i starten af 1990'erne og består hovedsageligt af nåletræer. I perioden 2009-2011 blev en del af den sydlige del af skoven fjernet og der blev etableret en motorvej. I samme periode blev der etableret en større sø inde i skoven på grund af indvinding af råstoffer i forbindelse med etableringen af motorvejen.

I 2017/2018 blev der etableret flere vindmøller her af en i selve skoven.

### **Landskab**

Stald med silo og gødningshus placeres ca. 65 meter øst for skovbrynet. Ejendommen ligger i landzone. Skovbyggelinjen er ikke reduceret. Området er præget af motorvej mod syd og vindmøller mod nord og nordøst.

### **Natura 2000-områder**

Det ansøgte udføres uden for Natura 2000-områderne. Nærmeste Natura 2000-område er habitatområde nr. 63 - Mose ved Karstoft Å

Habitatområdet ligger ca. 8 km sydvest for det ansøgte projekts placering. Ikast-Brande Kommune vurderer, at projektet ikke i sig selv – eller i forbindelse med andre planer og projekter – vil kunne påvirke Natura 2000-områder væsentligt, og ikke vil være en hindring for, at målsætningerne for Natura 2000-områders tilstande nås og opretholdes.

Ikast-Brande Kommune har lavet ovenstående vurdering på følgende baggrund:

- Habitatområdet har ingen hydrologisk eller økologisk sammenhæng er til det ansøgte
- Afstanden til habitatområdet fra det berørte område er 8 km og er dermed forholdsvis stor.
- Projektet vil på baggrund af ovenstående ikke påvirke habitatområdet eller de udpegede naturtyper eller arter,

### **Bilag IV-arter**

Af bilag IV til EU-habitatdirektivet fremgår en række dyre- og plantearter, som er strengt beskyttede, uanset om de forekommer indenfor et af de udpegede Natura 2000-områder eller udenfor. På den baggrund må der eksempelvis ikke gives tilladelse til aktiviteter, der kan beskadige eller ødelægge de pågældende dyrearters yngle- og rasteområder.

Nationalt Center for Miljø og Energi (DCE) har undersøgt forekomsten af bilag IV-arter i Danmark i et kvadratnet på 10 x 10 kilometer. I hvert kvadrat registreres tilstedeværelse eller fravær af arten. I DCE's kvadratnet, som omfatter det ansøgte, er der fundet følgende bilag IV arter: Damflagermus, Vandflagermus, Brun-Flagermus, Langøret Flagermus, Sydflager-



mus, Troldflagermus, Pipistrelflagermus, Odder, Markfirben, Stor Vandsalamander og Spidssnudet Frø.

Arealet hvor bygninger og hønsegård etableres, vurderes ikke at være egnet som yngle- eller rasteområde for bilag IV arter, da arealet ind til nu har været i omdrift og har derfor ikke indeholdt de strukturer, som ovenstående arter benytter til at yngle eller raste.

Sammenfattende vurderer Ikast-Brande Kommune:

- at gennemførelse af det ansøgte samlet set ikke vil medføre beskadigelse eller ødelæggelse af yngle- eller rasteområder i det naturlige udbredelsesområde for de dyrearter, der er optaget i Habitatdirektivets bilag IV, litra a), samt ikke vil medføre ødelæggelse af livsstadier af de plantearter, som er optaget i Habitatdirektivets bilag IV, litra b).
- at i øvrigt ikke vil påvirke bilag IV-arter negativt
- at der i forbindelse med det ansøgte ikke vil ske ændringer i arealanvendelsen, som vil være væsentlige for bilag IV-arters trivsel

### **Skovejerhøring**

Skovejeren har haft mulighed for at udtale sig om ansøgningen, inden kommunen træffer en afgørelse.

Skovejeren har indsendt bemærkninger til ansøgningen om dispensationen. Skovejeren gjorde opmærksom på, at der syd for arealet var en faunapassage under motorvejen. Ved at hønsegården gik helt ned til motorvejen, ville dyrene ikke kunne til gå skoven fra faunapassagen.

Skovejer bemærkede yderligere at han fandt placeringen uhensigtsmæssig i forhold til landskab og dyreliv, han har blandt andet observeret odder og padder i skoven.

På baggrund af bemærkningerne er udbredelsen af hønsegården blev derfor tilpasset, så den ikke længere går helt ned til motorvejen, men holder en afstand på ca. 20 meter, så faunaen har mulighed for at komme fra og til skoven når de benytter faunapassagen.

De øvrige bemærkninger har ikke medførte yderligere ændringer i projektet.

### **Konklusion**

Ikast-Brande Kommune vurderer, at stald mv. kræver dispensation fra *naturbeskyttelseslovens* § 17. Erhvervsmæssig nødvendig byggeri kræver ikke dispensation fra skovbyggelinjen, når de ligger i tilknytning til eksisterende byggeri. I dette projekt kan staldbygning mv. ikke ligge i tilknytning til eksisterende bygninger pga. hønsegårdene. Det ansøgte etableres derfor 200 meter fra nærmeste bygning.

Dispensationen er givet på grundlag af oplysningerne i din ansøgning samt høring af skovejeren.



Det er Ikast-Brande Kommunes vurdering, at der bør meddeles dispensation til stald, siloer og gødningshus.

Der er i afgørelsen lagt vægt på:

- At området, her under skoven, er påvirket af tekniske anlæg og ikke er uberørt hverken biologisk eller landskabeligt
- At skoven har en begrænset landskabelig værdi, da der er tale om en yngre nåletræsplantage
- At afstanden mellem byggeriet og skoven på 67 meter medvirker til at beskytte træerne mod skygge og skade fra byggeriet.
- At byggeriet ikke vil påvirke skovbrynet som levested for dyr og planter pga. afstanden fra bygningerne til skoven.

### **Andre tilladelser**

Kommunens dispensation fra *naturbeskyttelsesloven* fritager dig ikke fra at skulle indhente tilladelse til forhold, som reguleres af anden lovgivning.

### **Klagevejledning**

Dispensationen efter *naturbeskyttelsesloven* kan påklages til Miljø- og Fødevareklagenævnet af:

- adressaten for afgørelsen,
- ejeren af den ejendom, som afgørelsen vedrører,
- offentlige myndigheder,
- lokale foreninger og organisationer, som har en væsentlig interesse i afgørelsen,
- landsdækkende foreninger og organisationer, hvis hovedformål er beskyttelse af natur og miljø,
- en berørt nationalparkfond oprettet efter lov om nationalparker, og landsdækkende foreninger og organisationer, som efter deres formål varetager væsentlige rekreative interesser, når afgørelsen berører sådanne interesser.

Klagefristen udløber fire uger efter modtagelsen af dette brev, det vil sige **senest den 31. juli 2026.**

En eventuel klage behandles af Miljø- og Fødevareklagenævnet. Klager skal indsende sin klage via Klageportalen, som findes på [www.naevneneshus.dk](http://www.naevneneshus.dk), [www.borger.dk](http://www.borger.dk) og [www.virk.dk](http://www.virk.dk). Klager skal i den forbindelse logge på – typisk ved brug af NEM-ID. Klagen sendes gennem Klageportalen til Ikast-Brande Kommune og anses for indgivet, når den er tilgængelig for kommunen i Klageportalen. Yderligere oplysninger om klagereglerne kan findes på Miljø- og Fødevareklagenævnets hjemmeside <https://mfkn.naevneneshus.dk>, hvorfra der også er link til Klageportalen.

Miljø- og Fødevareklagenævnet skal som udgangspunkt afvise en klage, der kommer uden om Klageportalen, hvis der ikke er særlige grunde til det. Eventuel fritagelse for brug af Klageportalen forudsætter, at klager indsender en begrundet anmodning herom til Ikast-Brande Kommune.



Kommunen videresender herefter anmodningen til Miljø- og Fødevareklagenævnet, som træffer afgørelse om, hvorvidt anmodningen kan imødekommes.

Ved indsendelse af en klage skal klager indbetale et gebyr på 900 kr. for borgere og 1.800 kr. for virksomheder. Gebyret betales med betalingskort i Klageportalen.

Gebyret tilbagebetales, hvis:

- 1) Klagesagen fører til, at den påklagede afgørelse ændres eller ophæves
- 2) Klageren får helt eller delvist medhold i klagen
- 3) Klagen afvises som følge af overskredet klagefrist, manglende klageberettigelse eller fordi, klagen ikke er omfattet af Miljø- og Fødevareklagenævnets kompetence.

Miljø- og Fødevareklagenævnet kan også beslutte at tilbagebetale klagegebyret, hvis klager har indledt forhandlinger med ansøger og/eller kommunen om projektilpasninger, og disse forhandlinger fører til, at klager trækker sin klage tilbage, eller klager i øvrigt trækker sin klage tilbage, før Miljø- og Fødevareklagenævnet har truffet afgørelse i sagen. Gebyret tilbagebetales dog ikke, hvis nævnet vurderer, at der er forhold, der taler imod at tilbagebetale gebyret – for eksempel hvis klagen trækkes tilbage meget sent, herunder efter at klager har haft et afgørelsesudkast i parts-høring.

Hvis afgørelsen ønskes prøvet ved en domstol, skal sagen være anlagt inden 6 måneder efter, at afgørelsen er bekendtgjort af kommunen eller – i forbindelse med klage – af Miljø- og Fødevareklagenævnet.

Hvis du har spørgsmål, er du velkommen til at skrive eller ringe til mig på: [krbol@ikast-brande.dk](mailto:krbol@ikast-brande.dk) eller tlf. 99603372.

### **Med venlig hilsen**

Kristine Bollerup  
Natur

### **Kopi sendt til:**

- Styrelsen for Grøn Arealomlægning og Vandmiljø, e-mail: [mail@sgav.dk](mailto:mail@sgav.dk)
- Dansk Ornitologisk Forening, e-mail: [dof@dof.dk](mailto:dof@dof.dk)
- Dansk Ornitologisk Forening, Ikast-Brande, e-mail: [ikast-brande@dof.dk](mailto:ikast-brande@dof.dk)
- Danmarks Naturfredningsforening, Ikast-Brande, e-mail: [ikast-brande@dn.dk](mailto:ikast-brande@dn.dk)



- Friluftsrådet, Kreds Midt-/Vestjylland, e-mail: [Ikast-brande@friluftsradet.dk](mailto:Ikast-brande@friluftsradet.dk)
- Friluftsrådet, e-mail: [lokalraad@friluftsradet.dk](mailto:lokalraad@friluftsradet.dk)
- Museum Midtjylland, e-mail: [vjp@museummidtjylland.dk](mailto:vjp@museummidtjylland.dk)
- Danmarks Jægerforbund, e-mail: [sager@jaegerne.dk](mailto:sager@jaegerne.dk)