

Sagsnummer: 09.17.19-P19-12-24



**Miljøgodkendelse efter § 16 a, stk. 2, i *husdyrbrugloven***

**Svinebruget  
Tranholmvej 16  
8765 Klovborg**

**Afgørelsesdato: 27. april 2026**

**Copyright**

Ortofoto og skråfoto indeholder data fra Styrelsen for Dataforsyning og Effektivisering, som frit har stillet sit materiale til rådighed. Link til vilkår: <http://sdfe.dk/om-os/lovstof/rettigheder-og-vilkaar/>

**Lovgivning**

Al lovgivning er benævnt med populærtitel. En samlet oversigt over lovgivning findes i bilag 1.

## Indhold

<b>DATABLAD</b> .....	<b>5</b>
<b>ANSØGNINGEN</b> .....	<b>6</b>
<b>HISTORIK</b> .....	<b>6</b>
<b>AFGØRELSE OM MILJØGODKENDELSE</b> .....	<b>6</b>
<b>VILKÅR</b> .....	<b>7</b>
<b>LOVGRUNDLAG</b> .....	<b>11</b>
<b>IE-HUSDYRBRUG</b> .....	<b>11</b>
<b>BIAKTIVITETER</b> .....	<b>11</b>
<b>OFFENTLIGGØRELSE OG ORIENTERING AF NABOER</b> .....	<b>12</b>
<b>REVURDERING</b> .....	<b>12</b>
<b>GYLDIGHED</b> .....	<b>12</b>
<b>HELT ELLER DELVIST BORTFALD AF AFGØRELSEN</b> .....	<b>13</b>
<b>ANDRE GODKENDELSER, TILLADELSER OG DISPENSATIONER</b> .....	<b>13</b>
<b>MILJØKONSEKVENSRAPPORT</b> .....	<b>13</b>
<b>IKAST-BRANDE KOMMUNES VURDERING OG BEGRUNDELSE FOR DE STILLEDE VILKÅR</b> . <b>13</b>	
PLACERING AF ANLÆG .....	13
LANDSKABELIGE, KULTURHISTORISKE OG GEOLOGISKE VÆRDIER .....	13
PÅVIRKNING AF NATUR .....	13
PÅVIRKNING AF BILAG IV-ARTER .....	14
JORD, GRUNDEVAND OG OVERFLADEVAND .....	14
LUGT .....	14
STØJ.....	14
STØV .....	14
FLUEGENER OG UHYGIEJNISKE FORHOLD.....	14
LYSPÅVIRKNING .....	15
AFFALD .....	15
OLIE- OG KEMIKALIEOPBEVARING .....	15
TRANSPORT .....	15
SPILDEVAND .....	15
HÅNDBLING OG OPBEVARING AF HUSDYRGØDNING.....	15
ANVENDELSE AF BEDSTE TILGÆNGELIGE TEKNIK (BAT) .....	16
BAT –REDUKTION AF AMMONIAKEMISSION.....	16
BAT – RÅVARER .....	16
BAT – VAND OG ENERGI .....	16
BAT – MANAGEMENT .....	16
SAMLET VURDERING OM ANVENDELSE AF BAT .....	17
ALTERNATIVER, 0-ALTERNATIVET OG OPHØR AF DRIFTEN .....	17
<b>KOMMUNENS SAMLEDE VURDERING</b> .....	<b>18</b>
<b>KLAGEVEJLEDNING</b> .....	<b>18</b>

<b>INTERESSENTLISTE FOR HØRINGSPERIODE OG OFFENTLIGGØRELSE.....</b>	<b>20</b>
<b>BILAG.....</b>	<b>21</b>

## Datablad

<b>Husdyrbruget</b>		<b>Konsulent</b>	
Bedrift Cvr	46054563	Konsulent Cvr	30869052
Husdyrbrugets navn	Skovslund v/Terkel Eriksen	Konsulent virksomhedsnavn	Velas I/S
Beliggenhedsadresse	Tranholmvej 16	Konsulentnavn	Anne Kirkegaard, Velas
Postnummer	8765	Konsulentadresse	Asmildklostervej 11
By	Kløvborg	Konsulentpostnummer	8800
<b>Ansøger</b>		Konsulentby	Viborg
Ansøgers navn	Skovslund v/Terkel Eriksen	Konsulenttelefon	29634004
Ansøgeradresse	Skovslundvej 3	Konsulent-email	aki@velas.dk
Ansøgerpostnummer	8740	<b>Ejendom</b>	
Ansøgerby	Brædstrup	Ejendomsnummer	9837133
Ansørgertelefon	61741499	CHR numre	76657
Ansøger-email	eriksen@skovslund.com	<b>Matrikler på ejendomsnummer</b>	
		Matrikel: 2b - Tranholm Gde., Kløvborg	

## Ansøgningen

Ikast-Brande Kommune har den 14. februar 2025 modtaget en ansøgning om en § 16 a-miljøgodkendelse jævnfør *husdyrbrugloven*<sup>i</sup>, af husdyrbruget, Tranholmvej 16, 8765 Klovborg.

Ansøger har søgt om en ny miljøgodkendelse efter den såkaldte "stipladsmodel", for at opnå en mere fleksibel produktion på husdyrbruget, så antallet af svin kan ændres inden for rammerne af dyrevelfærdsreglerne. En sådan fleksibilitet er ikke mulig i forhold til husdyrbrugets nuværende godkendelse.

Der er endvidere søgt om at etablere teltoverdækning på den store gyllebeholder (5.375 m<sup>3</sup>).

Husdyrbruget har et samlet produktionsareal på 6.435 m<sup>2</sup>, hvorpå der er svin. Der foretages ikke bygningsmæssige ændringer.

Skovslund v/Terkel Eriksen driver også andre svineproduktionsejendomme. Blandt dem er Tranholmvej 12, 8765 Klovborg den, der er beliggende tættest på Tranholmvej 16, 8765 Klovborg. Ikast-Brande Kommune vurderer, at husdyrbruget på Tranholmvej 16, 8765 Klovborg ikke er forureningsmæssig forbundet med Tranholmvej 12, 8765 Klovborg. Vurderingen er begrundet med at afstanden mellem Tranholmvej 12 og Tranholmvej 16, begge 8765 Klovborg er længere end 100 meter, samt mere end 50% af den ukorrigerede geneafstand til nabo uden landbrugspligt for Tranholmvej 16, 8765 Klovborg.

Dermed er Tranholmvej 16, 8765 Klovborg hverken forurenings- og teknisk forbundet, eller forurenings- og driftsmæssigt forbundet med andre husdyrbrug.

## Historik

### Nudrift og 8 års drift

Den gældende godkendelse på ejendommen er en §12 miljøgodkendelse fra 22. december 2009, samt et tillæg hertil fra 15. december 2015. Produktionstilladelsen i nudrift er 1.400 årssøer, 39.500 smågrise (7,1-31 kg), samt 650 slagtesvin (polte). Produktionstilladelsen 8 år før nærværende miljøgodkendelse var ens med det tilladte i nudrift.

## Afgørelse om miljøgodkendelse

Ikast-Brande Kommune meddeler hermed miljøgodkendelse til ejendommen beliggende på Tranholmvej 16, 8765 Klovborg, med de stillede vilkår. Miljøgodkendelsen meddeles i henhold til § 16 a, stk. 2, i *husdyrbrugloven*, samt reglerne i *husdyrgodkendelsesbekendtgørelsen*<sup>ii</sup>. Ikast-Brande Kommune vurderer, at ansøger har truffet de nødvendige foranstaltninger til at forebygge og begrænse forureningen ved anvendelse af bedste tilgængelige teknik (BAT), og at husdyrbruget i øvrigt kan drives på stedet uden at påvirke omgivelserne på en måde, som er uforenelig med hensynet til omgivelserne. Det er Ikast-Brande Kommunes vurdering, at godkendelsen, med de stillede vilkår for lokalisering, indretning og drift af husdyrbruget, ikke vil medføre en væsentlig påvirkning af miljøet.

Ligeledes vurderer Ikast-Brande Kommune, at etablering af teltoverdækning på gyllebeholderen fra 2018 er erhvervsmæssigt nødvendigt for ejendommens drift som landbrugsejendom.

Miljøgodkendelsen er baseret på de oplysninger, der er redegjort for i ansøgningsmaterialet, ansøgnings-skema nr. 247814, version 5, og ansøgers miljøkonsekvensrapport (se bilag 2). Godkendelsen omfatter hele husdyrbruget.

Der må ikke etableres, udvides eller ændres på husdyranlæg og gødningsopbevaringsanlæg før det er anmeldt og godkendt af Ikast-Brande Kommune. Således må husdyrbruget ikke uden kommunens forudgående godkendelse eller tilladelse udvide eller ændres på en måde, som kan indebære forøget forurening eller andre virkninger på miljøet. Husdyrbruget skal til enhver tid leve op til gældende regler i love og bekendtgørelser – også selvom disse regler eventuelt måtte være skærpede i forhold til denne godkendelse.

Miljøgodkendelsen, med de tilknyttede vilkår og forudsætninger, erstatter vilkår og forudsætninger for ejendommens drift, som har været stillet og forudsat i forbindelse med tidligere vurderinger af husdyrbrugets virkninger på miljøet.

## Vilkår

Der er stillet følgende vilkår for udnyttelsen af miljøgodkendelsen:

- |  |
|--|
| 1. Husdyrbruget skal drives i overensstemmelse med det, der er beskrevet i ansøgningen og i miljøgodkendelsen med tilhørende bilag.        |
| 2. Produktionsareal, dyretyper, staldindretning og gødningsopbevaring m.v. skal være i overensstemmelse med oversigten og kortet nedenfor: |

## Stalde og produktioner

Staldnavn	Staldstørrelse (m <sup>2</sup> )	Produktion	Produktionsareal (m <sup>2</sup> )
<b>Ansøgt drift</b>			
Tilbygning klimastald 2009	1016	(#738349) Smågrise. Toklimastald, delvis spaltegulv	853
Klimastalde	1178	(#738352) Smågrise. Drænet gulv + spalter (50 %/ 50%)	954
Løbe / drægtighedsstalde	2672	(#738357) Søer, golde og drægtige. Individuel opstaldning, delvis spaltegulv	775
		(#738356) Søer, golde og drægtige. Løsgående, delvis spaltegulv	1488
Farestalde	1892	(#738365) Søer, diegivende. Kassestier, fuldspaltegulv	811
		(#738364) Søer, diegivende. Kassestier, delvis spaltegulv	481
Tilbygning drægtighedsstald 2014	214	(#750375) Søer, golde og drægtige. Individuel opstaldning, fuldspaltegulv	77
		(#738370) Søer, golde og drægtige. Løsgående, dybstrøelse + spaltegulv	92
Løbestalde Polte / gylte	743	(#774892) Flexgruppe: Søer og Slagtesvin; 50-75 % fast gulv. Ver.2	140
		(#750376) Flexgruppe: Søer og Slagtesvin; 50-75 % fast gulv. Ver.2	175
		(#738373) Flexgruppe: Søer og Slagtesvin; 25-49 % fast gulv	201
Tilbygning farestald 2015	350	(#738378) Smågrise. Drænet gulv + spalter (50 %/ 50%)	125
Farestald	332	(#774542) Søer, diegivende. Kassestier, fuldspaltegulv	263
<b>Sum</b>			<b>6435</b>

## Overblik over flexgrupper

### Dyretype og staldsystemer som indgår i flexgruppen

#### Søer og Slagtesvin; 25-49 % fast gulv

Søer, diegivende. Kassestier, delvis spaltegulv
Søer, golde og drægtige. Individuel opstaldning, delvis spaltegulv
Søer, golde og drægtige. Løsgående, delvis spaltegulv
Slagtesvin. Delvis spaltegulv, 25 - 49 % fast gulv

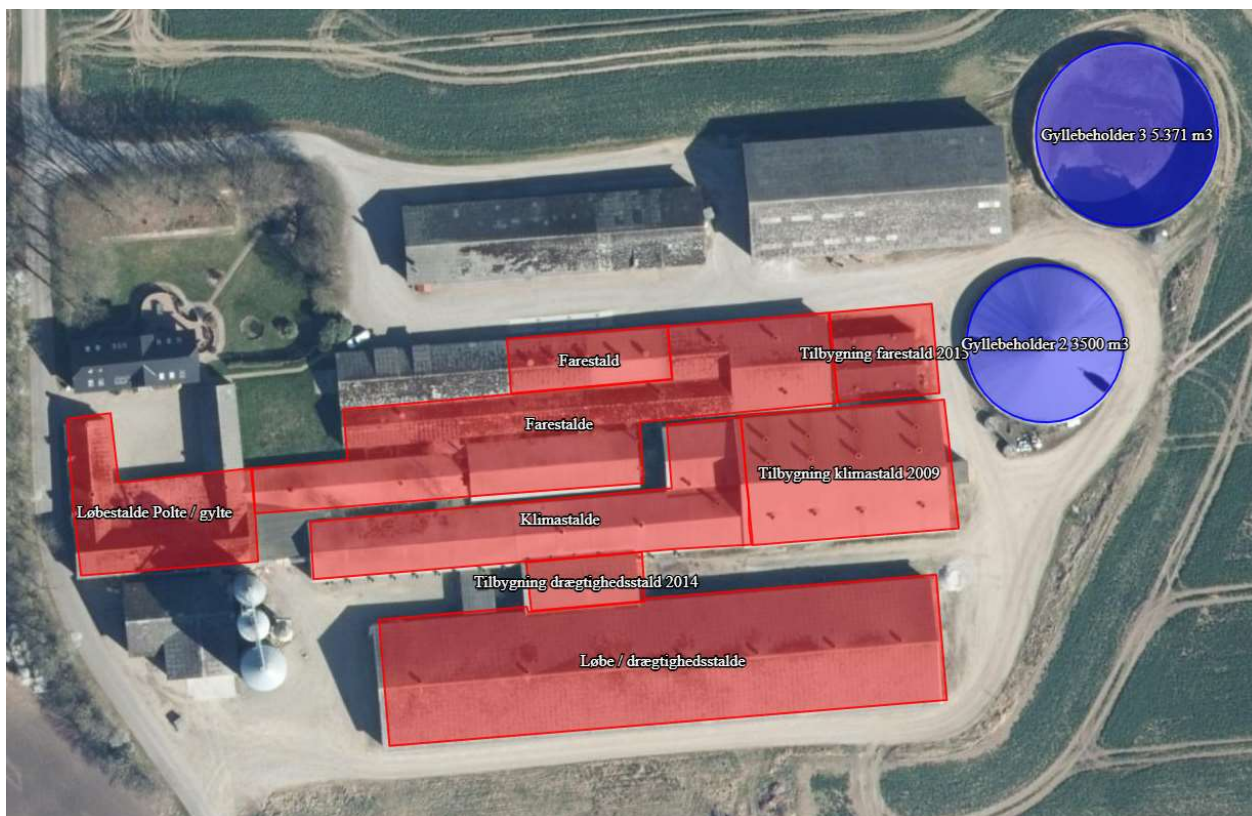
#### Søer og Slagtesvin; 50-75 % fast gulv. Ver.2

Søer, diegivende. Kassestier, delvis spaltegulv
Søer, golde og drægtige. Individuel opstaldning, delvis spaltegulv
Søer, golde og drægtige. Løsgående, dybstrøelse + spaltegulv
Søer, golde og drægtige. Løsgående, delvis spaltegulv
Slagtesvin. Delvist spaltegulv, 50 - 75 % fast gulv

## Overblik over husdyrgødning

### Opbevaringslagre

Navn	Lagertype	Yderligere oplysninger	Areal (m <sup>2</sup> )
Gyllebeholder 2 3500 m <sup>3</sup>	Flydende	Teltoverdækket	739
Gyllebeholder 3 5.371 m <sup>3</sup>	Flydende		990



3. Eventuelle ændringer i ejerforhold eller i hvem der er ansvarlig for husdyrbrugets drift skal meddeles til Ikast-Brande Kommune.
4. Der skal til enhver tid være et eksemplar af miljøgodkendelsen på husdyrbruget. Den ansvarlige for driften og eventuelle ansatte på husdyrbruget skal være bekendt med de stillede vilkår.
5. Såfremt der efter Ikast-Brande Kommunes vurdering opstår væsentlige lugtgener, som vurderes at være væsentligt større end det, der kan forventes ifølge grundlaget for miljøvurderingen, kan Ikast-Brande Kommune meddele påbud om, at der skal udarbejdes og gennemføres et projekt med foranstaltninger, som minimerer generne.
6. Husdyrbrugets årlige energi- og vandforbrug skal registreres, og registreringerne for perioden siden Ikast-Brande Kommunes seneste regelmæssige tilsynsbesøg skal fremvises på kommunens forlangende.

7. Der skal på ejendommen foretages en effektiv fluebekæmpelse. Såfremt der efter Ikast-Brande Kommunes vurdering opstår væsentlige gener for omgivelserne fra opformering af fluer på husdyrbruget, kan Ikast-Brande Kommune meddele påbud om, at der skal udarbejdes og gennemføres et projekt med foranstaltninger svarende til de til enhver tid gældende retningslinjer fra Aarhus Universitet, Institut for Agroøkologi (<https://husdyrvejledning.dk/media/r5zhwbhd/retningslinier-for-fluebekaempelse.pdf>).

Med hensyn til rotter forudsættes de bekæmpet efter de til enhver tid gældende generelle regler herfor.

8. Såfremt Ikast-Brande Kommune modtager klager over støj fra husdyrbruget med tilknyttede aktiviteter, og kommunen vurderer, at der er tale om væsentlige støjgener, skal der indsendes dokumentation for overholdelse af nedenstående støjkrav. Sådanne målinger kan dog højst forlanges foretaget en gang årligt, medmindre særlige forhold gøre sig gældende. Udgifter til støjmåling/støjeregninger afholdes af husdyrbruget.

Husdyrbrugets bidrag til det ækvivalente, korrigerede støjniveau må ikke overstige følgende værdier ved nabobeboelser:

Dag	Tidspunkt	Støjniveau
Mandag - fredag	kl. 7 - 18	55 dB(A) <sup>1</sup>
Lørdag	kl. 7 - 14	
Mandag - fredag	kl. 18 - 22	45 dB(A)
Lørdag	kl. 14 - 22	
Søndag	kl. 7 - 22	
Alle dage	kl. 22 - 7	40 dB(A) *

\* Støjens maksimalværdi – peak-værdi – må om natten (kl. 22 - 7) ikke overstige 55 dB(A) ved nabobeboelser.

De anførte grænseværdier for støjbidraget regnes for overholdt, hvis de ikke overskrides af en måling eller beregning, der er midlet over en periode, som afhænger af tidspunktet på døgnet således:

For dagperioden, kl. 7.00 – 18.00 alle dage, er måleperioden det mest støjbelastede tidsrum på 8 timer,

for aftenperioden, kl. 18.00 – 22.00 alle dage, er måleperioden den mest støjbelastede time, og

for natperioden, kl. 22.00 – 7.00 alle dage, er måleperioden den mest støjbelastede halve time.

<sup>1</sup> dB(A) = Decibel(A)-skalaen som internationalt bruges i forbindelse med måling af svag lyd.

9. Gyllebeholder 2 på 3.500 m <sup>3</sup> skal være forsynet med fast overdækning i form af teltoverdækning med indvendigt skørt.
10. Åbningen af teltdugen må kun ske i forbindelse med omrøring, tømning og udbringning af gylle.
11. Skader på teltoverdækningen skal repareres inden for en uge efter skadens opståen.
12. Såfremt en skade ikke kan repareres inden for en uge, skal der inden to hverdage efter skadens opståen indgås aftale om reparation. Tilsynsmyndigheden underrettes straks herom.
13. Ved eventuelt varigt ophør af driften skal produktionsanlæg, husdyrgødnings- og foderopbevaringsanlæg tømmes og rengøres grundigt. Alt miljøfarligt affald skal bortskaffes for egen regning efter den til enhver tid gældende lovgivning*.

\* Vær blandt andet opmærksom på reglerne om ophør i § 60 i *husdyrgodkendelsesbekendtgørelsen*.

## Lovgrundlag

Ansøgningen er behandlet på grundlag af de oplysninger, der er i ansøgningsskema nr. 247814, version 5, som beregnet via [www.husdyrgodkendelse.dk](http://www.husdyrgodkendelse.dk) den 3. marts 2026.

Husdyrbruget er omfattet af § 16 a, stk. 2, da der er flere end 750 stipladser til søer.

Miljøgodkendelsen er udarbejdet efter *husdyrbrugloven*, hvor EU's VVM-direktiv<sup>iii</sup> og IE-direktiv<sup>iv</sup> er indarbejdet.

## IE-husdyrbrug

IE-husdyrbrug er defineret som husdyrbrug, der har aktiviteter omfattet af § 16 a, stk. 2, nr. 1-3, i *husdyrbrugloven*.

Da husdyrbruget har flere end 750 stipladser til søer, er det omfattet af IE-direktivet.

Ikast-Brande Kommune gør i den forbindelse opmærksom på en række særregler for IE-husdyrbrug, fastsat i *husdyrgodkendelsesbekendtgørelsens* kapitel 17:

- Miljøledelse
- Plan for regelmæssig kontrol, reparation, vedligeholdelse og beredskab
- Hændelser og uheld
- Fodringskrav
- Energieffektiv belysning
- Støvemissioner fra staldanlæg
- Overholdelse af vilkår og krav
- Årlig indberetning til kommunalbestyrelsen
- Ophør.

## Biaktiviteter

Efter det oplyste er der ikke eksisterende biaktiviteter på husdyrbruget, som er omfattet af krav om godkendelse, tilladelse m.v. efter *miljøbeskyttelsesloven*<sup>v</sup> eller regler udstedt i medfør af loven.

Der er endvidere ikke i forbindelse med den aktuelle ansøgning om miljøgodkendelse søgt om sådanne biaktiviteter, der forudsætter godkendelse, tilladelse m.v. efter anden lovgivning.

## **Offentliggørelse og orientering af naboer**

Ansøgningen om miljøgodkendelse har været for-annonceret i 14 dage fra den 1. maj 2025 på Ikast-Brande Kommunes hjemmeside, [www.ikast-brande.dk](http://www.ikast-brande.dk). Offentligheden har dermed haft mulighed for at se ansøgningen og anmode om at få tilsendt et udkast til afgørelse, jævnfør § 69 i *husdyrgodkendelsesbekendtgørelsen*.

For-annonceringen gav ikke anledning til anmodninger om at se udkastet eller bemærkninger til det ansøgte.

Ansøger og ansøgers konsulent har haft et udkast til afgørelsen i høring fra den 23. marts 2026 med 30 dages frist for kommentarer. Naboer og andre berørte blev ligeledes den 23. marts 2026 orienteret om udkastet og om hvordan de kunne rekvirere udkastet til afgørelse. De fik også en frist på 30 dage til at kommentere udkastet.

Der indkom ingen bemærkninger til udkastet.

Afgørelsen om miljøgodkendelse er truffet den 27. april 2026, og blev offentliggjort på Ikast-Brande Kommunes hjemmeside <https://ikast-brande.dk/offentliggørelser-og-hoeringer> samme dag. Afgørelsen bliver desuden lagt på Miljøstyrelsens Digitale MiljøAdministration (DMA) på hjemmesiden <https://dma.mst.dk/>.

## **Revurdering**

Miljøgodkendelsen skal, jævnfør *husdyrgodkendelsesbekendtgørelsen*, regelmæssigt og mindst hvert 10. år tages op til revurdering og ajourføres om nødvendigt af hensyn til udviklingen i den bedste tilgængelige teknik. Den første regelmæssige revurdering skal dog foretages senest, når der er forløbet otte år fra det tidspunkt, hvor husdyrbruget første gang blev godkendt. Det er planlagt at foretage den første revurdering i 2034.

Dog tages en godkendelse af et IE-husdyrbrug op til revurdering, når der er offentliggjort en BAT-konklusion, der vedrører den væsentligste del af husdyrbrugets aktiviteter. Revurderingen tilrettelægges på en sådan måde, at husdyrbruget kan overholde kravene senest fire år efter offentliggørelsen af BAT-konklusionen i EU-Tidende.

## **Gyldighed**

Miljøgodkendelsen bortfalder, hvis den ikke er udnyttet inden 6 år fra denne afgørelse er meddelt. Hvis en del af miljøgodkendelsen ikke er udnyttet, bortfalder godkendelsen for denne del. Nærværende miljøgodkendelse anses for første gangs udnyttet jf § 59 a i husdyrbrugloven, idet der er tale om en overgang til nye regler, og der dermed ikke er ændringer eller udvidelse af produktionsarealet.

For så vidt angår teltoverdækning af gyllebeholderen på 5.375 m<sup>3</sup>, bortfalder godkendelsen til etablering heraf 6 år efter meddelelsen af nærværende miljøgodkendelse.

## **Helt eller delvist bortfald af afgørelsen**

Hvis miljøgodkendelsen efterfølgende ikke har været helt eller delvis udnyttet i 3 på hinanden følgende år, så bortfalder den del af miljøtilladelsen, der ikke har været udnyttet i de seneste 3 år. Tilladelsen er udnyttet, når mindst 25 procent af det tilladte produktionsareal udnyttes driftsmæssigt. Driftsmæssig udnyttelse er opnået, når der på det pågældende produktionsareal produceres mindst 50 procent af det mulige inden for rammerne af dyrevelfærdskrav eller andre relevante krav.

## **Andre godkendelser, tilladelser og dispensationer**

Ikast-Brande Kommune gør opmærksom på, at en miljøgodkendelse efter reglerne i *husdyrbrugloven* ikke fritager fra krav om tilladelse, godkendelse, dispensation m.v. efter anden lovgivning. Der skal derfor eksempelvis – i det omfang, at det er relevant i det konkrete tilfælde – søges om en separat byggetilladelse, ændring af bygningsanvendelse, nedrivningstilladelse, afledning af tagvand eller lignende hos Ikast-Brande Kommune.

## **Miljøkonsekvensrapport**

En ansøgning om en § 16 a-miljøgodkendelse skal indeholde en miljøkonsekvensrapport. De oplysninger, som ansøger fremlægger i miljøkonsekvensrapporten, skal være fuldstændige og af tilstrækkelig høj kvalitet, lige som ansøger skal sikre, at miljøkonsekvensrapporten er udarbejdet af en kvalificeret og kompetent ekspert.

Ansøgers konsulent har udarbejdet en miljøkonsekvensrapport (se bilag 2), som – sammen med ansøgningsskemaet fra husdyrgodkendelse.dk – danner grundlag for afgørelsen om miljøgodkendelsen. Miljøkonsekvensrapporten opsummerer husdyrbrugets påvirkning af miljø, landskab, natur, boer, natur m.m.

## **Ikast-Brande Kommunes vurdering og begrundelse for de stillede vilkår**

Vurderingerne i miljøkonsekvensrapporten og beregningerne i husdyrgodkendelse.dk danner grundlag for kommunens afgørelse og de stillede vilkår.

## **Placering af anlæg**

Ikast-Brande Kommune er enig i beskrivelserne i miljøkonsekvensrapportens afsnit 2.4.1, om at de generelle afstandskrav i husdyrbruglovens §§ 6, 7 og 8 skal overholdes for anlæg der etableres, udvides eller ændres, og som er anledning til øget forurening. Da der hverken er etableringer, udvidelser eller ændringer på husdyrbruget på Tranholmvej 16, er de generelle afstandskrav ikke relevante.

## **Landskabelige, kulturhistoriske og geologiske værdier**

Ikast-Brande Kommune vurderer på baggrund af beskrivelserne og vurderingerne i miljøkonsekvensrapportens afsnit 2.4, at godkendelse af eksisterende produktion efter nyeste lovgivning, samt etablering af teltoverdækning på gyllebeholder 3 på 5.375 m<sup>3</sup> – og driften af husdyrbruget i øvrigt – ikke vil medføre væsentlige landskabelige ændringer i forhold til den eksisterende tilstand.

## **Påvirkning af natur**

Ikast-Brande Kommune vurderer, på baggrund af beskrivelserne og vurderingerne i miljøkonsekvensrapportens afsnit 2.5.1, og beregninger i husdyrgodkendelse.dk, at ansøgningen overholder

alle krav i forhold til påvirkning af kategori 1-, 2- og 3-natur. Ligeledes vurderes det, at der ikke vil ske en tilstandsændring af naturområder, der er beskyttet af *naturbeskyttelseslovens*<sup>vi</sup> § 3. Der er derfor ikke er grundlag for at stille yderligere vilkår for at beskytte de pågældende naturområder.

### **Påvirkning af bilag IV-arter**

Ikast-Brande Kommune vurderer, på baggrund af beskrivelserne og vurderingerne i miljøkonsekvensrapportens afsnit 2.2.3, at projektet – alene på baggrund af afstanden på ca. 1.000 meter til to registrerede arter - ikke medfører ændringer, der påvirker bilag IV-arter eller deres levesteder væsentligt.

### **Jord, grundvand og overfladevand**

Ikast-Brande Kommune vurderer, på baggrund af beskrivelserne og vurderingerne i miljøkonsekvensrapportens afsnit 2.8.6 og 2.13, at projektet ikke medfører nogen væsentlig virkning på jord, grundvand og overfladevand – herunder overfladevand inden for Natura 2000-områder<sup>2</sup>.

### **Lugt**

Ikast-Brande Kommune vurderer, på baggrund af beskrivelserne og vurderingerne i miljøkonsekvensrapportens afsnit 1.2, 1.3, 2.6, og beregningerne i husdyrgodkendelse.dk, at projektet overholder lugtgenekriterierne, og at projektets gennemførelse ikke vil medføre væsentlige, forøgede lugtgener fra produktionsanlægget. Ikast-Brande Kommune vurderer, som ansøger, at der ikke er kumulation for lugt.

Ikast-Brande Kommune stiller dog et lugt-vilkår for at kunne minimere lugtgener, hvis de viser sig at være væsentligt større end det, der kan forventes ifølge grundlaget for miljøvurderingen.

### **Støj**

I miljøkonsekvensrapportens afsnit 2.7.1 er der redegjort for støj fra husdyrbruget. Ikast-Brande Kommune stiller vilkår i forhold til den maksimale støjledning fra husdyrbruget, herunder fra anlæg, maskiner og transport internt på husdyrbruget (ikke kørsel på offentlig vej), for at sikre, at husdyrbruget ikke giver anledning til væsentlige støjgener for de omkringboende. Vilkåret giver også mulighed for en støjmåling eller en støjberedning for husdyrbrugets regning, såfremt det bliver relevant.

### **Støv**

I miljøkonsekvensrapportens afsnit 2.7.2 er der redegjort for gener fra husdyrbruget i form af støv. Ikast-Brande Kommune vurderer, at eventuel støvafgivelse fra produktionsanlægget ikke vil medføre væsentlige gener for omgivelserne, blandt andet i kraft af udkørselsforhold fra ejendommen og placeringen af afskærmende beplantning. Ikast-Brande Kommune finder det ikke nødvendigt at stille vilkår om støv.

### **Fluegener og uhygiejniske forhold**

I miljøkonsekvensrapportens afsnit 2.7.4 er der redegjort for skadedyrsbekæmpelse på husdyrbruget. Ikast-Brande Kommune stiller vilkår der sikrer, at der kan gennemføres foranstaltninger, hvis det viser sig at der er væsentlige gener for omgivelserne fra fluer på ejendommen.

---

<sup>2</sup> Natura 2000-områder er et netværk af beskyttede naturområder i EU.

Rotter forudsættes bekæmpet efter de til enhver tid gældende generelle regler herfor.

## **Lyspåvirkning**

I miljøkonsekvensrapportens afsnit 2.7.3, er der redegjort for gener fra husdyrbruget i form af lys. Ikast-Brande Kommune vurderer, at belysning ikke vil give anledning til væsentlige problemer eller gener for omkringboende på grund af anlæggets placering og udformning samt driftsform. Ikast-Brande Kommune finder det ikke nødvendigt at stille vilkår om lys.

## **Affald**

I miljøkonsekvensrapportens afsnit 2.8.1 og 2.8.2 er der redegjort for affald på husdyrbruget. Ikast-Brande Kommune vurderer, at bortskaffelse af døde dyr sker på en miljømæssig forsvarlig måde, når de til enhver tid gældende generelle regler overholdes, og at bortskaffelse af øvrigt affald sker miljømæssigt forsvarligt, når *Ikast-Brande Kommunes Regulativ<sup>vii</sup>* for erhvervsaffald efterlevs. Ikast-Brande Kommune finder det derfor ikke nødvendigt at stille vilkår om affald.

## **Olie- og kemikalieopbevaring**

I miljøkonsekvensrapportens afsnit 2.8.3 er der redegjort for olie- og kemikalieopbevaring på husdyrbruget. Ikast-Brande Kommune vurderer på den baggrund, at ansøger tager de nødvendige forholdsregler med hensyn til opbevaring af olie og kemikalier for at sikre mod forurening. Ikast-Brande Kommune finder det ikke nødvendigt at stille vilkår til dette.

## **Transport**

I miljøkonsekvensrapportens afsnit 2.7.5 er der redegjort for transporter til og fra husdyrbruget. Ikast-Brande Kommune vurderer på den baggrund, at transporterne til og fra husdyrbrugets produktionsanlæg ikke vil give væsentlige gener for nabobeboelser og omgivelserne i øvrigt, når de til enhver tid gældende generelle regler overholdes. Ikast-Brande Kommune finder det ikke nødvendigt at stille vilkår i forhold til transport – vær dog opmærksom på det tidligere nævnte vilkår om støj fra interne transporter.

## **Spildevand**

I miljøkonsekvensrapportens afsnit 2.8.6 og 2.13 er der redegjort for afledning af sanitært spildevand og vand fra rengøring. Ikast-Brande Kommune vurderer på den baggrund, at afledning af vaskevand fra staldanlægget og afledning af sanitært spildevand sker efter gældende regler.

## **Håndtering og opbevaring af husdyrgødning**

I miljøkonsekvensrapportens afsnit 2.1 – Håndtering og opbevaring af husdyrgødning, er der redegjort for opbevaringskapaciteten for husdyrgødning på husdyrbruget. Ikast-Brande Kommune vurderer på den baggrund, at opbevaring af husdyrgødning vil ske på en måde, som er i overensstemmelse med de generelle miljøregler, hvilket vil medvirke til at begrænse den mulige påvirkning af det omgivne miljø. Ikast-Brande Kommune viderefører vilkår om overdækning af gyllebeholder 2 fra 1993, for at sikre miljøeffekten af dette. Ikast-Brande Kommune vurderer endvidere, at ansøgers mulighed for at etablere teltoverdækning på den største gyllebeholder, vil kunne få en positiv effekt på opbevaringskapaciteten. Dog gør Ikast-Brande Kommune opmærksom på, at etableringen af teltoverdækningen ikke indgår i ansøgningen eller godkendelsesvurderingerne, med det formål at få en reduktion af ammoniakemissionen, for at overholde BAT-krav, eller for at reducere ammoniakdepositionen.

## **Anvendelse af bedste tilgængelige teknik (BAT)**

Det aktuelle husdyrbrug har i ansøgt drift en ammoniakemission på mere end 750 kg NH<sub>3</sub>-N pr. år, hvorfor ammoniakemissionen skal reduceres til et niveau svarende til emissionen ved anvendelse af BAT. Da husdyrbruget er omfattet af IE-direktivet, skal det derudover generelt leve op til principperne om anvendelse af BAT, som disse er foreskrevet i EU-kommissionens BAT-konklusioner med tilhørende BAT-referencedokumenter (BREF).

Ikast-Brande Kommune vurderer – i lighed med en udmelding fra Miljøstyrelsen i maj 2017 – at kravene i den seneste BAT-konklusion i meget vid udstrækning er indeholdt i den nugældende regulering, herunder i reglerne om miljøgodkendelse af husdyrbrug og de generelt gældende regler om placering, indretning og drift af husdyrbrug, de generelt gældende regler om opbevaring og anvendelse af husdyrgødning samt reglerne om gødningsregnskab og indberetning deraf. Af samme grund finder Ikast-Brande Kommune, at dele af den foreskrevne vilkårsfastsættelse i *husdyrgodkendelsesbekendtgørelsens* § 45 er overflødig, idet dele af indholdet følger af generelt gældende, danske regler.

I forlængelse heraf gør Ikast-Brande Kommune særligt opmærksom på de generelle regler for IE-husdyrbrug i *husdyrgodkendelsesbekendtgørelsens* §§ 51-60, som er udtryk for BAT.

Der er i miljøkonsekvensrapportens afsnit 2.8, 2.8.4, 2.8.5, 2.9 og 3.2 redegjort for anvendelsen af BAT på husdyrbruget. Ikast-Brande Kommune vurderer, at der anvendes BAT på følgende områder:

### **BAT – reduktion af ammoniakemission**

Anvendelse af BAT til reduktion af ammoniakemission er omsat til et bestemt krav til mængden af ammoniakemission, der må komme fra husdyrbruget. Fra den eksisterende miljøgodkendelse er der videreført krav om teltoverdækning af gyllebeholder 2. BAT-kravet for hele husdyrbruget er herefter 7.929 kg N/år, hvilket svarer til den beregnede faktiske emission. Ikast-Brande Kommune vurderer på baggrund af beskrivelserne og vurderingerne i miljøkonsekvensrapporten og beregningerne i husdyrgodkendelse.dk, at husdyrbruget anvender BAT i forhold til ammoniakemission.

Ikast-Brande Kommune fastholder vilkår om teltoverdækning af gyllebeholder 2 og vilkår om de ansøgte staldsystemer for at sikre miljøeffekten.

### **BAT – råvarer**

Ikast-Brande Kommune vurderer på baggrund af beskrivelserne og vurderingerne i miljøkonsekvensrapporten afsnit 3.2.0, at husdyrbruget anvender BAT med hensyn til fodring og foderhåndtering. Samtidig er anvendelse af BAT i forhold til fodring til dels et krav i gældende lovgivning (*husdyrgodkendelsesbekendtgørelsens* § 55).

### **BAT – vand og energi**

Ikast-Brande Kommune vurderer på baggrund af beskrivelserne og vurderingerne i miljøkonsekvensrapporten (afsnit 2.8.4 og 2.8.5), at husdyrbruget anvender BAT i forhold til energi- og vandforbrug. Samtidig er der krav om anvendelse af BAT i forhold til miljøledelse, vedligehold og energieffektiv belysning i gældende lovgivning (*husdyrgodkendelsesbekendtgørelsens* §§ 51, 53 og 56).

### **BAT – management**

Ikast-Brande Kommune vurderer på baggrund af beskrivelserne og vurderingerne i miljøkonsekvensrapporten (afsnit 2.14 og 3.2.3), at husdyrbruget anvender BAT i forhold management.

Samtidig er der krav om anvendelse af BAT i forhold til miljøledelse, oplæring af personale, vedligehold og beredskab i gældende lovgivning (*husdyrgodkendelsesbekendtgørelsens* §§ 51-53).

### **Samlet vurdering om anvendelse af BAT**

Ikast-Brande Kommune vurderer, at husdyrbruget lever op til principperne om anvendelse af BAT i forhold til valg af teknik med henblik på reduktion af ammoniakemission, råvarer, ressourceforbrug og management m.v. Ikast-Brande Kommune bemærker, at husdyrbruget efter det oplyste overholder emissionsgrænseværdierne vedrørende ammoniak og lugt.

Ikast-Brande Kommune vurderer således sammenfattende, at husdyrbruget – ved efterlevelse af vilkårene for denne miljøgodkendelse og de generelt gældende miljøregler – lever op til principperne om anvendelse af BAT.

### **Alternativer, 0-alternativet og ophør af driften**

Hvis ændringen af husdyrbrugets produktionsgodkendelse ikke foretages – 0-alternativet, beskrevet i miljøkonsekvensrapportens afsnit 2.15 – vil den nuværende tilladte produktion kunne fortsætte uden yderligere miljøgodkendelse. 0-alternativet vil blandt andet af den grund ikke have en mere positiv effekt på miljøet, end hvis ændringen gennemføres og de opstillede vilkår i miljøgodkendelsen efterleves.

#### **Ved driftsophør<sup>3</sup> forstås i denne forbindelse:**

- ophør af alle aktiviteter på IE-husdyrbruget
- når IE-husdyrbruget har meddelt kommunalbestyrelsen, at kapaciteten eller udnyttelsen af kapaciteten permanent nedsættes til under stipladsgrænserne i § 16 a, stk. 2 i *husdyrbrugloven*
- situationer omfattet af § 59 a, stk. 2, i *husdyrbrugloven*, når godkendelsen er bortfaldet helt eller for den del, der ligger over stipladsgrænserne i § 16 a, stk. 2, i *husdyrbrugloven*

Ved eventuelt ophør af produktionen, vil der efter Ikast-Brande Kommunes opfattelse ikke ske en væsentlig indvirkning på miljøet fra produktionsanlægget, hvis:

- staldanlæg samt husdyrgødnings- og foderopbevaringsanlæg tømmes og rengøres grundigt
- miljøfarligt affald bortskaffes efter de til enhver tid gældende regler.

Der gøres opmærksom på, at IE-husdyrbrug – i henhold til § 60 stk. 3 i *husdyrgodkendelsesbekendtgørelsen* – senest fire uger efter driftsophør skal anmelde dette til kommunalbestyrelsen med et oplæg til vurdering efter § 38 k, stk. 1, i *jordforureningsloven*<sup>viii</sup>. Vurderingen skal indeholde en risikovurdering med hensyn til menneskers sundhed og miljøet. Viser risikovurderingen, at det ikke kan afvises, at forureningen udgør en væsentlig risiko for menneskers sundhed eller miljøet, skal vurderingen tillige indeholde et oplæg til foranstaltninger, der sikrer, at forureningen ikke udgør en sådan risiko.

---

<sup>3</sup> Jævnfør § 60 i *husdyrgodkendelsesbekendtgørelsen*.

## Kommunens samlede vurdering

Ikast-Brande Kommune vurderer samlet set, at den ansøgte ændring af husdyrbruget, ved overholdelse af de stillede vilkår, ikke indebærer en væsentlig virkning på miljøet, herunder i forhold til omgivelsernes sårbarhed og kvalitet, i forhold til navnlig:

- Landskabelige værdier
- Natur med dens bestande af vilde planter og dyr og deres levesteder herunder områder, der er beskyttet mod tilstandsændringer eller fredet, udpeget som internationalt naturbeskyttelsesområde eller udpeget som særlig sårbart over for næringsstofpåvirkning
- Jord, grundvand og overfladevand
- Lugt-, støj-, rystelses-, støv-, flue-, transport- og lysgener, uhygiejniske forhold, affaldsproduktion m.v.

Ikast-Brande Kommune vurderer endvidere, at husdyrbruget indrettes og drives på en sådan måde, at:

- 1) der er truffet de nødvendige foranstaltninger for at forebygge og begrænse forurening ved anvendelse af den bedste tilgængelige teknik
- 2) energi- og råvareforbruget udnyttes mest effektivt
- 3) mulighederne for at substituere særligt skadelige eller betænkelige stoffer med mindre skadelige eller betænkelige stoffer er udnyttet
- 4) produktionsprocesserne er optimeret, i det omfang det er muligt
- 5) affaldshierarkiet, jævnfør *miljøbeskyttelsesloven*, iagttages
- 6) der, i det omfang forureningen ikke kan undgås, er anvendt bedste tilgængelige rensningsteknik
- 7) der er truffet de nødvendige foranstaltninger med henblik på at forebygge uheld og begrænse konsekvenserne heraf.

## Klagevejledning

Hvis du ønsker at klage over denne afgørelse, kan du klage til Miljø- og Fødevarerklagenævnet. Klagefristen udløber fire uger efter offentliggørelsen - det vil sige klagen skal indgives **senest mandag den 25. maj 2026**.

Følgende kan klage:

Ansøger, miljø- og fødevarerministeren, Styrelsen for patientsikkerhed samt enhver, der har en individuel, væsentlig interesse i sagens udfald. Desuden kan visse organisationer, som angivet i §§ 85-87 i *husdyrbrugloven*, klage.

Du klager via Klageportalen, som du finder via klagenævnets hjemmeside [www.naevneneshus.dk](http://www.naevneneshus.dk). Du logger på Klageportalen med MitID. En klage er indgivet, når den er tilgængelig for Ikast-Brande Kommune via Klageportalen. Når du klager, skal du betale et gebyr på 900 kr. for borgere og 1.800 kr. for virksomheder, organisationer og offentlige myndigheder.

I Klageportalen sendes din klage automatisk først til Ikast-Brande Kommune. Hvis Ikast-Brande Kommune fastholder afgørelsen, sender Ikast-Brande Kommune klagen videre til behandling i nævnet via Klageportalen. Du får besked om videresendelsen.

Miljø- og Fødevarerklagenævnet afviser din klage, hvis du sender den uden om klageportalen, medmindre du er fritaget for brug af Klageportalen. Hvis du ønsker at blive fritaget for at bruge

Klageportalen, skal du sende en begrundet anmodning til Ikast-Brande Kommune. Ikast-Brande Kommune videresender din anmodning til nævnet, som herefter beslutter, om du kan fritages. De nærmere betingelser for at blive fritaget kan du se på nævnets hjemmeside [www.naevnenes-hus.dk](http://www.naevnenes-hus.dk).

Miljø- og Fødevareklagenævnet kan bestemme, at klagen har opsættende virkning på udnyttelsen. Udnyttelse af miljøgodkendelsen i klageperioden, og mens eventuel klage behandles, sker derfor på eget ansvar.

Denne afgørelse kan også indbringes for domstolene, jævnfør *husdyrbruglovens* § 90. Det skal ske inden for seks måneder efter offentliggørelsen.

**Med venlig hilsen**

Carsten Hejlesen  
Landbrug og landzone

## Interessentliste for høringsperiode og offentliggørelse

**Kopi af udkast til afgørelse inkl. bilag sendt til nedenstående med 30 dages frist til at kommentere udkastet:**

Ansøger: Skovslund v/Terkel Eriksen, Skovslundvej 3, 8740 Brædstrup, [eriksen@skovslund.com](mailto:eriksen@skovslund.com)

Konsulent: Anne Kirkegaard, Velas I/S, Asmildklostervej 11, 8800 Viborg – e-mail: [aki@velas.dk](mailto:aki@velas.dk)

**Orientering om at udkast foreligger, og at der er 30 dages frist til at kommentere udkastet er sendt til:**

Ejere og brugere af følgende nabobeboelser

- Charlottes Vej 3, 8740 Brædstrup
- Riberhusvej 2, 8765 Klovborg
- Riberhusvej 4, 8765 Klovborg
- Riberhusvej 5, 8765 Klovborg
- Rishedevej 5, 8765 Klovborg
- Rishedevej 8, 8765 Klovborg
- Tranholmvej 10, 8765 Klovborg
- Tranholmvej 11, 8765 Klovborg
- Tranholmvej 12, 8765 Klovborg
- Tranholmvej 14, 8765 Klovborg
- Tranholmvej 15, 8765 Klovborg
- Tranholmvej 17, 8765 Klovborg
- Tranholmvej 18, 8766 Nørre Snede
- Tranholmvej 19, 8766 Nørre Snede
- Tranholmvej 7, 8765 Klovborg
- Tranholmvej 9, 8765 Klovborg

**Kopi af afgørelsen inklusiv bilag sendt til:**

- Arbejderbevægelsens Erhvervsråd – e-mail: [ae@ae.dk](mailto:ae@ae.dk)
- Danmarks Naturfredningsforening – e-mail: [dnikast-brande-sager@dn.dk](mailto:dnikast-brande-sager@dn.dk)
- Danmarks Sportsfiskerforbund,
  - Hovedkontor – e-mail: [post@sportsfiskerforbundet.dk](mailto:post@sportsfiskerforbundet.dk)
  - Den lokale miljøafdeling – e-mail: [vestjylland@sportsfiskerforbundet.dk](mailto:vestjylland@sportsfiskerforbundet.dk)
- Dansk Ornitologisk Forening – e-mail: [natur@dof.dk](mailto:natur@dof.dk)
- Dansk Ornitologisk Forening, lokalafdeling – e-mail: [ikast-brande@dof.dk](mailto:ikast-brande@dof.dk)
- Ferskvandsfiskeriforeningen for Danmark v./ Formand Niels Barslund – e-mail: [nb@ferskvandsfiskeriforeningen.dk](mailto:nb@ferskvandsfiskeriforeningen.dk)
- Forbrugerrådet – e-mail: [fbr@fbr.dk](mailto:fbr@fbr.dk)
- Styrelsen for Patientsikkerhed, Tilsyn og Rådgivning Vest – e-mail: [trvest@stps.dk](mailto:trvest@stps.dk)

Konsulent: Anne Kirkegaard, Velas I/S, Asmildklostervej 11, 8800 Viborg – e-mail: [aki@velas.dk](mailto:aki@velas.dk)

## **Bilag**

Bilag 1:           Oversigt over lovgivning, refereret til i nærværende afgørelse

Bilag 2:           Miljøkonsekvensrapport, Tranholmvej 16, 8765 Klovborg

## Bilag 1

### Oversigt over lovgivning, refereret til i nærværende afgørelse

---

<sup>i</sup> Lovbekendtgørelse nr. 1065 af 21. august 2025 af lov om husdyrbrug og anvendelse af gødning m.v. (med senere ændringer) (*husdyrbrugloven*).

<sup>ii</sup> Bekendtgørelse nr. 1089 af 16. oktober 2024 om godkendelse og tilladelse m.v. af husdyrbrug (*husdyrgodkendelsesbekendtgørelsen*).

<sup>iii</sup> Europa-Parlamentets og Rådets direktiv 2014/52/EU af 16. april 2014 om ændring af direktiv 2011/92/EU om vurdering af visse offentlige og private projekters indvirkning på miljøet (VVM-direktivet).

<sup>iv</sup> Europa-Parlamentets og Rådets direktiv 2010/75/EU af 24. november 2010 om industrielle emissioner (integreret forebyggelse og bekæmpelse af forurening) (omarbejdning) (med senere ændringer) (IE-direktivet).

<sup>v</sup> Lovbekendtgørelse nr. 1742 af 22. december 2025 af lov om miljøbeskyttelse (*miljøbeskyttelsesloven*).

<sup>vi</sup> Lovbekendtgørelse nr. 927 af 28. juni 2024 af lov om naturbeskyttelse (*naturbeskyttelsesloven*).

<sup>vii</sup> Ikast-Brande Kommunes Regulativ for erhvervsaffald kan findes på: <https://affald.ikast-brande.dk/media/25rdaodi/jan-23-regulativ-for-erhvervsaffald-jan-2023.pdf>

<sup>viii</sup> Lovbekendtgørelse nr. 282 af 27. marts 2017 af lov om forurennet jord (med senere ændringer) (*jordforureningsloven*).



## Miljøkonsekvensrapport og ansøgning efter § 16A

Tranholmvej 16 8765 Klovborg

Senest opdateret 3. marts 2026

Udarbejdet af miljørådgiver Anne Kirkegaard

## Datablad

Ansøger og ejer	Skovslund v/Terkel Eriksen Skovslundvej 3 8740 Brædstrup Mail: <a href="mailto:eriksen@skovslund.com">eriksen@skovslund.com</a> tlf.: 61741499
Husdyrbrugets adresse	Tranholmvej 16 8765 Klovborg
CVR-nummer	46054563
CHR-nummer	76657
Kommune	Ikast-Brande
Ejendomsnummer BFE	9837133
Matrikelnummer	Matrikel: 2e - Mattrup Ladegård, Klovborg Matrikel: 2d - Mattrup Ladegård, Klovborg Matrikel: 1z - Mattrup Ladegård, Klovborg Matrikel: 2s - Mattrup Ladegård, Klovborg Matrikel: 3r - Tranholm Gde., Klovborg Matrikel: 2b - Tranholm Gde., Klovborg Matrikel: 3e - Velgårde By, Klovborg Matrikel: 1an - Boest By, Nr. Snede Matrikel: 1cd - Boest By, Nr. Snede Matrikel: 1q - Gribstrup By, Klovborg
Biaktiviteter	Ingen
Produktionsmæssigt sammenhæng	Ingen
IT-skema	247814
Rådgiver	Velas I/S, Asmildklostervej 11, 8800 Viborg CVR nr. 3089052  Seniorrådgiver miljø Anne Kirkegaard <a href="mailto:aki@velas.dk">aki@velas.dk</a> , 2963 4004

## Forord/Indledning

Denne miljøkonsekvensrapport beskriver de miljømæssige konsekvenser for det ansøgte projekt på Tranholmvej 16 8765 Klovborg.

Husdyrbruget har en nuværende godkendelse til produktion af søer og smågrise, med et samlet produktionsareal på 6.435 m<sup>2</sup>. Eksisterende godkendelsen er meddelt i 2009 med efterfølgende tillæg og revurdering. Husdyrbruget er, med den nuværende godkendelse, et IE-husdyrbrug, og der føres miljøledelse på husdyrbruget.

Ansøger ønsker at overgå til stipladsmodellen for at skabe mere fleksible rammer i produktionen.

Rapporten indeholder en beskrivelse og vurdering af den sandsynlige væsentlige indvirkning på miljøet, som det ansøgte medfører. Rapporten danner grundlag for Ikast-Brande kommunes afgørelse om miljøgodkendelse for ejendommen.

## Baggrund

Miljøkonsekvensrapporten tager udgangspunkt i miljøstyrelsens skabelon. Beskrivelser og vurderinger af eksisterende husdyrbrug samt ansøgte projekt, er samlet under samme afsnit.

## Indhold

Datablad .....	1
Forord/Indledning .....	2
Indhold.....	3
1. Ikke-teknisk resume.....	5
1.1 Ansøgt drift, nudrift og 8-årsdrift .....	5
1.2 Konsekvenser for omboende, natur og miljø .....	5
1.3 Hvad ansøger vil gøre for at imødegå disse påvirkninger .....	6
1.4 Ophør.....	6
1.5 Samlet vurdering .....	7
2. Husdyrbruget og det ansøgte .....	7
2.1 Indretning og drift af anlægget.....	7
2.2 Bygningsmæssige ændringer og anlægsarbejde .....	11
2.2.1 placering af ny bebyggelse.....	11
2.2.2 Væsentlige miljøpåvirkninger i anlægsfasen .....	11
2.2.3 Beliggenhed og bygningsændringer i forhold til landskab og bilag IV arter .....	11
2.3 Produktionsmæssig sammenhæng med andre husdyrbrug.....	12
2.4 Husdyrbruget og det ansøgte beliggenhed.....	12
2.4.1 Generelle afstandskrav .....	13
2.4.2 påvirkning af jordarealer og jordbund.....	14
2.5 Ammoniakemission .....	14
2.5.1 Afsætning af ammoniak til nærliggende natur .....	14
2.5.2 Begrænsning af ammoniakemission.....	16
2.6 Lugtemission og lugtgener for omboende.....	16
2.7 Øvrige emissioner og gener .....	17
2.7.1 Støj.....	17
2.7.2 Støv .....	17
2.7.3 Lys .....	18
2.7.4 Skadedyr .....	18
2.7.5 Transporter .....	18
2.8 Reststoffer, affald og naturressourcer.....	19
2.8.1 Døde dyr .....	20
2.8.2 Affald .....	20
2.8.3 Olie og kemikalier .....	21

2.8.4	Energiforbrug (brugen af naturressourcer)	22
2.8.5	Vandforbrug	22
2.8.6	Restvand/spildevand	23
2.9	BAT – Ammoniakemission	23
2.10	Grænseoverskridende virkninger	23
2.11	Andet om befolkningen og menneskers sundhed	23
2.12	Påvirkning af klima og sårbarhed overfor klimaændringer	24
2.13	Driftsforstyrrelser og uheld	24
2.14	Management og egenkontrol	24
2.15	Alternative løsninger	25
2.16	Oplysninger om konsulenten	26
3.	Oplysninger om IE-husdyrbruget	26
3.1	Ophør af IE-husdyrbruget	26
3.2	BAT: råvarer, energi, vand og management	26
3.2.0	BAT – råvare	26
3.2.1	BAT – energi	27
3.2.2	BAT – vand	27
3.2.3	BAT – management	27
4.	Konklusion	28

## 1. Ikke-teknisk resume

Skovslund I/S, ejer og ansøger, ønsker at få godkendt Tranholmvej 16 efter stipladsmodellen. Dette ønskes for at opnå fleksibilitet til at ændre i antal og vægtgrænser for smågrise. Der søges nu om tilladelse til et samlet produktionsareal på 6.435 m<sup>2</sup>. på husdyrbruget.

Husdyrbruget er i forvejen et IE-brug med over 750 årssøer.

### 1.1 Ansøgt drift, nudrift og 8-årsdrift

#### **Ansøgt drift**

I forbindelse med nærværende ansøgning ændres der ikke i indretning eller produktionsarealer.

Der søges om tilladelse til et samlet produktionsareal på 6.435 m<sup>2</sup>. på husdyrbruget.

#### **Nudrift**

Husdyrbruget har en eksisterende miljøgodkendelse fra 22. december 2009 med tillæg 1 fra 15. december 2015, og revurdering fra 8. november 2018. Godkendelse giver tilladelse til en nuværende produktion af søer og smågrise, med et samlet produktionsareal på 6.435 m<sup>2</sup>.

#### **8-års drift**

8-årsdriften tager udgangspunkt i den eksisterende miljøgodkendelse fra 22. december 2009 med tillæg 1 fra 15. december 2015, og revurdering fra 8. november 2018. 8 års-driften er derfor den samme som nudrift.

#### **Bygningsmæssige ændringer**

Der foretages ikke bygningsmæssige ændringer som følge af denne ansøgning/godkendelse.

### 1.2 Konsekvenser for omboende, natur og miljø

#### *Lugt*

Projektet medfører ingen ændring i lugtgener, emissionen er både før og efter godkendelsen 52674,3 LE/s.

Projektet medfører ingen ændring i lugtgener, emissionen er både før og efter godkendelsen 108.302 OU/s.

Der er foretaget lugtberegninger til nærmeste enkelbolig, lokalplanlagte område, nærmeste samlet bebyggelse og nærmeste byzone/sommerhusområde i husdyrgodkendelse.dk. Det ansøgte overholder lugtgenekriterierne til alle områder.

#### *Landskab*

Landskabsoplevelsen vil ikke blive påvirket af en ny godkendelse af ejendommen, husdyrbruget fremstår som en samlet enhed i landskabet.

#### *Påvirkning af natur*

Det ansøgte projekt medfører ikke en stigning i ammoniakemission.

Det ansøgte projekt overholder grænseværdierne til nærliggende naturpunkter.

Under afsnittet ammoniakemission, kan man se beregningerne fra husdyrgodkendelse.dk i forhold til belastningen på de udpegede naturpunkter. Belastningen ligger under de lovmæssige begrænsninger.

#### *Bedste tilgængelige teknik (BAT)*

Begrebet "Bedst Tilgængelige Teknik" er indarbejdet i husdyrloven i form af et krav til ammoniakfordampningen fra anlægget. Overholdelse af kravet til ammoniakfordampningen er således et udtryk for at husdyrbruget anvender de teknikker og teknologier som vurderes at være realistiske i forhold til produktionens størrelse. Husdyrbruget overholder kravene hertil.

Der anvendes delvis spaltegulv og fulddrænede gulve i eksisterende stalde.

Der er i ansøgningen beregnet et samlet BAT-krav på 7.929 kg NH<sub>3</sub>-N/år. Den faktiske emission fra anlægget er 7.929 kg NH<sub>3</sub>-N/år. Batkravet er overholdt med 0 kg NH<sub>3</sub>-N/år.

#### *Alternative løsninger*

Nul-alternativet i denne ansøgning vil være ikke at meddele en ny godkendelse efter stipladsmodellen. Dette vil medføre at ansøger fortsat vil være bundet til en produktion med et bestemt antal dyr indenfor fastsatte vægtgrænser. En ny godkendelse vil medføre at ansøger har større fleksibilitet til at ændre i antal og vægt, primært ved smågrisene.

### **1.3 Hvad ansøger vil gøre for at imødegå disse påvirkninger**

Ansøger vil fortsætte den eksisterende rengøringspraksis således at lugtemissionen ikke ændres i forbindelse med godkendelsen. Dette reducerer også risikoen for fluer og rotter.

Ammoniakfordampningen fra anlægget er vurderet i forhold til de omkringliggende naturområder og i forhold til BAT. Ansøger har monteret teltoverdækning på den ene gyllebeholder, for at mindske ammoniakemission fra husdyrbruget.

### **1.4 Ophør**

Den generelle praksis ved produktionsophør på et husdyrbrug er, at stalde, anlæg til opbevaring af foder, husdyrgødning, kemikalier og lignende bliver tømt og rengjort. Evt. nedbrydning af stalde og fortank/gylleholdere vil ske, i henhold til gældende regler.

Der er ikke truffet foranstaltninger til forebyggelse af forurening ved husdyrbrugets ophør, da husdyrproduktionen ikke forventes lukket.

### **1.5 Samlet vurdering**

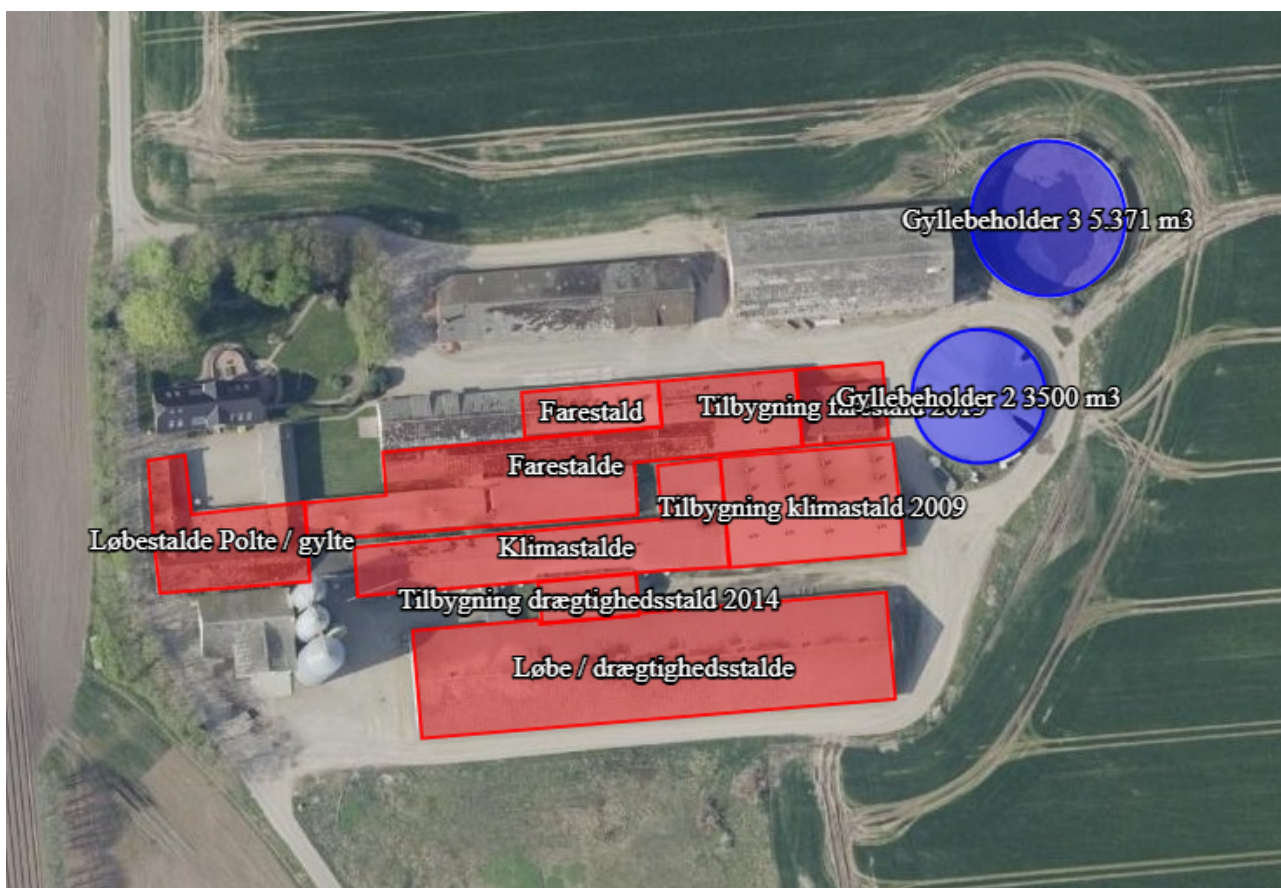
Det kan konkluderes at husdyrbruget holder sig indenfor grænserne af den eksisterende lovgivning.

## 2. Husdyrbruget og det ansøgte

### 2.1 Indretning og drift af anlægget

Husdyrbruget på Tranholmvej 16 8765 Klovborg, er placeret samlet. Bygningerne er opført over en årrække, hvor den seneste tilbygning er fra 2015.

Husdyrbruget er placeret samlet og fremstår som en samlet bygningsmasse.



Figur 1 Oversigtskort over det ansøgte husdyrbrug

#### Tilbygning klimastald, fortsat drift

Klimastald til smågrise. Stalden er indtegnet med 1.016 m<sup>2</sup>, med et produktionsareal på 853 m<sup>2</sup>. Stalden er indrettet som en toklimastald med delvis spaltegulv. Stalden har mekanisk ventilation.

Her foretages ingen ændringer i det ansøgte.

#### Klimastalde, fortsat drift

Klimastalde til smågrise. Stalden er indtegnet med 1.178 m<sup>2</sup>, med et produktionsareal på 954 m<sup>2</sup>. Stalden er indrettet til smågrise med fulddrænet gulve. Stalden har mekanisk ventilation.

Her foretages ingen ændringer i det ansøgte.

### **Løbe / drægtighedsstalde, fortsat drift**

Løbe / drægtighedsstalde. Stalden er indtegnet med 2.672 m<sup>2</sup>, med et produktionsareal på hhv. 775 m<sup>2</sup> og 1.488 m<sup>2</sup>. Stalden er indrettet med delvist spaltegulv.

Her foretages ingen ændringer i det ansøgte.

### **Farestalde og farestald, fortsat drift**

Staldene er indtegnet med 2.224 m<sup>2</sup>, med et produktionsareal på hhv. 263, 811 m<sup>2</sup> samt 481 m<sup>2</sup>. Stalden er indrettet med to gulvtyper. Stalden har mekanisk ventilation.

Søer, diegivende med et produktionsareal på 1.074 m<sup>2</sup>. Afsnittet er indrettet som kassestier med fuldspaltegulv.

Søer, diegivende med et produktionsareal på 481 m<sup>2</sup>. Afsnittet er indrettet som kassestier med delvis spaltegulv.

### **Tilbygning drægtighedsstald 2014, fortsat drift**

Stalden er indtegnet med 214 m<sup>2</sup>, med et produktionsareal på hhv. 77 m<sup>2</sup> og 92 m<sup>2</sup>. Stalden er indrettet som syge/aflastningsstald. Stalden har mekanisk ventilation.

Løsgående dybstrøelse + spalter med et produktionsareal på 92 m<sup>2</sup>.

Individuel opstaldning, med fuldspaltegulv med et produktionsareal på 77 m<sup>2</sup>. Dette er stier hvor der typisk går to grise sammen. Da staldtypen "løsgående søer på fuldspaltegulv" ikke findes i husdyrgodkendelse er der valgt den staldtype der minder mest om den jf. udmelding fra Miljøstyrelsen.

Søerne er løsgående på fuldspaltegulv, men det staldsystem findes ikke i husdyrgodkendelsesbekendtgørelsens bilag 3, tabel 1. Sammenlignes tabel 1-værdien for Søer, golde drægtige på delvis spaltegulv, så er emissionen højere når de er individuelt opstaldet end når de er løsgående. Antages samme analogi for fuldspaltegulv, så må emissionen være højere for de individuelt opstaldede end for de løsgående. Da søerne her er løsgående, men de angives som individuelt opstaldet, så vælges der et sammenligneligt staldsystem, men dog som worst case.

Her foretages ingen ændringer i det ansøgte.

### **Løbestalde Polte / Gylte, fortsat drift**

Stalden er indtegnet med 743 m<sup>2</sup>, med et produktionsareal på hhv. 315 m<sup>2</sup> og 201 m<sup>2</sup>. Stalden er indrettet som løbeafdeling til blandt andet polte. Stalden har mekanisk ventilation.

Stalden er indrettet med delvis spaltegulv. 315 m<sup>2</sup> med 50-75 % fast gulv og 201 m<sup>2</sup> med 25-49 % fast gulv.

Stalden ansøges med fleksibel dyregruppe da det vil være forskelligt hvor mange polte (tæller som slagtesvin) og gylte (tæller som søer) der vil være i stalden.

Her foretages ingen ændringer i det ansøgte.

### **Tilbygning farestald 2015, fortsat drift**

Tilbygning farestald 2015. Stalden er indtegnet med 350 m<sup>2</sup>, med et produktionsareal på 125 m<sup>2</sup>. Stalden er indrettet til smågrise med fulddrænet gulv.

Stalden er etableret ved opsættelse af to klimapavilloner ved siden af hinanden.

Her foretages ingen ændringer i det ansøgte.

### Gyllebeholder 2

Gyllebeholder etableret i 1993. Gyllebeholderen er 3.500 m<sup>3</sup>, og med et overfladeareal på ca. 739 m<sup>2</sup>. Beholderen anvendes til flydende husdyrgødning, der er etableret teltoverdækning på beholderen.

### Gyllebeholder 3

Gyllebeholderen er 5.371 m<sup>3</sup>, og med et overfladeareal på ca. 990 m<sup>2</sup>. Beholderen anvendes til flydende husdyrgødning, og har naturligt flydelag. Der ønskes mulighed for at etablere telt på gyllebeholderen. Teltoverdækningen er dog ikke angivet i ansøgningskema 247814, da det ikke ønskes som et virkemiddel til reduktion af ammoniakemissionen.

### Oplysninger om produktionsareal, staldsystem og dyretype

Her kan ovenstående dokumenteres i tabelform

Stald	Dyretype og staldsystem eller flexgruppe	Produktionsareal, m <sup>2</sup>		
		Ansøgt	Nudrift	8-årsdrift
Tilbygning klimastald 2009	Smågrise. Toklimastald, delvis spaltegulv	853	853	853
Klimastalde	Smågrise. Drænet gulv + spalter (50 %/ 50%)	954	954	954
Løbe / drægtighedsstald	Søer, golde og drægtige. Individuel opstaldning, delvis spaltegulv	775	775	775
	Søer, golde og drægtige. Løsgående, delvis spaltegulv	1488	1488	1488
Farestalde og Farestald	Søer, diegivende. Kassestier, fuldspaltegulv	1074	1074	1074
	Søer, diegivende. Kassestier, delvis spaltegulv	481	481	481
Tilbygning drægtighedsstald 2014	Søer, golde og drægtige. Individuel opstaldning, fuldspaltegulv	77	77	77
	Søer, golde og drægtige. Løsgående, dybstrøelse + spaltegulv	92	92	92
Løbestalde polte / gylte	Flexgruppe: Søer og Slagtesvin; 50-75 % fast gulv. Ver.2	315	315	315
	Flexgruppe: Søer og Slagtesvin; 25-49 % fast gulv. Ver. 2	201	201	201
Tilbygning farestald 2015	Smågrise. Drænet gulv + spalter (50 %/ 50%)	125	125	125
I alt		6.435 m <sup>2</sup>	6.435 m <sup>2</sup>	6.435 m <sup>2</sup>

## Håndtering og opbevaring af husdyrgødning

På ejendommen produceres der flydende husdyrgødning i form af gylle. Der findes to gyllebeholdere på husdyrbruget.

Opstår der behov for yderligere opbevaringskapacitet flyttes gyllen til andre beholdere med ledig kapacitet.

Der produceres ca.

1400 søer x 6,61 t./dyr = 9.254 t

39500 smågrise til 20 kg x 0,064 = 2.528 t

650 polte x 0,527 = 342 t

I alt: 12.124 t

12.124 t. / 12 mdr. x 9 mdr. = 9.093 t

I nedenstående tabel er der oplyst opbevaringslagre til husdyrgødning på bedriften

Gyllebeholder	Kapacitet, m <sup>3</sup>	Overfladeareal, m <sup>2</sup>	NH <sub>3</sub> – effekt
Gyllebeholder 2	3.500	739	Teltoverdækning
Gyllebeholder 3	5.371	990	Flydelag
Andre ejendomme	Mindst 250		

Den flydende husdyrgødning fra staldene pumpes via fortank, til gyllebeholder. Gyllebeholderne tømmes vha. sugekran på gyllevogn. Hvis gylle skal flyttes til en anden beholder med større afstand, flyttes gylle med lastbil.

Gyllen udbringes på markerne ud fra afgrødens behov på den enkelte mark.

Der etableres flydelag på den store gyllebeholder, der er teltoverdækning på den lille gyllebeholder, med henblik på at minimere ammoniakemission. Der føres logbog over flydelag, og der vil blive ført logbog over evt. skader på teltoverdækningen.

Årligt efterses tæthed af overjordiske dele og kabler på gyllebeholdere for intakt beskyttelse og eventuelle brud. Ved skader kontaktes leverandøren.

Tankene tømmes ca. en gang årligt for indvendig inspektion. Inspektionen foretages stående udenfor tanken.

Årligt efterses inspektionsbrønd ved gylletank, for om der er vand der lugter eller som ser ud til at være med gyllerester. Ved tegn på utætheder kontaktes leverandør.

Gyllen omrøres kun forud for udkørsel af gylle.

Der er konstant flydelag på gyllen, og efter omrøring/udkørsel kontrolleres det, at der er etableret flydelag seneste efter 14. dage, forudsat at der er gylle i beholderen.

Tankene er tilmeldt de lovpligtige eftersyn, hvilket betyder at tankene hvert 10. år bliver kontrolleret af autoriseret kontrollant, for om tankene opfylder krav til holdbarhed, tæthed og styrke.

## 2.2 Bygningsmæssige ændringer og anlægsarbejde

Der foretages ingen ændringer i de eksisterende bygninger og tilhørende anlæg.

### 2.2.1 placering af ny bebyggelse

Der opføres ingen ny bebyggelse i forbindelse med denne ansøgning.

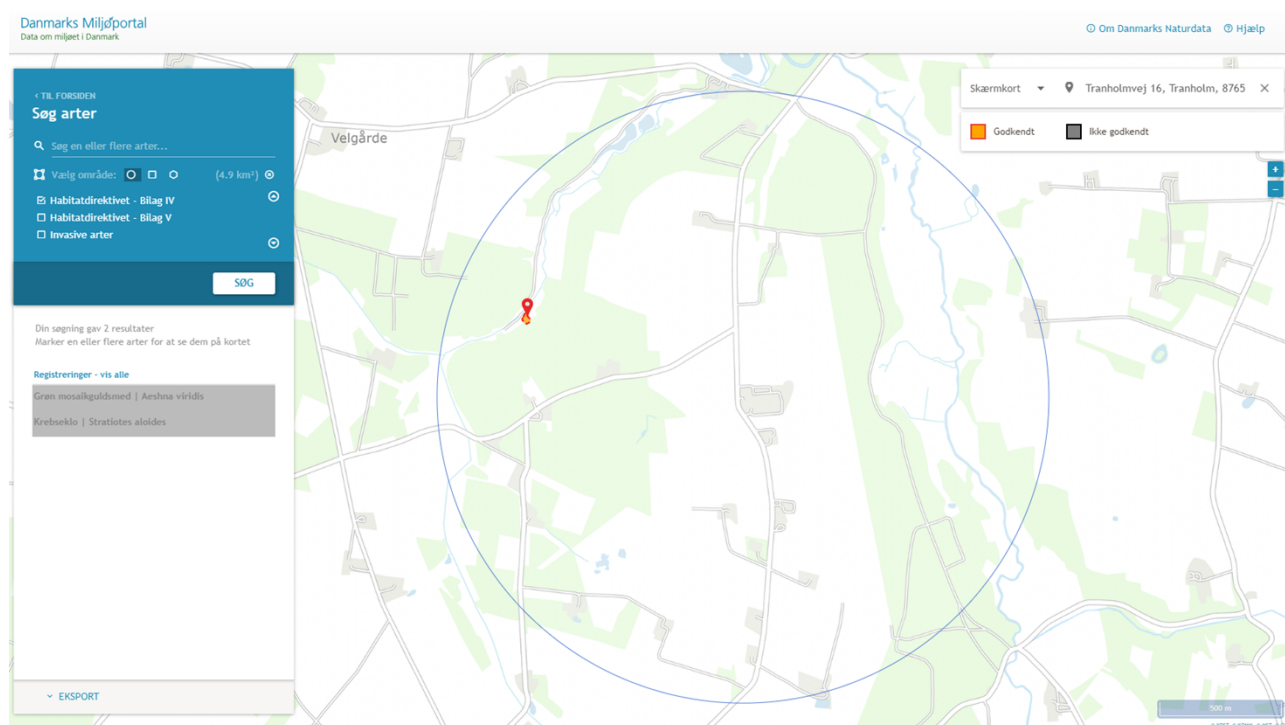
### 2.2.2 Væsentlige miljøpåvirkninger i anlægsfasen

Der opføres ikke ny bebyggelse.

### 2.2.3 Beliggenhed og bygningsændringer i forhold til landskab og bilag IV arter

Tilstedeværelsen af bilag IV-arter er undersøgt via Danmarks Miljøportal, Naturdata.

Indenfor en radius af 1 km. er der fundet Grøn mosaikguldsmed og krebseklo, som er en bilag IV-art. De to arter er fundet på samme lokation, se nedenstående kortudsnit fra Naturdata.



Figur 2 Observationssted for de to fundne arter indenfor 1 km.

Det vurderes at det ansøgte ikke vil have en negativ effekt på landskab og bilag IV-arter.

Da der ikke opføres nye bygninger som følge af nærværende godkendelse og der derved ikke ændres i landskabskarakteren eller udseende.

I forhold til bilag IV-arter er der foretaget en vurdering af, om projektet kan påvirke arter omfattet af habitatdirektivets bilag IV, herunder deres yngle- og rasteområder. Det vurderes, at der nær ejendommen ikke er egnede yngle- eller rastehabitater for relevante bilag IV-arter, eller at eventuelle potentielle levesteder ikke påvirkes væsentligt af projektet. Projektet indebærer ikke indgreb i beskyttede naturtyper,

vandhuller, større træer med hulheder eller andre strukturer, der typisk udgør levesteder for eksempelvis flagermus eller padder.

På denne baggrund vurderes det, at projektet hverken vil beskadige eller ødelægge yngle- eller rasteområder for bilag IV-arter, jf. habitatbekendtgørelsen, og at der derfor ikke vil ske en væsentlig negativ påvirkning af disse arter.

### 2.3 Produktionsmæssig sammenhæng med andre husdyrbrug

Husdyrbruget er ikke produktionsmæssigt forbundet med andre husdyrbrug.

På baggrund af afstanden, og at ejendommene hver isæt drives som selvstændige enheder, vurderes der at der ikke er tale om en teknisk og forureningsmæssig forbindelse, jf. Husdyrlovens § 16c.

### 2.4 Husdyrbruget og det ansøgte beliggenhed

Husdyrbruget ligger i landzone ca. 3 km. fra Klovborg By. Husdyrbruget og det ansøgte beliggenhed i forhold til omgivelserne, er beskrevet i forhold til generelle afstandskrav i Husdyrbruglovens §§ 6, 7 og 8 i afsnit 2.4.1

#### Landskabeligt hensyn:

Husdyrbruget er beliggende i den østlige del af Ikast-Brande kommune nord for Klovborg. Husdyrbruget ligger i et åbent landskab kendetegnet ved storformet bakket til kuperet terræn med store gårde og høj opdyrkningsprocent. I nord-, vest- og østlig retning findes områder med natur og træbevoksning.

#### Kommuneplan fra Ikast-Brande kommune:

Husdyrbruget ligger indenfor

Planforhold/udpegning	Ja	Nej
Naturbeskyttelsesområder		x
Det grønne Danmarkskort		x
Natura 2000 områder		x
Bevaringsværdige landskaber		x
Større sammenhængende landskaber		x
Geologiske bevaringsværdier	x	
Økologiske forbindelseslinjer		x
Værdifulde kulturmiljøer		x
Kulturhistoriske bevaringsværdier		x
Fredede områder		x
Kystnærhedszone		x
Lavbundsarealer inkl. Evt. okkerklassificering		x
Skovrejsningsområder		x
Skovbyggelinje	x	
Sø- og åbeskyttelseslinje		x
Kirkebyggelinje		x
Fortidsmindelinje		x
Beskyttede sten- og jorddiger		x
Særligt værdifulde landbrugsområder	x	
Følsomme indvindingsområder		x
Indvindingsoplande inden for OSD		x

Indsatsplaner for grundvandsbeskyttelse		x
BNBO		x

Fredninger:

Husdyrbruget ligger ikke indenfor nogle fredninger. Der er heller ikke nogen beskyttede sten- og jorddiger i nærheden af anlægget.

2.4.1 Generelle afstandskrav

En oversigt over ejendommen fremgår af figur 1 på side 7., og bilag 1 – Oversigtskort.

**Generelle afstandskrav i henhold til Husdyrbruglovens § 6, § 7 og § 8, samt planforhold og udpegninger**

Afstandskrav i Husdyrbruglovens § 6, § 7 og § 8, skal vurderes i forhold til nye husdyranlæg og gødnings- og ensilageopbevaringsanlæg. Udvidelserne eller ændringer af anlæg, der medfører forøget forurening, skal også vurderes i forhold til afstandskravene. Der sker ingen forøget forurening, derfor er afstandskravene overholdt.

Nedenstående tabel indeholder afstandskrav for Husdyrbruglovens § 6, § 7 og § 8:

Nærmeste ...	Afstandskrav	Overholdt
<b>§ 6</b>		
Byzone og sommerhusområde (eksisterende og fremtidige)	50 m.	Ja
Områder i landzone, der i lokalplan er udlagt til boligformål, blandet bolig og erhverv eller offentligt område med henblik på rekreative formål	50 m.	Ja
Nabobeboelse	50 m.	Ja
<b>§ 7</b>		
Kategori 1 natur	10 m.	Ja
Kategori 2 natur	10 m.	Ja
<b>§ 8</b>		
Vandforsyningsanlæg, ikke almen	25 m.	Ja
Vandforsyningsanlæg, almen	50 m.	Ja
Vandløb, sø eller dræn	15 m.	Ja
Offentlig vej og privat fælles vej	15 m.	Ja
Levnedsmiddelvirksomhed	25 m.	Ja
Beboelse på samme ejendom	15 m.	Ja
Naboskel	30 m.	Ja

Det ansøgte overholder alle afstandskrav jf. Husdyrbruglovens § 6, § 7 og § 8.

2.4.2 påvirkning af jordarealer og jordbund

Produktionen af dyr holder sig indenfor de ansøgte rammer, hvilket sikrer at dyrene ikke går på steder, som ikke er godkendt til formålet. Opbevaring og anvendelse af husdyrgødning sker efter husdyrgødningsbekendtgørelsen og gødningsanvendelsesbekendtgørelsen forskrifter, hvilket sikre at der

ikke slipper husdyrgødning ud på arealer hvor det ikke kan opsamles eller optages af planter. Selve udbringningen sker efter gældende regler på området, så næringsstoffer ikke går tabt til miljøet.

Generelt vurderes det at husdyrbruget ikke bidrager til risiko for negativ påvirkning af jordarealer og jordbund.

## 2.5 Ammoniakemission

Det ansøgte projekt medfører ikke en stigning i ammoniakemission.

### 4.1 Samlet ammoniakemission fra husdyrbruget (stald og lager)

Drifttype:	Ammoniakemission fra staldafsnit (kg NH <sub>3</sub> -N/år)	Ammoniakemission fra lagre (kg NH <sub>3</sub> -N/år)	Ammoniakemission fra husdyrbruget (kg NH <sub>3</sub> -N/år)
Ansøgt drift	7384,9	543,8	7928,7
Nudrift	7384,9	543,8	7928,7
8 års-drift	7384,9	543,8	7928,7

## Vurdering

Det ansøgte projekt vurderes ikke at have en negativ konsekvens i forhold til ammoniakemission.

### 2.5.1 Afsætning af ammoniak til nærliggende natur

#### Krav om totaldeposition

Kategori 1 natur må maksimalt modtage 0,2-0,7 kg N/ha/år i totaldeposition alt efter hvor mange andre husdyrbrug der er i kumulation med.

Kategori 2 natur må maksimalt modtage 1,0 kg N/ha/år i totaldeposition.

Kategori 3 natur må maksimalt modtage 1,0 kg/ha/år i merdeposition medmindre kommunen vurderer at området ikke påvirkes negativt af en større merdeposition.

#### Kategori 1-natur

Nærmeste kategori 1 natur er to overdrev "6230 Surt overdrev" som ligger ca. 1,3 km. nord for husdyrbruget. For det vestligste naturpunkt er der kumulation med husdyrbruget på Velgårdevej 17, 8766 Nørre Snede. Naturtypen modtager 0,2 kg N/ha/år i totaldeposition fra det ansøgte.

#### Kategori 2-natur

Nærmeste kategori 2 natur "Overdrev større end 2,5 ha" ligger ca. 800 m. øst for husdyrbruget. Naturtypen modtager 0,6 kg N/ha/år i totaldeposition fra det ansøgte.

#### Kategori 3-natur

Der er udpeget to kategori 3-naturtyper indenfor en radius af 500 m. fra det ansøgte. Inden af naturtyperne vurderes at blive negativt påvirket af det ansøgte.

Udpegninger og depositionsregninger kan i nedenstående tabel og i IT-ansøgningskemaet.

### Samlet resultat af ammoniakberegninger

Samlet emission: **7898,4** (kg NH<sub>3</sub>-N/år)

Meremission (8 års-drift): **0,0** (kg NH<sub>3</sub>-N/år)

Meremission (nudrift): **0,0** (kg NH<sub>3</sub>-N/år)

### Oversigt af naturpunkter

Navn:	Kategori:	Opretter:	Kumulation:	Ruhed natur:	Merdeposition (kg N/ha/år):		Totaldeposition (kg N/ha/år):
					8-års drift	Nudrift:	
§7 Overdrev - Horsens Kommune	Kategori 2	Ansøger	0	Bn	0,0	0,0	0,6
Surt Overdrev, naturtypekode 6230	Kategori 1	Ansøger	1	Bn	0,0	0,0	0,2
§7 Overdrev NØ	Kategori 2	Ansøger	0	Bn	0,0	0,0	0,4
§3 Overdrev N	Kategori 3	Ansøger	0	Bn	0,0	0,0	1,6
Overdrev, naturtypekode 6230	Kategori 1	Ansøger	0	Bn	0,0	0,0	0,2
Mose	Kategori 3	Ansøger	0	Mk	0,0	0,0	2,4

## Vurdering

Den ansøgte drift giver ikke en negativ påvirkning af omkringliggende natur i forhold til ammoniakemissionen.

### 2.5.2 Begrænsning af ammoniakemission

Der er monteret teltoverdækning på den ene gyllebeholder.

Det vurderes at man har taget nødvendige foranstaltninger i forbindelse med det ansøgte, i forhold til at begrænse ammoniakemissionen fra det ansøgte.

## 2.6 Lugtemission og lugtgener for omboende

Der udledes lugt fra stalde, husdyrgødningslagre m.m. de primære kilder til lugt fra dyreholdet er staldventilationsluft samt håndtering og opbevaring af husdyrgødning. Mange forhold kan influere på lugtemissionen fra stalde. Udover dyretypen og størrelsen af produktionsarealet, er det f.eks. staldindretning, ventilationssystem (afkasthøjde), geografisk placering, strøelse, gødningshåndtering, fodring samt hygiejne i stalden.

Omrøring af gyllebeholderne foretages før udbringning på markerne primært i foråret.

Der er mekanisk ventilation, der er i drift hele året, i alle stalde.





Lugtemissionen er beregnet i husdyrgodkendelse.dk ud fra oplysningerne om det ansøgte produktionsareal.

Nærmeste nabo uden landbrugspligt er Tranholmvej 17

Nærmeste samlet bebyggelse udløses af Nygade 1

Nærmeste byzone er Klovborg

### Samlet resultat af lugtberegning

Bebyggelse	Kumulation	Model	Ukorrigeret geneafstand (m)	Korrigeret geneafstand (m)	Vægtet gennemsnitsafstand (m)	Genekriterie overholdt
 Tranholmvej 17	0	NY	320,3	256,3	581,8	Ja
 Tranholmvej 18	0	NY	320,3	320,3	644,7	Ja
 Nygade 1	0	NY	695,6	626,1	3096,2	Ja
 Gribstrup By, Klovborg	0	NY	918	872,1	2914,7	Ja

### Kumulation til naboer

Der skal regnes med kumulation i lugtberegningen, hvis der ligger andre husdyrbrug af en vis størrelse indenfor 100 m fra naboerne, eller indenfor 300 m fra samlet bebyggelse eller byzone.

Der er ikke kumulation med andre husdyrbrug.

### Samlet vurdering

Det ansøgte overholder husdyrbruglovens lugtgenekriterier.

## 2.7 Øvrige emissioner og gener

### 2.7.1 Støj

Alle stalde er med mekanisk ventilation, der kører året rundt.

Omrøring af gyllebeholdere sker forud for udkørsel af gylle på markerne, primært om foråret.

Indblæsning af foder. Leverancer foregår som udgangspunkt indenfor normal arbejdstid, og i en kort periode.

Alle stalde og porte er lukket i forbindelse med fodring, og der fodres ikke om natten på ejendommen.

Alle stalde er isoleret.

**Af følgende skema fremgår driftsperioderne og placering af støjkilder på ejendommen:**

Støjkilde	Placering	Driftstid
Støjsvage ventilatorer	Tagryg	24 timer/døgn
Foderanlæg	Indendørs	3 x 3 timer/døgn
Støjsvag gyllepumpe	Ved fortank	2 gange/uge
Foderblanding	I foderladen	Hver dag, varighed 8 timer
Højtryksrensere	I stald	2 gange/uge varighed 2x5 timer

Aflæsning af foder	Ved foderlade	Tippes, mineraler blæses i silo
Transport til og fra ejendommen ved bl.a. husdyrgødning, aflæsning af foder og ved indudlevering af dyr	Begge indkørsler	Løbende, Gylle i foråret
Intern kørsel med traktor/maskiner	Interne kørselsveje	Dagligt Daka efter behov til opsamlingsplads på Tranholmvej 15 Polte en gang/uge fra Tranholmvej 12

### Vurdering

Husdyrbruget ligger i landzone/et landbrugsområde. Der sker ikke en væsentlig ændring af husdyrbrugets støjkilder i forbindelse med det ansøgte. Ejendommens beliggenhed i relativt tæt afstand til Tranholmvej 14, betyder at naboen i perioder vil opleve støj fra husdyrbruget og det ansøgte. En del af de støjende aktiviteter ligger som udgangspunkt indenfor normal arbejdstid.

#### 2.7.2 Støv

Støv fra interne kilder, transport, samt støv fra de forskellige transportere til/fra ejendommen er væsentlige støvkilder.

Der er overbrusningsanlæg i alle stalde, med undtagelse af farestaldene, hvilke reducerer støvgener.

Alt foder opbevares i lukkede siloer. Transport mellem udendørs siloer og foderlade foregår i et lukket system.

I tørre perioder kan der opstå støvgener fra transportere til og fra staldanlæggende. Færdsel på ejendommen foregår ved lav hastighed.

### Vurdering

Ud fra ovennævnte tekniske løsninger, som er medvirkende til at forebygge støv og minimere støv, vurderes det at husdyrbruget lever op til BAT for støv og ikke vil være til væsentlig gene for omkringboende og andre.

#### 2.7.3 Lys

Der er opsat arbejdsbelysning/gavlbelysning på de eksisterende stalde. Arbejdsbelysningen er ikke kraftigere end hvad der er normen for et husdyrbrug af denne størrelse. Der opsættes ikke projektører som kan genere forbipasserende og naboer.

### Vurdering

Det vurderes at lys ikke vil genere naboer og eventuelle forbipasserende/trafik.

#### 2.7.4 Skadedyr

##### Generel bekæmpelse af skadedyr

Der kan være en risiko for opformering af fluer og andre skadedyr. Det er derfor vigtigt at der opretholdes en god hygiejne, og daglig rengøring er en væsentlig parameter til bekæmpelse af fluer.

Bekæmpelse af fluer og skadedyr foretages efter anvisninger fra Aarhus Universitet, Institut for Agroøkologi.

Rottebekæmpelse sker via Kiltin.

Desuden følges de forebyggende foranstaltninger, som er fastlagt i Bekendtgørelse om forebyggelse og bekæmpelse af rotter (BEK nr. 991 af 21/08/2024).

### Vurdering

Det vurderes, at det ansøgte projekt – herunder den planlagte håndtering af forekomst af fluer og øvrige skadedyr – ikke vil medføre væsentlige gener for de omkringboende.

#### 2.7.5 Transporter

Til ejendommen er der tre indkørsler. I forbindelse med produktionen anvendes den nordlige og den sydlige. Den tredje anvendes i forbindelse med indkørsel til/fra stuehus.

Transporter forekommer i forbindelse med levering af foder, gødning, brændstof og andre forbrugsstoffer. Der sker desuden transport i forbindelse med afhentning af levende og døde dyr, samt intern på bedriften.

De fleste transporter er med husdyrgødning. Derfor er belastningen af antallet af transporter i en kort afgrænset periode, i forbindelse med sæsonen for gyllekørsel. I højsæson kan det være nødvendigt ned transporter i weekenden og uden for normal arbejdstid.

Andre transporter foregår normalt i dagtimerne og på hverdage. Afhentning af levende dyr kan dog ske døgnet rundt, i henhold til slagteriernes køreplaner. I højsæson kan det være nødvendigt med transporter i weekenden og uden for normal arbejdstid.

Af nedenstående skema fremgår de forventede transporter for nuværende drift og ansøgt drift.

Transporttype	Nudrift	Ansøgt drift
<b>Lastbil</b>		
Levering af tilskudsfoder	2 gange/uge	2 gange/uge
smågrise ud	1-2 gange/uge	1-2 gange/uge
Søer til slagt	1 gang/uge	1 gang/uge
Gylle	Flyttes til Tranholmvej 12 ca. 65 transporter i alt/år	Flyttes til Tranholmvej 12 ca. 65 transporter i alt/år
DAKA	1 gang/uge	1 gang/uge
Brændstof, olie, mm	4-5 gange/året	4-5 gange/året
Træpiller	1 gang/måned, blæses af	1 gang/måned, blæses af
I alt	394 transporter	394 transporter
<b>Traktor</b>		
Foder	Korn i høst 150 transporter	Korn i høst 150 transporter
Husdyrgødning	425 transporter i forår/efterår	425 transporter i forår/efterår
Polte ind	1 gang/uge	1 gang/uge
I alt	627 transporter	627 transporter

Antallet af transporter forventes ikke at ændres som følge af projektet.

Samlet vurderes det at antallet af transporter ikke vil medføre nogen væsentlige gener.

Ejendommen ligger i et landområde. Hovedparten af arealerne ligger omkring ejendommen. Det betyder, at gylle- og fodertransporter til og fra disse arealer foregår i landområde uden at berøre tæt beboede områder. Transporten af gylle til arealer længere væk, foregår med lastbil, som indgår naturligt i det samlede trafikbillede, uden at der vil være nævneværdige øgede gener for omgivelserne.

### Vurdering

Der er redegjort for til- og frakørselsforhold, samt at transporten så vidt muligt foregår i dagtimerne. Det vurderes på baggrund af ovenstående, at transporten til og fra ejendommen ikke vil medføre væsentlig negativ påvirkning af nærmiljøet.

## 2.8 Reststoffer, affald og naturressourcer

Der anvendes ikke stoffer, der fremgår af artikel 3 i Europa-Parlamentets og Rådets forordning (EF) nr. 12/72/2008 om klassificering, mærkning og emballering af stoffer og blandinger.

Stoffer og produkter, som er mærket med akut toksicitet eller fare for vandmiljøet, anvendes ikke uden forudgående tilladelse fra kommunen hvis de anvendes i større mængder end det fremgår af vejledningen til de pågældende produkter eller til formål der ikke er normale på et husdyrbrug.

### 2.8.1 Døde dyr

Døde dyr lægges på plads ved indkørslen til husdyrbruget, dækkes med kadaverkappe og afhentes senest 1 døgn efter af DAKA.

Placeringen af afhentningsstedet på Tranholmvej 12 ligger ugeneret i forhold til nabobeboelser og forbi passerende.

### Vurdering

Det vurderes at opbevaringen af døde dyr lever op til de gældende krav, og er ikke til gene for naboer.

### 2.8.2 Affald

Al affald bortskaffes efter Ikast-Brande kommunes affaldsregulativ.

Affaldstyper samt mængder tilknyttet husdyrholdet, samt opbevaring og bortskaffelse heraf:

	Mængde ansøgt (kg. El. tons)	Opbevaring	Bortskaffelse
Restaffald	800 l container	Container på ejendommen	Køres fra ejendommen af ansøger
Madaffald	20kg./år	Container på ejendommen	Køres fra ejendommen af ansøger
Mad- og drikkekartoner	1 t/år	Container på ejendommen	Køres fra ejendommen af ansøger
Metal	1 t/år	I maskinhus	Køres fra ejendommen af ansøger
Pap	50-100 kg./år	Container på ejendommen	Køres fra ejendommen af ansøger
Papir	50-100 kg./år	Container på ejendommen	Køres fra ejendommen af ansøger

Glas	50-100 kg./år	Container på ejendommen	Køres fra ejendommen af ansøger
Plast	50-100 kg./år	Container på ejendommen	Køres fra ejendommen af ansøger
Farligt affald			Køres fra ejendommen af ansøger
Lysstofrør og elsparepærer	Ca. 30 stk.	Samles i teknikrum	Egen transport til genbrugsplads
Spraydåser	Ca. 120 stk.	I kasse i depotrum	Egen transport til genbrugsplads
Forbrændingseget affald	20 kg/uge	Opbevares i container/trailer	Køres på genbrugspladsen
Jern	Minimalt, der er en smule fra småreparationer af inventar og lignende	Opbevares i lade	Jerncontainer på genbrugspladsen, eller smeden tager dem med
Medicinsk affald og kanyler			Køres fra ejendommen af ansøger

Affald opbevares og afhentes ifølge kommunale og nationale regler.

Der forefindes ikke pesticidaffald på ejendommen.

#### Fast affald:

Forbrændingseget affald fra produktionen fyldes i affaldscontainer. Køres fra ejendommen af ansøger

Ikke forbrændingseget affald (f.eks. eternit, glaserede fliser og tegl, imprægneret træ o.l.). Normalt forefindes der ikke "ikke forbrændingseget affald" på ejendommen, men i tilfælde af den type affald opstår, så bortskaffes det til kommunal genbrugsplads. Eventuelt jernaffald bortskaffes til skrothandler.

Farligt affald som f.eks. lysstofrør, elsparepærer, oliefiltre, batterier eller spraydåser indsamles. Brugte batterier tages ofte med retur af leverandør.

#### **Vurdering**

Affald opbevares og bortskaffes i overensstemmelse med gældende lovgivning og affaldsdirektiver, og det vurderes ikke at håndteringen heraf kan medføre risiko for forurening af miljøet.

Der genanvendes i det omfang det er muligt ved sortering og aflevering på den kommunale genbrugsplads. Det vurderes at affaldshåndteringen kan foregå miljømæssigt forsvarligt, da Ikast-Brande kommunes regulativ for erhvervsaffald følges.

#### 2.8.3 Olie og kemikalier

På ejendommen anvendes der olie, i form af diesel- og fyringsolie. Dieselolie anvendes til landbrugsmaskiner. Fyringsolie anvendes til opvarmning/udtørring af stalde i forbindelse med vask. Tankene er placeret på fast bund uden afløb. På ejendommen er der 2 olietanke. En af dem indeholder fyringsgasolie og den anden indeholder diesel.

1800 liter fra 1997, 76868 01 - SB6003 på fast bund i værkstedet.

Der opbevares ingen spildolie, kemikalier eller sprøjtemidler på ejendommen.

	Placering	Underlag	Tankpistol
Diesel/olietank			
Oplag af motorolie, smøreolie m.v.	I maskinhal i eksisterende bygning	På hylder og holdere. Der er tale om tønder med et indhold på mellem 50-200 l.	Der monteres pumpe/hældetud på dunkende

### Vurdering

Det vurderes at håndtering af olie er forsvarlig og efter gældende regler og krav, sådan at man undgår forurening af miljøet.

#### 2.8.4 Energiforbrug (brugen af naturressourcer)

På husdyrbruget anvendes der el og olie til energi. Energiforbruget kommer fra ventilation, lys, foderfremstilling og udfodring.

Af energibesparende teknikker kan der nævnes lavenergipærer og trinløs styring af ventilation. Til opvarmning af stuehus og stalde anvendes oliefyr. Al ventilation er styret af et temperaturreguleret styringssystem, som sikrer at ventilationen kører optimalt både med hensyn til temperaturer i staldene og elforbruget.

Type	Nudrift	Ansøgt drift (anslået)
El	685.000 kWh	685.000 kWh
Olieforbrug	5.000 l	5.000 l
Vand	24.000 m <sup>3</sup>	24.000 m <sup>3</sup>

### Vurdering

Der er hele tiden fokus på at minimere energiforbruget, både i forbindelse med daglig drift men også ved udskiftning af teknikker der forbruger energi. Det vurderes derved at brugen af naturressourcer sker på en forsvarlig måde. Det vurderes at der på ejendommen er fokus på besparelse af energi, og driften af husdyrbruget forventes ikke at medfører væsentlige følgevirkninger for miljøet på baggrund heraf.

#### 2.8.5 Vandforbrug

Vandforbruget kommer fra drikkevand og rengøring.

I alle stalde anvendes der drikkekopper eller vandventiler over krybbe, hvorved vandspild undgås. Lækager identificeres, stoppes og repareres hurtigst muligt. Den nye stald vil blive indrettet på samme hvis som eksisterende stalde, med henblik på at undgå vandspild.

Ved vask af stalde anvendes iblødsætningsanlæg, hvorefter staldene vaskes ned med højtryksrensere. Både iblødsætning og vask med højtryksrensere er vandbesparende.

Vandforbruget opgøres årligt i forbindelse med miljøledelse.

### Vurdering

Det er ikke muligt at spare på vandet i forhold til drikkevand, da dyrenes vandbehov skal dækkes.

Der er hele tiden fokus på at minimere vandforbruget, både i forbindelse med den daglige drift men også ved udskiftning af teknikker der forbruger vand. Det vurderes derved, at brugen af naturressourcer sker på en forsvarlig måde.

#### 2.8.6 Restvand/spildevand

Spildevandsmængden forsøges reduceret ved f.eks. at anvende højtryksrensere ved vask af stalde, identificere og reparere lækager hurtigst muligt. Vaskevand føres til gyllebeholder.

Spildevandsledninger, herunder tagvand, overfladevand og sanitært spildevand er adskilt fra hinanden efter gældende regler, for at undgå en forurening af overflade- og grundvand.

Kørevej o.l. er grusbelagte og der ledes ikke overfladevand til dræn og vandløb herfra.

### Vurdering

Ud fra ovennævnte tekniske løsninger, som er medvirkende til at minimere mængden af spildevand fra husdyrbruget og til at holde fokus på ressourceforbruget, så der kan ageres hurtigt og effektivt ved driftsforstyrrelser og uheld, vurderes det at husdyrbruget lever op til BAT for spildevand

#### 2.9 BAT – Ammoniakemission

Efter miljøstyrelsens vejledning, er der foretaget beregninger af den bedste tilgængelige teknik – BAT for ammoniakemission i Miljøstyrelsens digitale ansøgningssystem [www.husdyrgodkendelse.dk](http://www.husdyrgodkendelse.dk).

BAT-niveauet er opnået da der udelukkende er ansøgt om eksisterende stalde.

### Vurdering

På baggrund af ovenstående vurderes det, at det ansøgte levet op til lovgivningens krav om BAT.

#### 2.10 Grænseoverskridende virkninger

Husdyrbruget ligger langt fra den danske grænse og en vurdering af indvirkning på miljøet i en anden stat finder ansøger ikke relevant.

#### 2.11 Andet om befolkningen og menneskers sundhed

Med ansøgers kendskab til husdyrbruget, vil den ansøgte beliggenhed ikke have en væsentlig direkte eller indirekte virkning på befolkningen eller menneskers sundhed.

I lovgivningen er der fastsat krav, som sikrer at husdyrbruget vælger et staldsystem eller en teknologi blandt de bedst tilgængelige (BAT), for at begrænse ammoniakemissionen fra husdyrbruget. BAT-kravet der stilles til husdyrbruget, medvirker til, at målet for fald i ammoniakemissionen i Danmark nås.

Lugtgeneniveauerne til nabobeboelser, som er beskrevet i afsnit 2.6, er overholdt. I forhold til det nuværende husdyrbrug, og ansøgte projekt, er der ingen særlige beliggenhedsmæssige forhold i nærheden af institutioner eller sygehuse, der betyder at der bør udvises en større forsigtighed.

### **Vurdering**

Det vurderes at der er taget tilstrækkelige nødvendige forholdsregler, ud fra gældende lovgivning, i forhold til befolkningen og menneskers sundhed.

### **2.12 Påvirkning af klima og sårbarhed overfor klimaændringer**

Det specifikke landbrug vurderes ikke relevant i større klimamæssigt perspektiv. Branchen som helhed reguleres af øvrig lovgivning, der sikrer at landbruget, samt den enkelte bedrift, lever op til gældende krav og teknologier. I lovgivningen er der fastsat krav, som sikrer at husdyrbrug vælger et staldsystem eller en teknologi blandt de bedst tilgængelige (BAT), for at begrænse ammoniakemission og øvrige CO<sub>2</sub>-ækvivalente gasser fra husdyrbrug.

### **2.13 Driftsforstyrrelser og uheld**

De umiddelbare risici i forbindelse med driften kan være brand, uheld med eller ved gyllebeholderne eller spild af kemikalier/olie.

#### **Minimering af risiko for uheld**

Hvis der sker spild af olie under påfyldning, som ikke umiddelbart kan fjernes ved afgravning eller ved brug af sugemateriale (savsmuld eller lign.) vil både Alarmcentral og Miljøvagt blive kontaktet. Hvis der er mistanke om, at olie eventuelt kan sive ud af tanken, vil tanken blive tømt for olie. Hvis det drejer sig om en mængde, som ejer ikke selv har mulighed for at fjerne, vil enten brandvæsnet eller en slamsuger, der gerne må tage imod olieaffald, blive kontaktet så tanken kan blive tømt. Hvis der er sket spild, der ikke kan fjernes, vil både Alarmcentralen og Miljøvagten blive kontaktet.

Hvis gyllebeholderen skulle sprænge, vil Alarmcentralen blive kontaktet øjeblikkeligt. Ved driftsuheld hvor der er sket, eller der er fare for at ske en større forurening af omgivelserne, vil Alarmcentralen straks blive kontaktet. I tilfælde af lækage på gyllebeholderne vil gylle samle sig i lavning. Gyllen kan her opdæmmes med jord og opsamles med slamsuger.

Kemikalier opbevares i aflåst kemirum.

Gyllebeholderne er underlagt 10-års kontrol, hvor en kontrollant kontrollerer beholdernes tæthed og kabler over og under terræn. Derudover er gyllebeholderne placeret sådan, at de er under dagligt opsyn for eventuelle revner, rust på synlige kabler, gylleudsivning og andet. Ved påkørsel eller strejfen af gyllebeholderne med maskiner eller andet, vil eventuelle revner blive tilset med det samme og udbedret straks. Hvis revnen ikke kan udbedres ved egen hjælp, vil beholderproducenten blive kontaktet om assistance.

Gylletanke tømmes med selvlæssende gyllevogne påmonteret sugeskran.

Der udarbejdes mark- og gødningsplan for ejendommens jord, hvorved fosfor- og nitratudvaskning minimeres.

Spildevandsledningerne, herunder tagvand, overfladevand og sanitært spildevand er adskilt fra hinanden efter gældende regler, for at undgå en forurening af overflade- og grundvand.

Olietanke står indenfor på fast gulv uden afløb, derved er der ikke risiko for afløb til jord, kloak, overfladevand eller grundvand.

## 2.14 Management og egenkontrol

Pumpning af gylle fra gyllebeholder sker under opsyn.

Der er udarbejdet en beredskabsplan, samt oversigtskort, for husdyrbruget således at skade ved uheld kan minimeres. Dette opdateres årligt i forbindelse med miljøledelse.

Det vurderes at der er taget tilstrækkelige forholdsregler i tilfælde af uheld, ved at der er en producer for hvad der skal gøres i tilfælde af uheld og for at minimere risikoen for uheld.

Bedriftens medarbejdere uddannes løbende gennem kurser og efteruddannelse.

Medarbejderne er orienteret om, at husdyrbruget er miljøgodkendt, og hvilke ansvar der dermed medfølger.

I bedriftens driftsregnskab registreres forbrug af vand, energi og indkøbt foder.

Rengøring i og omkring siloer og bygninger foretages jævnligt med henblik på at minimere risikoen for lugt og for at der ikke skal opstå uhygiejniske forhold.

I forbindelse med indretningen af produktionsanlægget er der fokus på, at indretningen tager hensyn til en rationel drift, af hensyn til ressourceforbruget i driften og af hensyn til de daglige arbejdsgange.

Sigtet med anlægget er, at der ud fra et proportionalitetssynspunkt er fokus på hvilke staldsystemer, der er bedst anvendelige i relation til miljø, arbejdsforbrug og dyrevelfærd for at fremtidssikre virksomheden.

Der er faste procedurer/rutiner i forhold til bortskaffelse af bedriftens spild- og affaldsstoffer, levering af foder, transporter m.m.

Der stræbes efter at leve op til målene for godt landmandskab. Dette betyder blandt andet:

- At hjælpestoffer som gødning, plantebeskyttelsesmidler, medicin og energi bruges under hensyntagen til miljø og sundhed.
- At brugen af næringsstoffer optimeres på ejendomsniveau under hensyntagen til afgrødernes behov og det økonomiske afkast.
- At der sikres en høj udnyttelse af næringsstoffer ved udarbejdelse af mark- og gødningsplaner. Herved sikres, at tildelingen af kunst- og husdyrgødning sker ud fra afgrødernes behov og næringsstofnorm på den enkelte mark, så der sker mindst muligt tab til det omgivende miljø. Desuden laves der en årlig opgørelse i form af gødningsregnskaber over at forbruget af gødning ikke er større end normerne forskriver.
- At der fokus på at produktionssystemer indrettes så lugt og fordampning af ammoniak begrænses ud fra de tekniske og økonomiske muligheder og under hensyntagen til dyrenes fysiologiske og adfærdsmæssige behov.

## Vurdering

Det vurderes at der er taget tilstrækkelige forholdsregler i tilfælde af uheld, ved at der er en producer for hvad der skal gøres i tilfælde af uheld og for at minimere risikoen for uheld. Ud fra de ovennævnte egenkontroller, som indgår i den daglige drift, vurderes det at husdyrbruget lever op til BAT for management.

### 2.15 Alternative løsninger

Alternativet til det ansøgte, er at man fortsætter uændret og dermed ikke har mulighed for at tilpasse vægtgrænser og antal løbende i forhold til markedet.

### 2.16 Oplysninger om konsulenten

Miljøkonsekvensrapporten er udarbejdet af Anne Kirkegaard, seniormiljørådgiver hos Velas.

## 3. Oplysninger om IE-husdyrbruget

Der er tale om et allerede etableret IE-husdyrbrug, som søger om godkendelse efter stipladsordningen for at opnå mere fleksibilitet i produktionsrammerne.

IE-husdyrbrug skal hvert år inden den 31. december, indberette dokumentation for følgende;

1. Logbøger for eventuel miljøteknologi
2. Dokumentation for miljøledelsessystem
3. Dokumentation for gennemførte kontroller
4. Dokumentation for overholdelse af fodringskrav

Oplysningskravene er angivet i husdyrgodkendelsesbekendtgørelsen.

Ansøger opfylder allerede krav og har et etableret miljøledelsessystem på husdyrbruget.

### 3.1 Ophør af IE-husdyrbruget

Ved ophør af husdyrbruget, vil der blive sikret at de nødvendige foranstaltninger for at undgå forureningsfare foretages, og at stedet bringes tilbage i tilfredsstillende tilstand. Oplagret husdyrgødning, affald, maskiner og andet materiale vil blive bortskaffet. Gyllekanaler og gylletanke vil blive rengjort, så der ikke er fare for forurening med husdyrgødning.

Det vurderes at disse tiltag er tilstrækkelige for at undgå forureningsfare, og til at sikre, at ejendommen ikke vil blive et attraktivt levested for f.eks. rotter. Desuden vurderes det, at disse tiltag vil sikre, at ejendommen ikke kommer til at fremstå som et øde og forladt element i landskabet.

### 3.2 BAT: råvarer, energi, vand og management

#### 3.2.0 BAT – råvare

I landbrugets daglige drift indgår en bred vifte af materialer og hjælpestoffer. Foderet består typisk af en blanding af korn som hvede, byg, majs eller rug, kombineret med forskellige proteinkilder som sojaskrå, rapskage eller ærter. Derudover tilsættes ofte fedt eller olie for at sikre et tilstrækkeligt energiniveau. For at dække dyrenes behov for vitaminer, mineraler og essentielle aminosyrer bliver foderet suppleret med

tilskudsfoder og fodertilsætningsstoffer som eksempelvis mineralblandinger, vitamintilskud og specifikke enzymer, der forbedrer fordøjeligheden.

Rengøring udgør en væsentlig del af hygiejnearbejdet på bedriften. Man benytter ofte stærke alkaliske rengøringsmidler til at fjerne gødning, fedt og andet organisk materiale fra stalde og udstyr. Disse midler opløser snavs og gør overfladerne klar til efterfølgende desinfektion.

### 3.2.1 BAT – energi

Energiforbruget er beskrevet under 2.8.4, samt samlet vurdering.

### 3.2.2 BAT – vand

Vandforbrug er beskrevet under 2.8.5, samt samlet vurdering.

### 3.2.3 BAT – management

Bedriftens medarbejdere uddannes løbende gennem kurser og efteruddannelse.

Medarbejderne er orienteret om, at husdyrbruget er miljøgodkendt, og hvilke ansvar der dermed medfølger.

I bedriftens driftsregnskab registreres forbrug af vand, energi og indkøbt foder.

Rengøring i og omkring siloer og bygninger foretages jævnligt med henblik på at minimere risikoen for lugt og for at der ikke skal opstå uhygiejniske forhold.

I forbindelse med indretningen af produktionsanlægget er der fokus på, at indretningen tager hensyn til en rationel drift, af hensyn til ressourceforbruget i driften og af hensyn til de daglige arbejdsgange.

Sigtet med anlægget er, at der ud fra et proportionalitetssynspunkt er fokus på hvilke staldsystemer, der er bedst anvendelige i relation til miljø, arbejdsforbrug og dyrevelfærd for at fremtidssikre virksomheden.

På bedriften er der udarbejdet beredskabsplan, således at skade ved uheld kan minimeres.

Der er faste procedurer/rutiner i forhold til bortskaffelse af bedriftens spild- og affaldsstoffer, levering af foder, transporter m.m.

Der stræbes efter at leve op til målene for godt landmandskab. Dette betyder blandt andet:

At hjælpestoffer som gødning, plantebeskyttelsesmidler, medicin og energi bruges under hensyntagen til miljø og sundhed.

At brugen af næringsstoffer optimeres på ejendomsniveau under hensyntagen til afgrødernes behov og det økonomiske afkast.

At der sikres en høj udnyttelse af næringsstoffer ved udarbejdelse af mark- og gødningsplaner. Herved sikres, at tildelingen af kunst- og husdyrgødning sker ud fra afgrødernes behov og næringsstofnorm på den enkelte mark, så der sker mindst muligt tab til det omgivende miljø. Desuden laves der en årlig opgørelse i form af gødningsregnskaber over at forbruget af gødning ikke er større end normerne forskriver.

At der fokus på at produktionssystemer indrettes så lugt og fordampning af ammoniak begrænses ud fra de tekniske og økonomiske muligheder og under hensyntagen til dyrenes fysiologiske og adfærdsmæssige behov.

## Vurdering

Ud fra de ovennævnte egenkontroller, som indgår i den daglige drift, vurderes det at husdyrbruget lever op til BAT for management.

## 4. Konklusion

- 1) Efter ansøgers kendskab vil en husdyrproduktion med den nuværende beliggenhed ikke have en væsentlig direkte eller indirekte virkning på befolkningen og menneskers sundhed.
- 2) Da krav til natur er overholdt, er der ingen væsentlige direkte eller indirekte virkninger på den biologiske mangfoldighed.
- 3) Da gyllekanaler, gyllerør og gyllebeholdere er udført af stabile og tætte materialer, vurderes der ikke at være væsentlige direkte eller indirekte virkninger på jordarealer, jordbund eller vand. Luft og klima er ikke påvirket idet BAT-N er overholdt.
- 4) Da der ikke opføres nyt byggeri, er der ingen væsentlige direkte eller indirekte indvirkning på kulturarv eller landskab.
- 5) Der vurderes ikke at være samspil mellem faktorer i pkt. 1-4, der kan medføre væsentlige direkte eller indirekte virkninger.
- 6) Med de nævnte forhold omkring risiko og håndtering heraf vurderes det, at dette ikke udgør en væsentlig direkte eller indirekte virkning på miljøet.

På baggrund af ovenstående miljøkonsekvensrapport er det konklusionen at husdyrbruget med den ansøgte ændring ikke vil medføre en væsentlig virkning på miljøet. Derudover kan det konstateres at husdyrbruget anvender den bedst tilgængelige teknik, til at forebygge og begrænse eventuel forurening.