



Ikast-Brande
Kommune

Miljørapport
i forbindelse med Lokalplan nr. 446 og Kommuneplantillæg nr. 26
for erhvervsområde ved Isenvadvej i Ikast



December 2024 vers. 2.3

Indhold

1. Indledning	3
2. Indhold og formål	5
3. Sammenfatning – ikke teknisk resumé.....	7
4. Status i områder der kan blive berørt	13
5. Overordnede miljømål.....	27
6. Alternativer til planlægningen	31
7. Planlægningens miljøpåvirkninger	33
8. Overvågning.....	56
9. Begrænsninger i miljørapportens metode	56
Baggrundsmateriale.....	57

Bilag A: Afgrænsningsnotat

Forord

Ikast-Brande kommune ønsker at fortsætte væksten langs Herningmotorvejen ved Ikast. Årsagen hertil er efterspørgsel på ledige erhvervsgrunde med et stort trafikbehov - tæt på god infrastruktur og med god synlighed.

Ikast-Brande kommune har et ønske om at sikre, at der kan tilbydes attraktive erhvervsgrunde i Ikast. Derfor har byrådet besluttet at igangsætte planlægning for et areal ved Herningmotorvejen og Isenvadvej i Ikast. Der udtages samtidig erhvervsarealer med et tilsvarende omfang i den gældende kommuneplan.

Planforslagene er omfattet af miljøvurderingsloven. På baggrund af en miljøscreening har Ikast-Brande Kommune vurderet, at planlægningen er miljøvurderingspligtig i henhold til miljøvurderingslovens § 8, stk. 1 (Lovbekendtgørelse nr. 4 af 03/01/2023), og der er derfor udarbejdet en miljørapport i overensstemmelse med miljøvurderingslovens afsnit II.

Formålet med rapporten er at vurdere den sandsynlige, væsentlige indvirkning på miljøet, hvis planen realiseres.

Rapporten skal give myndighederne et godt beslutningsgrundlag, inden de afgør, om planen skal vedtages.

Offentlig høring

Miljørapporten sendes i offentlig høring sammen med forslag til kommuneplantillæg og lokalplan i perioden den 6. februar 2025 og frem til den 3. april.

Yderligere oplysninger kan findes på Ikast-Brande Kommunes hjemmeside.

Miljørapporten er udgivet af Ikast-Brande Kommune og udarbejdet af LIFA A/S

1. Indledning

Ikast-Brande kommune har igangsat planlægning for et nyt erhvervsområde vest for Isenvadvej ved Ikast. Planlægningen omfatter Lokalplan nr. 446 og Tillæg nr. 26 til Ikast-Brande Kommuneplan 2021-2033. Etablering af erhvervsområder kan medføre miljøpåvirkninger af omgivelserne, som er vurderet i denne miljørapport.

Miljørapporten beskriver:

- De eksisterende forhold i området – herunder områdets eksisterende miljøpåvirkninger.
- De gældende overordnede miljømål, som er relevante for planlægningen.
- Alternativer til planlægningen – herunder ”0-alternativet”, som beskriver den miljømæssige udvikling, hvis planlægningen ikke gennemføres.
- Planlægningens miljøpåvirkninger, der kan forventes, når og hvis planlægningen realiseres.
- Hvilke foranstaltninger, som kan tages i anvendelse for mindske eller forhindre miljøpåvirkningerne.
- Hvordan udviklingen af områdets miljøtilstand vil blive overvåget.
- Hvilke metoder, som er anvendt til at vurdere miljøpåvirkningerne samt eventuelle begrænsninger i metoderne.

Der er desuden et kort og ikke-teknisk resumé, som sammenfatter miljørapportens vurderinger og konklusioner.

Vurderingerne i rapporten anvender følgende terminologi for beskrivelser af graden af miljøpåvirkning:

Positiv påvirkning

Projektet medfører, at eksisterende miljøpåvirkninger mindskes eller fjernes med projektets realisering, eller der i betydende grad sker forbedringer for bl.a. natur og menneskers levevilkår.

Ubetydelig påvirkning

Påvirkningen er ikke eksisterende eller ubetydelig for miljøet, eller påvirkningerne er så små og kortvarige, at der ikke er behov for at tage højde for disse.

Mindre påvirkning

Påvirkningen kan registreres, men påvirkningen er begrænset eller kortvarig og berører ikke væsentlige interesser eller menneskers levevilkår. Der vurderes ikke at være behov for afværgeforanstaltninger.

Moderat påvirkning

Påvirkning vil længerevarende eller permanent være synlig eller mærkbar for beskyttelsesinteresser, et større område eller menneskers levevilkår. Der kan overvejes muligheder for afværgeforanstaltninger for at mindske påvirkningen.

Væsentlig påvirkning

Påvirkningen vurderes væsentlig, hvis den langvarigt eller permanent væsentligt berører beskyttelsesinteresser, større områder, vigtige interesser, menneskers levevilkår eller væsentligt vil overskride fastsatte grænseværdier.

Påvirkningen anses for alvorlig, og der bør overvejes afværgeforanstaltninger for at afværge eller begrænse påvirkningen.

2. Indhold og formål

I henhold til ”Lov om Miljøvurdering af Planer og Programmer og konkrete Projekter (VVM)” Lovbekendtgørelse nr. 4 af 03/01/2023” - også kaldet Miljøvurderingsloven skal lokalplaner og/eller kommuneplaner, der kan medføre en væsentlig påvirkning af miljøet, ledsages af en miljørapport, som beskriver denne påvirkning.

Lokalplan nr. 446 og Tillæg nr. 26 til Ikast-Brande Kommuneplan 2021-2033 er udarbejdet for at muliggøre etablering af et nyt blandet erhvervsområde med mulighed for virksomhedsklasse 3-6 i henhold til ”Håndbog for Miljø og Planlægning”, Miljøstyrelsen 2004. Det spænder over virksomheder som håndværksprægede virksomheder, servicevirksomhed, transport- og logistikvirksomhed, let industri til tung, miljøbelastende industri. Det er virksomheder, som i henhold til kommuneplanen skal have en afstand på op til 500 m fra miljøfølsom anvendelse som fx boliger og institutioner.

Lokalplanen bestemmer, at inden for 300 m fra eksisterende bolig, må der kun etableres erhverv i virksomhedsklasse 3-5.

Af hensyn til drikkevandsinteresser i planlægningsområdet kan der ikke etableres virksomheder og anlæg, der kan udgøre en væsentlig risiko for forurening af grundvandet.

Det er desuden planlægningens formål at sikre området vejbetjening fra Isenvadvej samt at udlægge veje, stier, fællesareal og parkering.

Området har hidtil ikke været omfattet af en lokalplan eller en kommuneplanramme.

Planlægningen fastlægger udviklingen af området med anvendelse og krav til bebyggelse, færdselsarealer, opholdsarealer og beplantning.

Lokalplanen opdeler området i tre delområder, hvor der inden for det vestlige delområde 3 kun kan etableres regnvandsbassin og grønt område.

Ikast-Brande Kommune har vurderet, at der skal udarbejdes en miljørapport, som redegør for påvirkningen af miljøet jf. Miljøvurderingsloven, da det ved en screening i henhold til lovens § 8 er vurderet, at planlægningen kan påvirke miljøet væsentligt.

Ikast-Brande Kommune har vurderet, hvilke miljøforhold der er relevante at inddrage i nærværende miljørapport med et såkaldt afgrænsningsnotat. Denne vurdering har været udsendt i høring hos myndigheder, hvis område berøres af planlægningen. Afgrænsningsnotatet udpeger følgende miljøpåvirkninger, som særligt skal vurderes:

- Naturbeskyttelse – Natura 2000, Bilag IV
- Landskab og bymiljø
- Drikkevandsinteresser
- Vand og overfladevand

Miljørapporten redegør desuden for påvirkning af:

- Befolkningen
 - Trafik, trafiksikkerhed
 - Støj
 - Luftforurening
 - Lys og refleksioner
 - Rekreative muligheder

Afgrænsningsnotatet indgår som Bilag A til miljørapporten.

I henhold til loven skal miljørapporten bygge på eksisterende, tilgængeligt materiale. Loven stiller ikke krav om, at der skal gennemføres nye miljøundersøgelser.

3. Sammenfatning – ikke teknisk resumé

3.1. STATUS I OMRÅDER DER BLIVER BERØRT

Planlægningsområdet ligger ved Isenvadvej syd for Herningmotorvejen og har et areal på ca. 38,5 ha. Planlægningen udgøres af Lokalplan 446 og Kommuneplantillæg nr. 26, som omfatter samme område.

Der er ingen eksisterende byggeri eller synlige anlæg i området. Arealet har tilkørsel fra Isenvadvej.

Landskabet udgøres af eksisterende marker med intensivt landbrug. I områdets vestlige del er et mindre skovparti og arealet gennemskæres af flere læhegn og afgrænses af brudte læhegn med varieret tæthed. Landskabet har ingen særlig bevaringsværdi.

Øst for Isenvadvej og syd for planområdet er der udpeget bevaringsværdigt landskab omkring Skelhøj, Møllehøj og Storhøj samt Skelhøj Plantage.

Området indeholder ikke beskyttet natur. Det er omfattet af skovbyggelinje fra skove nord for motorvejen og øst for Isenvadvej. I den østligste del er et mindre område med lavbundsareal.

Området omfatter ikke international naturbeskyttelse i form af natura 2000-område.

Særligt beskyttede arter (bilag IV-arter) som flagermus, stor vandsalamander og strandtudse vurderes at kunne forekomme i området. Rødlistearterne duehøg og sangsvane er observeret på arealet.

Området er omfattet af særlige drikkevandsinteresser (OSD) og nitratfølsomt indvindingsområde (NFI), som betyder, at der skal tages særlige hensyn til grundvandet i området.

Grundvandsstanden er høj i området, og det er visse steder vandlidende.

Der er ingen gældende planlægning for området.

Eksisterende, relevante miljøproblemer

Områdets veje er belastet med trafik, der medfører kødannelser ved tilkørslen til motorvejen.

Der er støjpåvirkning fra især trafikken på Herningmotorvejen og i mindre omfang fra trafikken på Isenvadvej.

Ved boringer i området er der konstateret okkerudfældning, der kan belaste plante- og dyreliv i vandmiljøet.

Intensiv landbrugsdrift kan medføre påvirkning af grundvandet med gødning og pesticider. Den terrænnære grundvandsforekomst og de to regionale grundvandsforekomster indenfor planområdet er registreret med ringe tilstand.

3.2. OVERORDNEDE MILJØMÅL

Planlægning vurderes ikke at være til hinder for realisering af de overordnede miljømål i kommuneplanen og i vandområdeplanen.

3.3. ALTERNATIVER TIL PLANEN

Hvis planlægningen ikke gennemføres - 0-alternativet

Hvis planlægningen ikke realiseres – det såkaldte 0-alternativ – vil de miljøpåvirkninger, som planlægningen medfører og beskrevet under 3.4 ikke finde sted. Der kan kun ske begrænset udvikling i området uden ny planlægning – primært som jordbrugsformål.

Eksisterende miljøpåvirkninger som beskrevet i 3.1 vil fortsætte og udvikles. Det gælder udledning af okker til vandmiljøet samt den generelle trafikudviklings belastning af tilslutningsanlægget til Herningmotorvejen. Desuden vil landbrugsvirksomhed fortsat kunne medføre udledning af næringsstoffer og pesticider til miljøet.

Andre undersøgte alternativer

Der har ikke været undersøgt andre alternative placeringer af erhvervsområdet. Der er udtaget erhvervsareal andre steder i kommunen for at muliggøre denne planlægning.

3.4. PLANLÆGNINGENS MILJØPÅVIRKNINGER

Befolkning og menneskers sundhed

Mennesker vil berøres af planlægningens påvirkning med trafik, støj, luftforurening samt lys og refleksioner.

Trafik

Når området er fuldt udbygget, vil det medføre en øget trafikbelastning af personbiler, lastbiler samt bløde trafikanter i området med ca. 4.500 til 5.500 personbiler samt mellem ca. 855 til 1.045 lastbiler i døgnet.

Til-/frakørslen til erhvervsområdet ad Isenvadvej vil påvirke trafikken på vejen samt de bløde trafikanter på fællesstien i vejens vestlige side. Med afvikling ved et signalreguleret kryds, vurderes påvirkningen at være mindre til moderat.

Trafikbelastningen vil påvirke tilslutningsanlægget til motorvejen, som ikke kan håndtere den øgede trafikmængde, når erhvervsområdet er fuldt udbygget. Med omdannelse af rundkørsler til signalregulerede kryds kan trafikforøgelsen afvikles, og påvirkningen vil være moderat.

Den del af trafikken som kører mod syd ad Isenvadvej vil påvirke trafikmiljøet i Isenvad, hvor hovedgaden vil få mere trafik, som vurderes at være en moderat til væsentlig påvirkning.

Bygge og anlægsfasen vil medføre tunge køretøjer i perioden. Da belastningen er forbigående, vurderes den til at være mindre.

Mulige afværgeforanstaltninger kan være:

- signalregulerede kryds ved til-/frakørsel til erhvervsområdet
- vigepligt for cyklister på fællesstien ved krydsning af adgangsvej.
- signalregulerede kryds til afløsning af rundkørsler ved tilslutningsanlæg til motorvejen

Støj

Den øgede trafik vil medføre trafikstøj. Støjpåvirkningen i lokalområdet, hvor der ikke er støjfølsomme boliger ved vejene, vurderes at være mindre, mens støjpåvirkningen længere væk, hvor der ligger miljøfølsom anvendelse vil være moderat.

Virksomhedsstøjen fra områdets virksomheder kan være væsentlig, da der kan etableres støjende virksomheder i området. Der kan ikke etableres ny miljøfølsom anvendelse, da planlægningen samt miljølovens grænseværdier vil begrænse påvirkningen af eksisterende boliger, vurderes påvirkningen at være moderat.

Støj fra bygge- og anlægsarbejder er væsentlig, men forbigående. Påvirkningen vurderes derfor at være mindre til moderat.

Mulige afværgeforanstaltninger kan være:

- disponering af bebyggelse og støjende anlæg længst fra boliger
- støjafskærmning og teknisk støjdemping af støjende anlæg
- vilkår for bygge- og anlægsarbejde i byggetilladelse, der begrænser støjgener i anlægsperioden

Luftforurening

Der kan i området etableres virksomheder, som medfører luftforurening samt lugt eller støvgener. Der kan ikke etableres ny miljøfølsom anvendelse, og da planlægningen samt miljølovens grænseværdier begrænser udledningen, vurderes påvirkningen at være moderat.

Bygge- og anlægsarbejde kan medføre forbigående støvgener, der vurderes at være en mindre til moderat påvirkning.

Mulige afværgeforanstaltninger kan være:

- teknisk begrænsning ved etablering af filtre, høje skorstene og lignende
- vanding af byggeplads i tørre perioder for at begrænse støjgener.

Lys og refleksioner

Virksomhedernes arbejdslys og lygter på køretøjer kan medføre lysgener for omkringliggende boliger i den mørke tid, hvilket kan være en moderat til væsentlig påvirkning.

Mulige afværgeforanstaltninger kan være:

- anvendelse af armaturer, som kun belyser arbejdsområder
- skærmende beplantning mod boliger.

Rekreative muligheder og sundhed

Lokalplanen stiller krav om etablering af opholdsarealer for virksomhedernes medarbejdere. Det vil være en positiv, mindre påvirkning.

Biologisk mangfoldighed, plante- og dyreliv

Den nuværende anvendelse til jordbrug giver begrænsede muligheder for plante- og dyrelivet.

Lokalplanen sikrer, at det eksisterende skovparti og lavbundsareal i områdets vestlige del bevares, og at området omkranses af sammenhængende grønt areal, som kan fungere som passager for dyrelivet.

Det vurderes, at planlægningen ikke vil påvirke natura 2000-område.

Med lokalplanens krav om omkransende grønt areal og krav til at større træer kun må fældes efter undersøgelse for forekomst af flagermus, vil planlægningens påvirkning af beskyttede dyrearter være ubetydelig.

Skovbyggelinje

Da skovene, som afkaster skovbyggelinjer, ligger på den anden side af vejene, vurderes påvirkningen af oplevelsen af skovene at være ubetydelig.

Eventuel offentligt ejet skov i området vil afkaste skovbyggelinje. Da skoven er ganske lille og ligger i grønt område, vurderes påvirkningen at være ubetydelig.

Lavbundsareal

Lavbundsareal ligger inden for planlægningens udlæg til grønt område, og påvirkningen vil være ubetydelig til mindre.

Landskab

Landskabet er ikke bevaringsværdigt og vurderes ikke særligt sårbart.

Områdets omdannelse fra landbrugsareal til erhvervs- og industriområde med bebyggelse i op til 25 meters højde vil ændre oplevelsen af landskabet væsentligt.

Påvirkningen af det bevaringsværdigt landskab syd og øst for området vurderes at være mindre.

Bymiljø

Området vil ses i sammenhæng med erhvervsområdet nord for motorvejen, og påvirkningen af det eksisterende bymiljø vurderes at være mindre.

Kulturarv

Hvis der foretages en arkæologisk forundersøgelse før bygge- og anlægsarbejde igangsættes, vurderes påvirkningen af kulturarv at være ubetydelig.

Grundvand og jordforurening

Der kan af hensyn til de særlige drikkevandsinteresser ikke ske nedsivning af overfladevand i området.

Eventuel grundvandssænkning kan medføre udskilning af nikkel i jord- og grundvand.

Planlægningen muliggør ikke virksomheder, der udgør en væsentlig risiko for forurening af jord og grundvand.

Påvirkningen vurderes at være mindre.

Mulig afværgeforanstaltning kan være:

- krav om tæt belægning som muliggør opsamling af spild ved uheld, hvor der håndteres miljøskadelige stoffer og/eller anvendes motorkøretøjer.

Overflade- og spildevand samt klimatilpasning

I henhold til en udarbejdet vandhåndteringsplan har området en høj grundvandsstand, der ikke muliggør nedsivning. Overfladevand skal derfor afledes til regnvandsbassin, som med lokalplanen udlægges i områdets vestlige del.

For at sikre mod okkerudfældning til vandløb, skal drænvand sendes igennem et okkerudfældningsanlæg, før det ledes til vandløb.

Miljøpåvirkningen fra håndtering af overfladevand vurderes at være moderat.

Spildevand håndteres i kloaksystemet uden risiko for væsentlig påvirkning af miljøet, Påvirkningen vurderes at være mindre til moderat.

Eventuel etablering af virksomheder med behov for særlige spildevandshåndtering kan ikke vurderes på nuværende stade i planlægningen.

Mulige afværgeforanstaltninger kan være:

- etablering af klimaveje, som kan aflede overfladevand og forebygge oversvømmelse af virksomheder ved skybruds- eller tøbrudshændelser
- anlæggelse af velfungerende drænsystem med afledning til okkerudfældningsanlæg
- udformning af grønne friarealer samt parkerings- og færdselsarealer, så de kan fungere til opstuvning af overfladevand ved skybruds- eller tøbrudshændelser

Klima

Udledning af CO₂ og andre drivhusgasser, der bidrager til global opvarmning, vil være den samme, som vil foregå ved anden lokalisering af erhvervsområdet.

Mulige afværgeforanstaltninger kan være:

- tekniske løsninger til reducere af energibehov og ressourceforbrug og hermed mindre udledninger af drivhusgasser

Affald

Håndtering af affald skal ske i henhold til kommunens regulativ for erhvervsaffald, som tager sigte på øget genanvendelse og miljømæssig forsvarlig håndtering af problematisk affald.

Eventuelle virksomheder med særlige affaldsmængder eller problematisk affald kan etableres i området. Sådanne virksomheder kan ikke vurderes på nuværende stade i planlægningen.

Materielle goder

Jordbrugserhverv i området vil ikke længere være muligt, når planlægningen realiseres.

Det vurderes, at realisering af planlægningen vil stimulere den økonomiske aktivitet samt påvirke erhvervsudviklingen i positiv retning og være en væsentlig påvirkning.

Indbyrdes forhold mellem miljøpåvirkningerne

Det vurderes, at det indbyrdes forhold mellem miljøpåvirkningerne ikke vil medføre større samlet miljøpåvirkning end de enkelte miljøpåvirkninger vil gøre hver for sig.

3.5. OVERVÅGNING

Der vurderes ikke at være behov for yderligere overvågning af miljøpåvirkningen end den lovpligtige tilsynspligt i forbindelse med varetagelse af lovgivningen.

3.6. BEGRÆNSNINGER I MILJØRAPPORTEN

Miljørapporten er udarbejdet på grundlag af kendte, eksisterende oplysninger.

Der er bl.a. ikke lavet nye undersøgelser i form af:

- beregning af støjpåvirkningen fra trafik og fremtidige virksomheder
- beregning af luftforurening fra nye virksomheder
- undersøgelse af forekomst af flagermus i områdets træer, som er egnede opholdssteder for arten
- visualiseringer af påvirkning af bymiljø og landskab
- arkæologisk forundersøgelse af planlægningsområdet

4. Status i områder der kan blive berørt

4.1. PLANLÆGNINGSOMRÅDET

Planlægningsområdet udgør ca. 38,5 ha og omfatter et areal syd for Herningmotorvejen og vest for Isenvadvej.

Kommuneplantillæggets rammeområder er sammenfaldende med lokalplanområdet.

Området ligger hensigtsmæssigt for transporttunge erhverv med let adgang til motorvejen.



Fig. 4.1: Luftfoto med planlægningsområdet.

Veje og stier

Området har i dag vejadgang fra Isenvadvej ad en mindre tilkørsel til markerne.

Eksisterende bebyggelse

Der er ingen eksisterende bebyggelse inden for planlægningsområdet.

Landskab

Planområdet ligger ved Herningmotorvejen og Isenvadvej med tilslutningsanlæg TSA 37, hvor to rundkørsler betjener trafikken bl.a. mod Ikast og mod Isenvad og Brande.

Området anvendes i dag til intensivt landbrug og er domineret af dyrkede markarealer, som mosaikagtigt præger landskabet. På den nordlige side af motorvejen er der erhvervsområder, der fremstår med facader langs motorvejen. Der er desuden yderligere planlagte erhvervsarealer. På grund af motorvejen og det nærliggende byområde, fremtræder landskabet her præget af byen og dens tekniske anlæg.



Fig. 4.2: Områdets nuværende anvendes er jordbrug.



Fig. 4.3: De eksisterende hegn i området udgøres primært af buske og unge træer af blandede arter.

Arealerne, som ligger øst for planområdet umiddelbart øst for Isenvadvej, udgøres af dyrkede marker, landbrugsejendom omkranset af træer samt læbælter langs markerne. Langs Isenvadvej står der afgrænsede rækker med træbeplantning.

Planområdet ligger på kanten af Skovbjerg Bakkeø i et jordbrugslandskab formet af isen fra den sidste istid. Det er gammelt morænelandskab fra Saale. Landskabet er karakteriseret af det kuperede område øst for Isenvadvej med Møllebakke (93 m), Storehøj (75 m) og Skelhøj (84 m). Her ligger også den kommunale Skelhøj Plantage.

Syd for planlægningsområdet ligger Storemose, og langs med den sydvestlige grænse af planområdet løber vandløbene Elkjær Bæk og Elkjær Bæk Biløb. Mod vest ligger Heselbjerg Bakkeø.

Der er levende hegn med træer og buske langs skel mod nord og øst. Hegnene er gennembrudte og har en bredde af ca. 1- 1,5 meter. Der er en mindre skovbevoksning i planområdets nordvestlige hjørne bestående af højstammede træer, herunder bl.a. gran- og lærketræer samt gamle bøge- og egetræer.

Terrænet opleves som et forholdsvis fladt område, der stiger jævnt mod øst. Laveste kote er ca. 58,5 m i vest, stigende til ca. 63 m på det højeste punkt i den østlige del.

Planområdet er ikke omfattet af landskabelige udpegninger. Øst for Isenvadvej er Skovbjerg Bakkeø og bakkeøkant omfattet af udpegningsområde som bevaringsværdigt landskab som et markant terræn ud mod flad ådal.

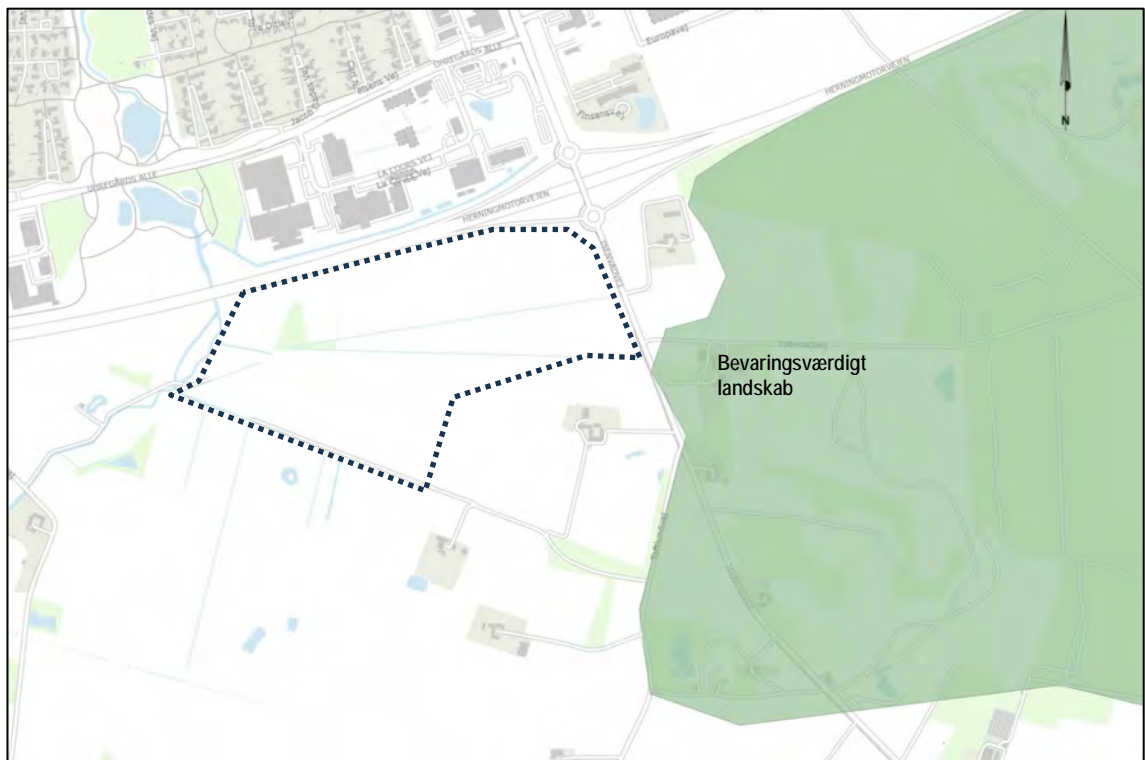


Fig. 4.4: Øst og syd for planområdet er der bevaringsværdigt landskab markeret med grøn farve.

Natur

Nord og øst for området er der registreret et skovareal med en skovbyggelinje på 300 meter, som går ind over lokalplanområdets nordlige og østlige del. Inden for skovbyggelinjen må der ikke uden dispensation placeres bebyggelse, campingvogne og lignende.

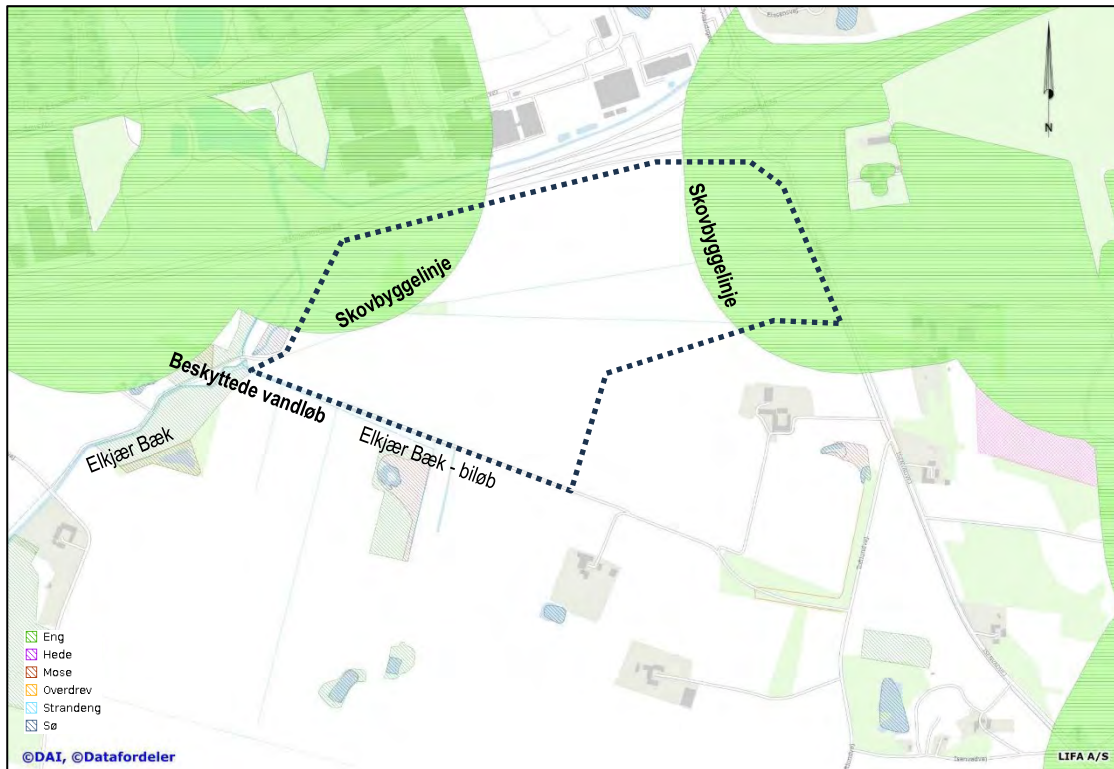


Fig. 4.4: Naturbeskyttelse i planområdet.

Der findes ikke beskyttede naturtyper eller beskyttede diger inden for planområdet.

Umiddelbart vest for området ligger en beskyttet sø og et beskyttet vandløb med eng- og moseareal i tilknytning hertil. Sydøst for planområdet ligger to mindre, beskyttede søer og moseareal.

Langs med den sydvestlige grænse af planområdet løber de beskyttede vandløb Elkjær Bæk og Elkjær Bæk biløb. Begge vandløb er offentlige og vedligeholdes af Ikast-Brande Kommune.

Elkjær Bæk er recipient for regnvandsbassinet, der ligger umiddelbart vest for lokalplanområdet. Vandløbet er både beskyttet efter bestemmelserne i naturbeskyttelseslovens § 3 og målsat i vandområdeplanerne. Elkjær Bæk biløb er også beskyttet efter bestemmelserne i naturbeskyttelsesloven, men ikke målsat i vandområdeplanerne. Dog afleder Elkjær Bæk biløb til Elkjær Bæk, der er målsat. Derfor må aktiviteter i Elkjær Bæk biløb ikke medføre en forringelse af den økologiske eller kemiske tilstand i Elkjær Bæk.

Der er desuden to mindre vandløb i form af grøfter i området, som ikke er omfattet af beskyttelse.

Natura 2000

Planområdet ligger uden for Natura 2000-områder. Nærmeste Natura 2000-område er habitatområde nr. 64 "Harrild Hede, Ulvemosen og heder i Nørlund Plantage", der ligger ca. 4,7 km sydøst for det planlagte område.

Udpegningsgrundlaget for dette område fremgår af tabel 4.1 nedenfor.

Udpegningsgrundlag for Habitatområde nr. 64		
Naturtyper:	Visse-indlandsklit (2310)	Revling-indlandsklit (2320)
	Græs-indlandsklit (2330)	Søbred med småurter (3130)
	Næringsrig sø (3150)	Brunvandet sø (3160)
	Vandløb (3260)	Våd hede (4010)
	Tør hede (4030)	Enekrat (5130)
	Surt overdrev* (6230)	Tidvis våd eng (6410)
	Højmose* (7110)	Nedbrudt højmose (7120)
	Hængesæk (7140)	Tørvelavning (7150)
	Rigkær (7230)	Bøg på mor (9110)
	Skovbevokset tørvemose* (91D0)	
Arter:	Bæklampret (1096)	Odder (1355)

Tabel 4.1: Udpegningsgrundlag for habitatområde 64.

Der er ingen hydrologisk kontakt til planområdet da planområdet ikke afvander til vandløb der løber til Natura 2000 området.

Planområdet er hydrologisk forbundet med habitatområde 62 - Ringkøbing Fjord og Nymindestrømmen via habitatområde nr. 61 - Skjern Å. Skjern Å ligger ca. 15 km nedstrøms fra planområdet.

Udpegningsgrundlag for Habitatområde nr. 61		
Naturtyper:	Søbred med småurter (3130)	Kransnålalge-sø (3140)
	Næringsrig sø (3150)	Brunvandet sø (3160)
	Vandløb (3260)	Våd hede (4010)
	Tør hede (4030)	Surt overdrev* (6230)
	Tidvis våd eng (6410)	Urtebræmme (6430)
	Hængesæk (7140)	Kildevæld* (7220)
	Rigkær (7230)	Bøg på mor (9110)
	Skovbevokset tørvemose* (91D0)	Elle- og askeskov* (91E0)
Arter:	Vandranke (1831)	Grøn kølleguldsmed (1037)
	Bæklampret (1096)	Flodlampret (1099)
	Havlampret (1095)	Laks (1106)
	Odder (1355)	Damflagermus (1318)

Tabel 4.2: Udpegningsgrundlag for habitatområde 61.

Udpegningsgrundlag for Habitatområde nr. 62		
Naturtyper:	Flodmunding (1130)	Lagune* (1150)
	Strandeng (1330)	Forklit (2110)
	Hvid klit (2120)	Grå/grøn klit* (2130)
	Klithede* (2140)	Havtomklit (2160)
	Grårisklit (2170)	Klitlavning (2190)
	Søbred med småurter (3130)	Kransnålalge-sø (3140)
	Næringsrig sø (3150)	Brunvandet sø (3160)
	Vandløb (3260)	Våd hede (4010)
	Tør hede (4030)	Surt overdrev* (6230)
	Tidvis våd eng (6410)	Tørvelavning (7150)
	Riqkær (7230)	
Arter:	Vandranke (1831)	Flodlampret (1099)
	Havlampret (1095)	Laks (1106)
	Stavsild (1103)	Majsild (1102)
	Odde (1355)	

Tabel 4.3: Udpegningsgrundlag for habitatområde 62.

Bilag IV-arter

Der er i planområdet ikke registreret arter, som er opført på habitatdirektivets habitatdirektivets bilag IV.

Følgende arter, som er opført på bilag IV, er registreret i distriktet, der er omfattet af planområdet: sydflagermus, odde, markfirben, stor vandsalamander og spidssnudet frø. Der konkret fundet stor vandsalamander i tre søer og spidssnudet frø i en sø syd for området. Søerne ligger imellem 220 og 470 meter fra afgrænsningen af planområdet. Derudover er der i grusgrave 2,5 km vest for, samt 400 meter øst for planområdet registreret strandtudse. Det vurderes desuden, at der kan forekomme andre arter af flagermus end sydflagermus, samt bæver, som er registreret nord for Ikast. Der vurderes ikke at kunne forekomme andre bilag IV arter i distriktet.

Der er i området flere, ældre, store bøge- og egetræer, hvor stammerne har en diameter på 60-70 cm og træerne har hulheder, sprækker og knækkede grene. Sådanne træer kan være levesteder for flagermus.

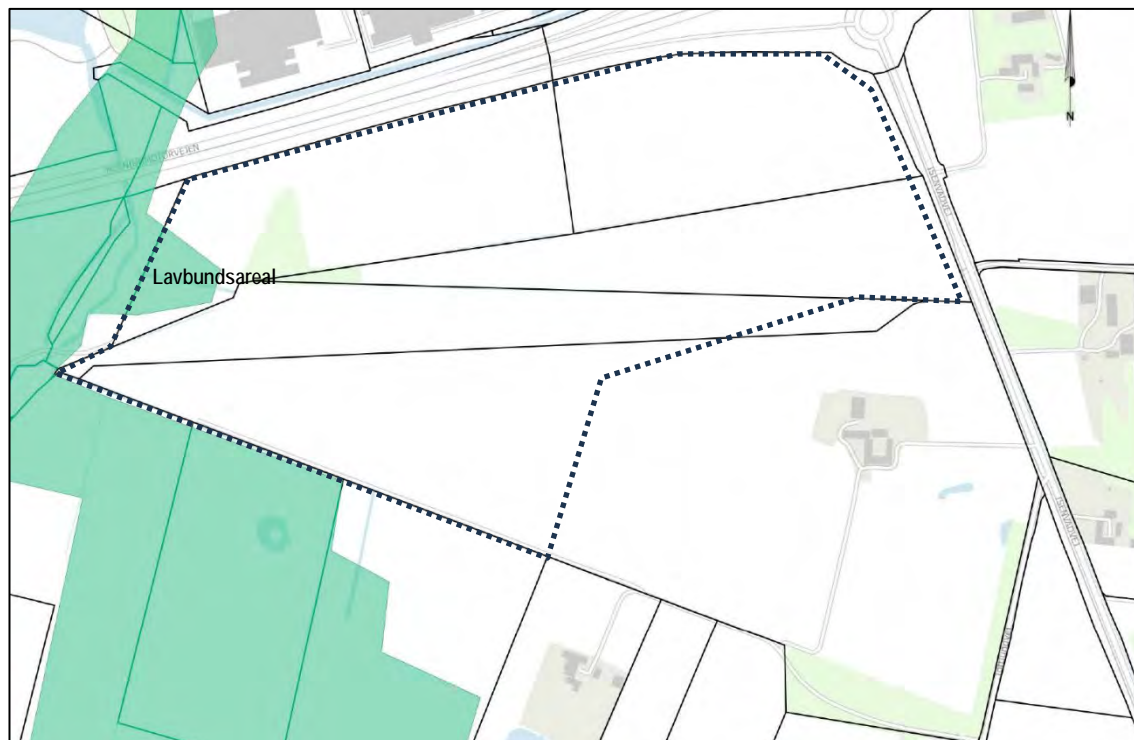
Rødlistearter

Følgende rødlistearter med beskyttelsesstatus sårbar (VU) eller mere er set i planlægningsområdet: duehøg og sangsvane.

Lavbundsareal

Et mindre areal i planlægningsområdets vestlige del er registreret som lavbundsareal.

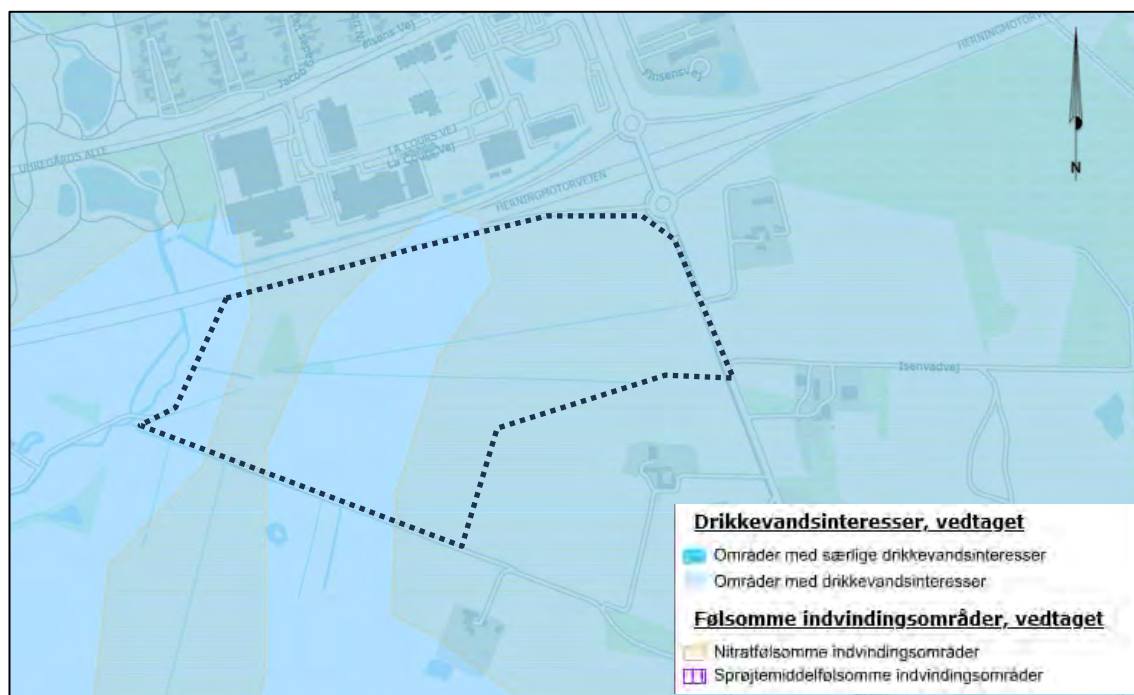
I henhold til kommuneplanen, må lavbundsarealer ikke anvendes, så de ikke kan genoprettes som vådområder.



Figur 4.5: Lavbundsareal.

Drikkevandsinteresser og grundvand

Hele planlægningsområdet ligger inden for område med særlige drikkevandsinteresser (OSD), der er udpeget med et ønske om at reservere en grundvandsressource af god kvalitet og i tilstrækkelig mængde til at sikre den fremtidige drikkevandsforsyning i forhold til befolkningens og erhvervets forventede udvikling.



Figur 4.6: Drikkevandsinteresser.

Der er ingen boringsnære beskyttelsesområder (BNBO), som er en arealudpegning omkring en indvindingsboring tilhørende en almen vandforsyning. Udpegningen er foretaget for at sikre drikkevandet.

Størstedelen af området er registreret som nitrattfølsomt indvindingsopland (NFI), som er en områdeudpegning i henhold til Vandforsyningsloven og en udpegning, der er knyttet til et areal på jordoverfladen. NFI er afgrænset indenfor arealer, hvor drikkevandsmagasiner har en stor nitratsårbarhed og hvor der sker grundvandsdannelse.

Der er ikke andre udpegede drikkevandsinteresser i området.

Der er to eksisterende vandboringer syd for planlægningsområdet.

Grundvandet i området er sårbart, da der ikke er sammenhængende, dækkende lerlag, som beskytter grundvandet.

Arealudlægget ligger inden for fem målsatte grundvandsforekomster i Vandområdeplan 2021-2027. Den terrænnære grundvandsforekomst og de to regionale grundvandsforekomster er registreret med ringe tilstand, mens de dybe er registreret med god tilstand.

Typologi	Navn	Kvantitativ tilstand	Kemisk tilstand	Årsag til manglende måleopfyldelse
Terrænnær grundvandsforekomst	DK104_dkmj_42_ks	God	Ringe	Pesticider
Regional grundvandsforekomst	DK108_dkmj_1105_ks	God	Ringe	Nikkel
Regional grundvandsforekomst	DK108_dkmj_1078_ks	God	Ringe	Pesticider og nikkel
Dyb grundvandsforekomst	DK104_dkmj_1031_ps	God	God	-
Dyb grundvandsforekomst	DK108_dkmj_1012_ps	God	God	-

Tabel 4.4: Målsatte grundvandsforekomster inden for arealudlægget.

Overfladevand

Der er i området udfordringer med overfladevand især på grund af højtstående grundvand. Derfor har Ikast-Brande Kommune fået udarbejdet en vandhåndteringsplan, hvor forholdene inden for grundvand, overfladevand og dræning er undersøgt.

Grundvandet står meget højt, og i vinterperioden kan det stå i terræn. Dette betyder, at nedbør ikke kan nedsive på arealet, og derfor vil strømme af arealet, eller samle sig i lokale lavninger. Selvom arealet i dag fungerer som landbrugsareal, er dræningen i området ikke effektiv. Der er derfor tale om et vandlidende område.

Grundvandsspejlet er pejlet i 8 boringer indenfor planområdet, hvor den pejlende dybde til grundvandsspejlet er 0,5-1 m. under terræn.



Figur 4.7: Placering af 8 boringer udført 15. november 2023 med skitserede vandspejlskoter. Franck Miljø- & Geoteknik A/S, november 2023.

Boring nr.	Terræn-kote (m)	Den 15. nov. 2023 (udførelse)		Den 24. nov. 2023		Den 26. jan. 2024	
		GVS-kote (m)	Dybde (m u.t.)	GVS-kote (m)	Dybde (m u.t.)	GVS-kote (m)	Dybde (m u.t.)
B01	58,99	57,94	1,05	58,16	0,76	58,77	1,29
B02	60,55	60,08	0,47	60,35	0,19	60,56	0,98
B03	61,96	61,26	0,70	62,16	0,35	61,98	1,08
B04	61,43	60,98	0,45	61,14	0,17	61,23	1,17
B05	59,48	58,38	1,10	58,71	0,74	59,12	1,31
B06	59,44	58,34	1,10	58,57	0,81	58,95	1,45
B07	60,31	59,86	0,45	60,17	0,00	60,24	0,89
B08	61,06	60,56	0,50	60,85	0,18	60,99	1,22

Tabel 4.5: Pejlet vandspejl i boringer november 2023 og januar 2024, NIRAS.

De målte grundvandskoter, som er skitseret på figur 4.7, er udfærdiget med HIP (Hydrologisk informations- og prognosesystem). På figuren ses, at grundvandspejlet i den vestlige del af projektområdet ca. står i kote 58,0 og stiger mod øst til kote 62,0 m.

Planområdet består i overvejende grad af sand. Grundvandsforholdene indikerer behov for dræning for at udnytte arealet til erhvervsformål.

Regnvandsbassinet, der ligger umiddelbart vest for planlægningsområdet, afleder overfladevand til Elkjær Bæk (se figur 4.4).

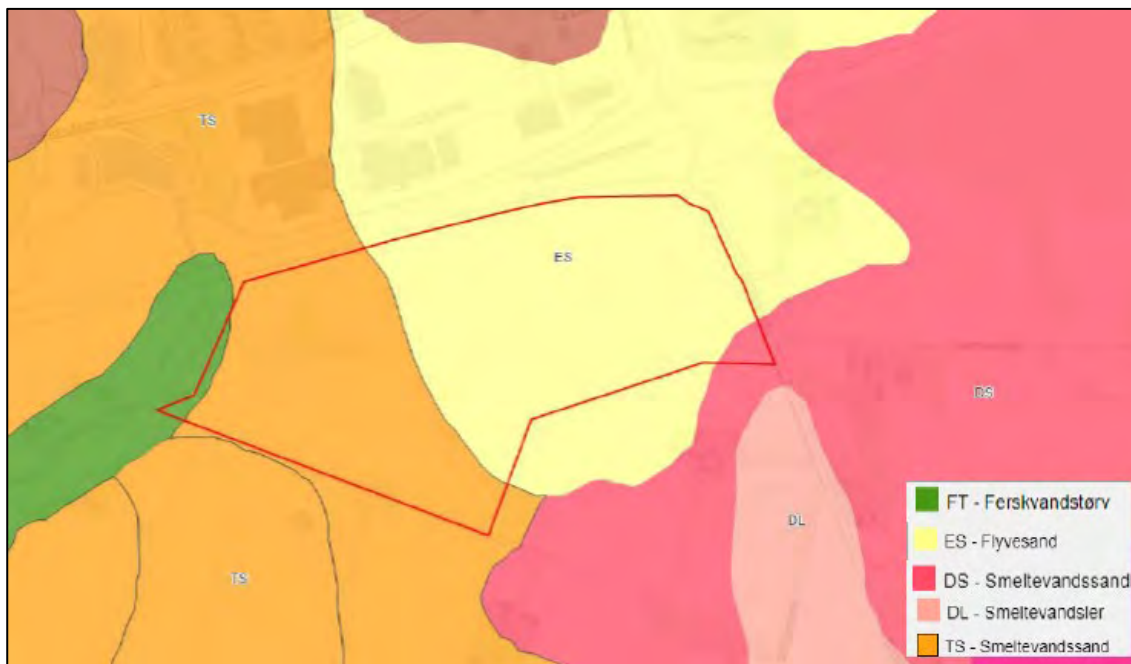


Fig. 4.8 GEUS jordartskort for planområdet (rød streg). NIRAS

Spildevand

Området er ikke kloakeret. Planlægningsområdet er som følge af planlægningen blevet optaget i Ikast-Brande Kommune spildevandsplan 2023-2034 til planlagt senere separat-kloakering.

Forsyningen har en ledning, der krydser arealet og leder spildevand fra Isenvad til Ikast renseanlæg. Umiddelbart vest for lokalplanområdet findes som tidligere nævnt en sø, der er omfattet af naturbeskyttelseslovens bestemmelser. Søen er etableret som et regnvandsbassin, der skal sikre forsinkelse af regnvand for den sydlige del af Ikast by. Der er derfor tale om et eksisterende teknisk anlæg.

Kulturarv

Der er ikke registreret særlig kulturarv eller kulturhistoriske værdier i planlægningsområdet.

Arkæologi

Der er gjort flere arkæologiske fund i området, som er indikation på, at planområdet kan indeholde væsentlige arkæologiske værdier.

4.2. EKSISTERENDE, RELEVANTE MILJØPROBLEMER

Trafikmiljø

COWI har i en trafikanalyse 4/12-2024 udført beregninger trafikafviklingen.

Kapacitetsberegningerne er udført i DanKap, version 4.0.1. I programmet anvendes følgende parametre til at vurdere trafikafviklingen:

- **Belastningsgrad (B):** Belastningsgraden beskriver, hvor belastet en given trafikstrøm er i spidstimen. Nærmer belastningsgraden sig 1, er der risiko for utilfredsstillende trafikafvikling og i værste fald sammenbrud.
- **Middelforsinkelse (t):** Middelforsinkelsen er udtryk for den gennemsnitlige forsinkelse pr. køretøj for en given trafikstrøm i spidstimen.
- **Maksimal kølængde (n5%):** 95 %-fraktilen af kølængden anvendes som mål for den kritiske kølængde målt i køretøjer i spidstimen.

Trafikafviklingen vurderes på baggrund af kapacitetsberegningernes resultater for belastningsgrad, forsinkelse og kølængde. Vurderingerne er foretaget med udgangspunkt i serviceniveaubegrebet, LOS (Level of Service), som er beskrevet i tabel 4.2.

Serviceniveau (LOS)	Beskrivelse	Middelforsinkelse (sekunder)	
		Prioriteret kryds og rundkørsel	Signalreguleret kryds
A	Næsten ingen forsinkelse	0-10	0-10
B	Begyndende forsinkelse	11-15	11-20
C	Mindre forsinkelse	16-25	21-35
D	Nogen forsinkelse	26-35	36-55
E	Stor forsinkelse	36-50	56-80
F	Meget stor forsinkelse	>50	>80

Tabel 4.6 Definition af serviceniveau (LOS) for vigepligtskryds, rundkørsel og signalreguleret kryds.

Der er en vis trafikbelastning på Isenvadvej i henhold til trafiktælling i 2023.

Målested	Årsdøgnstrafik	Hverdagsdøgnstrafik	Heraf lastbiler	Tilladt hastighed	Målt gennemsnitshastighed
Isenvadvej syd fra nr. 11.	4.483	5.255	197	80 km/t	76 km/t

Tabel 4.7: Trafiktal for Isenvadvej, 2023

Isenvadvej er forsynet med fællessti i den vestlige side. Der er ingen væsentlige, eksisterende trafikproblemer på vejen.

Isenvadvej forbindes med Herningmotorvejen ved tilslutningsanlægget TSA 37, som afvikler tilslutningerne ved to rundkørsler henholdsvis nord og syd for motorvejen.



Figur 4.7: Årsdøgns trafik ved tilslutningsanlæg TSA 37 mellem Isenvadvej og Herningmotorvejen. Tallene på Isenvadvej og Jyllandsgade er fra 2023. Tallene ved TSA 37 er fra 2024. kMastra og COWI Maps.

Trafikanalysen viser som vist i tabel 4.3, at der i dag er problemer ad Jyllandsgade om eftermiddagen med en middelforsinkelse på 51 sekunder, der er en meget stor forsinkelse.

Vejgren	Retning	Morgen			Eftermiddag		
		B	t	n5%	B	t	n5%
TSA 37 syd							
TSA 37 frakørsel	Alle	0,27	6	2	0,51	11	4
Isenvadvej syd	Alle	0,36	7	2	0,42	9	3
TSA 37 tilkørsel	Alle	0,00	0	0	0,00	0	0
Bro	Alle	0,37	5	2	0,60	9	5
TSA 37 nord							
TSA37 tilkørsel	Alle	0,00	0	0	0,00	0	0
Bro	Alle	0,44	6	3	0,45	7	3
TSA 37 frakørsel	Alle	0,65	13	6	0,45	9	3
Jyllandsgade	Alle	0,58	10	5	0,95	51	26

Tabel 4.8: Belastningsgrad (B), middelforsinkelse (t) i sekunder, serviceniveau (farvekode) og maksimal kølængde (n5%) målt i køretøjer i 2025.

Der er ved tilslutningsanlæg TSA 37 registreret to bagendekollisioner. Et af uheldene er sket på Jyllandsgade mod nord ind mod krydset og et uheld på den østlige frakørselsrampe.

Der er registreret to trafikuheld på Isenvadvej. Et uheld er sket mellem to modkørende trafikanter og ét eneuheld.

Der er dermed kun registreret fire uheld på det omkringliggende vejnet og kryds. Ud fra de fire uheld tegner der sig ikke et umiddelbart ulykkesmønster.



Figur 4.8: Registrerede uheld omkring tilslutningsanlægget inden for de seneste 5 år. COWI

Støj

Trafikken på Isenvadvej og motorvejen medfører støjbelastning af lokalplanområdet. Der er ingen støjfølsom anvendelse i planområdet, som påvirkes af støjen.

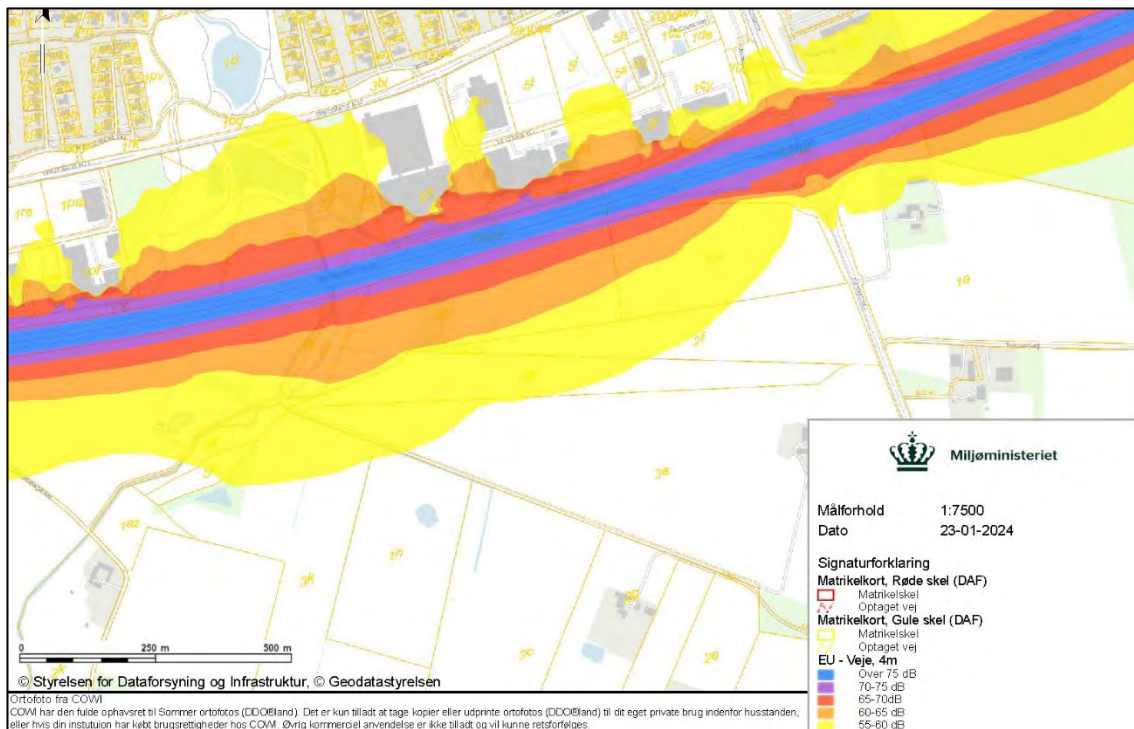


Fig. 4.9 Miljøstyrelsen støj kortlægning. Støj fra motorvejen i 4 m's højde.

Overfladevand - vandmiljø

I forbindelse med kortlægning af grundvandsspejlet er der blevet konstateret et forhøjet indhold af opløst og total jern i form af okker i grundvandet på arealet. Dette selvom området ikke er registreret som et okkerpotentielt område. Nærmeste registrering er af et lavbundsareal i områdets vestlige del, der har registreringen ”IV – ingen risiko for okkerudledning”.

Okkerudfældning i vandmiljøet kan udgøre en trussel for dyre- og planteliv selv ved lave koncentrationer, da det kan lægge sig på gæller og gydebanks således at æg og fisk kvæles. Jf. Miljøcenter Ribe og Miljøcenter Ringkøbings Okkerværktøjskasse fra 2008 ses negative effekter på smådyrsdiversiteten ved koncentrationer af ferrojern > 0,2 mg/l.

De målte indhold varierer betydeligt imellem borerne. De højeste indhold findes centralt i området, mens de laveste indhold findes i den vestlige og østlige del af området.

Det vurderes, at drænvandet fra området trods varierende koncentrationer kan medføre okkerforurening ved direkte udledning til vandløb.

Boring nr.	Enhed	Jern (total)	Jern (opløst)
B04	mg/l	1,9	1,7
B05	mg/l	5,1	5,0
B06	mg/l	1,5	1,0
B07	mg/l	9,9	10,0
B08	mg/l	10,0	9,8

Tabel 4.9 koncentration af total og opløst jern i boringer fra vandhånderingsplanen ved NIRAS.

Landbrugsdrift kan medføre påvirkninger af miljøet med bl.a. næringsstoffer (gødning) og pesticider – afhængigt af driftsform og afgrøder. Dette udgør en risiko for udvaskning til vandmiljøet og nedsivning til grundvandet og er medvirkende til grundvandets registrering med ringe tilstand.

5. Overordnede miljømål

Overordnede miljømål fra EU og staten er operationaliserede i kommuneplanerne, hvor kommunerne forpligter sig over for dem. Følgende overordnede mål er vurderet relevant for denne planlægning:

5.1. IKAST-BRANDE KOMMUNEPLAN 2021-2033

Der er i Ikast Brande Kommuneplan 2021-2033 fastlagt følgende målsætninger og retningslinjer for miljøet, som er relevante i denne sammenhæng:

Klima

Vi vil tænke klimaændringerne naturligt ind i den fysiske planlægning for at afbøde følgerne af ændringerne.

Vi vil reducere belastningen på kloaksystemerne ved lokalt at sikre, at regnvandet siver ned til grundvandet eller ledes andre steder hen.

Byvækst

Vi vil skabe bedre og funktionelle byer.

Vi vil have større fokus på, hvordan vi kan omdanne byerne inden for de eksisterende rammer.

Vi vil sikre en klar grænse mellem by og land.

Vi vil beskytte det åbne land mod spredt bebyggelse.

Erhverv og byudvikling

Vi vil i planlægningen sikre, at aktiviteterne i erhvervsområder forbeholdt produktionsvirksomheder, transport- og logistikvirksomheder kan foregå uden væsentlige miljøpåvirkninger. Aktiviteterne må ikke være til gene for rekreative eller boligmæssige anvendelser af de omkringliggende arealer. Det vil vi sikre ved f.eks. at anlægge grønne bæltter eller bufferzoner som overgangsarealer til mindre miljøbelastende aktiviteter.

Vi vil sikre, at støjende anlæg, virksomheder og aktiviteter placeres og drives, så de ikke generer omgivelserne.

Vi vil sikre, at byudvikling tager hensyn til grundvandsforekomster - både ved nye arealudlæg og ved ændret arealanvendelse.

Vi vil sikre, at konflikter mellem naboer og virksomheder søges undgået ved opstilling af beliggenhedskrav.

Vi vil undgå konflikter ved væsentlige beskyttelsesinteresser fx drikkevands-, vandløbs- og naturinteresser.

Trafik

Vi vil øge trafiksikkerheden på vejnettet.

Spildevand

Vi vil sikre mest muligt miljø for pengene gennem helhedsløsninger i forbindelse med transport, rensning og bortskaffelse af regn- og spildevand.

Vi vil sikre bortskaffelse af spildevandsslam på en miljørigtig og økonomisk forsvarlig måde.

VVM-pligtige anlæg

Vi vil undgå væsentlige påvirkninger af miljøet.

Affald

Vi vil begrænse affaldsmængderne og genanvende mest muligt

Vi vil sikre at håndtering og bortskaffelse af alle typer affald fra husholdninger, virksomheder samt offentlige og private institutioner i Ikast-Brande Kommune sker på et bæredygtigt grundlag.

Vi vil nyttiggøre ren og let forurenede jord så vidt muligt.

Vi vil lade håndtering af overskudsjord indgå i forbindelse med lokalplanlægning og byggemodning af nye bolig- og erhvervsområder.

5.2. VANDOMRÅDEPLAN

Målsætningen for vandløbet Elkjær Bæk, der løber umiddelbart vest for planlægningsområdet, er:

- God økologisk tilstand
- God kemisk tilstand

Målsætning for grundvandsforekomster er:

- God kvantitativ tilstand
- God kemisk tilstand

5.3. PLANLÆGNINGENS FORHOLD TIL MILJØMÅLENE

Planlægningen vurderes samlet set ikke at være til hinder for opfyldelse af miljømålene med baggrund i vurderingerne af miljøpåvirkningerne, som er beskrevet i kapitel 7.

6. Alternativer til planlægningen.

6.1. 0-ALTERNATIVET

Hvis planlægningen ikke gennemføres (0-alternativet), kan planlægningsområdet ikke udvikles til nye formål og vil derfor fortsat anvendes landbrugsdrift. Hermed vil de miljøpåvirkninger, som er beskrevet i afsnit 7 ikke finde sted. De eksisterende miljøproblemer, som er beskrevet i afsnit 4, vil fortsat være til stede.

Da området ikke er omfattet af gældende planlægning, kan der kun ske meget begrænset udvikling reguleret af landzonetilladelse i henhold til planlovens bestemmelser. Det vil i udgangspunktet være fortsættelse som jordbrug.

For følgende eksisterende miljøproblemer kan der forventes en udvikling i 0-alternativet:

Udledning af okker

Da arealet ikke er registreret som værende okkerpotentielt, findes ingen hjemmel til at pålægge særlige rensning af drænvandet før udledning til recipient. Dermed kan dræn omlægges og vandet ledes til Elkjær Bæk efter bestemmelserne i vandløbslovens § 3 omhandlende den frie dræningsret. Dette vurderes at ville medføre en markant mertilførsel af jern, i form af okker, til Elkjær Bæk, som kan skade vandløbs dyre- og planteliv.

Omdannelse af området til erhverv vil kræve etablering af bassin til udfældning af okker jf. afsnit 7.5.

Trafikbelastning

Trafikbelastningen vil også i 0-alternativet udvikles omkring tilslutningsanlæg TSA 37 til Herningmotorvejen. I en prognose for 2035 vurderes det, at forsinkelsen ad Jyllandsgade om eftermiddagen i 2035 er tredoblet, mens der er begyndende problemer med mindre forsinkelser ad den nordlige frakørsel fra Herningmotorvejen i morgentrafikken.

Vejgren	Retning	Morgen			Eftermiddag		
		B	t	n5%	B	t	n5%
TSA 37 syd							
TSA 37 frakørsel	Alle	0,32	7	2	0,61	15	5
Isenvadvej syd	Alle	0,42	8	3	0,56	15	4
TSA 37 tilkørsel	Alle	0,00	0	0	0,00	0	0
Bro	Alle	0,41	6	3	0,66	10	7
TSA 37 nord							
TSA37 tilkørsel	Alle	0,00	0	0	0,00	0	0
Bro	Alle	0,45	6	3	0,45	7	3
TSA 37 frakørsel	Alle	0,73	17	8	0,51	10	4
Jyllandsgade	Alle	0,66	13	6	1,07	171	54

Tabel 6.1: Belastningsgrad (B), middelforsinkelse (t) i sekunder, serviceniveau (farvekode) og maksimal kølængde (n5%) målt i køretøjer. Prognose for 2035.

Der tages udgangspunkt i definition af serviceniveau, som er vist på side 18.

6.2. ANDRE ALTERNATIVER

Der har ikke været undersøgt alternative placeringer.

Der er mulighed for at etablere erhverv andre steder i kommunen, men dette områdes særlige placering med gode tilkørselsforhold til motorvejen, gør arealet særligt velegnet til transport- og logistikerhverv. For at muliggøre denne placering er der udtaget erhvervsareal andre steder i kommunen.



Figur 6.1: Planlægningsområdet set mod motorvejen.

7. Planlægningens miljøpåvirkninger

7.1. BEFOLKNING OG MENNESKERS SUNDHED

Der er 44 eksisterende boliger inden for erhvervsområdets konsekvenszone. Disse boliger og deres beboere kan blive påvirket af aktiviteterne i område. Det vil primært gælde eventuel støj, emissioner og lys samt den øgede trafikbelastning.

Planlægningen vil muliggøre virksomheder i virksomhedsklasse 3-6, som kræver en afstand på op til 500 m til miljøfølsom anvendelse i henhold til kommuneplanens retningslinjer. Eksisterende boliger i området er beskyttet i henhold til miljøbeskyttelsesloven og de fastsatte grænseværdier for støj og emissioner. Planområdets fulde udnyttelse kan således begrænses af påvirkningen af disse boliger og/eller kræve etablering af afværgeforanstaltninger.

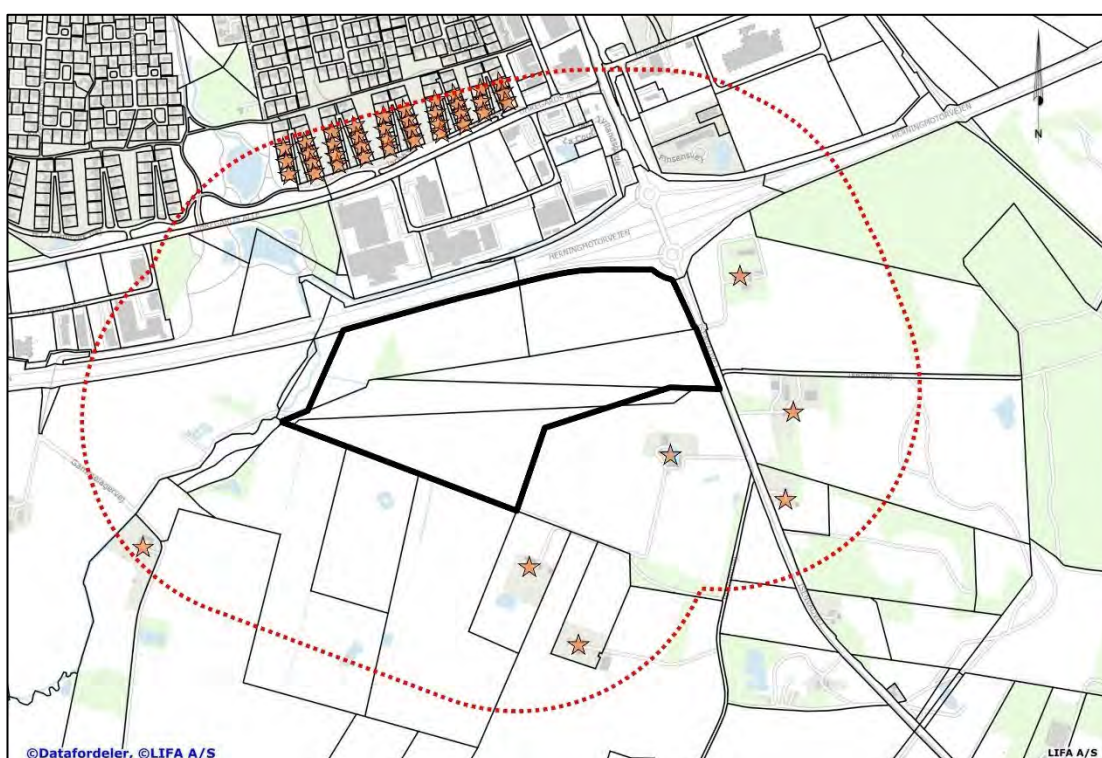


Fig. 7.1: Planlægningsområde (sort) med konsekvenszone (rød) og eksisterende boliger inden for konsekvensområde (stjerne).

Trafik

Når planlægningsområdet er fuldt udbygget, forventes det, at det kan rumme op til omkring 134.000 m² erhvervsareal ved planlægningens fulde udnyttelsesgrad på 50 % fratrukket estimeret færdselsareal, grønne områder, regnvandshåndtering mv. på 25 %.

I henhold til vejregelhåndbogen ”Turrater, 2020– anlæg og planlægning”, Vejdirektortatet. september 2020, vil det forventede antal ture pr. 100 m² erhvervsareal gennemsnitligt ligge på 4,1 ture.

Ud fra dette beregningsgrundlag vil planlægningen medføre 4.500 - 5.500 ture pr. døgn, når området er fuldt udbygget. Andelen af lastbiler vil ifølge turratekataloget være

mellem 2 og 19 %. Da området beliggenhed er velegnet for transporttunge virksomheder og muliggør tung industri, vurderes andelen af lastbiler at være omkring 19 % og estimeres til ca. mellem 855 og 1.045 lastbiler i døgnet.

Denne trafik vil betjenes fra Isenvadvej og dele sig henholdsvis mod nord til motorvejen og Ikast, mod syd til Brande og Nørre Snede. Umiddelbart vurderes langt størstedelen af trafikken fra det nye erhvervsområde at køre mod nord for at komme på motorvejen og en mindre del mod syd. Hermed vil det korte vejstykke mellem tilkørslen til erhvervsområdet og til/frakørsel til motorvej blive det langt mest belastede. Der er ingen ejendomme, som har tilkørsel mellem motorvejen og områdets tilkørsel.



Fig 7.2: Trafikfordeling fra erhvervsområdet (blå) og til erhvervsområdet (rød). COWI.

Trafikken til og fra erhvervsområdet vil krydse fællesstien i den vestlige side af Isenvadvej. Dette vil belaste trafikikkerheden for cyklister og fodgængere på stien og kan medføre trafikale forsinkelser.

COWI har i en trafikanalyse 4/12-2024 udført beregninger trafikafviklingen.

Kapacitetsberegningerne er udført i DanKap, version 4.0.1. I programmet anvendes følgende parametre til at vurdere trafikafviklingen:

- **Belastningsgrad (B):** Belastningsgraden beskriver, hvor belastet en given trafikstrøm er i spidstimen. Nærmer belastningsgraden sig 1, er der risiko for utilfredsstillende trafikafvikling og i værste fald sammenbrud.
- **Middelforsinkelse (t):** Middelforsinkelsen er udtryk for den gennemsnitlige forsinkelse pr. køretøj for en given trafikstrøm i spidstimen.
- **Maksimal kølængde (n5%):** 95 %-fraktilen af kølængden anvendes som mål for den kritiske kølængde målt i køretøjer i spidstimen.

Nedenstående beregninger er udført for et prognosescenarie i år 2035, hvor erhvervsområdet estimeres at være fuldt udbygget. Der tages udgangspunkt i definition af serviceniveau, som er vist på side 18.

Vejgren	Retning	Morgen			Eftermiddag		
		B	t	n5%	B	t	n5%
TSA 37 syd							
Isenvadvej nord	Ligeud	0,15	0	0	0,25	0	0
	Højre	0,31	4	2	0,13	3	1
Isenvadvej syd	Venstre	0,12	11	1	0,03	7	0
	Ligeud	0,20	0	0	0,20	0	0
Erhvervsområde	Venstre	0,54	24	4	1,30	593	52
	Højre	0,03	6	0	0,08	8	1

Tabel 7.1: Belastningsgrad (B), middelforsinkelse (t) i sekunder, serviceniveau (farvekode) og maksimal kølængde (n5%) målt i køretøjer ved prioriteret kryds scenarie 2035. COWI.

Når erhvervsområdet er fuldt udbygget, viser beregninger i COWI's trafikanalyse i tabel 7.1, at et prioriteret kryds ikke vil kunne afvikle trafikken fra erhvervsområdet i eftermiddagsspidsstimen, hvor forsinkelsen bliver på op mod 10 minutter, og med 52 køretøjer der holder i kø. Det kan i stedet ske ved et signalreguleret kryds eller en rundkørsel, der begge kan afvikle trafikken uden væsentlige forsinkelser i morgen- og eftermiddags-trafikken. Tabel 7.2 viser belastningsgraden ved trafikafviklingen i en rundkørsel. Der er ikke udført kapacitetsberegninger for et signalreguleret kryds, men det vurderes i trafikanalysen, at det ligeledes kan afvikle trafikken tilfredsstillende.

Vejgren	Retning	Morgen			Eftermiddag		
		B	t	n5%	B	t	n5%
TSA 37 syd							
Isenvadvej nord	Alle	0,66	11	6	0,59	9	5
Planområde	Alle	0,25	6	2	0,58	12	5
Isenvadvej syd	Alle	0,35	6	2	0,47	10	3

Tabel 7.2: Belastningsgrad (B), middelforsinkelse (t) i sekunder, serviceniveau (farvekode) og maksimal kølængde (n5%) målt i køretøjer ved etablering af rundkørsel i scenarie 2035. COWI.

Med planlægningens realisering vil trafikken i tilslutningsanlægget TSA 37 blive belastet af trafikken til/fra erhvervsområdet.

Tabel 7.3 viser, at rundkørslerne i tilslutningsanlægget ikke vil kunne afvikle trafikken i eftermiddags-spidsstimen i det sydlige kryds i scenarie 2035, hvor trafikken fra Isenvadvej syd bryder sammen. I det nordlige kryds vil trafikken fra frakørslen og Jyllandsgade ikke kunne afvikles i morgenspidsstimen og fra Jyllandsgade i eftermiddagsspidsstimen. Som følge af den dårlige afvikling vil der opstå lange kødannelser i eftermiddags-spidsstimen på over 100 køretøjer. Der vil derfor være behov for at overveje ændringer af rundkørslerne i takt med planlægningens realisering og den øgede trafikbelastning.

Vejgren	Retning	Morgen			Eftermiddag		
		B	t	n5%	B	t	n5%
TSA 37 syd							
TSA 37 frakørsel	Alle	0,65	18	6	0,79	32	10
Isenvadvej syd	Alle	0,77	24	10	1,42	779	111
TSA 37 tilkørsel	Alle	0,00	0	0	0,00	0	0
Bro	Alle	0,75	15	9	0,84	22	14
TSA 37 nord							
TSA37 tilkørsel	Alle	0,00	0	0	0,00	0	0
Bro	Alle	0,59	9	5	0,72	13	8
TSA 37 frakørsel	Alle	1,08	197	46	0,78	26	10
Jyllandsgade	Alle	1,02	128	34	1,37	687	144

Tabel 7.3: Belastningsgrad (B), middelforsinkelse (t) i sekunder, serviceniveau (farvekode) og maksimal kølængde (n5%) målt i køretøjer. Scenarie 2035. COWI

Baseret på de beregnede trafiktal fra erhvervsområdet, vil planlægningen generere en årsdøgnstrafik på ca. 550 køretøjer mod syd ad Isenvadvej. Heraf vil ca. 104 vil være tunge køretøjer. I spidstimerne svarer dette til 60-63 køretøjer, hvoraf 11-12 er tunge køretøjer. I 2035 vil den fremskrevne trafik på Isenvadvej være ca. 5.000 køretøjer, hvoraf 220 tunge køretøjer. Planlægningen vil hermed generere en stigning på ca. 11% i den generelle trafik, mens der vil være en større stigning på ca. 47% for tunge køretøjer.

Isenvadvej er skolevej for elever fra lokalområdet, der skal til skole i Ikast og færdes af den dobbeltrettede fællessti langs vejens vestside. Det er primært elever over 6. klassetrin, da de fleste i de lavere klasser går i den lokale folkeskole.

Vurdering

En øgning af årsdøgnstrafikken med op mod 100 % er betragtelig, og den øgede trafikbelastningen på Isenvadvej vil være markant. Der skal vælges en trafikløsning, som kan afvikle trafikken funktionelt og trafiksikkert for alle trafikarter.

Trafikbelastningen fra mange køretøjer, som krydser fællesstien langs Isenvadvejs vestlige side vil være væsentlig, og der vil være øget risiko for de bløde trafikanter, når til-/frakørslen til området passerer. Uden særlige afværgeforanstaltninger vurderes denne påvirkning at være væsentlig. Ved etablering af afværgeforanstaltninger som fx et signalanlæg, der forbedrer oversigtforhold, de svage trafikanters synlighed samt reducerer hastigheden og regulerer trafikken, kan belastningen sænkes til mindre til moderat.

Trafikanalysen viser, at der vil være behov for at ændre trafikafviklingen i tilslutningsanlæg TSA 37 til Herningmotorvejen, som allerede i dag er overbelastet. Med etablering af sådanne anlæg vurderes påvirkningen af trafikmiljøet at være moderat.

Stigningen af især den tunge trafik, der kører igennem Isenvad, vil belaste trafikmiljøet i hovedgaden Bygaden, som deler byen. Trafikken vil medføre øget støj i området og større utryghed ved krydsning af Bygadem. Det vurderes, at påvirkningen med

personbiler vil være mindre til mindre til moderat, mens påvirkningen med tung trafik vil være moderat til væsentlig.

Trafikbelastningen fra planlægningsområdets realisering vurderes på den baggrund at være væsentlig omkring områdets til-/og frakørsel samt i tilslutningsanlægget til motorvejen. På de øvrige dele af Isenvadvej vurderes trafikbelastningen af være moderat. Ved etablering af afværgeforanstaltninger, som skitseres nedenfor, kan belastningen sænkes til moderat.

I bygge- og anlægsfaser vil der i perioder være øget tung trafik med byggematerialer, flytning af jord mv. Udbygningen af erhvervsområdet forventes at foregå over en årrække, og trafikbelastningen vil således blive fordelt over længeres tid, og påvirkningen herfra vurderes at være mindre.

Afværgeforanstaltninger

Trafikafvikling og trafiksikkerhed på Isenvadvej kan løses ved at etablere rundkørsel eller signalregulering ved til-/frakørslen til det nye erhvervsområde.

Trafikafvikling og trafiksikkerhed ved tilslutningsanlægget til motorvejen TSA 37 kan forbedres ved at etablere signalreguleringer i de to kryds.

Sikkerheden for bløde trafikanter på fællesstien langs Isenvadvej kan forbedres ved til-/frakørslen til erhvervsområdet ved at:

- etablere belysning i krydset
- etablere signalreguleret kryds med særlige hensyn til cyklister og gående
- flytte stien længere ind i området, så krydsningen først sker, når chauffører kan overskue vejen og situationen ved lav hastighed samt ved belægnings-skift, der synliggør krydsningen af fællesstien.
- etablere vigepligt for cyklister på fællesstien, ved adgangsvejen til erhvervsområdet.

Støj

Trafikstøj

Der foreligger ikke støjberegning for de øgede trafikmængder på områdets veje, men der må forventes en vis forøget støjbelastning fra den større trafikmængde på Isenvadvej.

Der ligger ikke boliger eller anden støjfølsom anvendelse ud til den del af vejen, hvor trafikbelastningens væsentlige stigning og støjbidrag forventes. Den øgede trafik vil også påvirke længere væk langs Isenvadvej – herunder i byen Isenvad, hvor øget trafik med især tunge køretøjer vil generere øget støjbelastning.

Planlægningen muliggør ikke etablering af boliger eller anden miljøfølsom anvendelse inden for planområdet. Herunder heller ikke miljøfølsom erhvervsanvendelse som kontorerhverv, liberale erhverv, hotel eller lignende i virksomhedsklasse 1-2. Dette omfatter ikke administrationsafsnit til produktions- og logistikvirksomhed mv., som ikke betragtes som kontorerhverv.

Eventuelt planlægning for ny støjfølsom anvendelse langs Isenvadvej skal overholde Miljøstyrelsens vejledende grænseværdier for vejstøj:

Anvendelse	Vejledende støjgrænse
Boligområder (boligbebyggelse, daginstitutioner m.v., udendørs opholdsarealer)	58 dB
Offentlige formål (hospitaller, uddannelsesinstitutioner, skoler)	58 dB
Liberale erhverv m.v. (hoteller/vandrehjem, kontorer, klinikker m.v.)	63 dB
Rekreative områder i eller nær byområder (parker, kolonihaver, nyttehaver, turistcampingpladser):	58 dB

Tabel 7.1: Miljøstyrelsens vejledende grænseværdier for vejstøj.

Virksomhedsstøj

Det er ikke kendt, hvilke virksomheder, som etableres i området og deres støjpåvirkning, men planlægningen muliggør virksomheder med høj støjbelastning (virksomhedsklasse 6). Der må derfor forventes støjbelastende virksomheder i området.

Anvendelse	Dag	Aften og helligdage	Nat
Erhvervs- og industriområder	70 dB	70 dB	70 dB
Områder for blandet bolig- og erhvervsbebyggelse, centerområder. Herunder uplanlagte boliger i landdistrikter.	55 dB	45 dB	40 dB
Boligområder	45 dB	40 dB	35 dB

Tabel 7.2: Miljøstyrelsens vejledende støjgrænser for relevant anvendelse – ekstern støj fra virksomheder.

Der er 44 boliger inden for det nye erhvervsområdes konsekvenszone på 500 m jf. kommuneplanen. Virksomhederne i planområdet skal overholde støjgrænserne til boligernes opholdsarealer. Det betyder, at særligt støjbelastende virksomheder ikke kan placeres nær disse boliger, eller at der skal etableres afværgeforanstaltninger, der sikrer, at de vejledende støjgrænser kan overholdes.

I henhold til lokalplanen, må der ikke etableres virksomheder med højere virksomhedsklasse end 5 inden for 300 m fra eksisterende boliger.

I bygge- og anlægsfasen vil der i perioder være øget støj fra tung trafik samt byggeaktivitet og anvendelsen af maskinredskaber, som forbigående vil påvirke området med øget støjbelastning.

Vurdering

Der forligger ikke beregninger af støjpåvirkninger fra den øgede trafikmængde. Ud fra de estimerede trafiktal vurderes den øgede påvirkning af vejstøj ikke at belaste eksisterende boliger i lokalområdet over grænseværdien og påvirkningen vurderes at være mindre. Længere væk vil den øgede trafik kunne påvirke miljøfølsom anvendelse i byer, som passeres. Denne påvirkning vurderes at være moderat.

Virksomhedsstøjen fra området vurderes at være væsentlig. Da planlægningen ikke muliggør ny støjfølsom anvendelse i området, og de eksisterende boliger i nærområdet i henhold til miljøbeskyttelsesloven ikke må påvirkes over de gældende grænseværdier for ekstern støj fra virksomheder, vurderes påvirkningen at være moderat.

Afværgeforanstaltninger

Støjpåvirkning af nærliggende boliger kan reduceres ved at placere de mest støjende virksomheder med større afstand til eksisterende boliger. Lokalplanen kræver, at der ikke må placeres virksomheder over virksomhedsklasse 5 nærmere end 300 m fra eksisterende boliger.

Støjpåvirkning af omgivelserne kan begrænses ved at etablere støjdæmpende hegn eller volde mod støjfølsom anvendelse eller ved at placere støjende aktiviteter eller anlæg bag bebyggelsen samt ved teknisk støjdemning af støjgivende anlæg.

Der kan i byggetilladelse stilles krav om begrænsning af støjgener i anlægsperioder - fx ved tilrettelæggelse af arbejdstider og arbejds kørsel i området, hvis det vurderes at kunne medføre urimelige støjgener for nabobeboelse.

Luftforurening

Luftforurening består af emissioner, som kan påvirke befolkningen ved at være sundhedsskadelige eller generer med lugt eller støvgener.

Det er ikke kendt, hvilke virksomheder, som etableres i området og deres luftforurening, men planlægningen muliggør virksomheder med høj belastning (virksomhedsklasse 6). Der må derfor forventes luftforurenende virksomheder i området. Uanset erhvervenes virksomhedsklasse skal de gældende grænseværdier for luftemissioner overholdes.

Luftforurenings påvirkning afhænger af spredningen, der afgøres af bl.a. vindforhold, højder og afstande.

Planlægningen muliggør ikke etablering af boliger eller anden miljøfølsom anvendelse inden for planområdet. Herunder heller ikke miljøfølsom erhvervsanvendelse som kontorerhverv, liberale erhverv, hotel eller lignende i virksomhedsklasse 1-2. Dette omfatter ikke administrationsafsnit til produktions- og logistikvirksomhed og lignende, der ikke betragtes som kontorerhverv.

I henhold til Miljøbeskyttelsesloven fastsættes grænseværdier for virksomheders emissioner (B-værdier mm.), og virksomheder, der vil etableres i området og kræver miljøgodkendelse, vil få deres miljøvilkår fastsat i miljøgodkendelsen, som afgrænser miljøpåvirkningen.

Der er 44 boliger inden for det nye erhvervsområdes konsekvenszone på 500 m jf. kommuneplanen. For disse boliger gælder, at påvirkning med luftforurening skal overholde gældende grænseværdier for emissioner.

I henhold til lokalplanen, må der ikke etableres virksomheder med højere virksomhedsklasse end 5 inden for 300 m fra eksisterende boliger.

I anlægsfasen for ny bebyggelse af anlægsarbejde kan der forbigående forekomme støvgener fra transporter, jordarbejde mv.

Vurdering

Det må forventes, at omgivelserne inden for erhvervsområdets konsekvenszone på 500 m vil blive påvirket af eventuel luftforurening fra kommende virksomheder.

Miljøbeskyttelsesloven sikrer, at der stilles vilkår til den enkelte virksomhed, som begrænser påvirkning af den eksisterende miljøfølsomme anvendelse i form af nærliggende boliger. På den baggrund vurderes påvirkningen af miljøfølsom anvendelse at være moderat.

Afværgeforanstaltninger

Emissioner til omgivelserne kan begrænses teknisk ved etablering af filtre og lignende samt ved at hæve afkastene (skorstene, ventilation mv.). Krav hertil kan stilles i virksomhedernes miljøgodkendelse.

Virksomheder med større luftforurening kan placeres længst fra eksisterende boliger. Lokalplanens bestemmelser sikrer, at der ikke kan placeres virksomheder over virksomhedsklasse 5 nærmere end 300 m fra eksisterende boliger.

Støvgener kan begrænses ved at vande arbejdspladser i tørre perioder samt ved at overdække oplagrede materialer, der kan medføre støvgener.

Der kan i byggetilladelse stilles krav om begrænsning af støvgener i byggeperioden - fx ved vanding eller langsom kørsel.

Lys og reflektioner

Virksomheder vil ofte have brug for kraftigt lys på arbejdsområder og trafikale manøvrearealer samt områder for lastning og losning af køretøjer. Det skal sikre hensigtsmæssige arbejdsvilkår i årets mørke timer og ikke mindst et godt og sikkert arbejdsmiljø. Dette lys vil imidlertid også kunne påvirke omgivelserne med generende lys i den mørke tid.

Trafikken i området kan medføre generende lyskegler for omgivelserne.

I anlægsfasen kan der forbigående være behov for kraftig byggepladsbelysning i de mørke timer.

Visse byggematerialer som bl.a. facadeglas, blanklakerede og glaserede overflader kan medføre reflektioner, der kan genere omgivelserne og trafikken på de omkringliggende veje. Lokalplanen tillader ikke brug af sådanne materialer og bestemmer, at solenergianlæg skal udformes, så de ikke medfører reflektioner, som generer trafikken på omgivende veje. Påvirkningen med reflektioner vil derfor være reduceret til solens genskin i vinduer samt eventuelle solfangere. Solfangere må dog ikke medføre genskinsgener på veje.

Lyspåvirkning vil kun væsentligt påvirke de seks boliger, som ligger tæt på erhvervsområdet (se figur 7.1), men kan også påvirke dyreliv i området. Lokalplanen stiller krav til afskærmning af lys mod faunapassager rundt om erhvervsområdet.

Vurdering

Kraftigt arbejdslys og billygter kan medføre gener for omkringliggende beboelse i de mørke timer. Det må forventes, at der kan komme virksomheder i området, som har produktion og/eller modtager varer hele døgnet. Lysgener herfra vil derfor være en moderat til væsentlig påvirkning for de nærmeste naboer.

Byggepladsbelysning i anlægsfasen kan medføre væsentlig, men forbigående påvirkning af naboer, som derfor vurderes at være mindre.

Forbigående reflektioner fra vinduer og solenergianlæg vurderes at være en ubetydelig påvirkning.

Afværgeforanstaltning

Belysning bør i størst mulige omfang etableres med armaturer, der målretter lyset til arbejdspladsen eller færdselsarealet og i størst mulige omfang begrænser direkte lys på de omkringliggende veje og omgivelserne. Dette gælder også midlertidige byggepladsbelysning.

Med beplantning, etablering af mindre bakker og lignende kan der ske afskærmning for lys mod nabobeboelse og veje samt biotoper med lysfølsomt dyreliv.

Der kan i byggetilladelse stilles vilkår for etablering af byggepladsløys, så generne begrænses for nærliggende boliger.

Rekreative muligheder og sundhed

Der er ingen eksisterende rekreative muligheder, som bliver påvirket af planlægningen.

Lokalplanen stiller krav om, at der skal sikres areal til opholdsområder, der er velindrettede, solbeskinnede og beskyttede mod støj. Sådanne arealer vil tilgodese udendørs ophold og aktiviteter, der kan fremme sundheden blandt virksomhedernes medarbejdere.

Vurdering

Planlægningens krav om opholdsareal kan tilgodese rekreative muligheder og friluftsaaktiviteter, når arealerne har en størrelse og udformning, som tilgodeser dette og hermed kan udgøre en mindre, positiv påvirkning af sundhed og friluftsliv.

7.2. BIOLOGISK MANGFOLDIGHED, PLANTE- OG DYRELIV

Områdets eksisterende, monokulturelle landbrugsdrift giver meget begrænsede muligheder for biodiversitet. De eksisterende hegn giver visse muligheder for dyre- og planteliv, og for arternes spredning i området.

Lokalplanen bestemmer, at areal mod motorvejen, Isenvadvej og i afgrænsningen mod syd skal fremstå som grønt sammenhængende areal med beplantning som træer, buske, græs, urter eller blomstergræs. Disse områder vil fungere som korridorer for spredning af flora og fauna.

Lokalplanens vestlige del (delområde 3) udlægges til grønt område med skov samt bassiner til vandhåndtering og okkerudfælding. Den eksisterende skov og de ubebyggede arealer vil derfor fortsat kunne udgøre levesteder for dyre- og planteliv.

Natura 2000-områder

Planlægningen omfatter ikke Natura 2000-område. Nærmeste Natura 2000-område er habitatområde nr. 64 "Harrild Hede, Ulvemosen og heder i Nørlund Plantage.

Planområdet er i hydrologisk sammenhæng med habitatområde nr. 61 - Skjern Å. Skjern Å ligger ca. 15 km nedstrøms i fugleflugtslinje. Da planområdet er relativt vandlidende, er der behov for, at arealet drænes i et større omfang. Området ligger uden for okkerpotentielle områder, men på grund af dræningens omfang er der stadig risiko for udledning af okker. På den baggrund kan der ikke afvises en væsentlig påvirkning af habitatområde 61. Det er derfor nødvendigt at udarbejde en habitatkonsekvensvurdering i forhold til habitatområde 61.

Planområdet er hydrologisk forbundet med habitatområde 62 - Ringkøbing Fjord og Nymindestrømmen via habitatområde nr. 61. Laks, havlampret, odder og flodlampret er også på udpegningsgrundlaget for nr. 62. Det vurderes at være tale om de samme bestande i område nr. 61 og 62, da de to er hydrologisk forbundet og grænser op til hinanden, vil Habitatkonsekvensvurdering derfor også omfatte habitatområde 62.

Vurdering

Habitatområde nr. 64 ligger ca. 4,7 km syd for det planlagte område. Habitatområdet har ingen økologisk sammenhæng med arealet, hvor projektet gennemføres. På grund af afstanden fra planlægningsområdet til Natura 2000-området, vurderer Ikast-Brande

Kommune, at planlægningen ikke i sig selv eller i forbindelse med andre planer og projekter vil påvirke Natura 2000-området samt naturtyper eller arter på udpegningsgrundlaget væsentligt.

Habitat konsekvensvurdering

Habitatområderne 61 og 62 vurderes ikke at have nogen økologisk sammenhæng til planområdet, på grund af den store afstand fra planområdet til habitatområderne, samt at planområdet ligger helt oppe i spidsen af det nærliggende vandløb, men der vurderes at være en hydrologisk sammenhæng via vandløbet og derved en potentiel påvirkning af nogle af arterne på udpegningsgrundlaget fra Skjern Å – nr. 61 – Bæklampret, vandranke, havlampret, grøn kølleguldsmed, flodlampret og laks. Odder kan blive indirekte påvirket, hvis dens fødegrundlag påvirkes, mens damflagermus ikke vurderes at kunne påvirkes, da den ikke lever i vandet, men bruger åen som ledelinje og til at jage over. Vandudledningen vurderes kun at kunne påvirke naturtypen – vandløb på udpegningsgrundlaget, mens de øvrige naturtyper er tørre eller fugtige naturtyper som ligger udenfor vandløbet og derfor ikke vil kunne blive påvirket.

For at hindre påvirkning af nedstrøms beliggende Natura 2000 områder ledes dræn og regnvand igennem henholdsvis okkerbassin og regnvandsbassiner for derved at tilbageholde okker og øvrigt partikulært materiale. Okker og øvrigt partikulært materiale vil sedimentere i bassinerne, og dermed ikke blive ført med nedstrøms, hvor det kunne påvirke før nævnte arter på udpegningsgrundlaget.

Da der ikke vil være en påvirkning af arter og naturtyper i habitatområde nr. 61, vurderes der heller ikke at være en påvirkning habitatområder nr. 62, da det er de samme arter på udpegningsgrundlaget i nr. 62 som nr. 61 der kan vandre op i vandløbene.

Ikast-Brande Kommune vurderer på den baggrund, at projektet ikke i sig selv, eller i forbindelse med andre planer og projekter vil kunne påvirke Natura 2000-områderne, og ikke vil være en hindring for, at målsætningerne for Natura 2000-områdernes tilstande nås og opretholdes, samt at arter og naturtyper på udpegningsgrundlaget for disse ikke vil blive påvirket. Der er således ingen eller ubetydelig påvirkning af Natura 2000-områder.

Afværgeforanstaltning

Etablering af okkerbassin og regnvandsbassiner for at tilbageholde okker og øvrigt partikulært materiale vil forebygge udledning af okker og partikler til vandmiljøet og hindre påvirkning af Natura 2000 områderne 61 og 62.

Beskyttet natur

I forbindelse med håndtering af overfladevand og etablering af dræning af planområdet vil der ske afledning til og påvirkning af de beskyttede vandløb Elkær Bæk og Elkær Bæk, biløb, der ligger umiddelbart sydvest for planområdet. Dette forhold er nærmere beskrevet i miljørapportens afsnit 7.6 ”Overflade- og spildevand samt klimatilpasning”.

Vurdering

Med etablering af regnvandsbassin samt okkerudfældingsbassin, der er dimensioneret, så overløb undgås som beskrevet i afsnit 7.6, vurderes påvirkningen af de beskyttede vandløb Elkjær Bæk og Elkjær Bæk biløb samt den nærliggende eng at være mindre.

Dræningen af planområdet vurderes ikke at påvirke omkringliggende naturområder på grund af afstanden til disse.

Flora og fauna

Bilag IV-arter

Bilag IV-arter er i henhold til habitatbekendtgørelsen arter, hvor Danmark har en særlig forpligtelse til at sikre disse arter. Der kan således ikke vedtages planlægning, der medfører ødelæggelse af yngle eller rasteområder, forsætligt drab eller forstyrrelse af bilag IV-arter. Skaden er på individ- og ikke bestand-niveau, medmindre man er ude i fravigelser.

Følgende arter, som er opført på habitatdirektivets bilag IV, er registreret i distriktet, der er omfattet af planområdet: sydflagermus, odder, markfirben, stor vandsalamander og spidssnudet frø. Der er konkret fundet stor vandsalamander i tre søer og spidssnudet frø i en sø syd for området. Søerne ligger imellem 220 og 470 meter fra afgrænsningen af planområdet. Derudover er der i grusgrave 2,5 km vest samt 400 meter øst for planområdet registreret strandtudse. Det vurderes desuden, at der kan forekomme andre arter af flagermus end sydflagermus, samt bæver som er registreret nord for Ikast. Der vurderes ikke at kunne forekomme andre bilag IV arter i distriktet.

Der er ikke registreret bilag IV-arter indenfor planlægningsområdet.

Stor vandsalamander

Stor vandsalamander yngler i søer med en soleksponering på mere end 80%, rent vand og uden fisk. Æggene lægges i april og juni på vandplanter. Larverne ses i ynglevandhullet fra april til september og forvandles oftest inden overvintring. Overvintring, foregår oftest på land. Rasteområderne er områder nær vandhullet fx skov, krat eller levende hegn med liggende stammer, rådne grene, døde blade og lignende, hvor de i sensommeren har dagrast og om vinteren vinterrast. Størstedelen af populationen raster tæt ynglevandhullet. Arten er primært nataktiv. Artens spredning sker relativt ofte over afstande på under 200 meter, men arten kan vandre op til 1 km.

Arten er fundet i sø 1, 2 og 3 som er markeret på figur 7.2.1. På grund af afstanden til planområdet, kan det ikke afvises, at arten benytter skov samt læbælter til at raste i. Skoven vurderes at have det største potentiale som rasteområde for arten, da læbælterne for det meste består af en enkelt række træer, og derfor ikke indeholder strukturer som liggende stammer eller en større mængde døde blade. Det kan dog ikke afvises, at de benyttes til tider. Læbælterne fjernes i forbindelse med udbygningen af området, mens skoven for størstedelen fastholdes.

I den sydlige del af lokalplanområdet, udlægges et beplantningsbælte, sammen med et lysåbent areal. Der vil derved komme strukturer, der vil kunne fungere som rasteområde og spredningsvej for stor vandsalamander, som vil erstatte de nedlagte læhegn. Erstatningen vurderes at være bedre end de nuværende potentielle rasteområder og spredningsveje, da beplantningsbæltet vil ligge sammen med et lysåbent areal, i modsætning til de eksisterende, som ligger omgivet af marker til begge sider. Det nye areal vil desuden ligge tættere på artens ynglevandhuller.



Figur 7.2: Fund af bilag IV-arter i de nummererede vandhuller.

Strandtudse

Der er fundet strandtudse i grusgraven, som ligger øst for planområdet samt i en tidligere grusgrav 2,5 km vest for planområdet. Strandtudser kan vandre over 10 km. Arten bliver dog som oftest nær yngle vandhullet, hvis lokationen er egnet, men ved dårligere egnede lokationer vandrer den længere væk.

Strandtudsens foretrækker at yngle i lavvandede vandhuller, som tørrer ud i løbet af sommeren. Strandtudsens vælger ofte nyopståede og midlertidige vandhuller, da haletudserne er bytte for vandlevende rovdyr som salamandre og vandkalve og har vanskeligt ved at klare sig i konkurrencen med andre paddearters haletudser. Arten er overvejende nataktiv. De gemmer sig om dagen i huller, som de mange gange selv har gravet. De foretrækker områder med bar jord, hvor de nemmere kan få øje på byttedyr. Ofte skifter de fødesøgningsområde med et par ugers mellemrum.

Strandtudsens opsøger ynglestedet fra midten af april, men vandrer kun til ynglelokaliteten i fugtigt vejr, så tørre forår kan gøre, at de ikke når frem til ynglevandhullet. Æglægningen sker fra omkring 1. maj. Da strandtudsens foretrukne vandhuller ofte tørrer ud, foregår udviklingen hurtigt. Under optimale forhold forvandles haletudserne til små tudser allerede omkring midten af juni. I dybere og koldere vandhuller kan udviklingen tage meget længere tid.

Som rasteområde kræver strandtudsens åbne arealer med enten ingen eller meget lav bevoksning. Hvilket kan omfatte dyrkede marker og ikke tilgroede grusgrave. Strandtudsens overvintrer ved at grave sig 60-120 cm ned til frostfri dybde i rasteområdet på ikke-vandlidende arealer. Den begynder overvintringen i oktober/november måned.

Da de to yngleområder ligger indenfor ca. 3,5 km fra hinanden, og arten kan vandre over 10 km, må man forvente en vis genetisk udveksling imellem de to populationer. På den baggrund må arten kunne findes vandrende igennem det fremtidige planområde, da dette er den korteste vej imellem de to områder. Arten vurderes ikke at vinterraste i området, da arealet er meget vandlidende, og den er ikke fundet ynglende indenfor området.

For at undgå en påvirkning af spredning imellem de to populationer, skal der etableres spredningsveje rundt om planområdet, hvor dele af spredningens vejene skal være let fremkommelige, da strandtudsens vandrer hvor den ikke møder for mange forhindringer, dvs. områder med ingen til lav vegetation eller ledelinjer med ingen til lav vegetation gennem arealer med højere vegetation.

Spidssnudet frø

Arten er fundet i sø 3, som er vist på figur 7.2. Arten er knyttet til vådområder lige fra grøfter over ellesumpe og næringsrige moser til næringsfattige moser, enge og våde heder. Yngleområderne skal indgå i sammenhængende vådområder, fx enge og moser, der fungerer som både raste-, overvintrings- og fourageringsområde. Da planområdet er dyrket mark, med indslag af bevoksninger vurderes planområdet ikke at være egnet yngle eller rasteområde for arten. Planlægningen vil ikke påvirke sø nr. 3.

Flagermus

Flagermus kan benytte både huse og træer som yngle og rasteområde. Der skal i forbindelse med planen ikke nedrives bygninger, men der skal fjernes læbælter samt en mindre bevoksning. På arealet er der en mindre skov på ca. 0,5 ha. Skoven er besigtiget i flere omgange senest i sommeren 2024. Længst mod syd består beplantningen af buske - herunder hassel, samt nåltræer og mindre løvtræer. Ingen af disse træer og busker er egnet yngle- eller rasteområde for flagermus og kan derfor fjernes.

Den resterende del af skoven består af en blanding af ældre løvtræer og nåltræer. Løvtræerne har en størrelse, der gør, at det ikke kan afvises, at de indeholder hulheder som benyttes af flagermus. Skoven må derfor ikke fældes, enkelte træer kan fældes efter undersøgelse for flagermus og nærmere aftale med Ikast-Brande Kommune.

Fra skoven mod øst løber to læbælter. Træerne i læbælterne vurderes ikke at være egnede som yngle- eller rastetræer for flagermus på grund af størrelsen. Selve læbæltet vurderes potentielt at kunne være ledelinje for flagermus. For at sikre ledelinjerne i området, vil der i forbindelse med lokalplanen kræves udlagt arealer rundt om lokalplanområdet, som vil fremstå som grønne arealer. Mod nord vil arealerne hovedsageligt bestå af bearbejdet terræn, vildt græs og spredt beplantning, mens der mod syd vil blive etableret et beplantningsbælte nær vandløbet. Beplantningsbæltet kan både udgøre en ledelinje for flagermus, men også virke skærmene i forhold til vandløbet.

Nogle arter af flagermus er følsomme overfor lys. For at sikre den sydlige beplantningsfunktion som ledelinje, tillader lokalplanen ikke lys, der vender ud mod beplantningsbæltet. På samme måde vil det heller ikke være tilladt for virksomheder nærmest skoven at have lys der skinner ind mod skoven.

Øvrige bilag IV-arter

Hovedparten af planområdet udgøres af dyrkede marker uden strukturer som odder, bæver og markfirben benytter som yngle- eller rasteområde.

Vandløbet, der løber mod sydvest, begynder ved planområdet og er på strækningen så lille og omgivet af åbne marker, at det ikke vurderes at kunne benyttes af bæver eller odder hverken som yngle- eller rasteområde eller som spredningsvej for arterne.

Området indeholder ingen sandede eller sydvendte skråninger, og markfirben vurderes derfor ikke at kunne yngle eller raste indenfor området.

Røddlistearter

Duehøgen yngler især i større skove (over 100 hektar) og fouragerer over større områder – op til 100 km fra levestedet. Det vurderes ikke, at arten har yngle eller levested i området, da området ikke indeholder større skove.

Sangsvanen yngler i skovmoser og lavvandede søer til dels i Danmark, men ofte i Island, Norge Sverige og Finland. Arten vurderes at være passerende og ikke have yngle eller levested i området, da området ikke tilbyder egnede biotoper for denne art.

Vurdering

Realisering af planlægningen vil samlet set ikke vil medføre beskadigelse eller ødelæggelse af yngle- eller rasteområder i det naturlige udbredelsesområde for de dyrearter, der er optaget i Habitatdirektivets bilag IV, litra a), samt ikke vil medføre ødelæggelse af livsstadier af de plantearter, som er optaget i Habitatdirektivets bilag IV, litra b).

En realisering af planlægningen med nedennævnte afværgeforanstaltninger og tiltag vurderes ikke påvirke bilag IV-arter negativt, som derfor vil være ingen til ubetydelig

Der kan potentielt være flagermus i områdets store, gamle bøge- og egetræer. Disse træer ligger i et skovparti i lokalplanområdets delområde 3, som kun må anvendes til regnvandshåndtering og grønt område herunder skov. Lokalplanen kræver, at træer kun må fældes efter særlig tilladelse fra kommunen og undersøgelse for flagermus. På den baggrund vurderes påvirkning af flagermus at være ubetydelig.

Afværgeforanstaltninger

Lokalplanen vil sikre, at:

- Skovstykke med store træer inden for delområde 3 ikke må fældes uden dispensation fra kommunen – efter undersøgelse af forekomst af flagermus.
- Der ikke kan etableres lys rettet mod beplantningsbælte eller skov.
- Der skal etableres sammenhængende grønne arealer rundt om lokalplanområdet, som fremstår med hjemmehørende arter af træer, buske, græsser, urter og blomstergræs.
- Potentielle rasteområder må ikke fjernes uden der etableres erstatning herfor.

Etablering af ny beplantning bør ske med varierede, egnstypiske arter, som understøtter områdets eksisterende flora og fauna.

Ved at beplante med varierede arter, som tiltrækker mange insekter, vil det understøtte større biodiversitet.

Skovbyggelinje

Den nordvestlige og nordøstlige del af planlægningsområdet ligger inden for skovbyggelinjen, 300 m fra skoven.

Hvis skovareal inden for planområdet erhverves af kommunen, vil det som offentligt ejet skov afkaste en skovbyggelinje.

Realisering af planlægningen kræver dispensation fra skovbyggelinje, eller at byggelinje reduceres.

Vurdering

Skovene, som afkaster skovbyggelinjen, ligger henholdsvis nord for motorvejen og øst for Isenvadvej. Den lille skov i området, vurderes at have en begrænset landskabelig betydning. Sammenholdt med at der bliver holdt afstand mellem skovbryn og bebyggelse, vil hverken påvirke skoven landskabeligt, eller skovbrynet, som levested for dyr og planter.

Dispensation fra eventuel ny skovbyggelinje fra eksisterende skov i området vurderes at være af mindre betydning, da skoven er ganske lille og vil bevares som del af et grønt område i det fremtidige industriområde. På den baggrund vurderes bebyggelse inden for planområdet ikke at påvirke oplevelsen af skovene eller skovbrynet. Påvirkningen vurderes at være ubetydelig.

Lavbundsareal

Et mindre areal i planlægningsområdets vestlige del er registreret som lavbundsareal.

I henhold til kommuneplanens retningslinjer tillader kommunen ikke, at lavbundsarealerne bliver brugt på en måde, der forhindrer, at man på et tidspunkt kan genoprette dem som vådområder.

Vurdering

Området ligger inden for lokalplanens delområde 3, som kun kan udnyttes til grønt område og regnvandshåndtering. Det vurderes at arealet kan udnyttes, så kommuneplanens retningslinje overholdes. Hermed vil påvirkningen være ubetydelig til mindre.

7.3. LANDSKAB OG BYMILJØ

Landskab

Området er ikke omfattet landskabelige udpegninger. Arealer øst for Isenvadvej og syd for planlægningsområdet er udpeget som bevaringsværdigt landskab for Skovbjerg Bakkeø.

Planlægningen påvirker afgrænsningen mellem by- og land, da arealerne i dag ligger i landzone. Området vil overføres til byzone med lokalplanen.

Planlægningen muliggør erhvervsbyggeri i op til 25 meters højde.

Set fra syd vil det fremtidige erhvervsområde opleves sammen med erhvervsområdet nord for motorvejen. Oplevet fra Isenvadvej fra nord samt motorvejen i begge retninger vil ændringen af landskabet opleves som markant.



Fig 7.3 Planområdet set fra Isenvadvej mod vest.



Fig 7.4 Planområde set langs Isenvadvej mod nord med fællessti og eksisterende tilkørsel til området.

Lokalplanen stiller krav om grønne, sammenhængende områder mod motorvejen, Isenvadvej og i afgrænsningen mod syd. I det omfang, at der ikke etableres træer eller kun få træer, vil det sikre synligheden for områdets virksomheder, men samtidigt betyde en mere iøjefaldende ændring af landskabsoplevelsen. Hvis beplantningen får et omfang, så den virker afskærmende, vil det mindske landskabspåvirkningen.

Lokalplanen muliggør, at de eksisterende læhegn samt et mindre skovparti kan fjernes. Det vil yderligere medføre ændring af landskabet fra åbent landbrugsareal til tæt byområde.

Lokalplanens krav om, at hegning i skel skal ske med levende hegn, vil betyde et mere grønt udtryk i området, end hvis anden hegning vil være mulig. Hermed mildnes den landskabelige påvirkning. Især hvis hegningen sker med egnstypiske arter, der indpasser sig i det lokale landskab.

Lokalplanen stiller krav til den kommende erhvervsbebyggelses brug af farver og materialer, som kan medvirke til overordnet sammenhæng i en bebyggelse, som ellers må forventes at være noget forskelligartet i forhold til den enkelte virksomheds produktionsforhold.

Vurdering

Landskabet har ikke tidligere været bebygget, og planlægningen vil flytte Ikast byområde syd for motorvejen. Landskabet vurderes ikke at være specielt sårbart og indeholder ikke særlige landskabelige værdier.

Områdets overgang fra landbrugsareal til intensivt erhvervsområde vil markant ændre oplevelsen af landskabet, når der etableres bygninger, anlæg og veje på arealerne. Påvirkningen vurderes at være væsentlig.

Planlægningens krav om omgivende beplantning samt de eksisterende læhegn og skovbevoksninger bevirker, at det bevaringsværdige landskab mod øst og syd vil afskærmes fra de nye erhvervsområder, og påvirkningen af landskabet vurderes at være mindre.

Afværgeforanstaltninger

Dækkende, varieret beplantning langs områdets afgrænsning vil medvirke til en blødere overgang mod det åbne land syd og vest for området.

Hvis ny beplantning sker med hjemmehørende arter, som er typiske i området, vil erhvervsområdet i højere grad indpasses i landskabet.

Hvis erhvervsområdet fremtræder med en samlet struktur og en overordnet helhed i beplantning, bebyggelse og færdselsanlæg, vil området fremtræde mindre anmassende i landskabet end, hvis området fremtræder rodet og usammenhængende.



Fig 7.5 Planområde mod nordvest med det eksisterende byområde nord for motorvejen i baggrunden.

Bymiljø

Nord for området er der bymiljø i Ikast i form af et erhvervsområde nord for motorvejen.

Vurdering

Det nye erhvervsområde vil koble sig på det eksisterende erhvervsområde, når det opleves kommende fra nord. På grund af den brede motorvej er oplevelsen af et samlet byområde nord og syd for vejen begrænset. Det vil ændre sig, hvis byudviklingen syd for motorvejen fortsættes, og området på sigt vil fremtræde som en ny bydel.

Det vurderes, at påvirkningen af det eksisterende bymiljø er mindre.

7.4. KULTURARV

På baggrund af tidligere fund i området vurderer Museum Midtjylland, at der er stor risiko for bevarede, væsentlige fortidsminder inden for planlægningsområdet og anbefaler, at der foretages en forundersøgelse af arealet, før bygge- og anlægsarbejde iværksættes.

Vurdering

Hvis der foretages en arkæologisk forundersøgelse, vurderes påvirkningen af kulturarv at være ubetydelig.

7.5. GRUNDVAND OG JORD

Planområdet ligger i et område med særlige drikkevandsinteresser (OSD) og nitratfølsomt indvindingsområde (NFI). Lokalplanen stiller derfor krav om, at der ikke kan etableres virksomheder, der udgør en væsentlig risiko for forurening af jord og grundvand.

I forbindelse med håndtering af overfladevand kan der ikke tillades nedsivning af overfladevand af hensyn til drikkevandsressourcen. Overfladevand skal ledes til bassin, som muliggør, at udledning af miljøfremmede stoffer kan forhindres.

Det nærmeste vandværk er Isenvad Vandværk ca. 2,6 km sydøst for planområdet. Vandværket indvinder grundvand ca. 70 m under terræn fra Bastrup Sand. Vandværkets indvindingsopland ligger uden for planområdet. Planområdet findes nedstrøms vandværkets indvindingsopland. Grundvand, som dannes inden for planområdet, vil derfor ikke strømme til vandværkets borer.

Der er i området en overordnet grundvandsstrømning mod sydvest for både de terrænnære og dybere grundvandsmagasiner. Grundvand, som dannes inden for planområdet, vurderes at strømme parallelt med eller være nedstrøms de to private vandboringer, som ligger ved landbrugsejendommen syd for planområdet. Planområdet vurderes derfor ikke at udgøre en forureningsrisiko for de to borer.

Der forventes ikke at skulle foregå indvinding af grundvand inden for planområdet i driftsfasen, og eventuel grundvandssænkning i anlægsfasen vil være midlertidig. Den planlagte nye anvendelse vurderes derfor ikke påvirke muligheden for at indvinde grundvand fra de to borer væsentligt.

Med den ændrede arealanvendelse vil der være en øget befæstelsesgrad, som sammen med separat kloakering af området vil medføre en mindre grundvandsdannelse inden for planområdet. Lokalt vil det sandsynligvis betyde en uændret eller måske lidt lavere grundvandsstand i det terrænnære magasin om sommeren.

Planlægningen vurderes dog ikke at have en mærkbar betydning for den samlede grundvandsdannelse inden for de målsatte grundvandsforekomster. Der forventes ikke at

skulle foregå indvinding af grundvand inden for planområdet i driftsfasen, og eventuel grundvandssænkning i anlægsfasen vil være midlertidig.

Der vil være behov for at etablere drænsystem til håndtering af højtstående grundvand i planområdet. Vandhåndteringsplanen viser, at det er muligt at sænke den terrænnære grundvandsstand til mindst 1 m under terræn. På grund af indhold af okker i grundvandet, kræver afledning af drænvand til Elkær Bæk etablering af okkeranlæg der kan sikre tilstrækkelig rensning, før udledning til recipient, så der ikke sker påvirkning af flora og fauna i vandmiljøet.

Lokalplanen fastsætter, at der ikke må anvendes kobber, bly eller zink til tage, facader eller tagrender og nedløbsrør. Det skal sikre, at der ikke afvaskes miljøfarlige stoffer til jord og grundvand. Herunder nikkel, som er til hinder for målopfyldelsen i Vandområdeplan 2021-2027.

Eventuel grundvandssænkning kan medføre frigivelse af nikkel til grundvandet, når jordminerale iltes. Ved forekomst af nikkel, skal det sikres, at der ikke sker frigivelse til grundvandet.

I forbindelse med byggeri skal der flyttes jord for etablering af veje og ny bebyggelse. Jorden er ren og kan umiddelbart anvendes. Som følge heraf sendes der ikke jord til deponi. Der tilstræbes jordbalance inden for området.

Vurdering

Lokalplanen muliggør ikke virksomheder, der udgør en væsentlig risiko for forurening af jord og grundvand jf. ”Bekendtgørelse om krav til kommuneplanlægning inden for områder med særlige drikkevandsinteresser og indvindingsoplande til almene vandforsyninger uden for disse” Bekendtgørelse nr. 1697 af 21/12/2016.

Etablering af virksomheder i op til virksomhedsklasse 6 kan omfatte virksomheder, der håndterer miljøskadelige stoffer, som ved spild eller ulykker kan medføre forurening af grundvandet. Sådanne virksomheder kan kun etableres, hvis de etableres med tiltag, som sikrer, at de ikke vil udgøre en risiko for forurening af jord og grundvand.

Den nuværende landbrugsdrift, hvor størstedelen af arealerne gødes og sprøjtes, tages ud af drift med omdannelsen til erhvervsformål. Det kan have en positiv påvirkning på grundvandsforekomsternes kemiske tilstand i forhold til den nuværende manglende målopfyldelse som skyldes pesticider. Dette vil være en positiv miljøpåvirkning.

Det planlagte erhvervsområde vurderes ikke at medføre en ændring af den kvantitative tilstand for de målsatte grundvandsforekomster.

Det vurderes, at planlægningen ikke vil medføre ændring af den kemiske tilstand i målsatte grundvandsforekomster.

Det vurderes, at miljøpåvirkningen af jord og drikkevand vil være mindre.

Afværgeforanstaltninger

Der bør stilles krav til belægnings, hvor der håndteres miljøskadelige stoffer, som muliggør opsamling af spild af miljøfarlige stoffer og forhindrer nedsivning til jord og grundvand.

Veje, manøvrearealer og parkeringspladser, hvor der køres motorkøretøjer bør udføres med tæt belægning med fald mod afløb, hvorfra der kan ske en kontrolleret afledning.

De konkrete forhold skal nærmere undersøges, inden et eventuelt byggeprojekt sættes i gang. Undersøgelsen skal vise, om der bliver behov for grundvandssenkning i byggefase. Permanent sænkning af grundvand bør undgås eller begrænses. Ved forekomst af nikkel, skal det sikres, at der ikke sker frigivelse til grundvandet.

7.6. OVERFLADE- OG SPILDEVAND SAMT KLIMATILPASNING

Området er planlagt separatkloakeret i henhold til Ikast-Brande Kommune Spildevandsplan.

Overfladevand

Med planlægningens realisering vil store dele af arealet blive bebygget og befæstet, hvilket vil give behov for håndtering af store mængder overfladevand, som afledes herfra.

Der er udarbejdet en vandhåndteringsplan, som overordnet anviser håndtering af overfladevand fra nedbør.

På grund af områdets særlige drikkevandsinteresser, det terrænnære grundvand samt at jordlagene ikke fuldt kan beskytte grundvandet, kan der ikke ske nedsivning inden for planområdet.

Der skal som en del af byggeprojekter laves en dokumenteret plan for, hvordan regnvandet vil blive håndteret. Når et område befæstes, og der måske sker terrænreguleringer, vil overfladevandets strømningsveje ændre sig. Det skal her sikres, at håndteringen af overfladevand kan ske på egen grund og ikke medfører gener på nabogrunde.

Bluespot-kortet figur 7.4 viser, at der vil ske ophobning af vand især i planområdets midterste del ved ekstreme nedbørsmængder, og at oversvømmelse derfor kan blive et problem i denne del af planområdet.

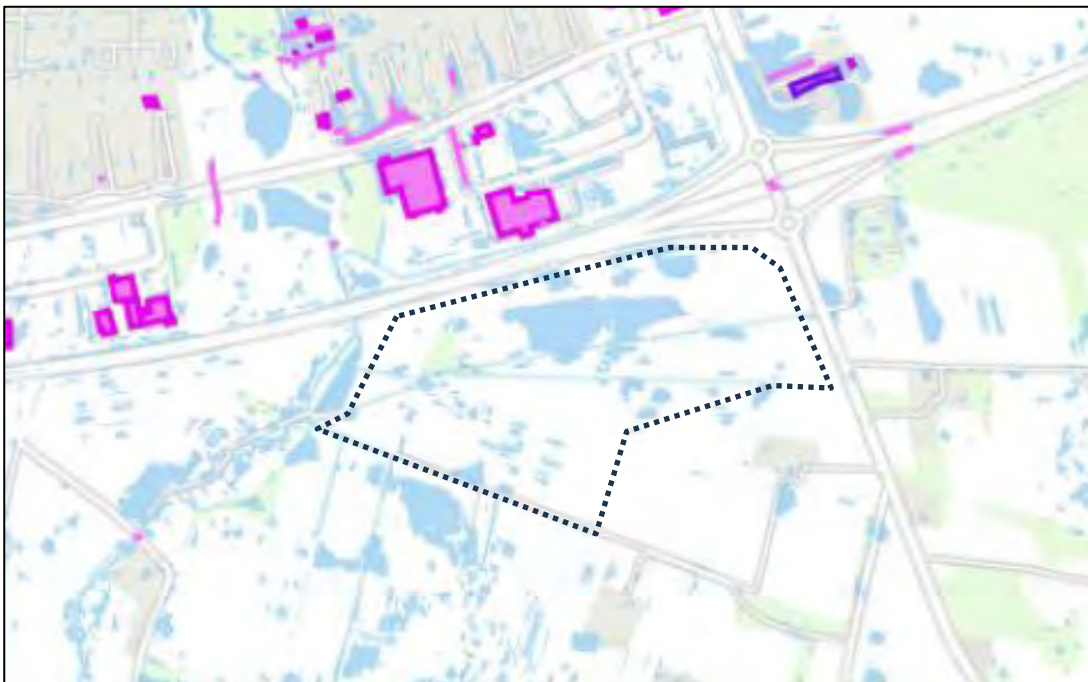


Fig 7.4 Bluespot-kort med markering af planområdet. De blå farver viser opstuvning af overfladevand ved 100-årshændelse. KAMP, Miljøstyrelsen.

Der etableres et nyt drænsystem til håndtering af højtstående grundvand i planområdet. Vandhåndteringsplanen viser, at det er muligt at sænke den terrænnære grundvandsstand til mindst 1 m under terræn med et dræningsnetværk som skitseret på fig. 7.5.

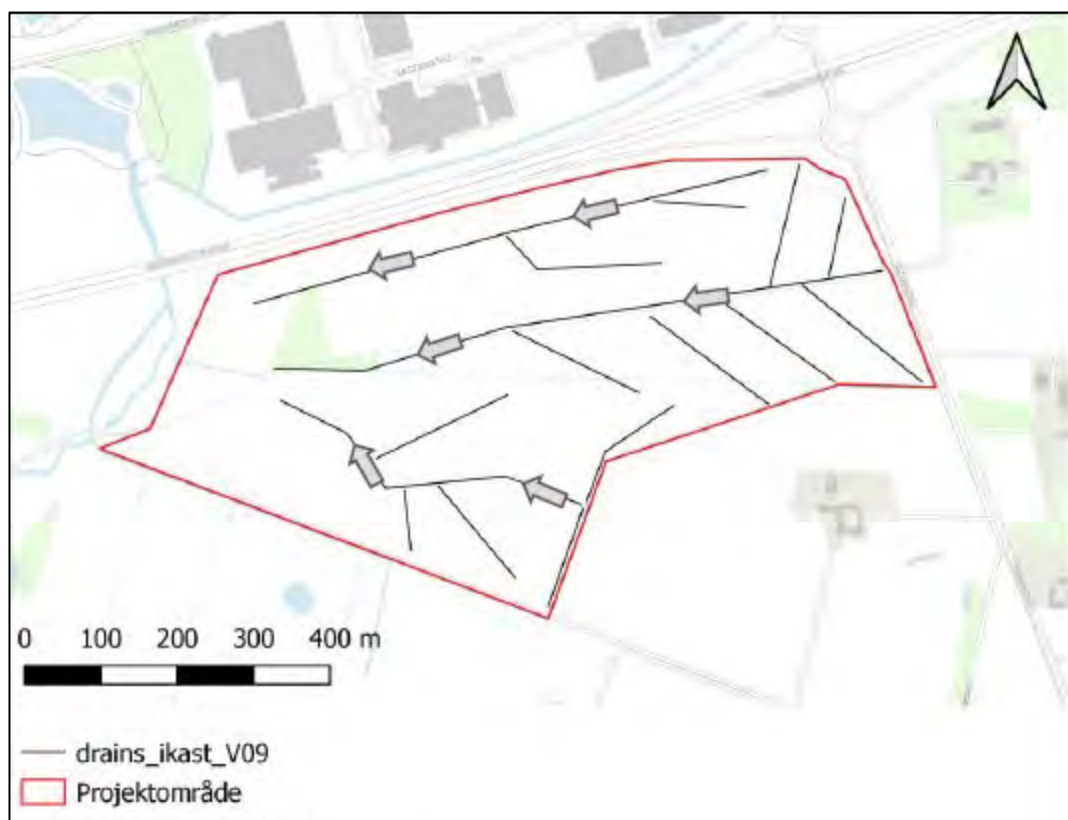


Fig. 7.5 Placering af nyt dræningsnetværk i planområdet med strømningsretning mod vest. NIRAS

Ud fra en forudsætning om en samlet befæstelsesgrad i området på ca. 60% er der behov for etablering af et regnvandbassin dimensioneret efter fastsatte serviceniveau, der giver overløb ved en 5 års-hændelse. Nedbørshændelser sjældnere end 5 år, som ikke kan aftages af kloaksystemet, vil afstrømme på overfladen til erhvervsområdets vestligste del, hvor regnvandbassin placeres.

Hverdagsregn afledes via regnvandskloak til regnvandbassin i området laveste, vestlige del. Her renses og forsinkes overfladevandet, før det udledes til Elkjær Bæk. Opstuvningsvolumet i regnvandbassinet er i vandhåndteringsplanen ved hjælp af Spildevandskomiteens bassinregneark vers. 4.1 beregnet til ca. 11.500 m³ for planlægningsområdet.

Skybrud, hvor der kommer så meget nedbør, at det ikke kan modtages af afløbssystemet, vil strømme af på terræn. For at sikre bebyggelse og anlæg mod oversvømmelse skal vandet afledes ved at:

- Udforme terrænet sådan, at vandet samles de steder, hvor det gør mindst skade
- Etablere veje og skybrudsveje, der kan aflede skybrudsvand under ekstremregn
- Disponere området, så bygninger ikke placeres i lavpunkter/oversvømmelsestruede områder

- Sikre at vandet ved ekstremregn og tøjbrud ledes væk fra indgange og øvrige sårbare elementer (fald væk fra bygninger)
- Vandveje ind i området må ikke afbrydes og vandveje ud af området må ikke flyttes væsentligt
- Bevare eksisterende lavningsvolumener indenfor projektområdet

På grund af okkerholdigt vand, kræver afledning af drænvand til Elkær Bæk etablering af okkeranlæg i form af et okkerbassin på ca. 3.000 m³, der kan sikre tilstrækkelig rensning, før udledning til recipient.

Planområdet vil blive separatkloakeret – dvs. at spildevand ledes til rensningsanlæg og overfladevand ledes til forsinkelsesbassin, der er dimensioneret efter BAT for optimal rensning før udledning til recipient. Som beskrevet i vandhåndteringsplanen vil der desuden blive etableret et okkerbassin for rensning af drænvand fra området før udledning til recipient. Derudover er der med vandhåndteringsplanen også taget højde for opmagasiner og forsinkelse af overfladevand op til en 100-års regnhændelse i klimaregi. På baggrund af dette vurderes det, at Ikast-Brande Kommune har sikret, at lokalplanen ikke vil hindre opfyldelse af miljømålet i Elkjær Bæk.

Spildevand

Frasepareret spildevand sendes til rensningsanlægget i Ikast i henhold til den gældende spildevandsplan.

Der kan i området komme virksomheder med særlige behov for spildevandshåndtering. Det skal behandles efter vilkår fastsat i virksomhedens miljøgodkendelse og/eller tilslutningstilladelse.

Vurdering

Vandhåndteringsplanen viser behov for afvikling af overfladevand, som kan sikre ny bebyggelse og anlæg mod oversvømmelse. Det vurderes derfor, at miljøpåvirkning fra håndtering af overfladevand vil være moderat.

Afledning af overfladevand sker til recipienten Elkær Bæk gennem regnvandsbassin og okkeanlæg, der sikrer, at påvirkningen af vandløbene Elkær Bæk og Elkær Bæk, biløb begrænses. Påvirkningen vurderes at være lille.

Eventuelle virksomheder med særlige behov for spildevandshåndtering vil blive håndteret efter disse behov, hvor der kan fordres særlige løsninger i forhold dette spildevands omfang og karakter. Sådanne virksomheders belastning kan ikke vurderes på nuværende stade.

Det vurderes, at spildevandet i øvrigt kan håndteres i kloaksystemet efter kommunens spildevandsplan uden risiko for væsentlig påvirkning af miljøet, og påvirkningen vurderes at være mindre til moderat.

Afværgeforanstaltninger

Veje etableres som "klimaveje", der kan aflede vand ved ekstreme nedbørshændelser. I den videre disponering bør veje etableres, så de kan aflede overfladevand fra øst mod vest til opstuvning i områdets lave del, som er udlagt til rekreativt formål samt regnvandshåndtering.

Det eksisterende skybrudsvolumen skal bevares, men kan flyttes til samme område, som regnvandsbassinet og okkerbassinet placeres, således at alt vandhåndteringen samles i dette område.

Anlæggelse af et velfungerende drænsystem. Ved hjælp af en analytisk model er det fundet, at ved etablering af hoveddrænledninger i skybrudsvejene med placering mindst 1,3 m under terræn vil drænsystemet kunne sikre, at der opnås mindst 1 m til højst liggende grundvandsspejl i projektområdet. Se fig. 7.5.

Mindste bygge- og anlægskote i projektområdet bør sikres til 59,80 m for at sikre afvanding til vådt regnvandsbassin.

Grønne friområder, parkerings- og færdselsarealer kan udformes, så de kan opstuve større mængder vand ved ekstreme nedbørshændelser som skybrud og tøbrud.

Før udledning af drænvandet til Elkjær Bæk skal drænvandet renses på grund af et forhøjet indhold af jern i et okkeranlæg.

7.7. KLIMA

Nye virksomheder i området vil forbruge store mængder af energi til produktion, transport, opvarmning, lys mv. Det vil medføre afledning af drivhusgassen CO₂, som vil bidrage til den globale opvarmning.

Vurdering

Hvis erhvervsområdet ikke etableres på denne lokation, må det forventes, at samme produktion vil ske andre steder med en tilsvarende CO₂-belastning. På den baggrund vurderes klimapåvirkningen at være mindre.

Afværgeforanstaltninger

Der udvikles til stadighed tekniske løsninger til reducere af energibehov og ressourceforbrug. Med afgiftsstrukturen tilskyndes virksomhedsejere til at vælge CO₂ besparende teknologier og CO₂ neutrale energikilder.

7.8. AFFALD

Affald skal håndteres i henhold til kommunens regulativer for affald.

Da de kommende virksomheder endnu ikke kendes, kan det på nuværende tidspunkt ikke vurderes, om der vil komme virksomheder, som vil medføre særligt store affaldsmængder eller særligt problematisk affald.

Vurdering

Eventuelle virksomheder med særligt store affaldsmængder eller problematisk affald vil blive håndteret efter disse behov, hvor der kan fordres særlige løsninger i forhold til dette affalds bortskaffelse. Sådanne virksomheders belastning kan ikke vurderes på nuværende stade.

Håndtering af affald i kommunen tager sigte på en stadig stigende genanvendelse af affald samt miljømæssig forsvarlig håndtering af problematisk affald, så det ikke medfører væsentlig miljøbelastning og påvirkningen vurderes at være mindre til moderat.

7.9. MATERIELLE GODER

Planlægningsområdet omfatter ca. 38,5 ha, som vil overgå fra landbrug til byudvikling. Hermed vil landbrugsproduktionen i området blive reduceret. Planlægningens miljøpåvirkninger vurderes ikke at påvirke anden erhvervsudøvelse i området.

Områder med særligt forurenende virksomheder samt den heraf øgede trafikbelastning udgør en gene for de nærliggende boliger og områder og kan eventuelt påvirke eksisterende værdier. Der kan imidlertid ikke etableres erhverv, som vil belaste de eksisterende boliger over de gældende grænseværdier i henhold til miljøloven.

Realisering af erhvervsområdet vil medføre øget værdiskabelse i form af produktionen, nye arbejdspladser samt for følgeerhverv i lokalsamfundet som fx byggevirksomhed, rengøring, gartnere, rådgivning, transportvirksomhed mm.

Vurdering

Det vurderes samlet set, at planlægningens realisering påvirker de lokale værdier og stimulere den økonomiske aktivitet samt tilgodese mulighederne for erhvervsudvikling i positiv retning. Påvirkningen vurderes at være væsentlig.

7.10. INDBYRDES FORHOLD MELLEM MILJØPÅVIRKNINGERNE

Det vurderes, at planlægningen ikke genererer væsentlige, særlige kumulative effekter af det indbyrdes forhold af ovennævnte miljøpåvirkninger, således at den samlede miljøpåvirkning af planlægningen bliver væsentlig større end de enkelte parametre til sammen.

Der kan eventuelt opstå kumulative virkninger mellem fremtidige enkelte virksomheder i området. Disse virkninger kan ikke vurderes på planlægningens nuværende stade og bør vurderes i eventuelle miljøkonsekvensrapporter for konkrete projekter (VVM).

8. Overvågning

Ved bygge- og miljøsagsbehandlingen påser Ikast-Brande Kommune, at lovgivning og planlægning bliver overholdt ved etablering af ny bebyggelse og anlæg. Herunder bl.a. byggelov, miljølov, jordforureningslov, naturbeskyttelseslov, museumslov og planlov. Kommunen vil derfor tage affære, hvis man bliver opmærksom på ulovlige forhold.

Lokale beboere og andre aktører i området har tillige mulighed for at henvende sig til kommunen eller politiet, hvis de mener, at lovgivningen overtrædes eller hvis f.eks. færdselsforhold findes problematiske.

Der vurderes herudover ikke at være behov for yderligere overvågning.

9. Begrænsninger i miljørapportens metode

Som loven foreskriver, er miljørapporten udarbejdet på grundlag af kendte, eksisterende oplysninger. Der er i forbindelse med rapporten således ikke udarbejdet nye undersøgelser.

Der er bl.a. ikke lavet undersøgelser i form af:

- beregning af støjpåvirkningen fra trafik og fremtidige virksomheder
- beregning af luftforurening fra nye virksomheder

- undersøgelse af forekomst af flagermus i områdets træer, som er egnede opholdssteder for arten
- visualiseringer af påvirkning af bymiljø og landskab
- arkæologisk forundersøgelse af planlægningsområdet

De fremtidige virksomheder, der vil etablere sig i området kendes ikke. Det er derfor ikke muligt at vurdere særlige behov for afledning af særligt spildevand, håndtering af særligt affald.

Baggrundsmateriale

Følgende materiale har været anvendt til udarbejdelse af nærværende miljørapport;

- Miljøscreening, Ikast-Brande Kommune
- Afgrænsningsnotat, Ikast-Brande Kommune
- Ikast-Brande Ikast-Brande Kommuneplan 2021-2033,
- Udkast til Lokalplan nr. 446 Erhverv, Isenvadvej, Ikast-Brande Kommune
- Udkast til Kommuneplantillæg nr. 26 til Ikast-Brande Kommuneplan 2021-2033 med supplerende grundvandsredegørelse
- Vandområdeplan 2021-2027, Miljøministeriet
- Vandhåndteringsplan, Nyt industriområde syd for Ikast, NIRAS, 15/3-2024
- Trafikanalyse, Isenvadvej, COWI, 4/12-2024
- Trafiktælling, Isenvadvej 2023
- Arter.dk
- DOF-Basen
- Arealinfo
- MiljøGIS – biodiversitetskort
- GEUS Jordartskort
- Katalog, Anlæg og Planlægning, Vejdirektoratet september 2020
- Per Smeds landskabskort (Smed, 1981)
- KAMP, Klimatilpasning, Miljøstyrelsen

Bilag A: Afgrænsningsnotat



Afgrænsningsnotat

Miljørapport for Lokalplan 446 og kommuneplan- tillæg nr. 26 - Erhverv, Isenvadvej, Ikast



Udarbejdet af
Teknik og Miljø
Ikast-Brande Kommune
Sjællandsgade 6
7430 Ikast





Indhold

1. Indledning
2. Beskrivelse af projektet og planforslagene
3. Plangrundlag
4. Lovgrundlag – Miljøvurdering af planer
5. Høring af berørte myndigheder og offentligheden
6. Afgrænsning af indhold i miljørapporten

1. Indledning

Ikast-Brande Kommune er ved at løbe tør for erhvervsarealer ved Ikast, og ønsker derfor at kommune- og lokalplanlægge for et nyt erhvervsområde ved Isenvadvej syd for Motorvejen. Planlægningen skal ledsages af en miljørapport, der indeholder en miljøvurdering af forslagene til kommuneplantillæg og lokalplan. Forud for udarbejdelsen af miljørapporten skal myndigheden, som i dette tilfælde er Ikast-Brande Kommune, foretage en afgrænsning af miljørapportens omfang. Afgrænsningsnotatet indeholder en afgrænsning af de væsentlige forhold, som skal beskrives, analyseres og vurderes i miljørapporten. Der kan i miljøvurderingsprocessen dukke nye oplysninger op, der også vil kræve en miljøvurdering.

2. Beskrivelse af projektet og planforslaget

Der skal planlægges for et nyt erhvervsområde på bar mark syd for Ikast. Erhvervsområdet omfatter et areal på 35,8 ha og skal rumme virksomheder i miljøklasserne 3-6 og skal vejbetjenes fra Isenvadvej.

3. Plangrundlag

Området ligger i landzone, er ikke omfattet af nogen lokalplan og er ikke rammelagt i Ikast-Brande Kommuneplan 2021-2033. Området er omfattet af retningslinjer i kommuneplanen, herunder

- Konsekvenszone for erhverv
- Højspændingsledninger
- Lavbundsarealer
- Naturområder og spredningsveje for dyr og planter
- Grundvandsbeskyttelse
- Skovrejsning uønsket
- Jordbrugsinteresser

Udlægget vurderes ikke at stride mod nationale interesser.

4. Lovgrundlag – Miljøvurdering af planer

Ifølge lov om miljøvurdering af planer og programmer og af konkrete projekter (VVM) (jf. lovbekendtgørelse nr. 4 af 03/01/2023), skal der udarbejdes en miljøvurdering, når der skal tilvejebringes planer inden for fysisk planlægning, hvis planen fastlægger rammerne for fremtidige anlæg eller arealanvendelser for projekter omfattet af bilag 1 eller 2, eller hvis planen påvirker et internationalt naturbeskyttelsesområde væsentligt. Derudover skal der udarbejdes en miljøvurdering, når der tilvejebringes øvrige planer, som giver mulighed for anlægsprojekter, der kan få en væsentlig indvirkning på miljøet.

En undtagelsesbestemmelse i miljøvurderingsloven giver i nogle tilfælde mulighed for at gennemføre en vurdering af, om planer og programmer kan få væsentlig indvirkning på miljøet.

Ikast-Brande Kommune har besluttet, at forslag til lokalplan nr. 461 og kommuneplantillæg nr. 26 er omfattet af krav om miljøvurdering jf. § 8, stk. 1 nr. 1, da projektet ikke er et mindre område på lokalt plan.

Planforslagene er omfattet af krav om høring af berørte myndigheder før der tages stilling til afgrænsningen af miljørapportens indhold jf. § 32.

Afgrænsning af miljørapportens indhold

§ 11. Myndigheden skal forud for udarbejdelsen af miljørapporten for planer og programmer omfattet af § 8, stk. 1, foretage en afgrænsning af miljørapportens indhold.

Når kommunen skal gennemføre en miljøvurdering i henhold til § 8, stk. 1, skal myndigheden udarbejde en miljørapport, der på grundlag af de oplysninger, der er nævnt i Miljøvurderingslovens bilag 4, vurdere den sandsynlige væsentlige indvirkning på miljøet af planens gennemførelse og rimelige alternativer under hensyn til planens mål og geografiske anvendelsesområde.

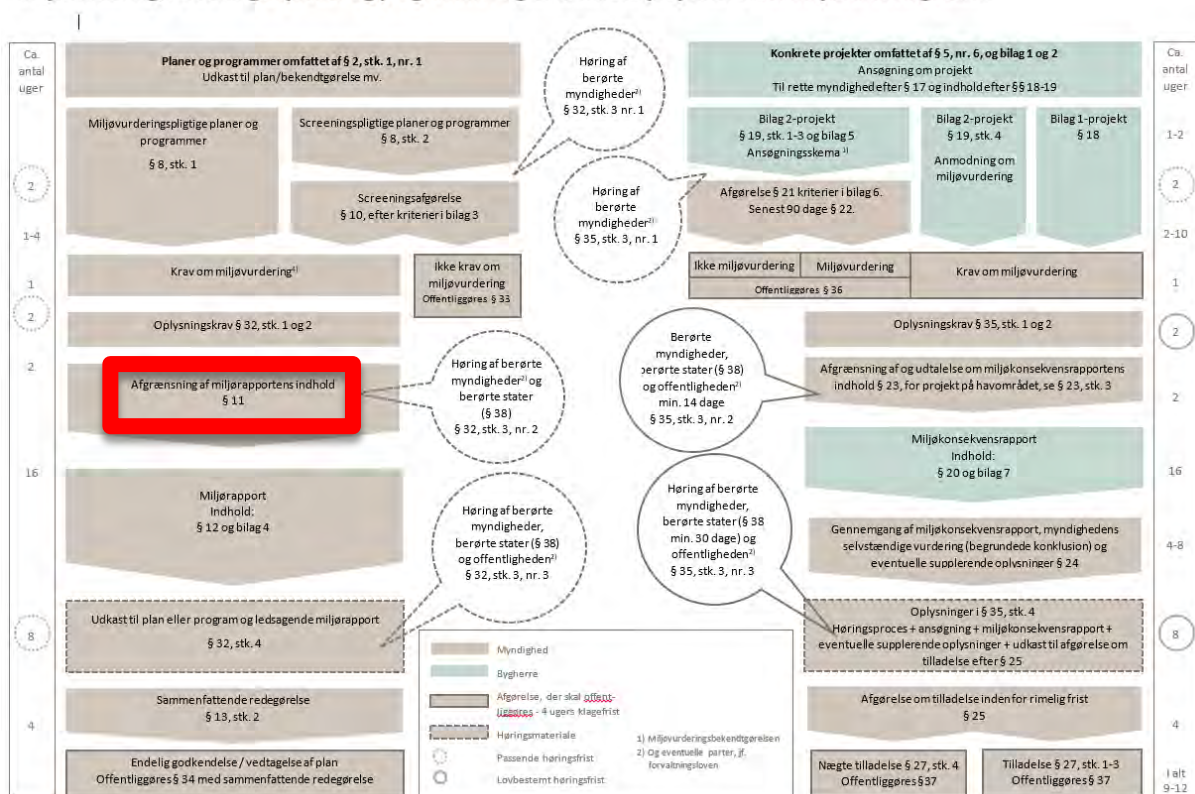
Miljørapporten skal belyse den sandsynlige væsentlige indvirkning på miljøet, herunder på spørgsmål som den biologiske mangfoldighed, befolkningen, menneskers sundhed, fauna, flora, jordbund, vand, luft, klimatiske faktorer, materielle goder, kulturarv, herunder kirker og deres omgivelser, samt arkitektonisk og arkæologisk arv, landskab og det indbyrdes forhold mellem ovenstående faktorer.

Af diagrammet nedenfor fremgår processen for miljøvurdering af planer/programmer. Afgrænsningsnotatets plads i processen er markeret med rødt.

Kilde: Emilie Jantzen, COWI (www.cowi.dk)

5. Høring af berørte myndigheder og offentligheden

Miljøvurdering/screening af planer og programmer og af konkrete projekter efter miljøvurderingsloven



6. Ikast-Brande Kommune skal foretage en høring af berørte myndigheder ved afgrænsningen af miljørapportens indhold, før Kommunen tager stilling til afgrænsningen af miljørapporten, jf. § 32, stk. 3, nr. 2.



Kommunen har på baggrund af en konkret vurdering sendt afgrænsningsnotatet til følgende berørte myndigheder:

- Museum Midtjylland
- Ikast Brande Spildevand A/S.
- Brand og Redning MidtVest

Miljørapporten vil efterfølgende blive offentliggjort sammen med forslag til kommuneplantillæg og lokalplan, når de sendes i offentlig høring.

7. Afgrænsning af indhold i miljørapporten

Dette afgrænsningsnotat indeholder Ikast-Brande Kommunes afgrænsning af indholdet i miljørapporten for et erhvervsområde umiddelbart syd for motorvejen ved Isenvadvej.

Miljørapporten skal belyse aspekter inden for det brede miljøgreb, men på et overordnet niveau med udgangspunkt for arealudlæg til boligområde. Det brede miljøbegreb er afspejlet i lovens formålsbestemmelse, jf. § 1, og det omfatter f.eks. den biologiske mangfoldighed, befolkningen, menneskers sundhed, fauna, flora, jordbund, vand, luft, klimatiske faktorer, materielle goder, landskab, kulturarv.

De grundlæggende krav til miljørapportens indhold er beskrevet i Miljøvurderingslovens bilag 4.

Det er i sig selv et mål at begrænse miljørapportens omfang således, at den kun omhandler de potentielt væsentlige miljømæssige indvirkninger ved planens/ programmets vedtagelse.

Det er vurderet, at miljørapporten ikke behøver forholde sig til alle miljøfaktorer i det brede miljøbegreb, da planen ikke forventes at få en væsentlig indvirkning på alle miljøfaktorer. I afgrænsningen af miljørapportens indhold er følgende miljøfaktorer derfor ikke taget med:

- **Befolkningen og Menneskers sundhed**
Området er et landbrugsområde, der inddrages til erhvervsområde. Der er 150 meter til de nærmeste boliger, som er fritliggende stuehuse i det åbne land. Der tillades ikke højere miljøklasse end 5. Lokalplanområdet rummer ikke ingen rekreative områder, der mistes ingen rekreative områder.
- **Trafik**
Der er god trafikal forbindelse til Motorvejen via Isenvadvej. På strækningen frem til motorvejen passerer kun 1 bolig, og denne ligger tilbagetrukket ca. 100 meter fra vejen. Det vurderes, at Isenvadvej kan håndtere den øgede trafik, der bliver lokalt i området.
- **Materielle goder**
Det er vurderet, at der ikke vil være en væsentlig miljøpåvirkning i forhold til materielle goder, herunder muligheden for rekreativ udfoldelse, idet området i øjeblikket er landbrugsjord.
- **Kulturarv**
Der er ingen fredede fortidsminder eller kulturhistoriske værdier inden for eller i nærheden af planområdet, og der er ingen bevaringsværdige bygninger inden for området.
- **Skovbyggelinje:**
Der er eksisterende skovbyggelinjer, som går ind over planområdet. Kun det yderste af beskyttelseszonerne befinder sig i planområdet, og der er større veje mellem skovbryn og planområde. Efter lokalplanens endelige vedtagelse vil Ikast-Brande Kommune søge skovbyggelinjen ophævet inden for lokalplanens afgrænsning.

o



- **Lugt**
Der forventes ingen lugtgener fra erhvervsområdet, som vil være forbeholdt transportvirksomheder og logistikvirksomheder.

På baggrund af en screening af det erhvervsområde som Ikast-Brande Kommune ønsker udlagt, har Ikast-Brande Kommune vurderet, at miljøvurderingen af kommuneplantillægget og lokalplanen bør omfatte mulig påvirkning af følgende relevante miljøparametre:

- **Vand (drikkevandsinteresser og vandløb)**
 - **Drikkevandsinteresser:**
Hele planområdet er OSD område og størstedelen af området er nitratfølsomt indvindingsområde. Miljørapporten skal belyse og vurdere, hvordan en ændret anvendelse af planområdet påvirker grundvandsforholdene i området. Mulige påvirkninger af grundvand (herunder påvirkning ved dræning og grundvandssænkning, forekomst af okker og dets risiko for påvirkning af recipienter, beskyttelse af OSD-områder m.v.).
 - **Vandløb:**
Ved realisering af lokalplanen vil området skulle separatkloakeres, og der skal derfor laves et tillæg til Ikast-Brande Kommunes spildevandsplan. Frasepareret spildevand skal ledes til renseanlægget i Ikast. Øvrigt overflade- og regnvand skal forsinkes før udledning til Elkjær Bæk. Der skal derfor reserveres areal til et regnvandsbassin i den vestlige del af lokalplanområdet, der er lavt beliggende. Bassinet skal dimensioneres således, at udledning forsinkes til naturlig afstrømning med overløb ved en 5 års hændelse.
Mulige påvirkninger af målsatte recipienter jf. vandrammedirektivet (herunder målsatte recipienter, der kan være hydrologisk forbundne med det konkrete område m.v.).
Mulige påvirkning ved overfladeafstrømning ved hverdagsregn og ekstremregn (herunder håndtering af vand ved store regnhændelser, områder med risiko for skader m.v.)
- **Natur**
 - **Beskyttede naturtyper:**
Der ligger to beskyttede søer samt en beskyttet mose cirka 250 meter sydøst for planområdets østlige afgræsning. Der ligger en sø cirka 215 meter syd for planområdets sydlige afgræsning. Der ligger mosaik bestående af eng, mose og sø cirka 30 meter fra planområdets sydlige afgræsning. Der løber et beskyttet vandløb langs med fra planområdets sydlige afgræsning. Der ligger mosaik bestående af sø, enge og mose 0 – 60 meter fra planområdets vestlige afgræsning.
Der må ikke foretages ændringer i de beskyttede områders tilstand jf. naturbeskyttelsesloven, også selvom de beskyttede naturområder befinder sig udenfor planområdet. En tilstandsændring er ændring i lysforhold ved bebyggelse, afledning af drænvand, sænkning af grundvand mv. Her er det særligt relevant at forholde sig til sidstnævnte, som der indledningsvist har været drøftelse omkring.
Der skal derfor foretages en egentlig miljøvurdering af de ovenstående nævnte beskyttede naturtyper.
- **Bilag IV-arter:**



Ikast-Brande Kommune har adgang til DCEs registreringer af bilag IV-arter i 10 × 10 km kvadranter. Følgende arter er registreret i kvadranten: Sydflagermus, odder, markfirben, stor vandsalamander, spidssnudet frø og ulv. Ved opslag i tilgængelige databaser, kan det oplyses, at der ikke er registreret bilag IV-arter indenfor lokalplan-området.

Hovedparten er det planlagte område udgøres af dyrkede marker. De dyrkede marker vurderes ikke at udgøre et egnet yngle- eller rasteområde for nogen af ovenstående arter.

Træer kan være yngle- og rasteområde for flagermus. Skoven som planlægges fældet i planområdets nordvestlige ende består af hovedsageligt yngre nåletræer, herunder lærke-træer og grantræer, men også flere gamle bøge- og egetræer. Flere af stammerne har en diameter på 60-70 cm og træerne har hulheder, sprækker og knækkede grene. Det kan ikke udelukkes, at de gamle bøge- og egetræer er raste- eller yngleområde for flagermus. De ældre bøge- og egetræer skal undersøges for flagermus. Det antages derfor, at der er flagermus i træerne og en sådan påvirkning vil ske, da der også planlægges at fælde bøge- og egetræerne.

Skoven virker etableret i flere etaper. Nåletræerne er langt yngre, med smalle og glatte stammer og umiddelbart ikke egnet levested for flagermus.

Det anbefales at bevare de gamle ege- og bøgetræer, da de er af stor værdi, også landskabeligt.

Flagermus benytter desuden læhegn som spredningsveje og fødesøgningsområder.. Der er to læbælter, som løber tværs gennem planområdet, derudover er der en læbælte, som forbinder disse to, og som løber langs planområdets vestlige afgrænsning. Disse læbælter forbinder læbælte og skov øst for planområdet med naturområder og vandløb, Elkjær Bæk, vest for planområdet. Læbælterne har en vigtig funktion som ledelinje for flagermus mellem fødesøgningsområde og yngle- og rasteområde, hvilket der bør forholdes til i forbindelse med realiseringen af projektet. Desuden er skoven midt i planområdet en del af spredningsvejen, som der bør blive forholdt til.

Spidssnudet frø yngler i mange slags vådområder lige fra ganske små vandhuller til bredden af store søer og fra helt overskyggede ellesumpe til fuldstændig lysåbne vandhuller. Spidssnudet frø trives bedst, hvor der er sammenhængende naturområder, således at arten kan bevæge sig sig gennem egnet vegetation fra det ene sted til det andet. Foruden enge kan det være fugtige heder, græsmarker og fugtige løvskove. Rasteområderne findes i de nævnte landbiotoper og især i fugtige områder.

Det kan ikke udelukkes med sikkerhed, at spidssnudet frø ikke anvender læbælterne og del af skoven, der er løvskov som rasteområde og/eller spredningsvej, og det bør beskrives eller undersøges nærmere.

Stor vandsalamander yngler i vandhuller af meget forskellige størrelser og typer. Arten kan findes ynglende i vandhuller under tilgroning, men der skal være sol på næsten hele vandfladen for at bestanden kan klare sig på længere sigt. Stor vandsalamander kræver forholdsvist rent vand. Stor vandsalamanders levesteder og rasteområder på land ligger oftest nær vandhullet, hvor der er gode skjulesteder (grene, sten, o. lign.), gerne med store mængder af dødt ved under naturligt henfald

Det kan ikke udelukkes med sikkerhed, at stor vandsalamander ikke anvender læbælterne og skoven som rasteområde og/eller spredningsvej, og det bør beskrives eller undersøges nærmere.

Markfirbenet yngler på en række forskellige typer af biotoper. Kendetegnende for disse yngleområder er, at de indeholder soleksponerede skrånninger med veldrænede, løse jordtyper og sparsom bevoksning, typisk lave urter eller et løst dække af græsser. Disse soleksponerede skrånninger er altafgørende for markfirbenet. Yngle-succesen er betinget af, at æglægningen og udrugningen kan finde sted i varm, løs, veldrænet jord af gruset eller



sandet karakter. Rasteområdet for de voksne markfirben er typisk kraftigt solesponeret, veldrænet og indeholder skjulesteder som stensætninger og -bunker, buskadser og ur-tetykninger. Området indeholder ingen egnede lokaliteter for markfirben, og planen vil derfor ikke påvirke arten.

Ulven vil typisk yngle- og raste i større og uforstyrrede naturområder, hvorfor planområdet ikke vurderes egnet for ulven.

Odder yngler i områder, som knytter sig moser, krat, skov eller andre naturområder, hvor odderen kan finde relativt uforstyrret skjul i længere perioder på alle tider af året, og ungerne fødes i en sikker hule i et afsides, uforstyrret beliggende sø- eller moseområde, ofte en forladt rævegrav eller blot et hulrum under en trærod i åbrinken. Om dagen opholder odder endvidere sig i en hule i brinken eller under buske, træer eller andet, der kan give ly. Et rasteområde for odder er mere diffust end et yngleområde, og kan forekomme mange steder langs vandløb og søer. Da planområdet ikke indeholder større og uforstyrrede sø- og moseområder vurderes området ikke at være egnet som yngle- eller rasteområde for odder.

Sammenfattende vurderer Ikast-Brande Kommune: at en realisering af planen ikke vil påvirke bilag IV-arterne ulv, markfirben og odder negativt, men at der skal foretages en egentlig miljøvurdering i forhold til flagermus, spidssnudet frø og stor vandsalamander.

- Natur (biodiversitet samt flora og fauna)
Planområdet udgøres af dyrkede marker, som er adskilt af to rækker af levende hegn. Der er en mindre skov i lokalplanområdets vestlige ende. Hegnene og skoven kan være ledelinje eller levested for flagermus, hvilket skal undersøges nærmere. Desuden kan spidssnudet frø, stor vandsalamander og andre dyr bruge skov og læbælter som spredningsvej, foudragerings- og/eller rasteområde.
- Natura 2000:
Planområdet er beliggende uden for Natura 2000-områderne. Nærmeste Natura 2000-område er habitatområde nr. 64 – Harrild Hede, Ulvemosen og heder i Nørlund Plantage. Habitatområdet ligger ca. 4,7 km sydøst for det planlagte område.

Derudover er Natura 2000-området Skjern Å nedstrøms planområdet. Planområdet ligger i tilknytning til Fjederholt Å, som løber ud i Skjern Å.

Disse Natura 2000-områder skal indgå i miljøvurderingen.

Forholdet til Natura 2000 undersøges nærmere i forhold til udpegningsgrundlaget som led i miljøvurderingen.

- Landskab
- Bevaringsværdigt landskab:
Hele planområdet ligger uden for bevaringsværdigt landskab, men udgør så stort et areal, at det bør belyses nærmere i en miljøvurdering
- *0-alternativ*
 - Miljørapporten skal beskrive og vurdere et alternativ, hvor planen ikke realiseres og der ikke etableres erhverv.

Der kan i miljøvurderingsprocessen eventuelt fremkomme nye oplysninger, der medfører, at flere miljøfaktorer skal medtages i miljøvurderingen.