

Lokalplan nr. 314

Teknisk anlæg - Vindmøller øst for Blåhøj

FORSLAG



Hvad er en lokalplan?

Lokalplanen er det led i planlægningen, der udtrykker de konkrete rammer for realisering af de mål, der er indeholdt i kommunens overordnede planlægning - Kommuneplanen.

Inden Byrådet vedtager en lokalplan endeligt, offentliggøres et forslag til lokalplanen. Formålet med offentliggørelsen er, at borgerne skal kunne forholde sig til lokalplanen og eventuelt fremkomme med bemærkninger, ændringsforslag eller indsigelser. Når Byrådet har behandlet borgernes synspunkter, kan lokalplanen vedtages endeligt, hvorefter den kan ses på plan-systemet under Miljøministeriet og får bindende virkning for grundejere og brugere i området.

En lokalplan hindrer ikke, at eksisterende lovlig anvendelse af en ejendom kan fortsætte som hidtil.

Lokalplanen er opdelt i to dele - en redegørelsesdel og en del, der rummer lokalplanens bestemmelser. Redegørelsen beskriver lokalplanens baggrund, forudsætning og mål, mens bestemmelserne udgør den lovmæssige del af planen.

Lokalplanens afgrænsning vil altid fremgå af kortbilag.



Lokalplanområdets placering i kommunen.

Titel

Forslag til lokalplan nr. 314
Teknisk anlæg - Vindmøller, Blåhøj øst

Udarbejdet af

Ikast-Brande Kommune, Planafdelingen,
Sjællandsgade 6, 7430 Ikast

Henvendelse

E-post: teknikogmiljoomraade@ikast-brande.dk

Ikast-Brande Kommune
Planafdelingen
Sjællandsgade 6,
7430 Ikast

Tlf.: 99 60 40 00

Ansvarlig medarbejder

Navn: Ellen Bach Fjendsbo
Direkte tlf.: 99 60 33 10
E-post: elfje@ikast-brande.dk

Indholdsfortegnelse

| | |
|--|-----------|
| Redegørelse | 4 |
| Beliggenhed og eksisterende forhold | 4 |
| Indhold | 5 |
| Forhold til kommuneplanen og øvrig planlægning | 8 |
| Lokalplanens gennemførelse | 15 |
| Miljøvurdering | 20 |
| Midlertidige retsvirkninger | 20 |
| Bestemmelser | 21 |
| § 1. Formål | 21 |
| § 3. Områdets anvendelse | 21 |
| § 5. Vej, stier og parkering | 22 |
| § 6. Bebyggelsens omfang og placering | 23 |
| § 8. Ubebyggede arealer | 24 |
| § 9. Tekniske anlæg | 24 |
| § 10. Betingelser for ibrugtagelse | 24 |
| § 11. Fjernelse af vindmøller | 25 |
| § 12. Retsvirkninger | 25 |
| Kortbilag 1 - Matrikelkort | 27 |
| Kortbilag 2 - Anvendelse | 28 |

Lokalplan nr. 314

Teknisk anlæg - Vindmøller, Blåhøj øst

Redegørelse

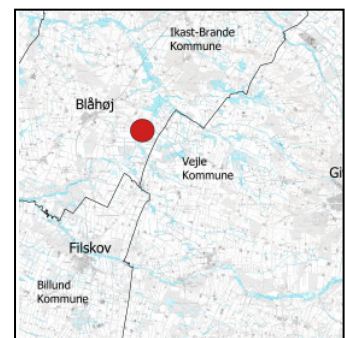
Beliggenhed og eksisterende forhold

Lokalplanområdet ligger omkring 1,5 km øst for Blåhøj ved grænsen til Vejle Kommune. Lokalplanområdets beliggenhed er vist på figur 1. Lokalplanområdets afgrænsning er vist på figur 2.

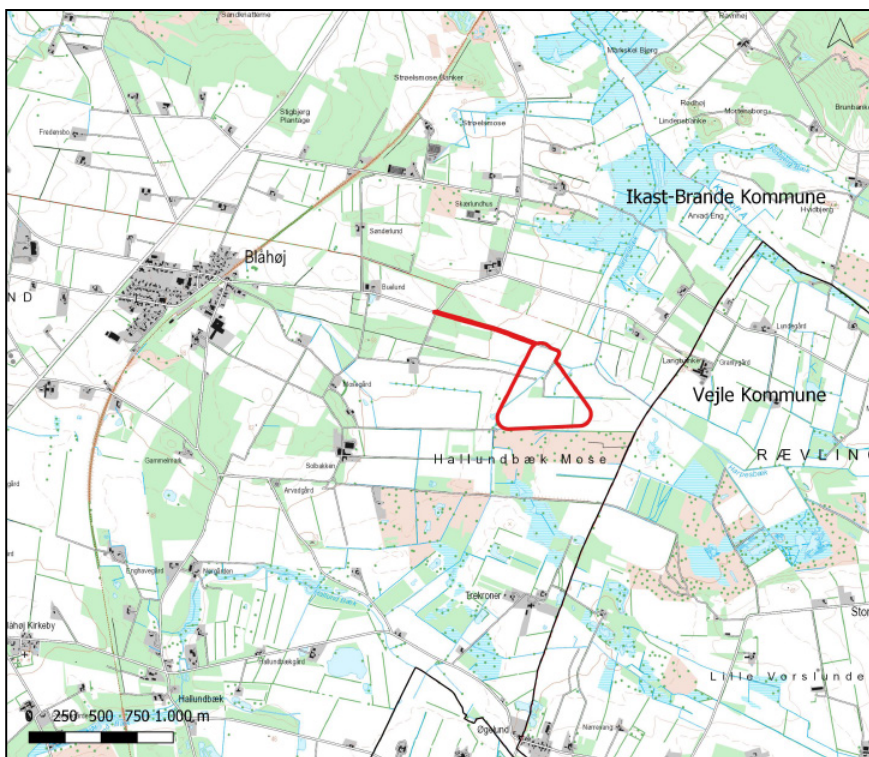
Lokalplanområdet udgør et areal på ca. 25 ha.

Lokalplanområdet ligger i landzone, og anvendes til almindelig landbrugsdrift.

Lokalplanområdet ligger i et område, der er fladt til jævnt, men med flere mindre bakkeøer liggende i landskabet omkring. Dette medfører, at der i det omkringliggende landskab er et varieret udsyn, der veksler mellem vidtstrakte udsigter og lukkede landskabsrum skabt af terræn og bevoksning. Landskabet i og omkring lokalplanområdet består af et mosaik af dyrkede



Figur 1. Lokalplanområdets beliggenhed i forhold til Blåhøj, Filskov og Give.



Figur 2. Lokalplanområdets afgrænsning ses med rød streg. 1:25.000.

marker, mindre områder med beplantninger, hedearealer, moseområder med mindre søer samt græsningsarealer. Kanaler, levende hegn og sammenhængende beplantninger inddeler området i store og mindre rum.

Bebyggelsen omkring lokalplanområdet består af fritliggende gårde og boliger og længere væk mindre samlede bebyggelser og landsbyer. De nærmeste større bysamfund er landsbyen Blåhøj, Brande og Give, som ligger henholdsvis ca. 2 km vest, ca. 7 km nordvest og ca. 9 km sydøst for lokalplanområdet.

Baggrund og formål

Ikast-Brande Kommune har modtaget en ansøgning om tilladelse til opstilling af tre vindmøller på et areal ca. 2 km øst for Blåhøj.

Formålet med denne lokalplan er, at åbne mulighed for opstilling af tre nye vindmøller for at bidrage til at opfylde de danske miljø- og klimamål.

Formålet er desuden at sikre arealer til vejanlæg, kranpladser og teknikbygninger/koblingsstationer.

Det skal endvidere sikres, at vindmøllerne er til mindst mulig gene for naboer, ved at støj og skyggekast minimeres.

Yderligere skal jordbrugets interesser tilgodeses ved, at vindmøllerne og tilkørselsveje bliver placeret, hvor de generer landbrugsdriften mindst muligt.

Indhold

Anvendelse

Lokalplanen udlægger areal til opstilling af tre vindmøller med tilhørende adgangsveje, fundamenter, arbejdsarealer og teknikbygninger.



Figur 3. Visualisering (fra fotopunkt nr. 10 i miljøkonsekvensrapporten) af de tre vindmøller inden for lokalplanområdet set fra Øgelundvej øst (nabo). Afstanden til nærmeste planlagte vindmølle er ca. 1,3 kilometer.

Billedets udsnit svarer til en brændvidde på 50 mm som er den synsvinkel det menneskelige øje kan opfatte uden at dreje hovedet.

De tre vindmøller vil have en kapacitet på 6-7 MW pr. mølle, i alt 18-21 MW, hvilket giver en årlig produktion på cirka 45.000 MWh, svarende til cirka 10.000 husstandes årlige elforbrug (ved gennemsnitligt forbrug på 5.000 kWh).

Bebyggelse og anlæg

Vindmølleprojektet omfatter tre vindmøller med en totalhøjde på op til 167,5 meter. Vindmøllerne forventes at få en rotordiameter på op til 155 meter og en navhøjde på op til 90 meter.

Mølledesignet på de nye vindmøller er traditionelt dansk med tre vinger, rørtårn og møllehus. Farven på alle vindmøllens dele vil være lys grå og vingerne er overfladebehandlet til et glanstal på maksimalt 30, så de fremstår med en mat overflade, der reducerer vingernes refleksion.

Af hensyn til flytrafikken vil vindmøllerne blive afmærket med lys, i henhold til de almindeligt gældende regler for vindmøller med en totalhøjde over 150 meter. Vindmøllerne lysafmærkes således med to lyskilder monteret på møllehatten, med mellemintensivt rødt, blinkende lys om natten (2.000 candela) og mellemintensivt hvidt, blinkende lys om dagen (20.000 candela). Der monteres desuden 3 lavintensive, faste, røde lys (32 candela) midt på mølletårnene mellem toppunktsmarkeringen på nacellen og jorden.

Anlægsarbejdet for de tre vindmøller forventes at vare 20-30 uger, før de nye vindmøller er rejst, tilkoblet elnettet og idriftsat.

Lokalplanen fastsætter bestemmelser om vindmøllernes maksimale højde, og om vindmøllernes placering inden for lokalplanområdet. Bestemmelserne skal sikre, at vindmøllerne belaster det omgivende landskab mindst muligt.



Figur 4. Visualisering (fra fotopunkt nr. 12 i miljøkonsekvensrapporten) af de tre vindmøller inden for lokalplanområdet set fra Øgelundvej øst (nabo). Afstanden til nærmeste planlagte vindmølle er ca. 1,4 kilometer.

Billedets udsnit svarer til en brændvidde på 50 mm som er den synsvinkel det menneskelige øje kan opfatte uden at dreje hovedet.

Landskab og bevoksning

Selve lokalplanområdet omfatter arealer der anvendes til plan-teavl samt en mindre beplantning der primært består af nåle-træer. Desuden gennemskæres området af flere levende hegn og kanaler.

Mod syd grænser lokalplanområdet op til et mindre hedeområde mens lokalplanområdet på de øvrige sider er omgivet af mindre markparceller der er inddelt af levende hegn og mindre beplantninger bestående af både løv- og nåletræer.

I vurderingen af landskabspåvirkningen har oplevelsen fra nærområdet op til 6 km fra området haft særlig stor interesse. Påvirkningen er gennemgået i miljøvurderingen af planerne.

Bonusvirkning

I henhold til planlovens § 15 stk. 4 har denne lokalplan bonusvirkning, dvs. at den erstatter tilladelser, der efter planlovens § 35 stk. 1 (landzonetilladelser) er nødvendige for lokalplanens realisering.

Bonusvirkningen omfatter placering af vindmøller med tilhørende vejanlæg og teknikbygninger samt til ændret anvendelse af arealet. Lokalplanen har således bonusvirkning.

Trafik

Adgangsveje til vindmøllerne bliver anlagt på eksisterende markveje og som nye veje med en kørebane på op til 6 meter, dog op til 30 meter ved sving. Der vil ligeledes være behov for permanente, kørefaste arealer på ca. 1.500-2.500 m² ved hver mølle.

Adgang til området vil ske fra Buelundvej og videre ind i området via eksisterende og nyanlagte arbejds- og serviceveje til vindmøllerne. I alt forstærkes og udvides cirka 1.500 meter markvej, og der etableres cirka 1.000 meter ny vej.



Figur 5. Visualisering (fra fotopunkt nr. 15 i miljøkonsekvensrapporten) af de tre vindmøller inden for lokalplanområdet set fra Hallundbækvej nord. Afstanden til nærmeste planlagte vindmølle er ca. 1,7 kilometer.

Billedets udsnit svarer til en brændvidde på 50 mm som er den synsvinkel det menneskelige øje kan opfatte uden at dreje hovedet.

Forhold til kommuneplanen og øvrig planlægning

Foruden nærværende lokalplan, er der udarbejdet et kommuneplantillæg, der sikrer, at der er den nødvendige overensstemmelse mellem lokalplan og kommuneplanrammer.

Med kommuneplantillægget udlægges et nyt rammeområde med tilhørende retningslinjer, rammebestemmelser og rammeafgrænsning til opstilling af vindmøller og tilhørende tekniske anlæg og til sikring af, at der etableres et støjkonsekvensområde omkring vindmøllerne.

Der er ligeledes udarbejdet en miljøkonsekvensrapport, som beskriver vindmølleprojektets indvirkning på miljøet, i henhold til reglerne i miljøvurderingsloven (LBK nr. 973 af 25/6 2020 om miljøvurdering af planer og programmer og af konkrete projekter (VVM)). Sammen med denne, er udarbejdet et udkast til en §25 tilladelse (tidligere VVM-tilladelse) til projektet. Heraf fremgår de krav og vilkår, som stilles til projektet på baggrund af miljøkonsekvensrapporten.

Ikast-Brande Kommuneplan 2017 - 2029

Lokalplanens område er ikke omfattet af rammebestemmelser i Ikast-Brande Kommuneplan 2017-2029. Derfor offentliggøres der sideløbende med lokalplanen et tillæg nr. 42 til Ikast-Brande kommuneplan 2017 -2029. Tillægget udlægger lokalplanområdet i et nyt rammeområde nr. 25.T2.21.

Rammeområde nr. 25.T2.21 udlægger området til vindmølleanlæg. Inden for rammeområde 25.T2.21 kan der opstilles maksimalt tre vindmøller på to rækker, med en totalhøjde på maksimalt 167,5 meter.

Med tillægget udlægges ligeledes støjkonsekvensområde omkring vindmøllerne.



Figur 6. Visualisering (fra fotonpunkt nr. 19 i miljøkonsekvensrapporten) af de tre vindmøller inden for lokalplanområdet set fra Buelundvej vest. Afstanden til nærmeste planlagte vindmølle er ca. 650 meter.

Billedets udsnit svarer til en brændvidde på 50 mm som er den synsvinkel det menneskelige øje kan opfatte uden at dreje hovedet.

Vandområdeplaner

Vandområdeplaner skal sikre, at grundvand, vandløb, søer og fjorde opfylder miljømål om god økologisk tilstand inden 2021. Endvidere skal planerne være med til at sikre, at tilstanden ikke forringes for vandområderne. Miljømål for vandløb og søer omfatter både den kemiske og økologiske tilstand.

Nærmeste målsatte vandløb er Harpes Bæk nedstrøms tilløbet fra Harpes Bæk, Vestgrenen. Vandløbet ligger er ca. 200 meter nord for lokalplanområdet.

Tilstanden i Harpes Bæk, Vestgrenen er på nuværende tidspunkt dårlig økologisk tilstand, da kvalitetsparametret for fisk er dårlig. Kvalitetsparametret for smådyr (DVFI) er god økologisk tilstand og kvalitetsparametret for vandplanter (makrofytter) er høj. Den laveste kvalitetsparameter er udslagsgivende for den samlede tilstand. Realiseringen af planen må ikke medføre en forringelse af den økologiske tilstand i målsatte vandløb eller forhindre fremtidig opnåelse af vandløbets målsætning.

En nærmere redegørelse for de planlagte vindmøllers indvirkning på vandløb fremgår af miljøkonsekvensrapporten og miljøvurderingen. Det er heri vurderet, at der ingen indvirkning vil være vandløbene i området.

Natura 2000

Nærmeste Natura 2000-område (internationale naturbeskyttelsesområde) er Natura 2000-område nr. 70 - Habitatområde nummer H62 – Mose ved Karstoft Å, som ligger ca. 760 meter fra lokalplanområdets nordlige afgræsning.

Udpegningsgrundlaget for Moseområde ved Karstoft Å er forekomst af forskellige naturtyper, som moser og søer. Der indgår ingen plante- eller dyrearter på udpegningsgrundlaget, og der vil derfor heller ikke være nogen påvirkning i så henseende.

Ikast-Brande Kommune vurderer i kraft af afstanden til nærmeste Natura 2000-område, at lokalplanens udfoldelsesmuligheder ikke i sig selv – eller i forbindelse med andre planer og projekter – vil indebære en væsentlig negativ indvirkning på Natura 2000-områder og ikke vil være en hindring for, at målsætningerne for Natura 2000-områders tilstande nås og opretholdes.

En nærmere redegørelse for de planlagte vindmøllers indvirkning på Natura 2000-områder fremgår af miljøkonsekvensrapporten og miljøvurderingen.

Det er heri vurderet, at der ingen direkte indvirkning vil være på de naturtyper, der indgår i udpegningsgrundlaget for det nærmeste Habitatområde, idet vindmøllerne ikke placeres i et Natura 2000-område, og nærmeste område ligger ca. 600 meter nord for den nordligste vindmølle.

Bilag IV

Af bilag IV til EF-habitatdirektivet fra 1992 fremgår en række dyre- og plantearter, som er strengt beskyttede, uanset om de forekommer inden for et af de udpegede Natura 2000-områder eller udenfor. På den baggrund må der eksempelvis ikke gives tilladelse til aktiviteter, der kan beskadige eller ødelægge de pågældende dyrearters yngle- og rasteområder.

En nærmere redegørelse for de planlagte vindmøllers indvirkning på bilag IV arter fremgår af miljøkonsekvensrapporten og miljøvurderingen, hvoraf det fremgår at der er en række bilag IV-arter, som med en vis sandsynlighed kan træffes i eller i nærheden af vindmølleområdet ved Blåhøj. Det drejer sig blandt andet om flagermus af forskellig art, odder, birkemus, markfirben, stor vandsalamander, spidssnuet frø og grøn kølle-guldsmed.

Det er heri ligeledes vurderet, at nærværende vindmølleprojekt ikke eller i sammenhæng med andre projekter vil få væsentlige negative konsekvenser for habitatdirektivets Bilag IV-arter.

En realisering af denne lokalplan vurderes derfor samlet set ikke at medføre beskadigelse eller ødelæggelse af yngle- eller rasteområder i det naturlige udbredelsesområde for de dyrearter, der er optaget i EF-habitatdirektivets bilag IV, litra a), samt ikke at medføre ødelæggelse af livsstadier af de plantearter, som er optaget i EF-habitatdirektivets bilag IV, litra b).

Naturområder og økologiske forbindelser

Et beskyttet vandløb løber gennem lokalplanområdet. Vandløbet og en bræmme på ca. 10 meter på hver side af vandløbet er i kommuneplanen udpeget som naturområde og økologisk forbindelse.

Der opsættes ikke vindmøller inden for naturområdet/den økologiske forbindelse. Adgangsvejen til de to sydligste vindmøller løber langs det beskyttede vandløb, og derved også udgangen af naturområde og økologisk forbindelse.

Skovrejsning

Lokalplanområdet ligger i indvindingsopland til Blåhøj Stations Vandværk. Lokalplanområdet er delvist udpeget til område hvor skovrejsning er ønsket.

Vindmøllerne forhindrer ikke at området hvor skovrejsning er ønsket, udnyttes til skovdrift.

Grundvand og geologi

Lokalplanområdet ligger i indvindingsopland til Blåhøj Stations Vandværk.

Lokalplanområdet ligger i et område med særlige drikkevandsinteresser (OSD) og størstedelen er ligeledes i nitratfølsomt indvindingsområde, hvilket betyder, at Ikast-Brande Kommune

er forpligtiget til at sikre at der ikke opføres anlæg, der medfører en væsentlig fare for forurening af grundvandet.

Det er vurderet, at risikoen for forurening af jord- eller grundvand som følge af opsætning af vindmøller, både i anlægs-, drifts- eller nedtagningsfasen, vil være minimal.

Vindmølleejeren skal, inden møllerne tages i brug, have en beredskabsplan for, hvordan der reageres, hvis et uheld skulle ske. Planen skal fremsendes til Ikast-Brande Kommune.

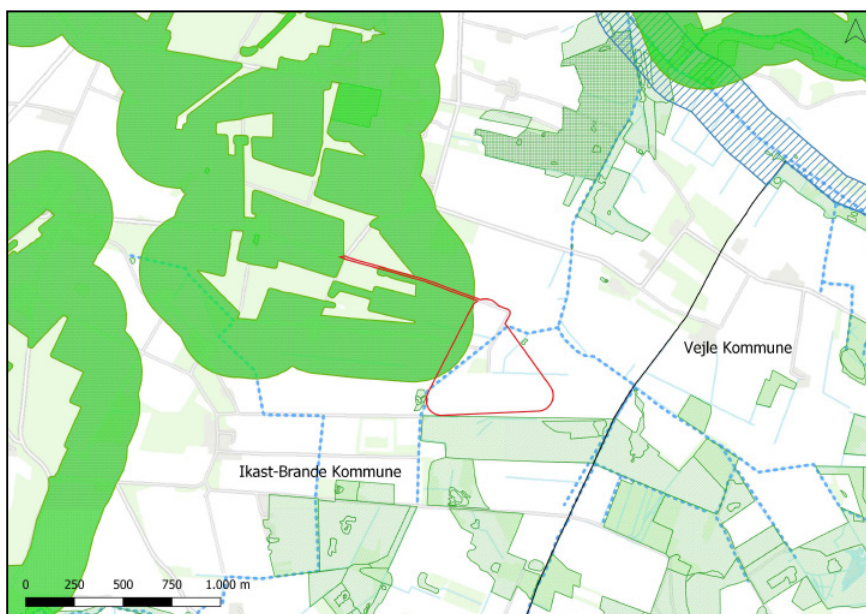
Ved uheld vil der således hurtigt kunne træffes de fornødne foranstaltninger for at forhindre en forurening af jord og grundvand.

Der er udført boringer i lokalplanområdet, som viser at de øverste jordlag består af sand- og tørveaflejringer. Det mest terrænnære grundvand forventes at ligge ca. 0,7-1,2 meter under terræn.

En nærmere redegørelse for de planlagte vindmøllers indvirkning på grundvandet fremgår af miljøkonsekvensrapporten og miljøvurderingen.







Heraf fremgår, at der sandsynligvis bliver behov for midlertidig grundvandssænkning under støbning af fundamenterne på nogen af mølleplaceringerne, hvilket ikke vurderes at påvirke flora og fauna væsentligt.

Vindmøller anses ikke for at være grundvandstruende aktivitet. Det vurderes derfor, at der ikke er behov for yderligere grundvandsredegørelse.



Figur 7. Habitatområde, skovbyggelinje, §3 beskyttet natur og vandløb.

Signaturforklaring

-  Habitatområder
-  Skovbyggelinje
-  Åbeskyttelseslinje
-  §3 beskyttet natur
-  Beskyttet vandløb
-  Afgrænsning af forslag til Lokalplan nr. 314

Klimatilpasning

Lokalplanområdet er delvist beliggende i et område der i kommuneplanen er udpeget som lavbundsareal, men ikke som potentielt vådområde. To af de tre vindmøller vil stå på lavbundsarealet, og dele af adgangsvejene til vindmøllerne, vil også etableres her på.

Det er vurderet, at placeringen af dele af projektet i et område med lavbundsarealer ikke vil være i modstrid med kommuneplanen, idet anlægget udformes så muligheden for naturgenopretning på arealet i øvrigt ikke går tabt.

Love og beskyttelseslinjer

Bekendtgørelse om vindmølleplanlægning

Bekendtgørelse nr. 923 af 6. september 2019 om planlægning for og tilladelse til opstilling af vindmøller, pålægger kommunerne at tage omfattende hensyn ikke alene til muligheden for at udnytte vindressourcen, men også til naboboliger, natur, landskab, kulturhistoriske værdier og jordbrugsmæssige interesser.

Ifølge bekendtgørelsen kan der kun opstilles vindmøller på arealer, der er specifikt udpegede til formålet i en kommuneplan.

Bekendtgørelsen fastsætter en række krav til kvaliteten af vindmølleplanlægningen i relation til omgivelserne. Blandt andet, at vindmøller ikke må opstilles nærmere en nabobolig end fire gange vindmøllens totalhøjde målt fra ydersiden af vindmøllens tårn til nærmeste mur eller hushjørne ved naboboligen.

Dette svarer til en afstand på 670 meter for de op til 167,5 meter høje vindmøller, som lokalplanen giver mulighed for at opstille. Den nærmeste bolig med beboelse ligger minimum 670 meter fra vindmøllerne, og afstandskravet er dermed overholdt ved alle nabobeboelser.

Ved planlægning for en eller flere vindmøller mindre end 28 gange totalhøjden fra eksisterende eller planlagte vindmøller, skal redegørelsen for planforslaget særligt belyse den landskabelige påvirkning af anlæggene under ét, herunder oplyse hvorfor påvirkningen anses for ubetænkelig.

En nærmere redegørelse for samspillet med de eksisterende vindmøller inden for 28 gange totalhøjden fra de planlagte vindmøller ved Blåhøj Øst fremgår af miljøkonsekvensrapporten og miljøvurderingen.

Det er heri vurderet, at det visuelle samspil mellem de planlagte og de eksisterende vindmøller under et er ubetænkeligt. Der er således ingen visuelle konflikter med de eksisterende vindmøller.

Naturbeskyttelsesloven

Inden for lokalplanområdet findes:

Skovbyggelinje

Naturbeskyttelsesloven fastsætter i § 17 bestemmelser for skovbyggelinjer. Skovbyggelinjen ligger fra skovbrynet og 300 meter ud for alle offentligt ejede skove og for private skove på mindst 20 hektar. Inden for linjen er der forbud mod at placere bebyggelse, campingvogne, vindmøller og lignende. Undtaget for bestemmelsen er blandt andet driftsbygninger for jordbrugs og fiskerierhvervet, bestående forsvarsanlæg, havneanlæg og havnearealer fastlagt i en lokalplan. Formålet med skovbyggelinjen er at sikre det frie udsyn til skoven og bevare skovbrynene som værdifulde levesteder for plante- og dyrelivet.

Kommunalbestyrelsen kan ifølge § 65, stk. 2 gøre undtagelse for bestemmelsen i § 17. Den pågældende skovejer skal underrettes, før der træffes afgørelse.

Skovbyggelinjen omkring Stigbjerg Plantage går ind over lokalplanområdet. Adgangsvejen til vindmølleområdet løber gennem areal inden for med skovbyggelinjen, ligesom den nordligste vindmølle kan have vingeslag ind over mindre areal inden for skovbyggelinjen. Opstilling af vindmøller med bonusvirkning (planlovens §35) betyder, at vindmøllerne er undtaget fra forbuddet i Naturbeskyttelseslovens § 17.

§ 3-beskyttet natur

Der må ikke foretages ændringer i tilstanden af søer, vandløb, heder, moser, strandenge, strandsumpe, ferske enge, overdrev mv., som er omfattet af Naturbeskyttelseslovens § 3.

Der er inden for lokalplanområdet kun få naturområder, der er beskyttet efter § 3 i naturbeskyttelsesloven.

Vindmøller og servicevejene placeres på arealer, der anvendes til traditionel landbrugsproduktion.

Der er nærmere redegjort for påvirkningen af øvrig flora og fauna i miljøkonsekvensrapporten og miljøvurderingen.

Det er heri vurderet, at vindmøllerne og tilhørende anlæg kan opstilles uden at berøre eller beskadige nogen § 3-områder.

Museumsloven

Museum Midtjylland skal kontaktes inden anlægsarbejdet påbegyndes, for at give museet mulighed for at foretage arkæologiske prøvegravninger til vurdering af, om der er skjulte fortidsminder, som skal udgraves. Der skal derfor afsættes tid til, at museet kan nå at foretage disse undersøgelser, inden jordarbejde påbegyndes.

I henhold til Museumsloven skal anlæg og byggeri standses, hvis der under jordarbejde findes grave, gravpladser, bopladser,

ruiner eller andre jordfaste fortidsminder, og Museum Midtjylland skal underrettes om fundet.

Jordforureningsloven

Inden bygge- og anlægsarbejder igangsættes, skal miljøafdelingerne i Ikast-Brande Kommune underrettes. Hvis bygherre i forbindelse med bygge- eller jordarbejde støder på en forurening, skal arbejdet standses ifølge § 71 i Lov om forurenede jord. Forureningen skal anmeldes til Ikast-Brande Kommune, og arbejdet må først genoptages efter fire uger, eller når kommunen har taget stilling til, om der skal fastsættes vilkår for arbejdet.

Miljøforhold

Støj fra vindmøller

Bekendtgørelse nr. 135 af 7. februar 2019 om støj fra vindmøller, stiller krav til bla. driften af vindmøller, herunder det samlede støjbidrag.

Der er nærmere redegjort for støj fra vindmøllerne i miljøkonsekvensrapporten og miljøvurderingen.

I miljøkonsekvensrapporten og miljørapporten er der redegjort for støjforhold ved nærmeste naboer.

Det er heri vurderet, at de lovgivningsmæssige støjgrænser for projektet er overholdt, både for støj og lavfrekvent støj.

Ved vedtagelse af lokalplanen vil der samtidig blive udarbejdet en §25-tilladelse.

Inden vindmøllerne kan opføres, skal bygherren støjjanmelde vindmøllerne til Ikast-Brande Kommune. Ved støjjanmeldelsen skal bygherren påvise, at støjgrænserne kan overholdes såvel for almindelig støj som lavfrekvent støj. Ikast-Brande kommune kan forlange en efterfølgende akkrediteret støjmåling for at sikre, at grænseværdierne ikke bliver overskredet, dog højst én gang årligt.

Skyggevirkning og reflekser

Vindmøller kaster skygger. Skyggerne fra de roterende vinger kan være generende. Miljøministeriet anbefaler i "Vejledning om planlægning for og tilladelse til opstilling af vindmøller", at ingen naboer udsættes for skyggekast i mere end ti timer årligt. Det er i kommuneplanen for Ikast-Brande Kommune fastsat, at ingen nabo må få over ti timer skyggekast om året, beregnet som reel skyggetid.

I miljøkonsekvensrapporten og miljørapporten er der redegjort for skyggekast ved naboer.

I beregningen for projektets reelle udendørs værdier har 3 naboboliger over ti timer udendørs skyggekast om året. Beregningen har dog ikke taget hensyn til træer og bygninger, som

kan reducere skyggekastet.

Der skal derfor installeres et softwareprogram i vindmøllerne, så det sikres, at ingen nabobeboelser får skyggekast i mere end 10 timer om året. Programmet stopper den pågældende vindmølle i de mest kritiske perioder.

Ikast-Brande Kommune vil i §25-tilladelsen stille krav herom.

Stop af vindmøllerne i perioder med generende skyggekast ved naboer vil give et mindre produktionstab.

Landbrugspligt

Der er landbrugspligt på både matr.nr. 2i og 6q Hallundbæk By, Blåhøj, hvor på der ønskes opstillet vindmøller. Lokalplanens gennemførelse forudsætter at landbrugspligten ophæves på de arealer hvor der etableres fundamenter, arbejdsarealer og tilkørselsveje på de nævnte ejendomme.

Landzoneadministration

Lokalplanområdet er i landzone og forbliver i landzone. Lokalplanen erstatter de landzonetilladelser til bebyggelse og anlæg i landzone jævnfør Planlovens § 35 stk. 1, som er nødvendige for lokalplanens virkeliggørelse på betingelse af, at arealet reetableres, når det ikke længere er brug til vindmølleområde. Ved reetablering skal vindmøllerne, herunder fundamenter, tekniske anlæg, og installationer fjernes af mølle ejer inden ét år efter, driften er ophørt.

Servitutter

Ejere og bygherrer skal selv sikre sig overblik over tinglyste servitutter, der har betydning for bygge- og anlægsarbejder.

Man skal være opmærksom på, at det ikke er sikkert, at alle rør, kabler, ledninger eller dræn er tinglyst. Derfor bør relevante forsyningsselskaber høres, inden jordarbejder påbegyndes. Det kan fx dreje sig om el-, telefon-, internet- og tv-kabler, vand- fjernvarme-, gas- og kloakledninger. Kommunen kan være behjælpelig med at oplyse, hvilke forsyningsselskaber, der dækker det pågældende område.

Lokalplanens gennemførelse

En realisering af planens bestemmelser beror på privat initiativ.

Tilladelser og dispensationer

Uanset lokalplanens bestemmelser må der ikke foretages ændringer af eksisterende lovlige forhold, før der er opnået tilladelse/dispensation hertil fra nedenstående myndigheder:

Trafikstyrelsen

Lysafmærkning af vindmøllerne bestemmes ud fra Trafikstyrelsens BL 3-11, "Bestemmelser om luftfartsafmærkning af

vindmøller", med tilhørende vejledning.

Som angivet i vejledningen, skal vindmølleparker på land med en totalhøjde over 150 meter afmærkes af hensyn til flysikkerheden. Det forventes at vindmøllerne lysafmærkes med mellemintensivt hvidt blinkende lys på toppen af nacellen, i dagtimerne, med en intensitet på 20.000 candela. I natperioden vil den være afmærket med et lavintensivt rødt fast lys, med en intensitet på 2.000 candela.

Landbrugsstyrelsen

Ejendommene, hvor vindmøllerne opstilles, er omfattet af landbrugspligt. Opstillingen af vindmøllerne vil ikke være til hinder for en fortsat landbrugsmæssig drift af arealerne inden for lokalplanområdet.

Jævnfør vejledningen om reglerne i Lov om landbrugsejendomme kræves Landbrugsstyrelsens tilladelse til brugs- eller lejeaftaler om opstilling af vindmøller på en landbrugsejendom, dersom møllens grundareal er på over 25 m², eller aftalen gælder for et længere tidsrum end 30 år.

Ophævelsen af landbrugspligten ved eventuel udstykning af arealer til fundamenter, arbejdsarealer og tilkørselsveje kræver også Landbrugsstyrelsens tilladelse. Lokalplanens bonusvirkningen muliggør dog ophævelse af landbrugspligten efter Lov om landbrugsejendomme §6, Stk. 5, uden tilladelse fra Landbrugsstyrelsen.

Servitutter

Ejere og bygherrer må selv sikre sig overblik over tinglyste servitutter, der har betydning for bygge- og anlægsarbejder. Man skal være opmærksom på, at ikke alle rør, kabler eller ledninger er tinglyst. Derfor bør relevante forsyningsselskaber høres, inden jordarbejder påbegyndes. Det kan fx dreje sig om elkabler, telefon-, tele- og tv-kabler, vandledninger, fjernvarmeledninger, gasledninger og spildevandsledninger.

Miljøvurdering

Planlægningen er omfattet af miljøvurderingslovens afsnit II - Miljøvurdering m.v. af planer og programmer, hvorfor der er udarbejdet en miljøvurdering af planerne. Miljørapporten foreligger som et selvstændigt dokument: "Miljørapport - Miljøvurdering af forslag til kommuneplantillæg nr. 42 til Ikast-Brande Kommuneplan 2017-2029 og forslag til lokalplan nr. 314 for et teknisk anlæg - Vindmøller, Blåhøj øst" som er offentliggjort sammen med forslag til lokalplan.

Ikast-Brande Kommune er ansvarlig for udarbejdelse af plangrundlaget og miljøvurderingen deraf.

Vindmøller er omfattet af bilag 2, punkt 3j (Anlæg til udnyttelse af vindkraft til energiproduktion - vindmøller) i Bekendtgørelse af lov om miljøvurdering af planer og programmer og af

konkrete projekter (LBK nr 973 af 25/06/2020). Ansøger, har anmodet Ikast-Brande Kommune om, at projektet skal undergå en miljøvurdering jf. lovens § 15, stk. 1, pkt. 3, hvorfor der skal udarbejdes en miljøkonsekvensrapport (tidligere benævnt VVM-redegørelse) for projektet.

Bygherre har derfor udarbejdet en miljøkonsekvensrapport af projektet (VVM) i overensstemmelse med Miljøvurderingslovens afsnit III - Miljøvurdering m.v. af konkrete projekter. Miljøkonsekvensrapporten, er uddarbejdet som et selvstændigt dokument: "Vindmøller øst for Blåhøj - Miljøkonsekvensrapport for det konkrete projekt - Belysning af de miljømæssige konsekvenser ved opstilling af vindmøller øst for Blåhøj, Ikast-Brande Kommune" er offentliggjort sammen med planlægningen.

På baggrund af miljøkonsekvensrapporten skal Ikast-Brande Kommune give tilladelse til projektet (§25-tilladelse) efter Miljøvurderingsloven, inden projektet kan igangsættes.

Miljøstyrelsen er som udgangspunkt miljøvurderingsmyndighed for vindmøller over 150 meter, men kan uddelegere myndighedskompetencen til kommunen. Ikast-Brande Kommune er af Miljøstyrelsen udpeget som ansvarlig miljøvurderingsmyndighed for vindmølleprojektet.

Det er således Ikast-Brande Kommune der er ansvarlig for godkendelse af miljøkonsekvensvurderingen og for udstedelse af §25-tilladelse til projektet, og for udarbejdelsen af lokalplan, kommuneplantillæg og miljøvurderingen af planforslagene.

Ekspropriation til virkeliggørelse af en lokalplan

Dette afsnit er indsat som følge af et generelt lovkrav indført i planloven den 1. januar 2019. Ikast-Brande Kommune har ikke på vedtagelsestidspunktet for denne lokalplan planer om, at foretage ekspropriation inden for lokalplanens område.

Kommunalbestyrelsen kan i medfør af § 47, stk. 1 i planloven ekspropriere fast ejendom, der tilhører private, eller private rettigheder over fast ejendom, når ekspropriation vil være af væsentlig betydning for virkeliggørelsen af en lokalplan eller byplanvedtægt og for varetagelsen af almene samfundsinteresser.

Ekspropriation efter planloven kan ske under opfyldelse af en række betingelser. Heraf kan følgende særligt fremhæves:

- Der skal foreligge en vedtaget og offentligt bekendtgjort lokalplan (eller byplanvedtægt) på det tidspunkt, hvor der træffes beslutning om ekspropriation.
- Lokalplanen skal indeholde præcise og detaljerede bestemmelser om det projekt, der ønskes gennemført.
- Ekspropriation kan kun ske inden for det område, som

omfattes af lokalplanen.

- Nødvendige tilladelser og dispensationer til realisering af ekspropriationsformålet skal være meddelt på ekspropriations tidspunktet.
- Ekspropriation i planloven kan ske til offentlige formål. Ekspropriation til fordel for en privat aktør er heller ikke udelukket, hvis ekspropriationen i øvrigt tjener almene samfundsinteresser. Der gælder imidlertid et skærpet nødvendighedskrav, hvis ekspropriation skal ske til fordel for private.
- Ekspropriationens formål må ikke kunne opnås med mindre indgribende midler, for eksempel ved en frivillig aftale med den berørte lodsejer. Ekspropriationen må ikke omfatte et større areal end nødvendigt. Hvis lodsejeren eller nogen, ejeren har indgået aftale med, selv vil og kan forestå virkeliggørelsen, kan der heller ikke eksproprieres. Det er desuden en betingelse, at der skal være et aktuelt behov for for virkeliggørelse af de foranstaltninger, som lokalplanen giver de planmæssige rammer
- Ekspropriation skal være nødvendig og tidsmæssig aktuel for realisering af ekspropriationsformålet, ligesom indgrebet og betydningen heraf for den ejer af ejendom, som vil skulle eksproprieres, skal stå i et rimeligt forhold til de almene samfundsinteresser, som forfølges med ekspropriationen. Kravet om rimelighed og forholdsmæssighed må således vurderes konkret med hensyn til indgrebets karakter og betydning for de involverede.

Det er kommunalbestyrelsen, der kan beslutte at ekspropriere i medfør af en lokalplan.

Ved ekspropriationssagens gennemførelse skal kommunalbestyrelsen følge de processuelle regler for ekspropriation i vejlovens §§ 99-102. Det indebærer bl.a.:

- At kommunen har ansvaret for at tilvejebringe grundlaget for ekspropriation inklusive arealfortegnelse og ekspropriationsplan,
- At kommunen skal offentliggøre et tidspunkt mv. for en såkaldt åstedsforretning og indvarsle ejere m.fl. hertil med mindst fire ugers varsel,
- At kommunen skal afholde åstedsforretning, hvor ejere m.fl. er indkaldt, og hvor grundlaget for ekspropriationen gennemgås,
- At kommunen under åstedsforretningen kan fremsætte erstatningsforslag over for ejere m.fl., og at ejere m.fl. kan acceptere erstatningsforslag med forbehold for ekspropria-

tionens fremme,

- At ejere m.fl. inden for en frist på fire uger efter åstedsforretningen kan komme med bemærkninger til den planlagte ekspropriation,
- At kommunalbestyrelsen som hovedregel først efter udløbet af fristen på fire uger efter åstedsforretningen kan træffe beslutning om ekspropriation, og at kommunalbestyrelsen i forbindelse med ekspropriationsbeslutningen kan fremsætte erstatningsforslag over for ejere m.fl.,
- At ejere m.fl. kan klage til Planklagenævnet over lovligheden af ekspropriationsbeslutningen, og
- At kommunen har pligt til at sørge for, at erstatningen fastsættes ved taksation, hvis der ikke kan opnås aftale om erstatning. Sagen skal indbringes til taksationsmyndigheden senest otte uger efter, at ekspropriationsbeslutningen er meddelt og – i tilfælde af klage over ekspropriationsbeslutningen – senest fire uger efter endelig afgørelse af klagesagen.

En mere detaljeret gennemgang af betingelserne for ekspropriation og processen herfor kan bl.a. findes i Erhvervsstyrelsens vejledning om ekspropriation efter planloven og Vejdirektoratets vejledning om ekspropriation efter vejloven, 2015.

Miljøvurdering

Lokalplanforslaget er omfattet af lov om miljøvurdering af planer og programmer og af konkrete projekter (VVM). Planforslaget er derfor screenet med det resultat, at det skal miljøvurderes.

Miljøvurderingen er sammenfattet i Miljøvurdering af forslag til kommuneplantillæg nr. 42 til Ikast-Brande Kommuneplan 2017-2029 og forslag til lokalplan nr. 314 for et teknisk anlæg - Vindmøller, Blåhøj øst. Miljøvurderingen er offentliggjort sammen med forslaget til kommuneplantillæg og lokalplan. Derudover er det udarbejdet en miljøkonsekvensvurdering for projektet Vindmøller øst for Blåhøj. Denne fremgår af Miljøkonsekvensrapport for Vindmøller øst for Blåhøj

Miljørapporten og miljøkonsekvensrapporten kan ses på Ikast-Brande Kommunes hjemmeside: www.ikast-brande.dk.

Midlertidige retsvirkninger

Ejendomme, der er omfattet af lokalplanforslaget, må ikke bebygges eller i øvrigt anvendes på en måde, der skaber risiko for at foregribe den endelige lokalplans indhold. Der gælder efter planloven et midlertidigt forbud mod udstykning, bebyggelse og ændring af anvendelsen. Den eksisterende lovlige anvendelse af en ejendom kan fortsætte som hidtil.

Når fristen for fremsættelse af bemærkninger, ændringsforslag og indsigelser er udløbet, kan Ikast-Brande Kommune efter planloven give tilladelse til udnyttelse af en ejendom i overensstemmelse med forslaget, såfremt dette er i overensstemmelse med kommuneplanen, og der ikke er tale om et større byggearbejde, der er lokalplanpligtigt.

De midlertidige retsvirkninger gælder fra lokalplanforslagets offentliggørelse og indtil den endeligt vedtagne lokalplan er offentligt bekendtgjort, dog højst i et år.

Bestemmelser

I henhold til Lov om Planlægning fastsættes følgende bestemmelser for det i § 2 nævnte område.

§ 1. Formål

- 1.1 Lokalplanens formål er at sikre
- at området kan anvendes til opstilling af tre vindmøller med tilhørende vejanlæg, arbejdsarealer og teknikbygninger,
 - at sikre, at vindmøllerne og tilhørende anlæg fremtræder harmoniske i landskabet,
 - at minimere anlæggets genevirkninger ved nabobeboelse og omgivelser,
 - at tilgodese landbrugets interesser ved, at vindmøllerne og tilkørselsveje bliver placeret, hvor de generer landbrugsdriften mindst muligt,
 - at sikre området reetableret, når vindmølledriften ophører.

§ 2. Område og zonestatus

- 2.1 Lokalplanområdet afgrænses som vist på kortbilag 1, og omfatter dele af følgende matr.nr.: 2ab, 2bb, 2bc, 2i, 2t, 2u, 2x, 6p, 6q, 6r 6t og 7000o Hallundbæk By, Blåhøj, samt alle matr. nr. der efter 11.11.2020 udstykkes fra de nævnte ejendomme.
- 2.2 Lokalplanområdet ligger i landzone og skal forblive i landzone ved den endelige vedtagelse af denne lokalplan.
- 2.3 Med lokalplanens endelige vedtagelse meddeles der samtidig tilladelse efter planlovens § 35 stk. 1 (landzonetilladelse) til opførelse af tre vindmøller med tilhørende vejanlæg og teknikbygninger, samt ændret anvendelse af arealet. Lokalplanen har således bonusvirkning.

§ 3. Områdets anvendelse

- 3.1 I lokalplanområdet kan der opføres tre vindmøller med tilhørende arbejdsarealer, vejanlæg og teknikbygninger.
- 3.2 Arealer, der ikke anvendes til det i §3.1 nævnte, må kun anvendes til landbrug og skovbrug eller henligge som

natur.

§ 4. Udstykning

- 4.1 Vindmøller kan udstykkes som selvstændige ejendomme. Vindmølleejendommen skal have et grundareal svarende til minimum møllens fundament og maksimum vindmøllens rotorareal.
- 4.2 Det er en betingelse for tilladelsen til udstykning, at der på ejendommen tinglyses deklaration med Ikast-Brande Kommune som påtaleberettiget om, at vindmølleejendommen skal geninddrages til landsbrugsmæssig drift senest et år efter vindmølle driftens ophør og være sammenlagt med en landbrugsejendom efter landbrugslovens bestemmelser. Ligeledes betinges det, at det tinglyses, at møllevingerne må overstryge nabo-ejendommen. Udgiften ved tinglysningen afholdes af ansøger.

§ 5. Vej, stier og parkering

Vejadgang

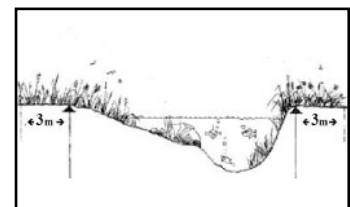
- 5.1 Vejadgangen til lokalplanområdet skal ske fra Buelundvej, som vist i princippet på kortbilag 2.

Vejudlæg

- 5.2 Der skal udlægges areal til kørselsveje til vindmøllerne, som vist i princippet på kortbilag 2. Der må kun etableres veje, som er nødvendige for driften af vindmøllerne eller for jordbrugsdriften.

Vejens udformning

- 5.3 Veje må have en kørebanebredde på 5,5 meter. Vejene skal udføres med en kørefast godkendt vejbelægning.
- 5.4 Der skal etableres hjørneafskæringer på 5 x 5 meter ved vejens udmunding i Buelundvej.
- 5.5 Der skal holdes respektafstand på minimum 3 meter fra vejanlæg til beskyttede vandløb. Afstanden måles fra overkanten af vandløbet, som vist i figur 8.
- 5.6 I tilknytning til hver vindmølle må der anlægges et arbejdsareal i hele vindmøllens levetid på maksimalt 3.000 m². Arbejdsarealet skal udføres med en kørefast belægning af grus eller andet godkendt vejmateriale. I anlægsperioden må der anlægges de nødvendige midlertidige arbejdsarealer. De midlertidige arealer skal reetableres til eksisterende anvendelse, når anlægsarbejdet er afsluttet.



Figur 8 . Principtegning af overkanten af vandløbet, hvorfra der skal holdes en afstand på minimum 3 meter til vejanlæg.

bejdet er færdiggjort.

Belysning

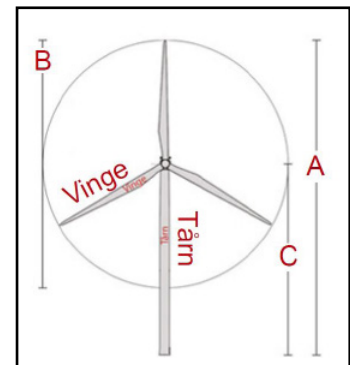
- 5.7 Der må ikke etableres permanent belysning af vejene og arbejdsarealerne.

§ 6. Bebyggelsens omfang og placering

- 6.1 Inden for lokalplanområdet må der maksimalt etableres tre vindmøller med tilhørende teknikbygninger. Vindmøllerne må ikke have vingeoverslag uden for lokalplanområdet.
- 6.2 Vindmøllernes totale højde over terræn til vingespids i højeste position:
- må maksimalt være 167,5 meter.
- 6.3 Vindmøllens rotordiameter:
- må maksimalt være 155 meter.
- 6.4 Vindmøllens navhøjde:
- skal mindst være 90 meter
- 6.5 Der kan opføres to teknikbygninger og en koblingsstation/stepup-transformer. Bygningerne må have et samlet areal på maksimalt 100 m² og en højde på max 7 meter. Teknikbygningerne skal placeres i tilknytning til vendeplads/arbejdsareal ved én af vindmøllerne.
- 6.6 Der kan i anlægsfasen opstilles midlertidige arbejds-skure, anlægges midlertidige svingradier bredere end 7 meter og anlægges midlertidige p-pladser og arealer til vindmølledele m.v. Arealerne skal bringes tilbage til deres oprindelige stand efter endt anlægsarbejde. Eventuelle belægnings skal fjernes.
- 6.8 Alle vindmøller skal opstilles inden de nedtilsluttes.

§ 7. Bebyggelsens ydre fremtræden

- 7.1 Rotoren skal have tre vinger og omdrejningsretningen skal være med uret set med ryggen mod vinden.
- 7.2 Vindmøllens tårn skal opføres som et lukket rørtårn.
- 7.3 Vindmøllens tårn, kabine og vinger skal fremtræde i samme lyse grå farve. Af hensyn til flysikkerheden skal farven være lysegrå, ikke mørkere end RAL 7035.



Figur 9 . Principtegning af vindmølle.

- A) Totalhøjde
B) Rotordiameter
C) Navhøjde



Figur 10 . Typisk dansk vindmølle design med lukket rørtårn, møllehus og tre vinder.

- 7.4 Vingerne må maksimalt have et glanstal på 30 for at undgå reflekser.
- 7.5 Teknikbygninger skal udføres i afdæmpede jordfarver.
- 7.6 Vindmøllerne skal have ens udseende.

Skiltning

- 7.7 Der må ikke opsættes reklameskilte inden for lokalplanområdet. Firmanavn og logoer kan opsættes på møllehuset.

Lysafmærkning

- 7.8 Lysafmærkning af vindmøllerne bestemmes ud fra Trafikstyrelsens BL 3-11, "Bestemmelser om luftfarts-afmærkning af vindmøller", med tilhørende vejledning.

§ 8. Ubebyggede arealer

- 8.1 Bortset fra arbejdsarealer ved vindmøllerne skal ubebyggede landbrugsarealer fortsat bruges til land- eller skovbrugsformål eller henligge som natur.

Hegn

- 8.2 Der må ikke etableres faste hegn omkring vindmøllerne.

Terræn

- 8.3 Der må højst foretages terrænregulering på +/- 1 m i forhold til eksisterende terræn ved opstilling af vindmøllerne.

Andet

- 8.4 Oplag må ikke finde sted på ubebyggede arealer.

§ 9. Tekniske anlæg

- 9.1 Alle forsyningsledninger skal udføres som jordkabler.

§ 10. Betingelser for ibrugtagelse



Figur 11 .Vindmølle med producentens logo på møllehus.

10.1 Før vindmøllerne sættes i drift, skal:

- området være ryddet for byggeaffald og gennem tilsåning eller belægning være givet et ryddeligt udseende.

§ 11. Fjernelse af vindmøller

11.1 Efter elproduktionens totale ophør skal såvel vindmøller som fundamenter fjernes og området reetableres for vindmølle ejerens regning.

§ 12. Retsvirkninger

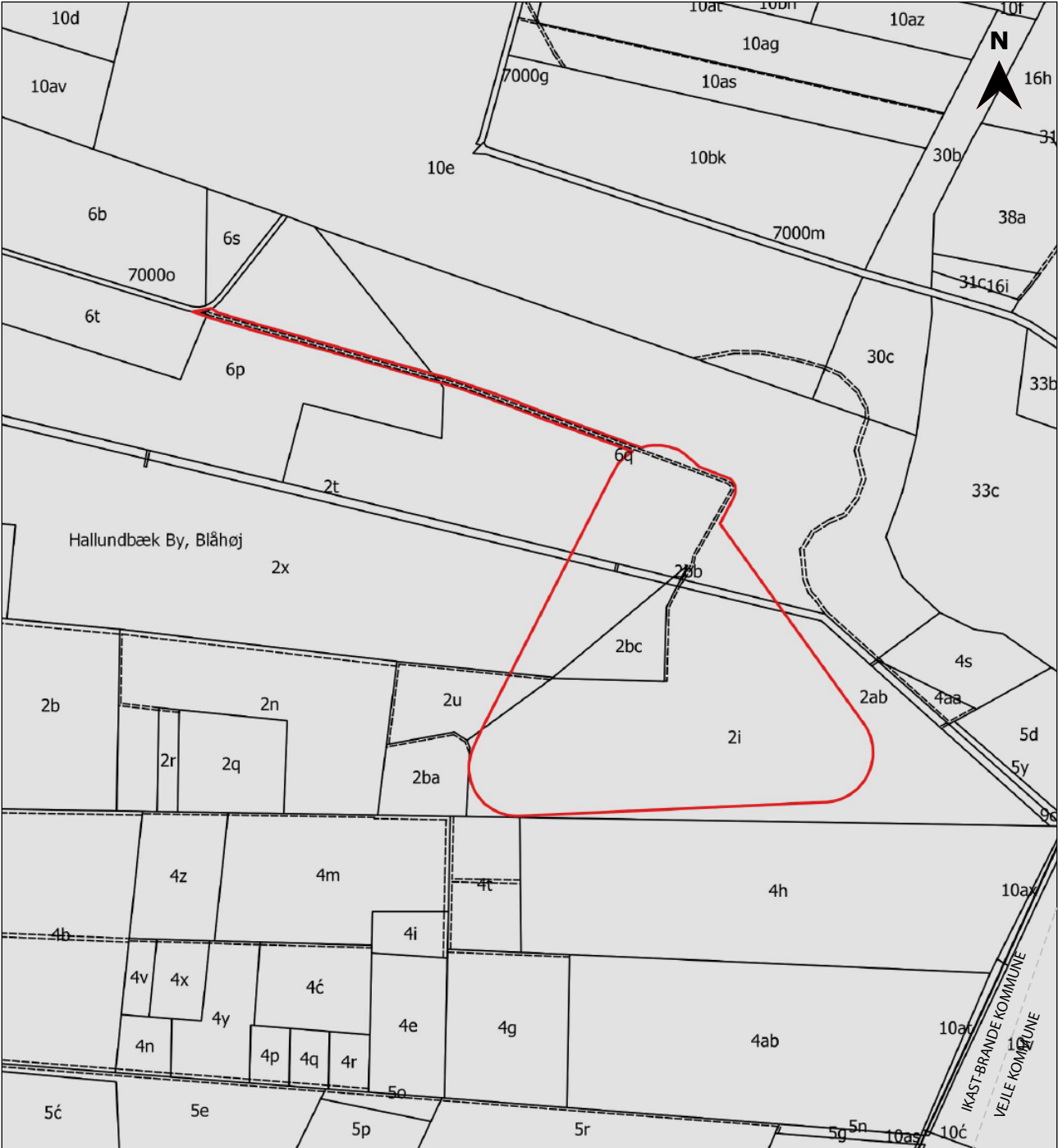
12.1 Efter byrådets endelige vedtagelse og offentlig bekendtgørelse af lokalplanen må ejendomme, der er omfattet af planen, ifølge planloven kun udstykkes, bebygges eller i øvrigt anvendes i overensstemmelse med planens bestemmelser.

12.2 Den eksisterende lovlige anvendelse af en ejendom kan fortsætte som hidtil.

12.3 Lokalplanen medfører heller ikke i sig selv krav om etablering af de anlæg, der er indeholdt i planen.

12.4 Byrådet kan jævnfør planloven meddele dispensation fra lokalplanens bestemmelser, hvis dispensationen ikke er i strid med principperne i planen. Dispensation kan kun ske efter en skriftlig orientering af naboer m.fl., medmindre Ikast-Brande Kommune skønner, at dispensationen er af uvæsentlig betydning for de pågældende.

12.5 Såfremt et forhold ikke er reguleret i lokalplanen, gælder de almindelige bebyggelsesregulerende bestemmelser i byggeloven og planloven.



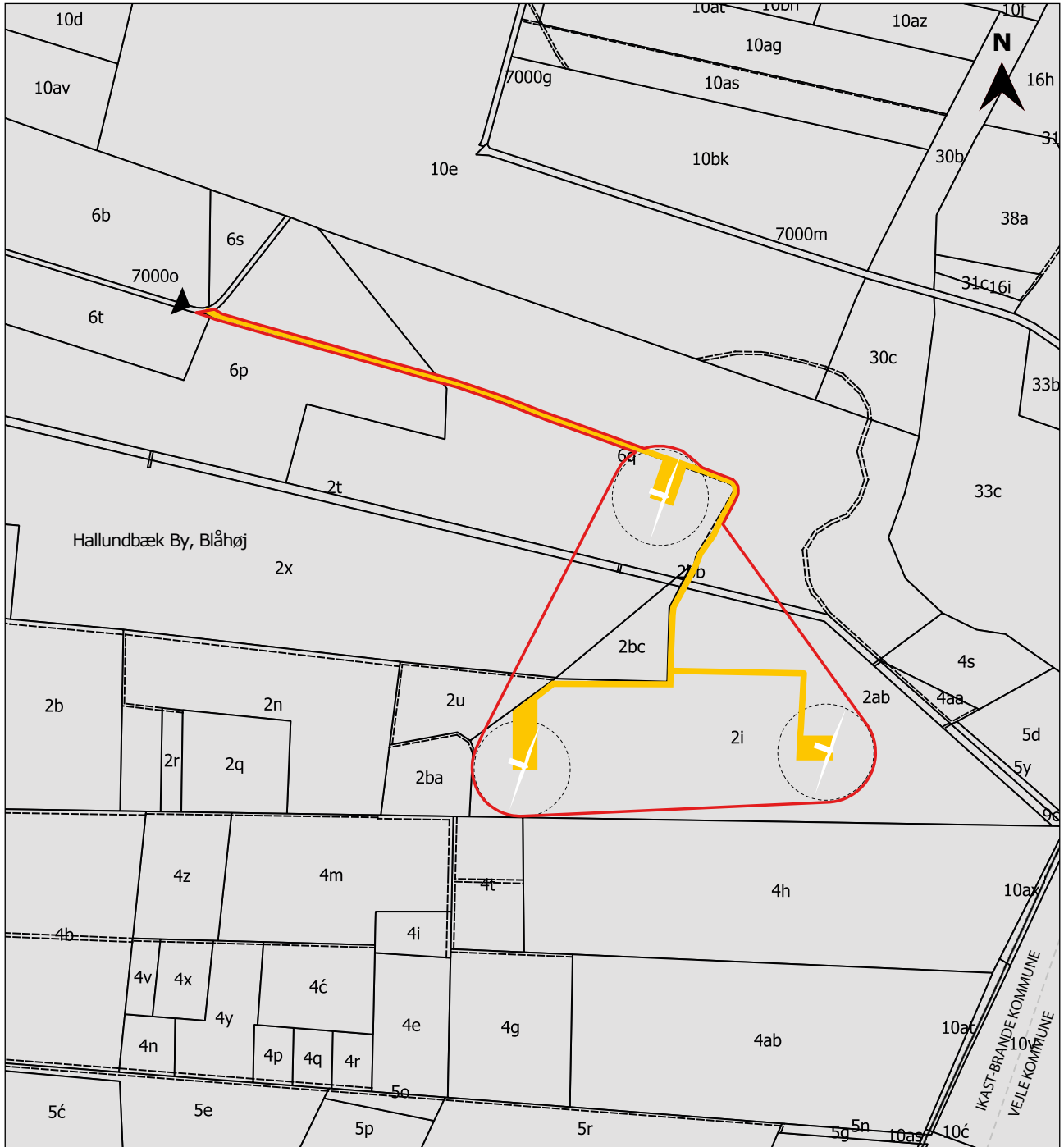
0 100 200 300 400 500 m



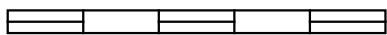
Målestok ca. 1:10.000 ved print i A4

Signaturforklaring

- Lokalplanafgrensning for Lokalplan nr. 314
- Eksisterende matrikelskel
- Optaget vej



0 100 200 300 400 500 m



Målestok ca. 1:10.000 ved print i A4

Signaturforklaring

Lokalplanafgrænsning for Lokalplan nr. 314

Eksisterende matrikelskel

----- Optaget vej

Vejadgang

Ny vindmølle

Vej og arbejdsareal

Praktiske oplysninger

- om lokalplanprocessen



Høringsperiode

Ikast-Brande Byråd har den 01. februar 2021 godkendt at offentliggøre et forslag til lokalplan nr. 314 - Teknisk anlæg, Vindmøller øst for Blåhøj.

Høringsperioden løber fra den 10. februar 2021 og frem til den 21. april 2021.



Hørings svar

Enhver har ret til at komme med høringssvar til planforslaget. Alle skriftlige høringssvar vil indgå i den videre behandling af planen.

Høringssvar skal sendes pr. e-mail til:

teknikogmiljoomraade@ikast-brande.dk,

hvis det ikke er muligt, kan det sendes pr. brev til:

Ikast-Brande Kommune
Plan og Udvikling
Sjællandsgade 6
7430 Ikast.



www.ikast-brande.dk

På kommunens hjemmeside: www.ikast-brande.dk/of-fentligoerelser kan du se og downloade forslaget. Derudover kan du se, hvilke muligheder du har, hvis du ønsker at klage.

Har du spørgsmål til planforslaget, er du velkommen til at kontakte kommunen på:

teknikogmiljoomraade@ikast-brande.dk
eller på tlf.: 9960 3310.



Borgermøde

Der vil blive afholdt et borgermøde i høringsperioden. På grund af de aktuelle corona-restriktioner er det stadig uvist, hvornår borgermødet kan blive afviklet. Når datoen er fastsat, vil den blive annonceret på Kommunens hjemmeside. Naboer til området vil få direkte besked.