



Indledning

Formålet med profilen er at beskrive de ansvarsområder, som social- og sundhedshjælperen varetager og den kan blandt andet anvendes i forhold til planlægning af kompetenceudvikling og medarbejderudviklingssamtaler.

Social- og sundhedshjælperen arbejder ud fra en omsorgs- og sundhedsfremmende tilgang og bidrager til, at borgeren oplever sammenhæng og kontinuitet.

Social og sundhedshjælperen tager udgangspunkt i en individuel og helhedsorienteret omsorg og pleje på baggrund af borgerens værdier og behov.

Profilen tager udgangspunkt i bekendtgørelsen for social- og sundhedsuddannelserne samt en teoretisk referenceramme, som er udarbejdet i Ikast-Brande Kommune. De centrale teoretiske begreber er omsorg, sundhedsfremme, forebyggelse og rehabilitering. Profilen synliggør bredden af de opgaver og ansvarsområder, som social- og sundhedshjælperen arbejder indenfor i forhold til lov om Social Service og Sundhedsloven og udfoldes indenfor det service-niveau, der er gældende i Ikast-Brande Kommune.

Social- og sundhedshjælperen løser opgaver inden for eget kompetenceområde med inddragelse af relevante samarbejdspartnere. Social- og sundhedshjælperen arbejder i et felt, hvor der kan opstå etiske dilemmaer, hvor der ikke umiddelbart er én rigtig løsning. Det kræver faglighed, kritisk stillingtagen, mod og omtanke samt respekt for den enkelte borger.



Personlige kompetencer

- Er professionel i arbejdet med borgere, kollegaer og øvrige samarbejdspartnere
- Har kendskab til og lever op til eget ansvars- og kompetenceområde
- Omsætter ny viden til praksis
- Arbejder fleksibelt, kreativt og nytænkende
- Arbejder motiverende og anerkendende
- Bidrager til arbejdsglæde og god stemning
- Er medansvarlig for et godt arbejds- og læringsmiljø
- Er medansvarlig for egen kompetenceudvikling



Rehabilitering - at komme sig

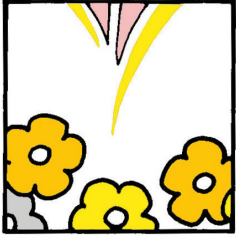
- Motiverer borgeren til sociale, kulturelle, fysiske og kreative aktiviteter med respekt for borgerens ressourcer og selvbestemmelsesret
- Arbejder selvstændigt og aktiverende i forhold til Almindelig Daglig Levevis (ADL)
- Udfører selvstændigt delegerede trænings- og genoptræningsopgaver
- Indgår i et tværfagligt samarbejde, hvor der arbejdes efter fælles mål og retningslinjer
- Følger retningslinjer og vejledninger for arbejdsmiljø og anvender relevante hjælpemidler og forflytningsteknikker



Kompetencer i forhold til kommunikation samarbejde og videndeling

- Kommunikerer målrettet, motiverende og anerkendende
- Anvender fagsprog
- Anvender aktiv lytning
- Er bevidst om rollemodellens betydning
- Sikrer borgerens integritet og værdighed i alle opgaver
- Medvirker til et sammenhængende og sikkert borgerforløb
- Inddrager kollegaer og tværfaglige samarbejdspartneres kompetencer
- Inddrager både pårørende og frivillige i et konstruktivt samarbejde med borgeren
- Benytter egen og andres viden i forhold til sundhed og trivsel
- Vejleder og underviser kollegaer, elever og borgere
- Tilegner sig og anvender ny viden, nye arbejdsmetoder og arbejdsredskaber
- Anvender og ser muligheder i ny velfærdsteknologi
- Anvender sin viden om forflytninger og hjælpemidler
- Kender relevant lovgivning, kvalitetsstandarder med mere





Kompetencer i forhold til koordinering, planlægning og dokumentation

- Skaber overblik og tilrettelægger egne opgaver
- Bidrager til planlægningen, prioritering og uddelegering af opgaver
- Beskriver, dokumenterer og formidler præcist og forståeligt
- Anvender relevante dokumentationsredskaber

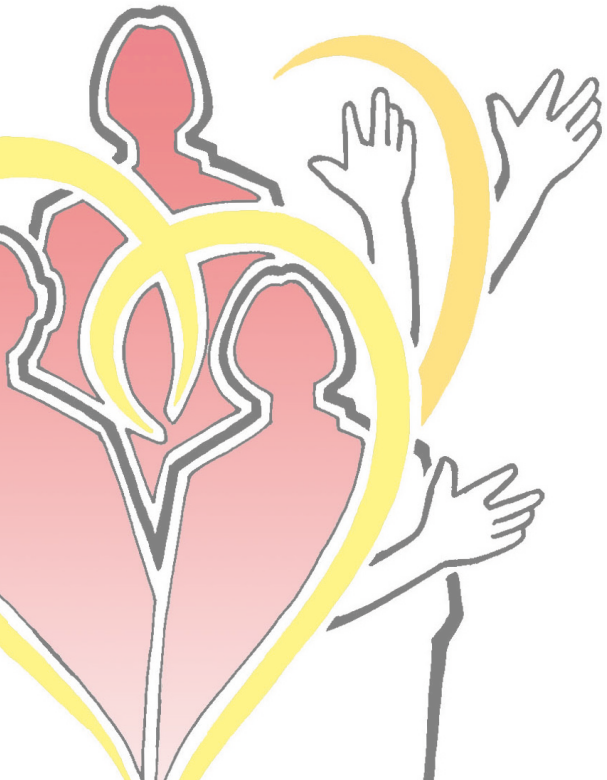


Faglige kompetencer

Social- og sundhedshjælperen identificerer, planlægger, udfører, dokumenterer og evaluerer på baggrund af teoretisk viden og erfaring.

Pleje

- Indsamler, observerer og vurderer relevante data
- Stiller opnåelige mål i samarbejde med borgeren
- Inddrager borgerens ressourcer i plejen og støtter op om borgerens evne til egenomsorg
- Arbejder ud fra hygiejniske principper



Profil af social- og sundhedshjælperen

Billedet på forsiden symboliserer, at medarbejderne i Ældreafdelingen i Ikast-Brande Kommune arbejder ud fra en helhedstænkning på baggrund af viden, holdning og handlinger (hjerne, hjerte og hænder).

Profilen beskriver de funktionsområder, som social- og sundhedshjælperen varetager. Profilen skal ses i sammenhæng med de profiler, der er lavet for hjemmesygeplejersken, social- og sundhedsassistenten og ernæringsassistenten.

Udarbejdelsen af profil af social- og sundhedshjælperen er foregået i en lokal proces i de enkelte distrikter, hvor medarbejderne har givet forslag til indholdet i profilen. Selve udarbejdelsen af profilen er foregået i en skrivegruppe med en repræsentant fra hvert distrikt samt lederrepræsentation. Styregruppen har sikret sammenhæng mellem skrivegruppernes oplæg og udfærdiget den endelige profil.

Profilen kan også læses på www.ikast-brande.dk

November 2011



Ikast-Brande
Kommune