



Fink Ejendomme Christiansminde ApS

Kejlstrupvej 7
7361 Ejstrupholm

9. oktober 2024

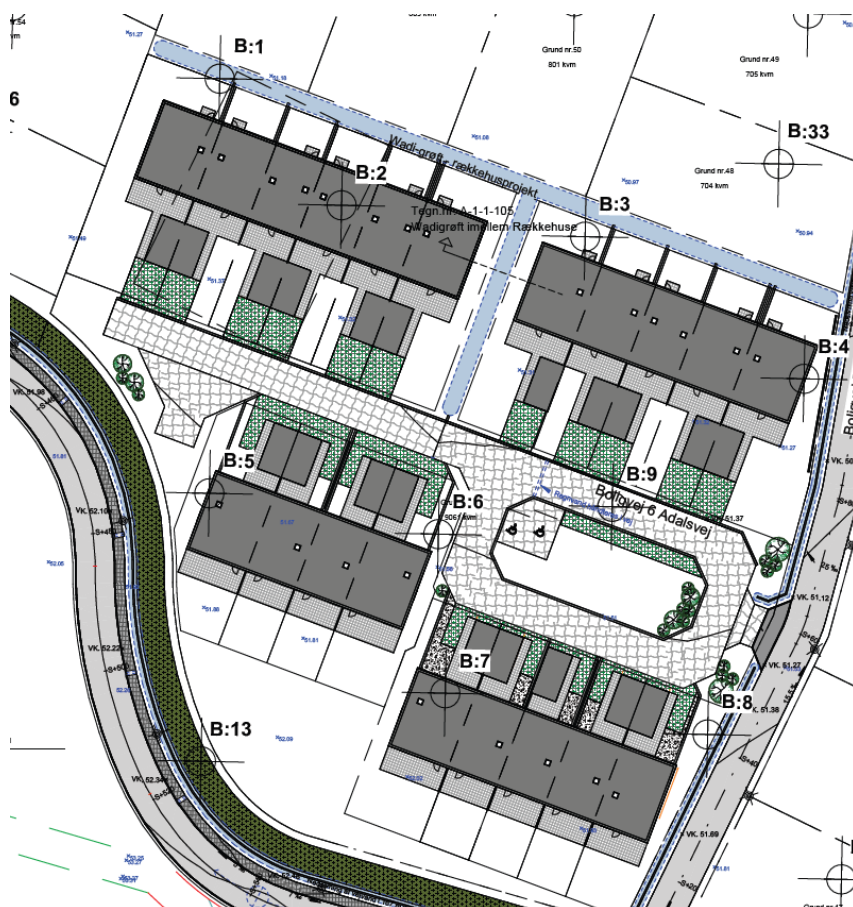
Tilladelse til nedsivning af vej- og overfladevand ved ny udstykning i Enkehøj, 7330 Brande.

Fink Ejendomme Christiansminde ApS har ansøgt Ikast-Brande Kommunes Spildevandsmyndighed om tilladelse til nedsivning af vejvand i wadi-grøfte i et ny udstykket område på Ådalsvej, 7330 Brande.

Ansøgningen omfatter nedsivning af vej- og overfladevand i wadi-grøfter langs udstykninger ved Ådalsvej. Det samlede befæstede areal for området er 3612 m².

Miljø og Byggeri
Sjællandsgade 6
7430 Ikast
Tlf.: +4599603380

Sagsbehandler:
Christina Sabransky
E-mail:
chrsabr@ikast-
brande.dk
Direkte telefon:
Tlf.: +4599603389
Sagsnr.:
06.01.35-P19-29-23



Figur 1: Oversigtskort af boligudstyknin ved Ådalsvej, med wadi-grøft placeret bagerst og mellem udstykninger.



LAR-beregninger (Bilag 1, figur 1) af wadi-grøft viser, at dimensionering skal være minimum 2,3 m bred, 139 m lang og 0,41 m dyb for at kunne håndtere end 5-års regnhændelse.

Adresse: Ådalsvej, 7330 Brande.

Matrikel nr.: 2cc Skerris, Brande

Afgørelse

Ikast-Brande Kommunes spildevandsmyndighed meddeler hermed tilladelse til nedsivning af vej- og overfladevand fra 3612 m².

Tilladelsen meddeles i henhold til § 19 i Miljøbeskyttelsesloven¹ jf. § 40 i Spildevandsbekendtgørelsen².

Vilkår

1. Wadi-grøfte til vej- og overfladevand skal etableres i overensstemmelse med ansøgningen. Afvigelser fra dette skal på forhånd aftales med og godkendes af Ikast-Brande Kommune.
2. Wadi-grøfterne skal dimensioneres og placeres sådan, at der ikke opstår overfladisk afstrømning, overfladegener eller gener i øvrigt på nabogrunde.
3. Wadi-grøfterne skal placeres mindst 5 m fra bygninger med kælder og 2 meter fra andre bygninger og skel.
4. Wadi-grøfterne skal vedligeholdes, så blade, ukrudt og andre materiale, som kan sænke nedsivningshastigheden, fjernes
5. Sanitært spildevand må ikke nedsives i wadi-grøfterne.
6. Efter etablering af wadi-grøfter skal der indsendes en færdigmelding til Ikast-Brande Kommune med målfaste tegninger som udført.

Ikast-Brande Kommunes vurdering

Grundvand

Projektområdet er beliggende inden for området med drikkevandsinteresser (OD). Området ligger inden for indvindingsoplandet til Brande Vandværk. Landskabskortet (Per Smed) viser, at området er en smeltevandsslette (Hedeslette) og jordtypen er domineret af grovsandet jord.

¹ Lovbekendtgørelse nr. 928 af 28. juni 2024 om miljøbeskyttelse.

² Bekendtgørelse nr. 532 af 27. maj 2024 om spildevandstilladelse m.v. efter Miljøbeskyttelseslovens kapitel 3 og 4.



Beskyttet natur

Placeringen af wadi-grøfterne i området omkring Ådalsvej, ligger ca. 140 meter for nærmeste naturområde, som er beskyttet efter § 3 i Naturbeskyttelseslovens³. Det er en eng, som er beliggende nord for Ådalsvej.

Det vurderes, at nedsivning af vej- og overfladevand i wadi-grøfter ikke vil give anledning til et bidrag til påvirkning. Dette er på grund af påvirkningens karakter og afstanden til nærmeste naturområder. Det vurderes derfor, at nedsivning ikke vil kunne påvirke områder omfattet af og ikke vil påvirke andre naturarealer i området.

Bilag IV-arter

De arter, der er opført på Habitatdirektivets bilag IV er strengt beskyttede i og udenfor Natura 2000-områderne. Der skal derfor vurderes om arternes yngle- eller rasteområder påvirkes. Ikast-Brande Kommune har adgang til landsdækkende data for registrering af bilag IV-arter i 10 x 10 km kvadranter. I kvadranten, der dækker over projektområdet, er registreret følgende arter: Vandflagermus, sydflagermus, odder, markfirben, stor vandsalamander, spids-snudet frø og ulv. Data for de præcise registreringer findes ikke.

Da projektet foregår på jord, som tidligere har været i omdrift og tæt på Brande by, er det Ikast-Brande Kommunes vurdering, at de nævnte bilag IV-arter for nuværende ikke benytter området til hverken yngle- eller rasteområde.

Natura 2000

Det nærmeste Natura 2000-område fra projektområdet er nr. 70 Mose ved Karstoft, som består af habitatområde nr. 63. Natura 2000-området ligger ca. 6,3 km sydvest for placeringen af nedsivning. Det vurderes, at nedsivning af vejvand ikke vil give anledning til et bidrag til påvirkning af Natura 2000, da miljøpåvirkningen fra anlægget har en relativt ringe størrelse.

Det vurderes derfor, at projektet i sig selv, eller i forbindelse med andre planer og projekter, ikke vil kunne påvirke et Natura 2000-område væsentligt.

Der er således ikke pligt til at foretage en nærmere konsekvensvurdering af projektets virkninger på Natura 2000-området jf. §§ 6 og 7 i Habitatbekendtgørelsen⁴.

Konklusion

Det er Ikast-Brande Kommunes vurdering, at nedsivning på den konkrete placering er natur- og miljømæssig forsvarlig, og nedsivningen ikke vil kunne påvirke vandindvindingsinteresser.

³ Lovbekendtgørelse nr. 927 af 28. juni 2024 om naturbeskyttelse.

⁴ Bekendtgørelse nr. 1098 af 21. august 2023 om udpegning og administration af internationale naturbeskyttelsesområder samt beskyttelse af visse arter



Retsgrundlag

Lovliggørelsen meddeles i henhold til § 19 i Miljøbeskyttelsesloven¹ jf. §§ 36 og 40 i Spildevandsbekendtgørelsen².

Tilladelsen kan til enhver tid og uden erstatning ændres eller tilbagekaldes ved påbud i henhold til § 20 i Miljøbeskyttelsesloven¹, herunder hvis der er fare for forurening af vandforsyningsanlæg.

Denne tilladelse fritager ikke for at søge om tilladelse eller dispensation efter anden nødvendig lovgivning.

Offentliggørelse

Afgørelsen offentliggøres på Ikast-Brande Kommunes hjemmeside www.ikast-brande.dk den 9. oktober 2024.

Aktindsigt

Det er muligt at få aktindsigt. Det vil sige, at der er mulighed for at se ansøgningen og dokumenterne, der er indgået i behandlingen af sagen. Hvis du ønsker aktindsigt, skal henvendelse ske til Ikast-Brande Kommune.

Klagevejledning

Hvis du ønsker at klage over denne afgørelse, kan du klage til Miljø- og Fødevareklagenævnet.

Klagen skal indgives inden den **6. november 2024**.

Du klager via klageportalen, som du finder via borger.dk eller virk.dk. Du logger på klageportalen med MitID. En klage er indgivet, når den er tilgængelig for Ikast-Brande Kommune via klageportalen. Når du klager, skal du betale et gebyr på 900 kr. for borgere og 1.800 kr. for virksomheder, foreninger, organisationer og offentlige myndigheder.

I klageportalen sendes din klage automatisk først til Ikast-Brande Kommune. Hvis Ikast-Brande Kommune fastholder afgørelsen, sender Ikast-Brande Kommune klagen videre til behandling i nævnet via klageportalen. Du får besked om videresendelsen.

Miljø- og Fødevareklagenævnet afviser din klage, hvis du sender den uden om klageportalen, medmindre du er blevet fritaget for brug af klageportalen. Hvis du ønsker at blive fritaget for at bruge klageportalen, skal du sende en begrundet anmodning til Miljø- og Fødevareklagenævnet. Nævnet afgør herefter, om du kan fritages for at bruge klageportalen.

Klagefrist

Klagefristen udløber 4 uger efter, at afgørelsen er meddelt. Er afgørelsen bekendtgjort, regnes klagefristen dog altid fra bekendtgørelsen. Hvis



klagefristen udløber på en lørdag eller helligdag, forlænges klagefristen til den følgende hverdag.

Med venlig hilsen

Christina Sabransky
Spildevand

Kopi af tilladelse er sendt til:

Fink Ejendomme Christiansminde ApS

Museum Midtjylland: museummidtjylland@museummidtjylland.dk

Styrelsen for patientsikkerhed: trnord@stps.dk

Danmarks Fiskeriforening: mail@dkfisk.dk

Ferskvandsfiskeriforeningen: nb@ferskvandsfiskeriforeningen.dk

DN-Lokal dnikast-brande-sager@dn.dk

Danmarks Sportsfiskerforbund: post@sportsfiskerforbundet.dk

Friluftsrådet: fr@friluftsradet.dk

Friluftsrådet Midtvestjylland midtvestjylland@friluftsradet.dk

Naturstyrelsen: nst@nst.dk

Miljøstyrelsen: mst@mst.dk

Bilag

Bilag 1 Spildevandskomiteens regneark



Bilag 1 Spildevandskomiteens regneark

Nedbørs karakteristika		På ikke - intern beregning	
Kommune	Ikast-Brande	Afiskrende lednings kapacitet /s	3,33E+01
Design karakteristika		Volumen m ³	1
Gentagelsesperiode (år)	5 år	Total opland (m ²)	1000
Sikkerhedsfaktor (klima, fremtidig udbygning, etc)	1,2		
Oplands karakteristika	3612 m ²		
Befæstet areal (m ²)			
Jord- og nedsvinnings karakteristika			
K (Hydraulisk ledningsevne) - se evt. måling nederst	8,34E-05 m/s		
Beregn			
<div style="border: 2px solid red; padding: 5px; display: inline-block;"> <p>Indtast blå og røde tal i kolonne B. Derefter tryk på knappen "Beregn"</p> </div>			
Faskine		Dimensionerende kasseregn, Afløbsteknik s. 269	
Bredde	1,772 m	Vr.k (mm)	21,80
Højde	1,772 m	Varighed (h)	1,66
Hulkums andel i faskine (Plast: 0,95, sten: 0,25)	1 0-1	Karakteristika for dimensionerende kasseregn	
Udsivning i faskinebund: 0=Nej, 1=Ja	0	Samlet nedbør (mm)	29,60
Længde faskine	30,1 m	Intensitet (l/sek/ha)	49,44
Drean kapacitet, gennemsnit	4,71E+00 l/s		
Regnbed		Dimensionerende kasseregn, Afløbsteknik s. 269	
Areal regnbed	55,0 m ²	Vr.k (mm)	22,14
Dybde	1,77 m	Varighed (h)	1,75
Drean kapacitet	4,59E+00 l/s	Karakteristika for dimensionerende kasseregn	
Samlet opland (befæstet areal + eget areal)	3667,0 m ²	Samlet nedbør (mm)	30,03
		Intensitet (l/sek/ha)	47,59
Grøft / wadi, V-formet		Dimensionerende kasseregn, Afløbsteknik s. 269	
Bredde (kronekant)	2,3 m	Vr.k (mm)	13,92
Længde grøft	139,0 m	Varighed (h)	0,46
Dybde	0,41 m	Karakteristika for dimensionerende kasseregn	
Drean kapacitet, gns-snit	1,42E+01 l/s	Samlet nedbør (mm)	19,87
Samlet opland (befæstet areal + eget areal)	3931,7 m ²	Intensitet (l/sek/ha)	120,19
Permeabel belægning		Dimensionerende kasseregn, Afløbsteknik s. 269	
Areal af permeabel belægning	400 m ²	Vr.k (mm)	0,84
Areal af tilstødende afvandsareal (tag, vej, etc)	600 m ²	Varighed (h)	0,04
Hulkumsandel af lag under belægning [0-1]	0,3 0-1	Karakteristika for dimensionerende kasseregn	
Dybde af lag under belægning	8 mm	Samlet nedbør (mm)	5,13
Drean kapacitet	3,33E+01 l/s	Intensitet (l/sek/ha)	399,15

