



BM INVEST BRANDE ApS  
Tingskoven 43  
7330 Brande

**22. februar 2024**

**Udkast til §25-tilladelse til etablering af boligområde herunder rydning af et skovområde, Nordlundvej, Brande**

**Afgørelse**

Ikast-Brande Kommune, Miljø- og Byggeri, meddeler hermed tilladelse til etablering af boligområde herunder rydning af et skovområde ved Nordlundvej i Brande, som beskrevet i miljøkonsekvensrapporten for projektet.

Tilladelsen meddeles efter miljøvurderingslovens<sup>1</sup> § 25 på grundlag af Natura 2000 konsekvensvurderingen efter habitatbekendtgørelsen<sup>2</sup>, vurderingerne omkring overfladevandområder og grundvandsforekomster jf. indsatsbekendtgørelsen<sup>3</sup>, Ikast-Brande Kommunes Kommuneplan, bygherres ansøgning og miljøkonsekvensrapport samt resultatet af de offentlige høringer der er foretaget.

Det er en forudsætning for meddelelse af tilladelsen, at projektet ikke afviger fra det, som er beskrevet i projektbeskrivelsen i miljøkonsekvensrapporten og bygherres ansøgning til projektet.

Derudover meddeles tilladelsen på vilkår, som tager udgangspunkt i de miljøpåvirkninger der er redegjort for i miljøkonsekvensrapporten, herunder de forslag til afværgeforanstaltninger der er indarbejdet i projektet under de enkelte miljøtemaer oplyst i rapportens ikketekniske resume.

Det konkrete projekt og de indretningsmæssige rammer som er fastsat i planlægningen fremgår af nedenstående figur, hvor det skraverede areal er skovarealet, som blev ryddet i februar 2021. Rydning af skovarealet blev foretaget med henblik på, at området på sigt kan udnyttes til udvikling af det nye boligområde.

<sup>1</sup> Lovbekendtgørelse nr. 1976 af 27. oktober 2021 om miljøvurdering af planer og programmer og af konkrete projekter (VVM).

<sup>2</sup> Bekendtgørelse nr. 2091 af 12/11/2021 om udpegning og administration af internationale naturbeskyttelsesområder samt beskyttelse af visse arter.

<sup>3</sup> Bekendtgørelse nr. 449 af 11. april 2019 om indsatsprogrammer for vandområdedistrikter.

Miljø og Byggeri  
Sjællandsgade 6  
7430 Ikast  
Tlf.: +4599603340

Sagsbehandler:  
Birgitte Hansen  
E-mail:  
bimad@ikast-brande.dk  
Direkte telefon:  
Tlf.: +4599603341  
Sagsnr.:  
01.16.06-P19-1-24



### **Tilladelsen meddeles på følgende vilkår:**

#### Generelt

1. Der skal findes 16 træer til veteranisering, samt 8 yderligere træer der ikke må fældes.
2. De to planlagte beplantningsbælter i den sydlige del af boligområdet etableres med hjemmehørende løvtræsarter, som gerne må inkludere træer og buske med bær og nødder.

#### **Tilladelsens bortfald**

Tilladelsen bortfalder hvis den ikke er udnyttet, inden 3 år efter den er meddelt, eller ikke har været udnyttet i 3 på hinanden følgende år, jf. miljøvurderingslovens § 39.

#### **Baggrund**

BM Invest Brande ApS havde ansøgt om, at etablere et nyt boligområde med en blanding af åben lave og tæt lave boliger på et landbrugsareal i den nordvestligste del af Brande By.

Ikast Brande Kommune havde igangsat udarbejdelse af et forslag til lokalplan for området.



I den sydvestlige del af projektområdet blev der i februar 2021 ryddet et skovareal på ca. 1 ha. Rydningen af skovarealet blev foretaget med henblik på, at området på sigt kunne udnyttes til boligområde.

Skovrydning er omfattet af miljøvurderingslovens bilag 2, punkt 1d (Nyplantning og rydning af skov med henblik på omlægning til anden arealudnyttelse.).

I henhold til Miljø- og Fødevarerklagenævnets afgørelse, er der krav om en miljøvurdering, og der skal derfor udarbejdes en miljøkonsekvensrapport (VVM) af skovrydningen på matrikel nr. 5r Brandlund By, Brande, som en integreret del af det samlede projekt for det nye boligområde.

Ifølge miljøvurderingslovens bestemmelser må projekter, der kan forventes at få væsentlige indvirkninger på miljøet, ikke påbegyndes, før myndigheden skriftligt har meddelt tilladelse til at påbegynde projektet efter en miljøvurdering af projektets indvirkning på miljøet. I dette tilfælde er skovrydningen dog gennemført, før skovrydningen blev anmeldt til kommunen.

Ikast-Brande Kommune skal, jf. miljøvurderingslovens § 23, forud for ansøgers udarbejdelse af miljøkonsekvensrapporten afgive en udtalelse om, hvor omfattende og detaljerede de oplysninger skal være, som ansøger skal fremlægge i miljøkonsekvensrapporten. På baggrund af miljøkonsekvensrapporten skal Ikast-Brande Kommune meddele §25-tilladelse til projektet.

### **Projektet**

Projektet omfatter etablering af et boligområde på ca. 16 ha og er beliggende i den nordvestligste del af Brande By og bliver i dag i brug til landbrugsformål.

Nord for projektrådet ligger boligudstykningsen på Ny Sandfeldvej, øst for ligger en større rideskole og mod syd ligger Brandlund Hede. Hele projektområdet er en del af Strukturplanen for Naturbydelen Brande Syd, hvor boligområdet indgår som delområdet "Skoven".

Projektet giver mulighed for at opføre omtrent 100 boliger, nogenlunde fordelt mellem 1/3 åben-lave og 2/3 tæt-lave boliger. De åben-lave boliger opføres som klynger omkring et fællesareal, mens tæt-lavboligerne anlægges som stænger omgivet af grønne arealer. Åben-lave boliger dækker over parcelhuse, mens tæt-lave boliger kan være både rækkehuse, dobbelthuse og lignende.



Centralt i projektområdet anlægges et fællesareal med fælleshus til boligområdets beboere. Fællesarealet indrettes med legeplads, boldbane eller lignende.

Projektet indeholder desuden etablering af nye grønne områder i projektområdet. Disse etableres så de præges af naboarealernes skov-, eng- og hedebevoksning.

Projektets anlægsarbejder omfatter følgende hovedaktiviteter:

- Rydning af eksisterende skov, bevoksning samt nedrivning af den eksisterende bebyggelse
- Etablering af byggegrunde og byggemodning med vejanlæg, jordarbejder, vandhåndtering med etablering af lokal nedsivning samt ledningsarbejder
- Etablering af plantebælter og grønne områder
- Opførelse af de enkelte boligheder.

Den indledende byggemodning forventes samlet at vare op til 6-12 måneder, mens opførelse af de enkelte boliger vil foregå over en årrække som individuelle entrepriser med private bygherrer.

Projektets anlægsarbejder omfatter følgende hovedaktiviteter:

- Rydning af eksisterende skov, bevoksning samt nedrivning af den eksisterende bebyggelse
- Etablering af byggegrunde og byggemodning med vejanlæg, jordarbejder samt ledningsarbejder
- Etablering af plantebælter og grønne områder
- Opførelse af de enkelte boligheder.

Den indledende byggemodning forventes samlet at vare op til 6-12 måneder, mens opførelse af de enkelte boliger vil foregå over en årrække som individuelle entrepriser med private bygherrer.

Projektet vil, når fuldt udbygget, driftsfasen, med omtrent 100 boliger tilføje Brande et aktivt boligområde med grønne fællesarealer og fælleshus, samt en mulighed for en blandet beboersammensætning.

I forbindelse med strukturplanen for Naturbydelen Brande Syd, skabes der flere adgangsveje, fra Nordlundvej til Skoven i vest, fra Brandlundvej til Heden fra Hyvildvej til Bakken og Slugten og fra Enkehøj til Enkehøj-kvarteret. Det er vurderet, at Nordlundvej kan håndtere den øgede trafik, der bliver til og fra boligområdet.

Spildevand fra husholdninger ledes til rensning på Sandfeld rensningsanlæg. Tag- og overfladevand fra større befæstede arealer kobles på den separate regnvandsledning og nedsives i lokalt nedsivningsanlæg.



### **Området**

Projektet omfatter etablering af et boligområde på ca. 16 ha og er beliggende i den nordvestligste del af Brande By og bliver i dag i brugt til landbrugsformål.

Nord for projektrådet ligger boligudstykningsen på Ny Sandfeldvej, øst for ligger en større rideskole og mod syd ligger Brandlund Hede. Hele projektområdet er en del af Strukturplanen for Naturbydelen Brande Syd, hvor boligområdet indgår som delområdet "Skoven".

### **Udarbejdelse af miljøkonsekvensrapporten**

I forbindelse med BM INVEST BRANDE ApS' ansøgning til Ikast-Brande Kommune om tilladelse til at etablere boligområdet ved Nordlundvej i Brande, har BM INVEST BRANDE ApS fået udarbejdet en miljøkonsekvensrapport, som beskriver projektet og hvilke påvirkninger det kan forventes at have på naturen, dyrelivet og naboejendommene til projektet.

Ikast-Brande Kommune har jf. miljøvurderingsloven § 24 gennemgået rapporten med inddragelse af den fornødne ekspertise med henblik på at sikre, at den opfylder kravene i miljøvurderingslovens § 20.

### **Offentlighedens inddragelse**

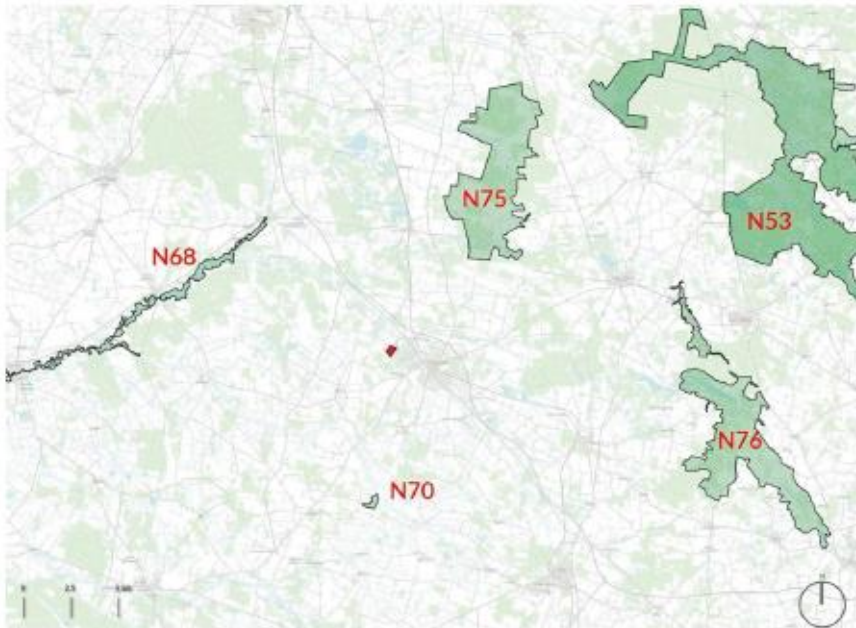
Inden miljøkonsekvensrapporten blev udarbejdet, har Ikast-Brande Kommune foretaget en scoping af projektet, hvor der blev indkaldt til idéer til og afgrænsning af de emner som miljøkonsekvensrapporten skulle behandle.

Efter miljøkonsekvensrapporten og udkast til afgørelse var udarbejdet, blev materialet sendt i høring, så alle interesserede og offentligheden generelt kunne indsende bemærkninger til projektet. Ikast-Brande Kommune har taget bemærkninger i betragtning, og på den baggrund foretaget justeringer i afgørelsen.

### **Vurdering og begrundet konklusion**

#### **Påvirkning på Natura 2000-områder og bilag IV-arter**

De nærmest beliggende Natura 2000-områder er N75 "Harrild Hede, Ulvemosen og heder i Nørlund Plantage" ca. 6 km nordøst for projektområdet, N70 "Mose ved Karstoft Å" ca. 7 km syd for projektområdet, N68 "Skjern Å" ca. 9 km nordvest for projektområdet, N76 "Store Vandskel, Rørbæk Sø, Tinnets Krat og Holtum Ådal øvre del" ca. 15 km øst for projektområdet og N53 "Sepstrup Sande, Vrads Sande, Velling Skov og Palsgård Skov" ca. 17 km nordøst for projektområdet (se nedenstående figur).



De fem Natura 2000-områder indenfor 20 km af projektområdet består af både habitatområder og fuglebeskyttelsesområder.

Der blev ikke fundet bilag IV-arter i projektområdet under feltundersøgelserne i 2020, 2021 og 2023, men dette udelukker ikke, at der kan forekomme andre bilag IV-arter i området, da der ikke er udført undersøgelser med flagermusdetektorer eller andre specifikke eftersøgninger af bilag IV-arter i området.

Udover flagermus, kan bilag IV-arterne odder, ulv, stor vandsalamander og spidssnudet frø potentielt forekomme i projektområdet. Der er ingen egnede habitater for odder, som lever i tilknytning til større vandløb og søer, i eller nær projektområdet. Odder kan dog potentielt opholde sig kortvarigt i området under dens spredning i landskabet, og er på udpegningsgrundlaget for EU-habitatområde H49, H61, H64, H65 og H235. I følge "Atlas over Danmarks ulve"<sup>4</sup>, er ulv registreret i 2016 i kvadratet, hvor projektet planlægges. Arten må derfor forventes at kunne strejfe gennem projektområdet under dens vandringer i lokalområdet. Der er ingen ynglevandhuller for stor vandsalamander eller spidssnudet frø i projektområdet, men det kan ikke udelukkes, at begge arter kan vandre ind i området fra nærliggende ynglelokaliteter.

#### Flagermus

Alle danske flagermusarter er på bilag IV, og ti arter (dam-, vand-, frynse-, trolde-, dværg-, pipistrel-, brun-, syd-, skimmel- og langøret

<sup>4</sup> Atlas over Danmarks ulve - <https://www.ulveatlas.dk>





flagermus) kendes fra landsdelen, hvor boligområdet ønskes opført<sup>5</sup>. Skove og levende hegn omkring projektområdet forventes at være egnede fourageringsområder for flagermus, og der findes flere træer, som er egnede til yngle- eller rastepladser for flagermus i bevoksningerne nær projektområdet. Af de ti arter, som forekommer i landsdelen, er det kun syd- og skimmelflagermus, som ikke benytter træer som yngle- eller rasteplads<sup>4</sup>.

Damflagermus, som er på udpegningsgrundlaget for H49, H61 og H65, er primært tilknyttet store åbne vandflader ved søer, langs kysten samt store åer, hvor den fouragerer. Arten yngler hovedsageligt i bygninger og sjældnere i hule træer, og ynglekolonierne ligger oftest i nærheden af jagtområderne. Om vinteren overvintrer damflagermusene under jorden i bunkere, kalkminer og lignende<sup>5</sup>. Damflagermus yngler for det meste nær deres fourageringsområder, men fra Letland er der dog eksempler på at kolonierne kan ligge op til 5 km fra nærmeste vandområde<sup>5</sup>. Individuer fra bestandene i H49, H61 og H65, som ligger omkring 9-17 km fra væk, forventes derfor ikke at yngle i projektområdet. Fældning af træer i projektområdet vurderes derfor ikke at påvirke bestandene af damflagermus i de nærliggende habitatområder, da individer fra disse bestande ikke forventes at yngle i projektområdet, og arten yngler forholdsvis sjældent i træer og overvintrer ikke i træer. Der er heller ingen egnede fourageringsområder for damflagermus, som individer fra bestandene i H49, H61 og H65 kan benytte i projektområdet. Projektet vurderes derfor ikke at påvirke bestandene af damflagermus i de nærliggende habitatområder.

Det er kun enkelte løvtræer i skoven og det levende hegn, som allerede er fældet, der kan have været yngle- eller rasteplads for flagermus. Der er flere træer med sprækker og hulheder, som kan benyttes af flagermus i de eksisterende omkringliggende bevoksninger. Derudover består skovene rundt om projektområdet af løv- og nåletræer af varierende alder med flere ældre løvtræer, hvor der er sandsynlighed for hulheder, som har værdi som yngle- og rastepladser for flagermus. Yngle- og rasteområderne for områdets trælevende flagermusbestande vurderes derfor at bestå af flere lokaliteter, der tjener som levesteder for de samme bestande.

Det kan ikke udelukkes at få af de løvtræer, som er fældet i skoven og læhegnet i den sydlige del af projektområdet, har fungeret som yngle- og rasteområde for flagermus. Fældningen af disse træer vil derfor kræve afværgeforanstaltninger for at sikre at den økologiske funktionalitet for flagermusenes yngle- og rasteområde kan opretholdes på mindst samme niveau som før skovrydningen.

---

<sup>5</sup> Møller DJ, Baagøe HJ & Degn HJ 2013: Forvaltningsplan for flagermus. Beskyttelse og forvaltning af de 17 danske flagermusarter og deres levesteder. - Naturstyrelsen, Miljøministeriet. København.



Kvaliteten af de omkringliggende lokaliteter, som yngle- og rasteområder for flagermus, kan forbedres ved såkaldt veteranisering af nogle af træerne i de nærliggende bevoksninger. Der er mange egnede træer i den tilbageværende skov syd for projektområdet og i de omkringliggende levende hegn, som kan veteraniseres til gavn for flagermus.

Områdets økologiske funktionalitet, som yngle- og rasteområde for flagermus kan således opretholdes på mindst samme niveau, som før skoven blev fældet, hvis der skabes nye levesteder for flagermus ved at veteranisere træer nær projektområdet.

Inden træerne blev fældet, blev det vurderet, at der potentielt var otte løvtræer i skoven, som kunne være yngle- eller rasteområde for flagermus. Ud fra et forsigtighedsprincip bør der derfor tages udgangspunkt i, at der kan have været otte træer med yngle- eller rasteområder for flagermus i skoven, inden den blev fældet. I følge Miljøstyrelsens nuværende praksis, skal et hvert flagermusegnet træ, som fældes, erstattes 1:2 ved veteranisering, samt sikring af ét tredje træ mod fældning, for at opretholde den økologiske funktionalitet for et områdes flagermus.

Træer der skal veteraniseres skal findes i nærområdet, nærmest muligt de fældede træers placering og ikke længere væk end 500 m. Hvis der således veteraniseres 16 træer og otte træer sikres mod fældning i de omkringliggende bevoksninger, vil det sikre, at yngle- og rasteområdet for områdets flagermusbestande opretholdes eller forbedres i forhold til situationen inden træerne i skoven blev fældet.

Ved at indsætte vilkåret om, at der skal findes 16 træer til veteranisering, samt 8 yderligere træer der ikke må fældes, at reetablere mulighederne for flagermus i området.

#### Ulv

Ulve vil typisk undgå områder med bebyggelse og bynære områder, som projektområdet, da arten foretrækker mere uforstyrrede områder med hjorte og andre tilgængelige byttedyr. Der er desuden ikke registreret ulv i eller nær projektområdet i de sidste par år<sup>4</sup>. Området og nærområdet er derfor ikke yngle- eller rasteområde for ulv. Sandsynligheden for, at der vil forekomme vandrende ulve i projektområdet under anlægsarbejdet, forventes således at være lille. Anlægsfasen vurderes derfor ikke at ville påvirke ulv væsentligt.

I driftsfasen vil der være skov og levende hegn rundt langs det meste af projektområdet, som ulve kan bruge til spredningskorridor rundt om boligområdet, hvis de kommer vandrende i området. I driftsfasen vil boligområdet derfor ikke påvirke ulves muligheder for at vandre gennem området.





### Stor vandsalamander

Stor vandsalamander, som er på udpegningsgrundlaget for H49 og H65, yngler i alle typer søer, og artens fødesøgningsområder er, foruden ynglehabitaterne, alle typer af skovmiljøer og våde lysåbne naturtyper. Hovedparten af en lokal bestand af stor vandsalamander opsøger levesteder inden for få hundrede meter fra ynglestederne, men i sjældnere tilfælde kan enkelte individer vandre op til 1 km<sup>6</sup>. Det er således usandsynligt, at individer af stor vandsalamander fra bestandene i H49 og H65 vil forekomme i projektområdet, da begge habitatområder ligger over 15 km fra projektområdet. Der er desuden ingen egnede ynglevandhuller for stor vandsalamander i projektområdet, og der er ingen kendte registreringer af ynglende stor vandsalamander inden for en radius af 5 km fra projektområdet<sup>7</sup>. Projektet vil derfor ikke påvirke bestandene af stor vandsalamander i H49 "Sepstrup Sande, Vrads Sande, Velling Skov og Palsgård Skov" og H65 "Store Vandskel, Rørbæk Sø og Tinnets Krat".

### Odder

I det dyrkede landbrugsland, hvor boligområdet planlægges opstillet, er der ingen egnede habitater for odder, som lever i tilknytning til større vandløb og søer. Etablering af boligområdet medfører således ikke tab af yngle- eller rasteområder for odder. Der er registreret odder i Brande Å<sup>8</sup>, som løber ca. 600 meter øst for projektområdet. Arten kan derfor potentielt opholde sig kortvarigt i projektområdet under dens vandring i landskabet. Sandsynligheden, for at der forekommer vandrende odder i projektområdet er dog meget lav, da der ikke er større vandløb eller andre oplagte spredningsveje for arten i projektområdet. Nærmeste åbne vandløb er en smal, tilgroet grøft langs skellet mod rideskolen og en mindre bæk, der løber ved Ny Sandfeldvej. Sidstnævnte fødes af et hoveddræn, der løber under projektområdet. Der er desuden ikke hydrologisk forbindelse mellem projektområdet og de nærliggende Natura 2000-områder. Odder, som er på udpegningsgrundlaget for H49, H61, H64, H65 og H235, vil derfor ikke blive påvirket af projektet.

### Spidssnudet frø

Der er ingen egnede ynglevandhuller for spidssnudet frø i projektområdet, og der er heller ingen våde lysåbne naturtyper, som er artens foretrukne fødesøgningsområder. Anlægsarbejdet vil derfor ikke ødelægge eller på andre måder påvirke yngle- eller fourageringsområder for spidssnudet frø. Den nærmest kendte registrering af arten er over 2 km fra projektområdet<sup>9</sup>. Med en afstand på 2 kilometer til den nærmest kendte registrering af spidssnudet frø, vurderes sandsynligheden for at arten forekommer

<sup>6</sup> Søgaard, B. & Asferg, T. (red.) 2007: Håndbog om arter på habitatdirektivets bilag IV - til brug i administration og planlægning. - Danmarks Miljøundersøgelser, Aarhus Universitet. Faglig rapport fra DMU nr. 635, 226 s.

<sup>7</sup> Arter - Arter.dk og Naturbasen.dk, licens E21/2023

<sup>8</sup> Naturbasen.dk, licens E21/2023

<sup>9</sup> Naturdata Danmarks Miljøportal - <https://naturdata.miljoportal.dk/speciesSearch> og Arter - Arter.dk



vandrende i projektområdet i løbet af anlægsfasen at være lav, da arten sjældent spreder sig over 1 km fra ynglevandhullerne<sup>10</sup>. Derudover vandrer spidssnudet frø primært om natten, hvor der vil være en begrænset arbejdskørsel i anlægsfasen. Risikoen for trafikdrab af vandrende individer af spidssnudet frø i anlægsfasen vurderes derfor at være meget lille. Anlægsfasen vurderes af den grund ikke at få væsentlig negativ påvirkning af spidssnudet frø.

Boligområdets aktiviteter i driftsfasen vil ikke påvirke yngle- eller fourageringsområder for spidssnudet frø, da artens levesteder ikke findes i projektområdet. Sandsynligheden for at der forekommer vandrende spidssnudet frø i projektområdet er, som nævnt ovenfor, meget lille. Derfor vurderes trafik til og fra boligområdet i driftsfasen ikke at medføre trafikdrab af spidssnudet frø.

#### Arter

Udover naturtyperne er følgende arter på udpegningsgrundlagene for de nærliggende habitatområder: Kildevældsvindelsnegl (H65), grøn kølle-guldsmed (H61), havlampret (H61), bæklampret (H49, H61, H64, H65 og H235), flodlampret (H61), laks (H61), stor vandsalamander (H49 og H65), damflagermus (H49, H61 og H65), odder (H49, H61, H64, H65 og H235), gul stenbræk (H49), vandranke (H61) og bleg seglmos (H49 og H65),

#### *Kildevældsvindelsnegl*

Kildevældsvindelsnegl lever hovedsageligt i kalkrige kildeområder, hvor indholdet af calcium er højt, og hvor der er konstant høj fugtighed. Kildevældsvindelsnegl er ikke registreret i projektområdet<sup>11</sup>, hvor der ikke er egnede levesteder for arten. Projektet vil derfor ikke påvirke kildevældsvindelsnegl, som er på udpegningsgrundlaget for H65.

#### *Grøn kølleguldsmed*

Grøn kølleguldsmed lever i iltrige åer og vandløb med moderat til hurtigt strømmende vand samt sand- eller grusbund. Arten yngler kun i vandløbssystemerne Skjern å, Varde å, Gudenåen, Storå og Karup å<sup>12</sup> /2/, og lever således ikke i projektområdet ved Brande. Projektet vil derfor ikke påvirke grøn kølleguldsmed, som er på udpegningsgrundlaget for H61.

#### *Lampret*

Hav- og flodlampret er såkaldte anadrome vandrefisk, der yngler i vandløb og vokser op i havet, mens bæklampret gennemfører hele sin livscyklus i

<sup>10</sup> Kjær C (Red.) 2023: Opdatering af: Håndbog om dyrearter på habitatdirektivets bilag IV. - Videnskabelig rapport fra DCE – Nationalt Center for Miljø og Energi nr. 520.

<sup>11</sup> Naturdata Danmarks Miljøportal - <https://naturdata.miljoportal.dk/speciesSearch> og Arter - Arter.dk og Naturbasen.dk, licens E21/2023

<sup>12</sup> Kjær C (Red.) 2023: Opdatering af: Håndbog om dyrearter på habitatdirektivets bilag IV. - Videnskabelig rapport fra DCE – Nationalt Center for Miljø og Energi nr. 520.



ferskvand. Der er registreret bæklampret i Brande Å, som løber ca. 600 meter øst for projektområdet<sup>13</sup>. Derimod er der ingen kendte forekomster af hav- og flodlampret i vandsystemerne nær projektområdet<sup>13</sup>. Anlæggelsen af boligområdet kræver ikke grundvandssænkning eller andre store miljøpåvirkninger, som kan påvirke levevilkårene for bæklampret eller andre fisk i Brande Å. Projektet vil derfor ikke påvirke bæklampret eller de to andre lampretarter, som er på udpegningsgrundlaget for H49, H61, H64, H65 og H235.

#### *Laks*

Laks er en anadrom vandrefisk, som gyder i ferskvand i november-januar, og arten er registreret i Brande Å, som løber ca. 600 meter øst for projektområdet<sup>13</sup>. Ligesom for lampretarterne, vil anlæggelsen af boligområdet ikke påvirke levevilkårene for laks i Brande Å. Projektet vil derfor ikke påvirke laks, som er på udpegningsgrundlaget for H61.

#### *Gul stenbræk*

Gul stenbræk vokser i åbne moser, hvor grundvandet kommer op fra undergrunden, og hvor vandtemperaturen hele året er lav. Arten findes kun få steder i det nordlige Jylland, og vokser ikke i eller nær projektområdet<sup>14</sup>. Bestanden af gul stenbræk i habitatområde H49 "Sepstrup Sande, Vrads Sande, Velling Skov og Palsgård Skov", vil derfor ikke blive påvirket af projektet.

#### *Vandranke*

Vandranke findes i Vestjylland omkring Ringkøbing Fjord og Nissum Fjord, hvor den vokser i vandløb med langsomt flydende vand, i småsøer med stillestående vand og på bunden af søer i klitter<sup>14</sup>. Arten vokser ikke i eller nær projektområdet, og bestanden af vandranke i habitatområde H61 "Skjern Å" vil derfor ikke blive påvirket af projektet.

#### *Blank seglmos*

Blank seglmos vokser i rigkær med kilde- og vældpræg, der er fattige på næringsstoffer og har en middelhøj pH (6-7), såsom i ådale og langs søbredder. Bleg seglmos vokser kun i Jylland, men vokser ikke i eller nær projektområdet<sup>14</sup>. Arten, som er på udpegningsgrundlaget for H49 og H65, vil derfor ikke blive påvirket af projektet.

#### Generelt

Projektet vil ikke medføre en væsentlig negativ påvirkning af bevaringsstatus for nogen af arterne på habitatområdernes udpegningsgrundlag.

<sup>13</sup> DTU Aquas Fiskepleje.dk - <https://www.fiskepleje.dk/vandloeb/oerredkort>

<sup>14</sup> Kjær C, Elmeros M, Heldbjerg H, Brunbjerg AK, Mortensen RM, Bladt J & Mikkelsen P 2023: ARTER 2021: NOVANA, Aarhus Universitet, DCE – Nationalt Center for Miljø og Energi, 148 s. - Videnskabelig rapport nr. 530 og Hartvig P 2015: Atlas Flora Danica. - Gyldendal, København.



Det vurderes derfor samlet, på baggrund af ovenstående, at projektet hverken i sig selv eller i kumulation med andre planer og projekter vil påvirke Natura 2000 områderne, og det er derfor kommunens konklusion, at der kan meddeles tilladelse til projektet.

Det er på den baggrund Ikast-Brande Kommunes vurdering, at afværgetiltaget betyder, at projektet ikke vil påvirke naturområdernes udpegningsgrundlag og projektet forhindrer ikke realisering af målet om gunstig bevaringsstatus. Det er derfor kommunens konklusion, at der kan meddeles tilladelse til projektet.

### **Påvirkning på fugle**

Det nærliggende fuglebeskyttelsesområde F34 "Skovområde syd for Silkeborg" er udpeget for ynglefuglearterne hedelærke, hvepsevåge, isfugl, natravn, rødrygget tornskade, sortspætte, stor hornugle og trane, og disse arters foretrukne ynglehabitat fremgår af nedenstående tabel. Ingen af de otte arters foretrukne ynglehabitater findes i projektområdet, og arterne forventes derfor ikke som ynglefugle i området, hvor boligområdet planlægges.

Projektet vil derfor ikke medføre påvirkning af bevaringsstatus for nogen af ynglefuglearterne på fuglebeskyttelsesområdets udpegningsgrundlag.

Art	Ynglehabitat
Hedelærke	Åbne klitheder, heder og større rydninger i nåleplantager på sandjord.
Hvepsevåge	Større, ældre løvskove.
Isfugl	Fiskerige åer og søer med skov- og kratbevoksede brinker.
Natravn	Nåleskov på tør og sandet bund.
Rødrygget tornskade	Lysåbne, insektrige lokaliteter med spredte buske, krat eller levende hegn.
Sortspætte	Blandskove, hvor bevoksninger af ældre bøgeskov støder op til store nåleskovsområder.
Stor hornugle	Råstofgrave og større skovområder.
Trane	Åbne og uforstyrrede, næringsfattige hedemoser og mindre skovmoser.

en vintertælling i 2017 blev observeret spredte flokke ofte i de store ådale, hvor der findes store områder med lavbund. Dette gælder også Karstoft Å øst for Blåhøj, hvor det vurderes at vinterbestanden udgør mellem 50 og 300 fugle. Det fremgår i øvrigt, at ifølge DOF-basen bliver markerne omkring projektområdet kun sjældent besøgt af sangsvaner, hvilket



Ikast-Brande Kommune konkluderer på den baggrund, at etablering af boligområdet og dets påvirkning på fugle i området er tilstrækkeligt belyst.

### **Påvirkning på målsatte vandforekomster og § 3-beskyttet natur i forbindelse med etablering af boligområdet**

#### Anlægsfasen

Der er ingen §3-naturtyper eller beskyttede vandløb i projektområdet, og anlægsarbejdet vil ikke medføre grundvandssænkning eller andre store miljøpåvirkninger, som kan påvirke §3-naturtyper og beskyttede vandløb uden for projektområdet. Anlægsfasen vil derfor ikke påvirke beskyttede naturtyper eller vandløb nær projektområdet.

#### Driftsfasen

Der er ingen §3-naturtyper eller beskyttede vandløb i projektområdet, som kan blive påvirket af det etablerede boligområde. Når boligområdet bliver beboet, vil der blive en øget menneskelig færdsel i området.

Dette kan medføre, at der kommer flere mennesker til at gå i den nærliggende §3-hede Brandlund Hede, som ligger syd for boligområdet. Største delen af Brandlund Hede er indhegnet og afgræsses, så langt det meste færdsel i området vil derfor foregå på områdets stier.

Øget færdsel i hedeområdet vurderes derfor ikke at påvirke naturtypen væsentligt i form af slitage på vegetationen eller andre negative påvirkninger.

### **Landskabet**

#### *Nærzonen*

Projektområdet udgøres primært af dyrket landbrugsjord med læhegn, hestefolde og landbrugsbebyggelse. Læhegn mod øst og vest samt skovarealerne mod syd gør, at projektområdet visuelt opleves som et lukket landskabsrum.

Projektområdet ligger i kanten af det bevaringsværdige landskab, og udgør dermed et forareal til den landskabeligt bevaringsværdige bakkeø ved Brandlund Hede.

Det lukkede landskabsrum i projektområdet har ikke i sig selv stor landskabelig eller rekreativ værdi, men man fornemmer bakkeøens skovklædte skråning, når man fra Nordlundvej kigger mod syd.

Set fra Nordlundvej vurderes det, at der ikke vil ske en væsentlig forringelse af oplevelsen af bakkeøens skovklædte skråning. Dette sikres gennem fastsat bygningshøjde og udlægning og organisering af hhv. byggegrunde og åbne ubebyggede arealer.



For at understøtte bakkeøens landskabelige bevaringsværdier er byggeriet i hele projektområdet tilpasset terrænets stigning mod sydvest, hvor bakkeøen begynder at hæve sig. Der kan derfor kun bygges i én etage nærmest Nordlundvej, mens det er muligt at opføre byggeri i to etager på de højere terrænkoter. Bebyggelsen vil derved være med til at understrege terrænstigningen op mod bakkeøen, som ligger syd for projektområdet.

Det højst beliggende areal i projektområdet friholdes for byggeri for at sikre, at bakkeøens skovklædte skråning stadig vil kunne fornemmes hen over hustagene i boligområdet. Desuden projektområdet indrettet så den centrale del af boligområdet anvendes som grønt område.

Beplantningen i projektområdet har til formål at trække skovkarakteren ind i boligområdet for dermed at give det et grønt udtryk der hænger visuelt sammen med arealerne syd for projektområdet. Således vil boligstamvejen fra Nordlundvej fremstå med spredt allé beplantning, så både kørende og gående trafikanter i boligområdet, får en fornemmelse af at færdes gennem en skov, ved ankomst til boligområdet. De grønne områder inden for projektområdet, vil desuden fremstå med træbevoksning med eksempelvis lyng, vildblomster e.l. voksende mellem træerne.

#### *Mellem- og fjernzonen*

Fra bakkeøen vil man kun kunne se arealerne i projektområdet fra ganske få steder, da den eksisterende beplantning syd for projektområdet hindrer udsyn. Bebyggelsen i projektområdet vil derfor ikke påvirke oplevelsen af og udsigten fra det sårbare hedelandskab på bakkeøen væsentligt.

Det vurderes derfor, at gennemførelse af boligområdet ikke vil påvirke bakkeøens landskabelige værdier væsentligt. Det er med boligområdets indretning muligt at tilpasse bebyggelse i landskabet, og samtidig tage hensyn til bakkeølandskabets bærende karaktertræk, herunder landskabets karaktergivende strukturer, skala samt rumlige og visuelle karaktertræk.

#### *Årstiderne*

Årstiderne og vejret har betydning for anlæggets synlighed. Løvfældende træer og buske har naturligvis størst afskærmende effekt i sommerhalvåret. De nøgne træer og buske er i vinterhalvåret langt mere transparente.

Det samme vil gøre sig gældende for de nye plantebælter, der vil blive etableret i den sydlige del af projektområdet. Plantebælterne vil skærme mest for indsyn i sommerhalvåret, specielt fra nært hold. Dog vil stedsegrønne træer/buske øge den afskærmende effekt.

I gråt og diset vejr samt regnvejr vil boligområdet fremstå mindre synligt i landskabet, da bebyggelsen her vil falde mere i et med farvetonerne i landskabet. Dette gælder dog først og fremmest i mellem- og fjernzonen,





hvor boligbebyggelsen i forvejen sjældent er synlig. I klart solskinsvejr vil bebyggelsen generelt fremstå tydeligere i landskabet.

### **Påvirkning på nabobeboelser**

#### **Anlægsfasen**

Den største luftpåvirkning fra anlægsfasen vil være støvemissioner fra jordarbejde og trafik i anlægsfasen, herunder en mindre påvirkning fra udledning af udstødningsgasser.

Dette vurderes at have en mindre indvirkning på luftkvaliteten, da der er tale om relativt få til- og frakørsler over en begrænset anlægsperiode.

#### **Driftsfasen**

Den nordøstligste del af projektområdet ligger tæt på rideskolen. Det skal derfor undersøges, om det boligområde kan blive påvirket af lugt fra rideskolen og om boligområdet kan medføre restriktioner for rideskolens aktiviteter.

De hestefolde, der i dag ligger i den nordøstlige del af projektområdet, skal også anvendes til boligformål. Hestefoldene vil derfor blive flyttet til en anden placering uden for projektområdet, når arealet bliver taget i brug til boligformål. Der vil således ikke være lugtpåvirkning på boliger i projektområdet fra hestefoldene.

Projektområdet skal anvendes til boligformål. Anvendelsen er derfor omfattet af de i planlovens §15 b, stk. 1, nævnte anvendelser, der ikke må udlægges på arealer belastet af lugt, støv eller anden luftforurening fra produktionsvirksomheder, transport- og logistikvirksomheder og husdyrbrug.

Der er registreret følgende produktionsarealer:

Stald 1: 416 m<sup>2</sup>; stald 2: 78 m<sup>2</sup>; stald 3: 89 m<sup>2</sup>

De af Ikast-Brande Kommune udførte lugtberegninger resulterer i en lugtgeneafstand til byzone på 34,5 meter fra lugtcentrum. Lugtcentrum er et vægtet centrum ud fra oplysningerne om emissionen fra de enkelte staldafsnit.

Da lugtgeneafstanden kan ændre sig afhængig af retningen fra lugtcentrum, så vurderede Ikast-Brande Kommune, at det ikke er tilstrækkeligt at fastsætte et enkelt lugtberegningspunkt. Der er derfor sat seks beregningspunkter langs matrikelgrænsen til projektområdet.

På baggrund af lugtberegningerne er det fundet, at Miljøstyrelsens grænseværdi på 5 OU er overholdt i projektområdet. Det er derfor sandsynligt, at der ikke vil være en væsentlig lugtpåvirkning fra rideskolen. Projektområdet vil derfor ikke være belastet af lugt i så høje koncentrationer, at der



ikke kan opføres boliger i området. Realiseringen af boligområdet er dermed i overensstemmelse med planlovens § 15b.

Det er dog ikke udelukket, at der kan opstå lugt fra rideskolen i et mindre omfang.

Rideskolens møddingsplads ligger ca. 30 meter fra skel til det ønskede boligområde. Stalden nærmest boligområdet ligger ca. 15 meter fra skel. Desuden betragtes rideskolens ridehaller også som husdyranlæg<sup>15</sup>.

De udendørs ridebaner syd for rideskolen er ikke at betragte som husdyranlæg. Bepantningen langs skel til rideskolen bibeholdes for at afskærme, og dermed mindske evt. gener fra brugen af ridebanerne.

Det er ifølge husdyrbrug lovens § 6 forbudt, at etablere, udvide og ændre husdyranlæg og gødnings- og ensilageopbevaringsanlæg på husdyrbrug, hvis det medfører forøget forurening, i eller indenfor en afstand mindre end 50 meter fra et eksisterende eller, ifølge kommuneplanens rammedel, fremtidigt byzone- eller sommer husområde en nabobeboelse.

Forbuddet gælder ikke, når et boligområde placeres op ad et husdyranlæg, som i dette tilfælde. Formålet med afstandskravet er at forebygge miljømæssige konflikter mellem naboer og husdyrbrug.

For at forebygge miljømæssige konflikter mellem naboer i boligområdet og rideskolen, sikrer indretningen af projektområdet, at arealet inden for 50 m fra husdyranlæg på naboejendommen matr.nr. 5cy ikke må benyttes til boliger eller andet, der indbyder til længerevarende ophold. Se nedenstående figur.

Arealet berører den del af projektområdet, der i dag anvendes til hestefolde. Arealet kan i stedet bruges til f.eks. stier, veje, cykelskure, parkeringsarealer og regnvandsbassin.

---

<sup>15</sup> jf. svar fra Miljøstyrelsens husdyrhjælp-desk: <https://husdyrvejledning.mst.dk/helpdesk/helpdesk-svar/placering-af-anlaeg-mv/e-r-et-ridehus-et-husdyranlaeg-der-skal-overholde-husdyrbruglovens-afstandskrav-i-6-8-1/>



## Grundvand

### Anlægsfasen

Når et ubebygget areal bliver bebygget, stiger befæstelsesgraden. En forøget befæstelsesgrad vil medføre at mere regnvand vil strømme på de befæstede arealer, før afledning på grønne arealer og vejbede til nedsivning.

Grundvandsdannelsen vil derfor sandsynligvis være uændret, når regnvand nedsives inden for projektområdet.

I forbindelse med etablering af boligområdet er der allerede ryddet ca. 1 ha. skov og flere eksisterende læbælter. Disse bevoksninger erstattes af 2 sammenhængende plantebælter med et samlet areal på ca. 1 ha.

Det vurderes at den nye beplantning i løbet af 5-6 år vil opnå tilstrækkeligt rodnet og kronestørrelse til at håndtere overfladevand på tilsvarende niveau med den bevoksning der allerede er fjernet indenfor projektområdet.

Der forventes ikke foretaget grundvandssænkning i anlægsfasen. Sempel lænsning i udgravninger i anlægsfasen kan dog forekomme. Evt. vand fjernet fra udgravninger ved lænsning vil blive udledt til nedsivning på omkringliggende arealer.

Da det forventes, at grundvandet står forholdsvist terrænnært, er det nødvendigt at undersøge de konkrete forhold, inden de enkelte boligbyggerier sættes i gang. Undersøgelsen skal vise at omkringliggende arealer er egnet til nedsivning. Det er en forudsætning for et byggeprojekt, at der



er udarbejdet en vandhåndteringsplan for grund- og overfladevand, inden de enkelte boligbyggerier sættes i gang.

På baggrund af ovenstående gennemgang, vurderes det, at anlægsarbejdet ikke vil forringe den kvantitative og kemiske tilstand eller forhindre målopfyldelse for hverken de dybe- eller regionale grundvandsforekomster indenfor projektområdet.

### **Driftsfasen**

Regn som vil falde på de befæstede arealer i projektområdet ledes til nedsivning via vejgrøfter/vejbede langs de interne veje og via dræn under de interne veje i det nye boligområde samt ved træbeplantning i de grønne områder. Træer kan være et værktøj til at håndtere overfladevand, da træerne både kan holde på store mængder vand i deres kroner, og samtidig suger vand op gennem deres rødder.

Erfaringsmæssigt vil der ske en rensning af det nedsivende vand, idet f.eks. filtermuld eller andet materiale er effektivt til at tilbageholde tungmetaller og næringsstoffer, hvorved dette ikke vil ende i grundvandet og medføre en forurening.

På baggrund af ovenstående, vurderes det, at nedsivning af hverdagsregn i vejgrøfter/vejbede og de store, grønne områder, ikke vil forringe den kvantitative og kemiske tilstand eller forhindre målopfyldelse for hverken de dybe- eller regionale grundvandsforekomster indenfor projektområdet.

### **Trafik**

#### **Anlægsfasen**

Trafikken i anlægsfasen omfatter transport af materialer og mandskab til anlægsarbejdet, som vil foregå i op til fire år.

Transport arbejdet i den indledende byggemodning forventes samlet at vare op til 12 måneder, og vil medføre op til 840 transporter, mens opførelse af de enkelte boliger vil foregå over en årrække som individuelle entrepriser med private bygherrer. Her forventes transportarbejdet at udgøre 480 transporter i hhv. år 2 og 3 og ca. 240 transporter i år 4.

I løbet af de første 12 måneder forventes anlægsarbejdet at medføre trafik til og fra projektområdet svarende til 3-4 transporter om dagen. Hvis transportbehovet periodevis er to-tre gange så højt, vil dette give anledning til 6-8 transporter pr. hverdag. Dette vil ske, når der er perioder med mange leverancer og efterfølgende perioder med anlægsarbejde uden leverancer.

I løbet af hhv. år 2 og 3 forventes anlægsarbejdet gennemsnitligt at medføre trafik til og fra projektområdet svarende til 2-3 transporter om dagen



mens anlægsarbejdet i år 4, gennemsnitligt, forventes at medføre trafik til og fra projektområdet svarende til 1 transport om dagen.

Anlægsarbejdet afvikles på hverdage i tidsrummet 7-18.

For beboelse langs Nordlundvej vurderes den øgede trafik at være en meget lille påvirkning, set i forhold til den eksisterende daglige trafik på ca. 500 køretøjer der passerer Nordlundvej.

### **Driftsfasen**

Det nye boligområde forventes at genere 400-500 ekstra kørsler pr. døgn på Nordlundvej, når boligområdet er fuldt udbygget, hvilket medfører en fordobling af trafik på Nordlundvej.

Trafikbelastningen af Nordlundvej, er dermed sammenlignelig med trafikmængden på tilsvarende veje, uden fortove og cykelstier, i nærområdet, hvor der ikke opleves trafiksikkerhedsmæssige udfordringer i løbet af dagen.

Overordnet set er det vurderet at Nordlundvej kan håndtere den øgede trafik, der bliver til og fra boligområdet. Realiseringen af projektet vil indebære en mindre trafikal påvirkning, der dog ikke vil få væsentlige konsekvenser for det omgivende miljø. Der vil ikke være brug for afværgetiltag.

### **Høring af udkast til §25-tilladelse**

Udkastet til §25-tilladelse har været offentlig annonceret og sendt til interessenter herunder naboer til projektet. Der kom i alt \*\* kommentarer til forslaget. Ikast-Brande Kommune har forholdt sig til de indsendte bemærkninger, og ikke fundet anledning til ændringer i udkastet. Dette fremgår af bilaget.

### **Samlet vurdering**

Ikast-Brande Kommune samlede vurdering er, at vilkårene for tilladelsen sikrer at projektet ikke medfører en væsentlig indvirkning på miljøet, og at der derfor kan meddeles tilladelse. Det er på baggrund af miljøkonsekvensrapporten vurderet, at der ikke er behov for særskilt overvågning.

### **Offentliggørelse**

Udkast til afgørelsen er offentliggjort på Ikast-Brande Kommunes hjemmeside den \*\*. \*\* 2024.

### **Klagevejledning**

Afgørelsen kan påklages til Miljø- og Fødevarerklagenævnet af enhver med retlige interesse i sagen udfald, og af landsdækkende foreninger og organisationer der har som formål at beskytte natur og miljø eller varetagelse af væsentlige brugerinteresser inden for arealanvendelsen og har vedtægter eller love, som dokumenterer deres formål, og som repræsenterer



mindst 100 medlemmer. Klagefristen er 4 uger fra afgørelsens offentlige bekendtgørelse på Ikast-Brande Kommunes hjemmeside. **Klagefristen udløber dermed den \*\*. \*\* 2024.**

Klagen skal indgives via Klageportalen, som ligeledes kan findes på [www.naevneneshus.dk](http://www.naevneneshus.dk). En klage er først indgivet, når den er tilgængelig i Klageportalen. I klageportalen sendes klagen automatisk først til Ikast-Brande Kommune. Hvis kommunen fastholder afgørelsen, vil kommunen indsende sin udtalelse om sagen til Klageportalen, samt det materiale der har ligget til grund for afgørelsen. Klager vil få besked om dette via klageportalen.

Når der indsendes en klage, skal der samtidigt betales et gebyr, som opkræves via betalingskort i Klageportalen. Miljø- og Fødevareklagenævnet påbegynder ikke behandlingen af klagen, før gebyret er betalt. Hvis nævnet giver helt eller delvist medhold i klagen, vil gebyret blive tilbagebetalt. Gebyret for private klagere er på 900 kr., og for virksomheder, foreninger, organisationer og offentlige myndigheder er 1.800 kr. Vejledning om klageforløb og gebyrordningen kan findes på Nævnenes Hus hjemmeside [www.naevneneshus.dk](http://www.naevneneshus.dk).

Miljø- og Fødevareklagenævnet kan afvise klagen, hvis den sendes uden om klageportalen, medmindre klager er blevet fritaget for brug af klageportalen. Hvis klager ønsker at blive fritaget for at bruge klageportalen, skal man sende en begrundet anmodning til Miljø og Fødevareklagenævnet. Nævnet afgør herefter, om klager kan fritages for at bruge klageportalen.

Afgørelsen kan indbringes for domstolene jf. miljøvurderingslovens § 54. En evt. retssag skal være anlagt senest 6 måneder efter afgørelsen er meddelt adressaten. Er afgørelsen offentliggjort, regnes søgsmålsfristen fra offentliggørelsen. Hvis afgørelsen er påklaget til Miljø- og Fødevareklagenævnet, vil fristen for at anlægge sag ved domstolene være 6 måneder fra offentliggørelsen af nævnets afgørelse.

#### Opsættende Virkning

En eventuel klage over § 25-tilladelsen har ikke opsættende virkning, men udnyttelsen af § 25-tilladelsen sker på eget ansvar, idet Miljø- og Fødevareklagenævnet kan tillægge klagen opsættende virkning, herunder kræve igangsat arbejde standset, og ændre afgørelsen, jf. miljøvurderingslovens § 53.

#### Med venlig hilsen

Birgitte Hansen  
Miljømedarbejder





Sendes til:

Danmarks Naturfredningsforening: [dnikast-brande-sager@dn.dk](mailto:dnikast-brande-sager@dn.dk)

Danmarks Sportsfiskerforbund: [post@sportsfiskerforbundet.dk](mailto:post@sportsfiskerforbundet.dk) ,  
[lbt@sportsfiskerforbundet.dk](mailto:lbt@sportsfiskerforbundet.dk)

Dansk Ornitologisk Forening: [natur@dof.dk](mailto:natur@dof.dk) , [ikast-brande@dof.dk](mailto:ikast-brande@dof.dk)

Ferskvandsfiskeriforeningen for Danmark v./ Formand Niels Barslund:

[nb@ferskvandsfiskeriforeningen.dk](mailto:nb@ferskvandsfiskeriforeningen.dk)

Friluftsrådet Midtvestjylland: [midtvestjylland@friluftsradet.dk](mailto:midtvestjylland@friluftsradet.dk)

Miljøstyrelsen: [mst@mst.dk](mailto:mst@mst.dk)

PlanPlus, att.: Mio Schrøder, [mio@planplus.dk](mailto:mio@planplus.dk)

UDKAST