



Ikast-Brande
Kommune



Strategi for arealanvendelse

- Ikast-Brande Kommune frem mod 2050

Indhold

Forord	3
Indledning	4
Formål.....	4
Det politiske ophæng.....	5
Nationale målsætninger.....	5
Arealanvendelsen i Ikast-Brande Kommune	6
Den historiske arealanvendelse.....	6
Den aktuelle arealanvendelse.....	8
Målsætninger - det vil vi	10
Strukturkort	11
Helhedsplanlægning.....	13
Landbrug.....	14
Natur.....	15
Lavbund.....	16
Drikkevand.....	17
Skov.....	18
Synergier og konflikter	19
Eksempel 1.....	20
Eksempel 2.....	21
Veje til realisering	22

Forord

Strategi for arealanvendelse er byrådets overordnede strategi for, hvordan vi ønsker, at arealanvendelsen i Ikast-Brande Kommune skal udvikle sig frem mod 2050. Strategien illustrerer retningen og angiver de langsigtede og overordnede mål for udviklingen i det åbne land.

I Ikast-Brande Kommune oplever vi et pres på arealerne i det åbne land. Dette pres er skabt af forskellige ønsker til arealanvendelsen. Det kan for eksempel være ønsker til vådområdeprojekter, tilplantning af ny skov, nye infrastruktur anlæg og byudvikling, placering af store tekniske anlæg som vindmøller, solceller og biogas med mere. Presset på arealerne stiller store krav til den måde, vi planlægger på. Det betyder, at vi har behov for en mere langsigtet og robust strategi for det åbne land. Det er en forudsætning for, at vi forbliver et attraktivt sted at bosætte sig og en attraktiv kommune at drive virksomhed i.

Der er derfor behov for en klar prioritering af anvendelsen af arealerne i det åbne land. Ved at planlægge koordineret og samtænke funktioner, hvor det giver mening, så kan vi bedre få plads til det ønskede, samtidig med at vi holder fast i landbrugsproduktionen. Strategien handler derfor om, hvilke eksisterende og fremtidige potentialer for natur og landbrugsproduktion arealerne i kommunen rummer. På baggrund af denne kortlægning kan vi gennem helhedsplanlægning understøtte, at arealerne i Ikast-Brande Kommune bliver anvendt optimalt. Ved at lægge alle "areal-puslespilsbrikkerne" på

samme tid, vil vi desuden kunne minimere potentielle konflikter i arealanvendelsen og høste flest mulige synergier.

Med strategien sikrer vi de nationale interesser i arealplanlægningen på et kommunalt niveau. På den måde understøtter vi en klog udnyttelse af de potentialer, der er knyttet til arealerne i Ikast-Brande Kommune, samtidig med at vi høster flest mulige synergier. Det kræver mod som byråd at planlægge lokalt for fælles nationale interesser og behov. Vi er i byrådet enige om, at vi tager ansvaret på vores skuldre og gør det, der er bedst for fællesskabet; nemlig at udnytte de potentialer, som geografisk er til stede i vores kommune.

Med strategi for arealanvendelse sætter vi den overordnede og langsigtede politiske retning for den fysiske udvikling i det åbne land. Vi er klar over, at omlægningen af arealerne ikke kommer til at ske af sig selv. Vi er fælles om at skabe en udvikling og en forandring i arealanvendelsen. Det betyder, at vi alle - kommunen, borgere, virksomheder, investorer og foreninger - skal påtage sig et ansvar. Grundlaget for at omsætte vores visioner og mål til konkret fysisk planlægning frem mod 2050 sker i første omgang ved, at strategiens målsætninger implementeres i den kommende Ikast-Brande Kommuneplan 2025-2037. Her vil offentligheden blive inddraget i den fysiske planlægning for de førstkomende 12 år.

Venlig hilsen
Byrådet

Ikast-Brande Kommune
December 2024



Indledning

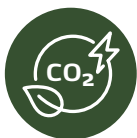
Formål

Analysen har vist, at vi i Danmark har brug for ca. 140 % af landets areal¹, hvis vi skal opfylde samtlige nationale mål og hensyn, når det gælder landbrugsproduktion, klimatilpasning, natur, skov, energiproduktion og drikkevand. I Ikast-Brande Kommune oplever vi også, at ønsker om nye bolig- og erhvervsområder, tilplantning af skov, klimatilpasning og lavbundsprojekter, nye infrastrukturanlæg, placering af store VE-anlæg som vindmøller, solceller og biogas m.m. lægger et pres på kommunens arealer. Der er derfor behov for en klar prioritering i anvendelsen af arealressourcen og samtænkning af funktioner, så der bliver plads til det ønskede uden unødige konflikter.

Det er nødvendigt at kende til de potentialer, som arealerne rummer, for at kunne pege på den bedste, fremtidige arealanvendelse. Derfor er potentialerne for hver enkelt arealanvendelse kortlagt i strategien. Kortlægningen danner grundlaget for at kunne lægge det samlede areal-puslespil, som skal sikre, at der bliver plads til de mange interesser i den fremtidige arealanvendelse i det åbne land.



Beskytte grundvand



Reducere CO2



Forbedre vandmiljø



Sikre landbrugsproduktion



Øge biodiversitet



Skabe rekreativ mulighed

Figur 1. De seks forskellige temaer, som strategien har fokus på at tilgodeses i den fremtidige arealanvendelse.

¹ Arler, Jørgensen, Galland, & Sørensen, 2015



Ved at tænke strategisk sikres en sammenhængende og langsigtet planlægning, så enkeltprojekter ikke kommer til at spænde ben for efterfølgende aktiviteter. Der er mange interesser i at anvende arealerne i det åbne land, og ikke alle interesser kan tilgodeses samtidig. Dette kalder på kommunal prioritering, ikke mindst i forhold til at anvendelsen af arealerne også skal tilpasses klimaændringerne.

Aktivitetsoversigt - Bilag til DK2020-Klimaplan for Ikast-Brande Kommune, 2023-2027

Strategi for arealanvendelse er byrådets overordnede strategi for, hvordan arealanvendelsen i Ikast-Brande Kommune skal udvikle sig frem mod 2050. Den rummer de politiske målsætninger for anvendelsen af vores arealer, og viser med et overordnet strukturkort et billede af arealanvendelsen frem mod 2050. Strategien er et solidt udgangspunkt for en robust og langtidsholdbar fysisk udvikling af Ikast-Brande Kommune. Strategien vil danne grundlag for de kommende revisioner af vores kommuneplan – i første omgang revisionen af Ikast-Brande Kommuneplan 2021-2033, som skal ske i 2025. Kommuneplanen er byrådets overordnede plan for, hvordan man må anvende arealerne i kommunen. Med implementering af strategien i den kommende kommuneplan 2025-2037 samtænkes byrådets mål og retningslinjer for bl.a. landbrugs-, lavbunds- og naturinteresser i større grad end tidligere.

Der er mange grunde til at der i de kommende år skal ske store forandringer i arealanvendelsen i Danmark. Det er nødvendigt for bl.a. at sikre biodiversiteten, nå klimamålene og beskytte drikkevandet. Strategien har fokus på seks forskellige temaer, som kan skabe synergi. Temaerne er illustreret i Figur 1.

Den viden, som strategien hviler på, er uddybet i et baggrundsnotat, som supplerer strategien. Notatet indeholder bl.a. information om den politiske proces, data og yderligere kort. Kortene fra strategien findes også i stor størrelse i baggrundsnotatet. Der er også en liste med referencer og en begrebsforklaring i notatet.

Det politiske ophæng

Strategi for arealanvendelse understøtter og udmønter flere af byrådets målsætninger. Strategien understøtter flere af pejlemærkerne i byrådets vision om Ikast-Brande Kommune, som Danmarks grønne erhvervskommune. Strategien udmønter én af visionerne og flere af målsætningerne i Planstrategi 2023, der byggede videre på de overordnede retninger og mål, som byrådet har arbejdet med gennem flere byrådsperioder.

Strategien er også en realisering af en af aktiviteterne i Ikast-Brande Kommunes DK2020 Klimaplan. Strategien for arealanvendelse skal endvidere ses i relation til andre politikker, strategier og sektorplanlægning, som eksempelvis Natur- og Biodiversitetspolitikken, Indsatsplanen for beskyttelse af grundvandet i Ikast-Brande Kommune og planlægningen for bl.a. store solcelleanlæg og vindmøller.

Den samlede strategi for arealanvendelsen i Ikast-Brande Kommune skal fremme, at den fysiske planlægning ved kommende kommuneprevisioner understøtter bl.a. målsætninger og handlinger i DK2020 Klimaplanen samt Natur- og Biodiversitetspolitikken.



I Ikast-Brande Kommune tænker vi i helheder og anvender vores arealer optimalt. Vi sikrer gunstige forhold for grøn omstilling og udvikling af kommunens byer, landsbyer og det åbne land, og tilgodeser borgerne, erhvervslivet, naturen og miljøet.

Byrådets vision, Planstrategi 2023

Nationale målsætninger

En kommunal strategi for arealanvendelse skal bidrage til at løfte såvel de internationale som de nationale målsætninger, krav og ønsker for arealanvendelsen på lige fod med de lokale målsætninger og ønsker. De vigtigste nationale arealkrav er opsummeret her:

➤ Udtage landbrugsjord

Der er et nationalt mål om, at der skal udtages 100.000 ha landbrugsjord inden 2030². Heraf udgør lavbundsjord omtrent halvdelen af arealet. En del af udtagningsindsatsen består i at ekstensivere 38.000 ha landbrugsjord.

I Aftalen om implementering af et Grønt Danmark³ er der en ambition om at øge udtagningen af lavbundjord til 140.000 ha inden 2030.

➤ Øge skovareal

Der er et nationalt mål om, at skovlandska-ber dækker 20-25% af Danmarks areal inden udgangen af det 21. århundrede. I Aftalen om et Grønt Danmark³ er der en ambition om at etablere 250.000 ha skov frem mod 2045.

➤ Mere beskyttet natur

Danmark har tilsluttet sig FN's Biodiversitetsplan⁴, hvor et af målene er, at 30 % af land- og havområder skal være beskyttede i 2030.

➤ Øge andel af vedvarende energi

Der er en national målsætning fra 2022 om at firdoble den samlede elproduktion fra solenergi og landvindenergi frem mod 2030, som også vil kræve betydelige arealudlæg⁵.

De nationale målsætninger er beskrevet mere uddybende i baggrundsnotatet.

² Aftale om grøn omstilling af dansk landbrug, 2021

³ Aftale om implementering af et Grønt Danmark, 2024

⁴ <https://www.cbd.int/gbf>

⁵ Regeringen, 2022

Arealanvendelsen i Ikast-Brande Kommune

Den historiske arealanvendelse

Anvendelsen af arealerne i det åbne land er et resultat af mange års kulturhistorie og menneskers brug af ressourcerne gennem tiden. Det er interessant at se strategien for arealanvendelse i sammenhæng med den historiske anvendelse af arealerne i kommunen. Mange af de potentialer, som arealerne i kommunen rummer, er stedbundne. Det vil sige, at potentialerne er bundet geografisk til ét specifikt sted. For at spotte potentialerne – som eksempelvis områder til udtagning af lavbundsjord – så kan man tage udgangspunkt i historiske kort. En del af den nødvendige ændring i arealanvendelse

vil være en tilbagevenden til tidligere tiders anvendelse af arealerne. Altså fra før man begyndte at dræne naturområder, opdyrke heder og udrette vandløb for at dyrke mere intensivt landbrug.

Ser vi godt 250 år tilbage, bestod Ikast-Brande Kommune af store hedeområder, der stort set kun var adskilt af vådere områder i form af moser og enge langs vandløbene og tørre indsander, der er klitområder dannet ved sandflugt. Der var agerbrug i lille udstrækning, særligt i området omkring Ejstrupholm. Der var stort set ingen skov. Anvendelsen af arealerne opgjort i perioden 1768-1805 fremgår af Figur 2.

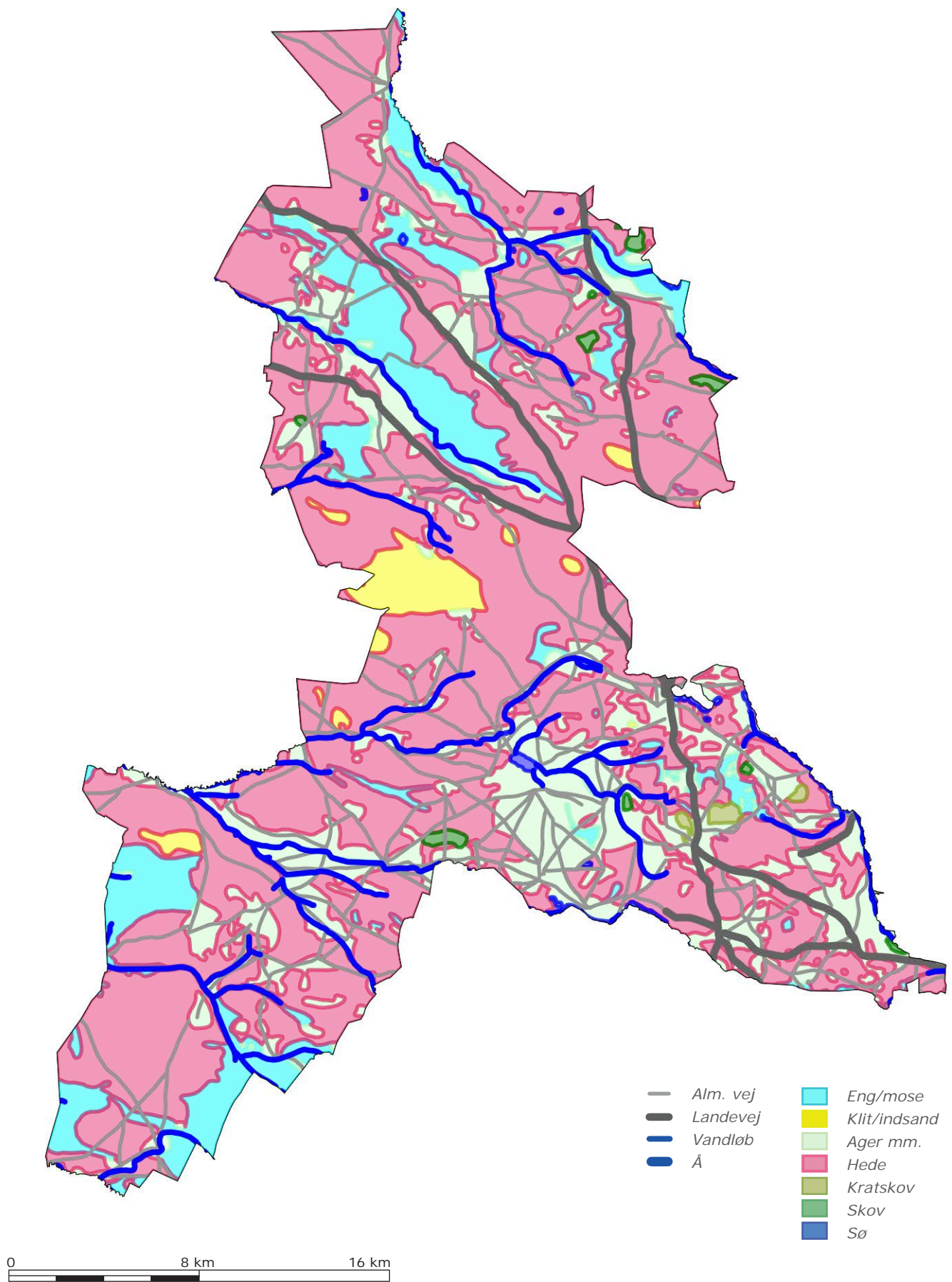


Ikast-Brande Kommune dækker et samlet areal på

73.369 ha
734 km²

1,7 %

af Danmarks samlede areal



Figur 2. Historisk anvendelse af arealerne i Ikast-Brande Kommune
 Videnskabernes Selskabs kort, opgjort i perioden 1768-1805 (Dam, Nielsen, & Dam, 2003).

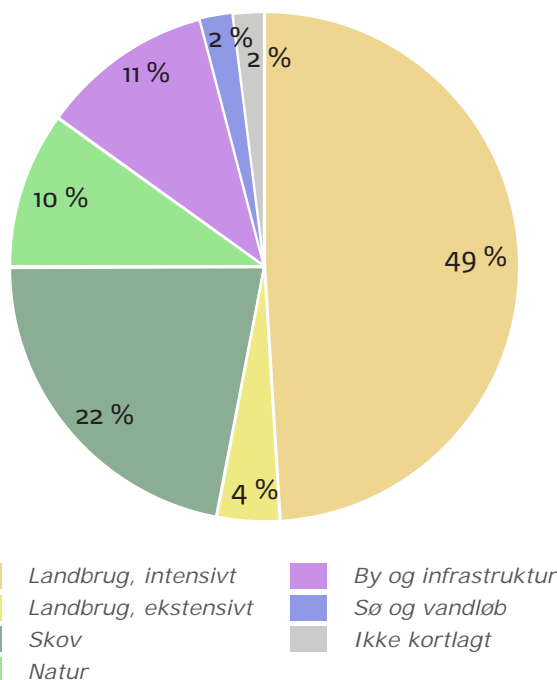
Den aktuelle arealanvendelse

Det er i dag en helt anden arealanvendelse, der tegner sig i Ikast-Brande kommune i forhold til den historiske anvendelse. Den aktuelle arealanvendelse fremgår af Figur 5.

Ikast-Brande Kommune er domineret af landbrug, som i alt udgør 53 % af arealerne. Landbrugsdriften er overvejende intensiv, hvor man får høje udbytter ved f.eks. at gøde, vande og bruge pesticider. Kun 4% af arealerne i kommunen anvendes til ekstensiv landbrugsdrift med minimal drift og gødningsanvendelse. Derudover er 22 % af kommunen er dækket af skov. Naturarealer udgør 10 %, mens der er 2 % vandløb og søer. Det areal, der udgøres af natur er derfor på i alt 12 %. Byer og infrastruktur, som veje og jernbaner, optager 11 % af det samlede areal, mens 2 % ikke er kortlagt.

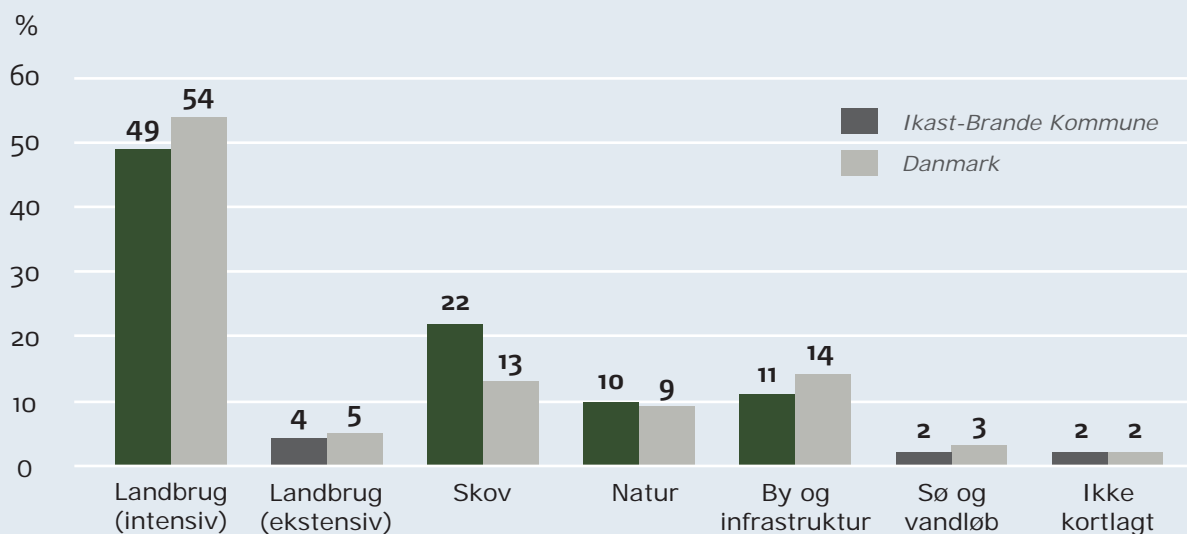
Den samlede procentvise, aktuelle arealanvendelse i Ikast-Brande Kommune fremgår af Figur 3. Opgørelsen forholder sig ikke til, hvorvidt arealanvendelsen er beskyttet eller sikret i fremtiden, eksempelvis med fredskovspligt eller beskyttelse efter naturbeskyttelseslovens § 3.

Ikast-Brande Kommunes andel af arealer med

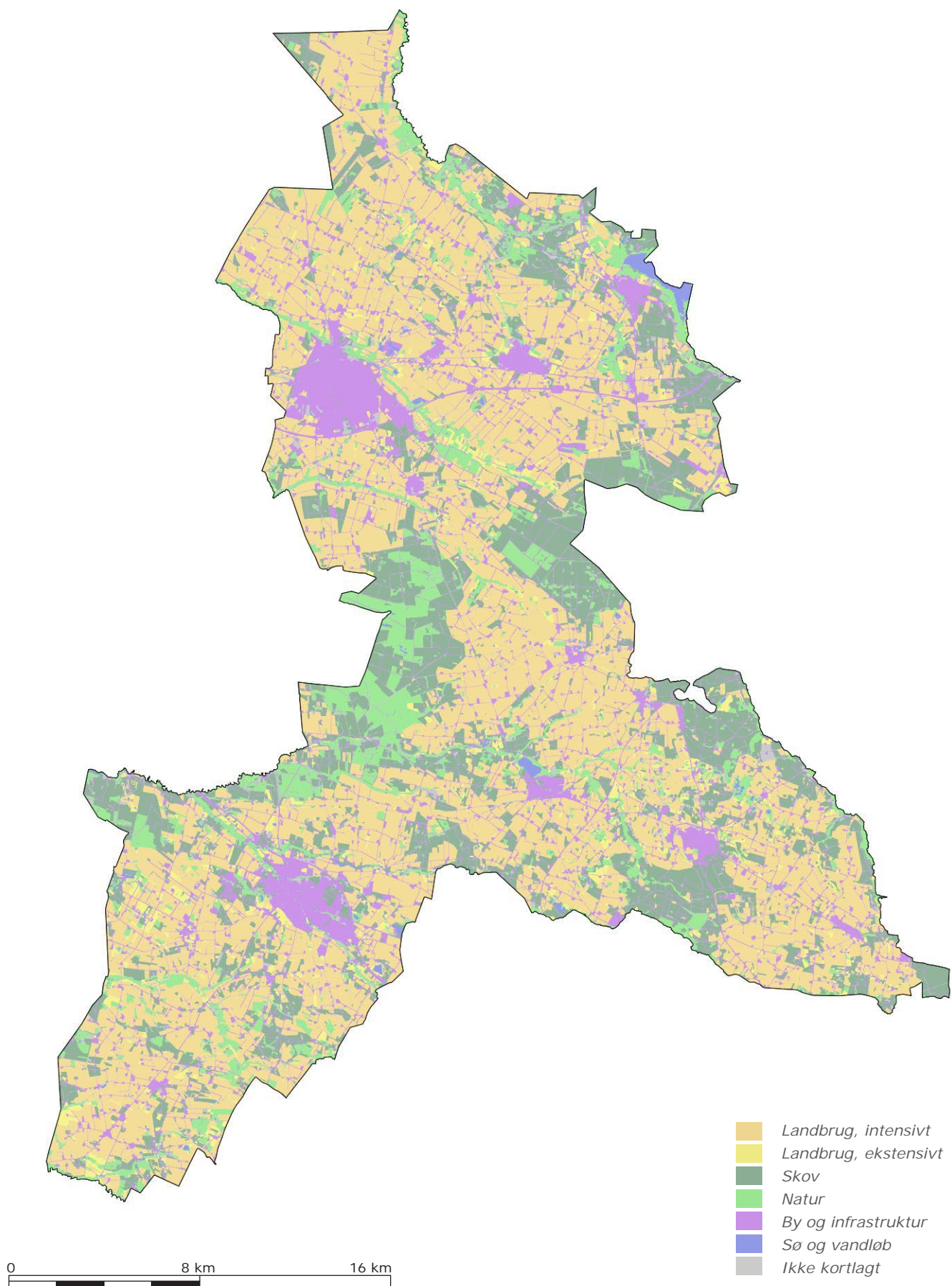


Figur 3. Den faktiske, aktuelle arealanvendelse i Ikast-Brande Kommune i procent. Opgørelsen er baseret på data om den faktiske arealanvendelse i 2021 (Levin, 2022).

landbrugsdrift, er lidt mindre end landsgennemsnittet. Til gengæld har kommunen mere skov end landsgennemsnittet. Sammenligning mellem arealanvendelsen i Ikast-Brande Kommune og hele Danmark fremgår af Figur 4.



Figur 4. Arealanvendelsen i Ikast-Brande Kommune sammenlignet med Danmark.



Figur 5. Den aktuelle arealanvendelse i Ikast-Brande Kommune.
Kortet er baseret på data om den faktiske arealanvendelse i 2021.

Målsætninger - det vil vi

Der er ingen tvivl om, at det vil kræve en ændret anvendelse af arealerne i vores kommune, hvis vi skal kunne opfylde de lokale ønsker og behov samtidig med, at vi løfter kommunens andel af de nationale interesser. For at sikre en robust og bæredygtig udvikling i Ikast-Brande Kommune, har vi lavet seks målsætninger for

anvendelsen af vores arealer. Målsætningerne beskriver retningen for anvendelsen af arealerne i vores kommune frem mod 2050.

Hver enkelt målsætning og dens betydning er beskrevet mere detaljeret på de følgende sider.



Helhedsplanlægning

Vi vil helhedsplanlægning hver gang der skal gennemføres projekter i det åbne land. Det vil sikre, at arealerne i Ikast-Brande Kommune anvendes optimalt, så vi udnytter de stedbundne potentialer og høster flest mulige synergier.



Landbrug

Vi vil sikre arealer med høj landbrugsmæssig værdi til landbrugsproduktion. Gennem kommuneplanlægningen udpeger vi særlig værdifulde landbrugsområder, som primært er forbeholdt landbrugsproduktion.



Natur

Vi vil sikre areal til mere og bedre natur, så vi bl.a. kan skabe større, sammenhængende naturområder, sammenbinde naturområder, udvide eksisterende naturområder og øge biodiversiteten.



Lavbund

Vi vil sikre, at lavbundsarealerne i kommunen kan genoprettes som vådområder for at reducere udledningen af klimagasser og nedbringe udledningen af næringsstoffer.



Drikkevand

Vi vil beskytte vores drikkevand i følsomme indvindingsområder og indvindingsoplande til almene vandværker mod forurening fra blandt andet pesticider og nitrat. Det kan eksempelvis ske ved at ekstsivere landbrugsdriften eller rejse skov i områderne.



Skov

Vi vil øge arealet med skov i kommunen. Det skal sikres, at skovrejsning også tjener andre formål, som eksempelvis at beskytte drikkevandet, fremme biodiversiteten, skabe sammenhæng mellem naturområder eller skabe rekreative muligheder.

Strukturkort

Kortlægningen af potentialerne for natur, lavbundsarealer og landbrugsproduktion danner grundlag for et overordnet strukturkort, som viser et billede af den fremtidige forandring i arealanvendelsen i Ikast-Brande Kommune frem mod 2050. Nogle områder er bedst egnede til én anvendelse, mens andre områder har et potentiale for at rumme flere forskellige anvendelser. Hvis et areal har potentiale for at rumme flere forskellige anvendelser, så skal der prioriteres og træffes valg, hvis ikke anvendelserne kan kombineres.

Klimarådet⁶ har vist, at hensynet til biodiversitet og vandmiljø med fordel kan være retningsgivende for arealplanlægningen⁷. Det betyder, at den samlede planlægning bør tage udgangspunkt i de arealer, der er egnede til at styrke biodiversiteten og i de arealer, der er egnede til at reducere udvaskningen af næringsstoffer til vandmiljøet. Arealanvendelser, der forbedrer biodiversiteten og vandmiljøet, placeres i disse områder. Det kan eksempelvis være etablering af ny natur og vådområder. Andre arealkrævende aktiviteter bør placeres uden for disse områder – med mindre de samtidig kan bidrage til at styrke biodiversiteten eller reducere udvaskningen af næringsstoffer.

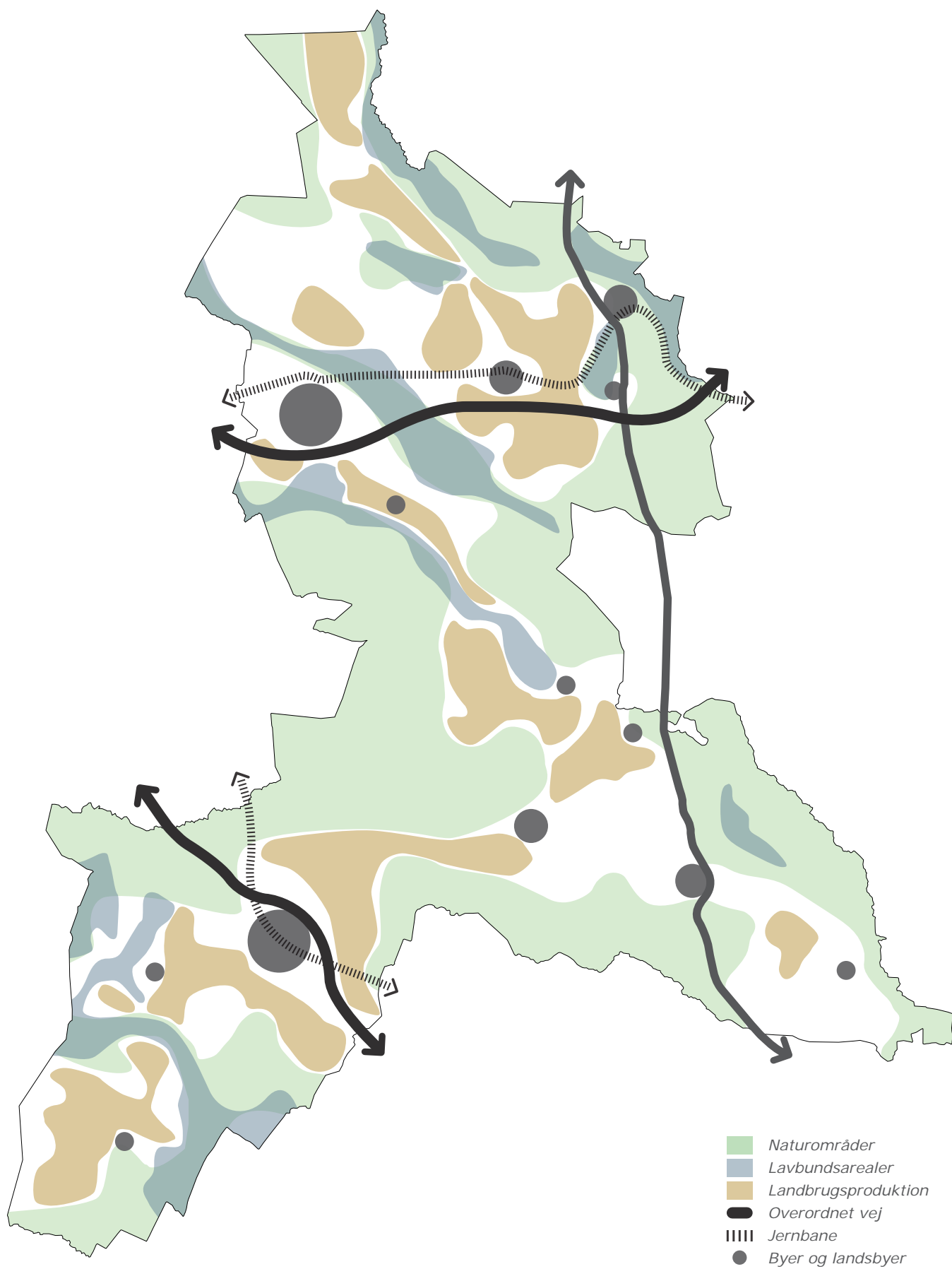
Ved at bruge de stedbundne potentialer som udgangspunkt for den samlede arealplanlægning i Ikast-Brande Kommune, er der lavet et overordnet strukturkort som vist i Figur 6.

Strukturkortet tegner et overordnet udviklingsbillede, der kan fungere som en fælles reference for politikere, administrationen samt borgere, interesseorganisationer, erhvervsliv med flere. Det viser med overordnede linjer retningen for arealanvendelsen frem mod 2050, hvis potentialerne udnyttes fuldt ud. Kortet skal derfor ikke ses som et præcist og detaljeret billede af, hvordan kommunen kommer til at se ud. Kortet sætter alene kursen for, i hvilke retninger udviklingen skal ske de næste mange år.

Strukturkortet skal omsættes og udmøntes i en mere detaljeret fysisk planlægning, blandt andet med implementering i kommuneplanens hovedstruktur og retningslinjeudpegninger og arealudlæg samt i efterfølgende sektorplaner, helhedsplaner og lokalplaner m.v.

Kortet viser den overordnede struktur for anvendelsen af arealerne i Ikast-Brande Kommune frem mod 2050. Det viser anvendelsen til natur, lavbund og landbrugsproduktion. Derudover fremgår overordnet infrastruktur og byer. Der også hvide områder på kortet, hvor arealanvendelsen ikke er prioriteret til natur, lavbund og landbrugsproduktion.

⁶ Klimarådet er et uafhængigt ekspertorgan, der rådgiver om, hvordan omstillingen til et klimaneutralt samfund kan ske på en omkostningseffektiv måde.
⁷ Klimarådet, 2024



Figur 6. Den overordnede struktur for anvendelsen af arealerne i Ikast-Brande Kommune frem mod 2050. De hvide områder angiver, at arealanvendelsen ikke er prioriteret til natur, lavbund og landbrugsproduktion.

Helhedsplanlægning



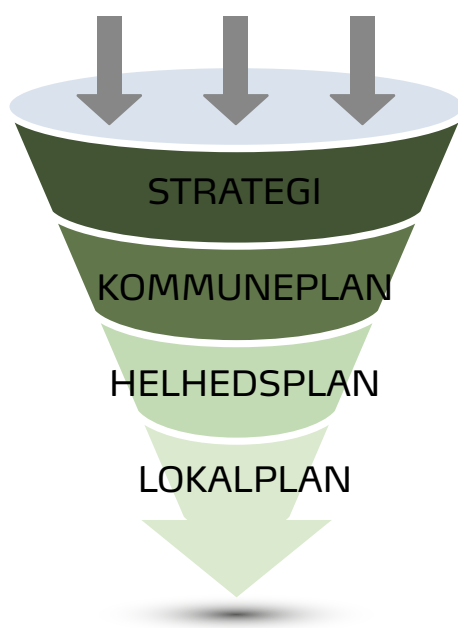
Vi vil lave helhedsplanlægning hver gang der skal gennemføres projekter i det åbne land. Det vil sikre, at arealerne i Ikast-Brande Kommune anvendes optimalt, så vi udnytter de stedbundne potentialer og høster flest mulige synergier.

Ikast-Brande Kommune har med denne strategi lavet en overordnet helhedsplanlægning, som kan danne et godt grundlag for den fremtidige fysiske planlægning i kommunen på lokalt niveau. Den overordnede arealanvendelse vises på strukturkortet, som overordnet tegner et billede af, hvordan kommunen kan komme til at se ud, hvis potentialerne udnyttes fuldt ud. Strukturkortet kan bruges som en rettesnor i forhold til placeringen af arealkrævende aktiviteter, som eksempelvis områder med fritstående solcelleanlæg. Strukturkortet kan ses på Figur 6 på forrige side.

Strategi for arealanvendelse skal ses som et overordnet politisk og administrativt værktøj. Det betyder, at inden et konkret projekt sættes i gang, skal der laves en nærmere, mere lokal analyse, af projektet. Strategi for arealanvendelse er så at sige den brede malerrulle, som optegner de overordnede linjer og det langsigtede perspektiv, mens vi med helhedsplanlægning i efterfølgende sektorplaner, helhedsplaner, lokalplaner og lignede skal i gang med en meget mindre pensel for at få detaljerne på plads. Forskellen i skala mellem strategi og helhedsplanlægning er illustreret i Figur 7.

Det er nødvendigt at starte med at se hvert projekt i helikopterperspektiv for at blive bevidst om de potentialer, der er i det givne lokalområde og på de omkringliggende arealer. På den måde kan et konkret projekt planlægges og tilpasses, så potentialerne bliver udnyttet i stedet for at gå tabt.

Ved at tænke overordnet og strategisk først, så spænder vi ikke ben for mulige synergier og efterfølgende aktiviteter. Ikast-Brande Kommune forventer, at det vil skabe bedre projekter med større grad af merværdi for projektets nærområde. Klimarådet har lavet beregninger, der viser, at der er færrest omkostninger forbundet med sammentænkning af klima, vandmiljø og biodiversitet, fremfor individuel planlægning for hvert enkelt tema⁸. Det er således sundt fornuft og også en økonomisk bedre løsning at lave en koordineret planlægning.



Figur 7. Skala fra overordnet strategi til helhedsplanlægning og konkret fysisk planlægning i lokalplaner.

Landbrug



Vi vil sikre arealer med høj landbrugsmæssig værdi til landbrugsproduktion. Gennem kommuneplanlægningen udpeger vi særlig værdifulde landbrugsområder, som primært er forbeholdt landbrugsproduktion.

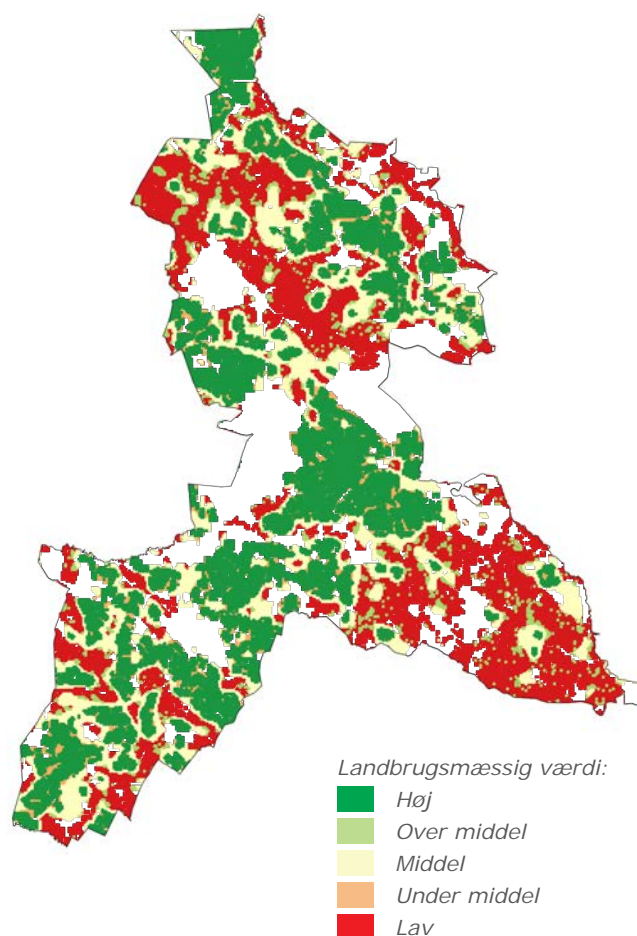
Det er primært landbrugsarealer, der kan anvendes til at skabe plads til VE-anlæg, udtagning af lavbundsjord, skovrejsning, klimatilpasning, infrastruktur og lignende arealkrævende aktiviteter. For forsat at have et levedygtigt landbrug i Ikast-Brande Kommune er det derfor vigtigt at sikre, at nogle arealer udelukkende er forbeholdt landbrugsproduktion i fremtiden.

Det er mest fornuftigt at forbeholde de områder, der er bedst egnede til landbrugsdrift, til landbrugsproduktion, så jordens potentiale som landbrugsjord udnyttes bedst muligt. Samtidig skal landbrugsproduktionen ligge på de arealer, der miljømæssigt er mest robuste, så vi på den måde beskytter vores natur, vandmiljø og drikkevand.

Den landbrugsmæssige værdi af de områder, der i dag anvendes til landbrugsdrift i Ikast-Brande Kommune, er blevet kortlagt⁹. Der indgår en afvejning af mange forskellige parametre i analysen, som er baseret på data om bl.a. fysiske forhold, miljømæssige forhold, strukturmæssige forhold og driftshistorikken. Resultatet af analysen kan ses i Figur 8.

Analysen giver et solidt grundlag for at prioritere mellem landbrugsarealerne, når fremtidens areal-puslespil skal lægges. De arealer, der i

fremtiden skal være forbeholdt landbrugsproduktion, skal primært have en landbrugsmæssig værdi på middel eller derover. Det vil også være hensigtsmæssigt, hvis det primært er arealer med en lille landbrugsmæssig værdi, der overgår til en anden arealanvendelse.



Figur 8. Den landbrugsmæssige værdi af de områder i Ikast-Brande Kommune, hvor der i dag er landbrugsdrift. Områder, hvor der i dag ikke er landbrugsdrift har ikke en landbrugsmæssig værdi og fremstår hvide på figuren.

Natur



Vi vil sikre areal til mere og bedre natur, så vi bl.a. kan skabe større, sammenhængende naturområder, sammenbinde naturområder, udvide eksisterende naturområder og øge biodiversiteten.

Danmark har sammen med EU tilsluttet sig FN's Biodiversitetsplan, hvor målene frem mod 2030 skal stoppe det globale tab af biodiversitet, mens målene mod 2050 skal sikre global fremgang af biodiversitet. Et af aftalens mål er, at 30 % af land- og havområder skal være beskyttede i 2030.

Biodiversitetsrådet har identificeret de områder, hvor indsatsen for at beskytte og skabe natur bør ske, hvis den samlede indsats skal gavne biodiversiteten mest muligt¹⁰. I kortlægningen, der viser en mulig vej til 30 % beskyttet natur i Danmark, er der både store, sammenhængende områder og mindre områder, der kan hjælpe med at skabe sammenhæng på tværs af landet. Kortlægningen kan ses i Figur 9.

Biodiversitetsrådets kortlægning viser, at arealerne i Ikast-Brande Kommune rummer et meget stort potentiale for at bidrage til beskyttelsen af biodiversiteten i Danmark. Hele 45 % af Ikast-Brande Kommunes areal er omfattet af kortlægningen. Dele af området er allerede fredskov eller beskyttet natur i dag, men hvis potentialet skal udnyttes, så skal der ske en markant omlægning af anvendelsen af arealerne i kommunen.

Med så stort et potentiale, så vil en ændring i anvendelsen af mange af arealerne udgøre et væsentligt bidrag til at sikre beskyttelse og genopretning af biodiversiteten i Danmark.



Figur 9. Arealer i Ikast-Brande Kommune, der er kortlagt af Biodiversitetsrådet som vigtige potentielle naturområder, hvis 30 % af det danske areal skal være beskyttet natur.

¹⁰ Biodiversitetsrådet, 2024

Lavbund



Vi vil sikre at lavbundsarealerne i kommunen kan genoprettes som vådområder for at reducere udledningen af klimagasser og nedbringe udledningen af næringsstoffer

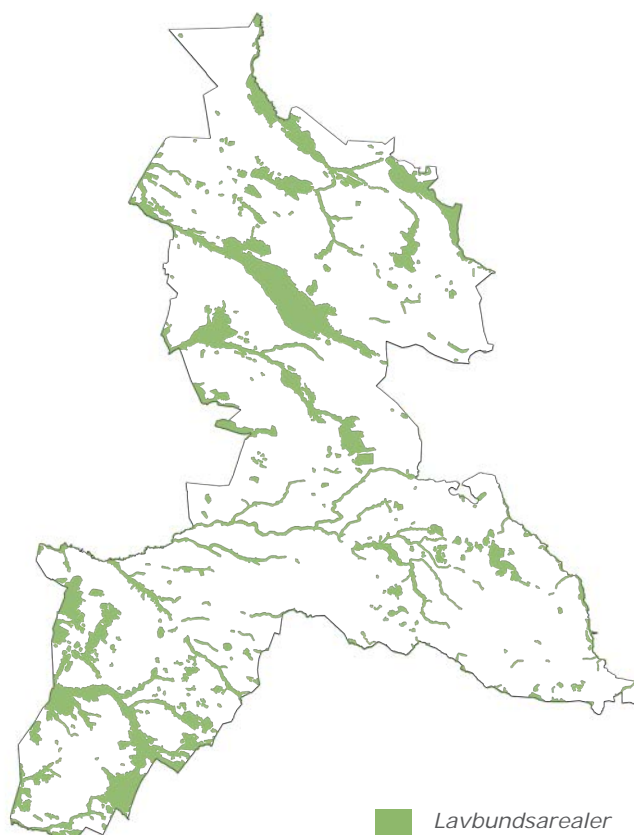
Der er et nationalt mål om at udtage stort set alle de dyrkede arealer, der har et højt kulstofindhold. Det er typisk tidligere mose- og engarealer, der er blevet drænet for at muliggøre en intensiv landbrugsdrift.

Ved at stoppe landbrugsdriften og genskabe den naturlige hydrologi i lavbundsområderne, så bliver udledningen af CO₂ reduceret, da nedbrydningen af jordens kulstofindhold sker langsommere eller helt ophører, når vandspejlet ligger tæt på jordoverfladen. Det reducerer også udvaskningen af næringsstoffer (kvælstof og fosfor) til vandmiljøet. Samtidig kan der med den rette drift skabes natur på arealerne. Udtagning af lavbundsjord er derfor et effektivt virkemiddel, både i forhold til klima, biodiversitet og vandmiljø.

Det historiske potentiale for vådområder fremgår af kortet med den historiske arealanvendelse (Figur 2). I dag er det ikke muligt at genoprette alle de historiske vådområder, da der bl.a. er sket byudvikling på nogle af arealerne, som eksempelvis i det sydlige Ikast. Der er dog stadig et stort potentiale i Ikast-Brande Kommune, som det ses af Figur 10.

Der er flere projekter i gang med at udtage lavbundsarealer i kommunen. Arealmæssigt udgør de igangværende projekter kun en lille del af det samlede potentiale for vådområder i Ikast-Brande Kommune. Det er derfor vigtigt, at kommunen gennem den fysiske planlægning sikrer, at vi kan udtage landbrugsjorden og genoprette den naturlige hydrologi i alle lavbundsområder.

En stor del af lavbundsarealerne i Ikast-Brande Kommune (Figur 10) ligger inden for kortlægningen af potentiel natur (Figur 9). Det betyder, at udtagning af landbrugsjord i disse områder vil bidrage til et bedre vandmiljø, mindske udledningen af CO₂ og samtidig kan understøtte målsætningen om at sikre plads til mere og bedre natur.



Figur 10. Lavbundede arealer i Ikast-Brande Kommune, som kan genoprettes til vådområder

Drikkevand



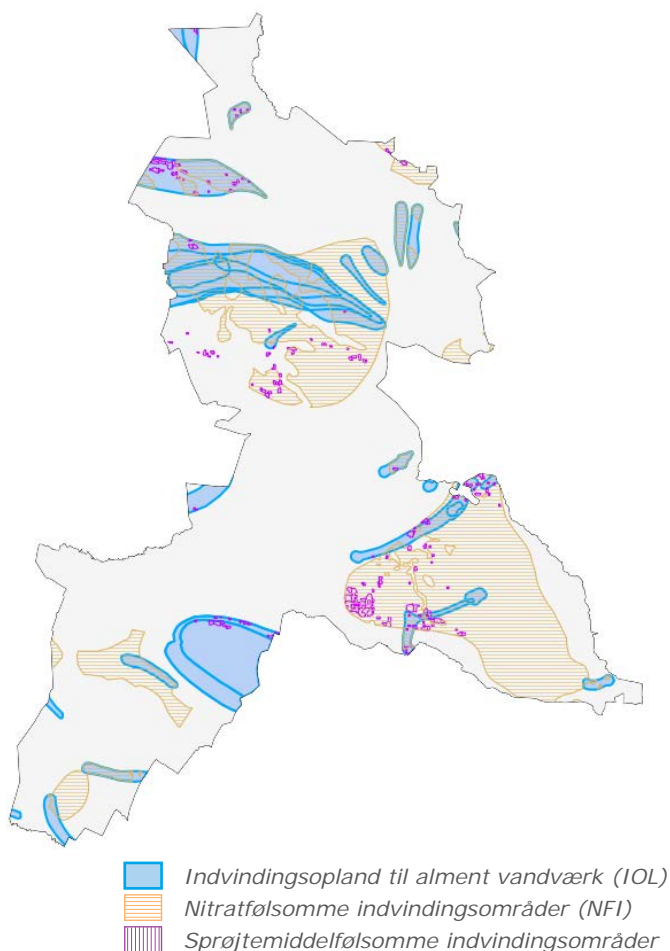
Vi vil beskytte vores drikkevand i følsomme indvindingsområder og indvindingsoplande til almene vandværker mod forurening fra blandt andet pesticider og nitrat. Det kan eksempelvis ske ved at ekstsivere landbrugsdriften eller rejse skov i områderne.

Ikast-Brande Kommune rummer store, underjordiske grundvandsmagasiner, der forsyner borgere og virksomheder med drikkevand. Drikkevandet er dog flere steder under pres af arealanvendelsen.

Som led i den statslige grundvandskortlægning er der i områder, hvor der indvindes drikkevand, udpeget områder hvor der er risiko for udvaskning af henholdsvis nitrat og sprøjtemidler (pesticider) til grundvandet. Kortlægningen sker på baggrund af mulig arealanvendelse, grundvandsdannelse og den naturlige beskyttelse mod forurening, indenfor områder med særlige drikkevandsinteresser. Nitratfølsomme og sprøjtemiddelfølsomme indvindingsområder, samt indvindingsoplande til de almene vandværker kan ses i Figur 11.

Indsatsplanen for beskyttelse af grundvandet i Ikast-Brande Kommune har bl.a. som mål at sikre, at både nuværende og fremtidige generationer har mulighed for at drikke rent vand, som overholder de gældende kvalitetskrav. Flere af grundvandsmagasinerne i kommunen har en begrænset geologisk beskyttelse. Det betyder, at grundvandet ikke er beskyttet af tykke, tætte lerlag som forhindrer nedsivning af eksempelvis pesticider. Det gælder for eksempel i indvindingsområderne ved Bording, Uhre og Hampen. Der er endvidere fundet pesticider - dog under grænseværdien - i flere af kommunens drikkevandsboringer. Der er derfor et behov for at ændre arealanvendelse i nogle områder for at beskytte drikkevandet.

Etablering af skov eller natur i områderne med særlige drikkevandsinteresser vil beskytte grundvandet, da forbruget af pesticider og gødning enten er meget lavere end ved intensiv landbrugsdrift eller helt ophører. Økologisk produktion eller en mere ekstensiv drift kan også beskytte grundvandet bedre end hvis arealerne bruges til konventionelt, intensivt landbrug.



Figur 11. De nitratfølsomme og sprøjtemiddelfølsomme indvindingsområder i Ikast-Brande Kommune. Indvindingsoplande til de almene vandværker er også vist.

Skov



Vi vil øge arealet med skov i kommunen. Det skal sikres, at skovrejsning også tjener andre formål, som eksempelvis at beskytte drikkevandet, fremme biodiversiteten, skabe sammenhæng mellem naturområder eller skabe rekreative muligheder

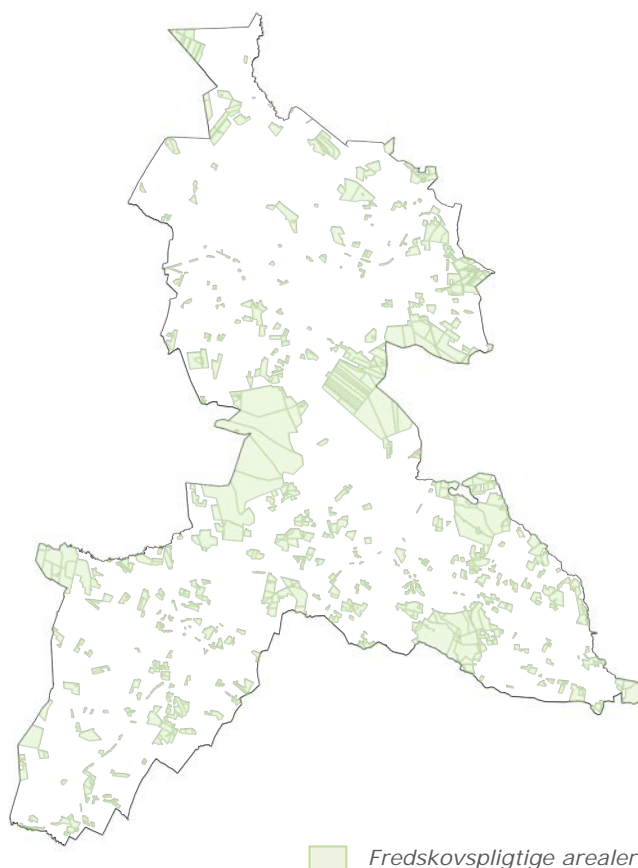
Ikast-Brande Kommune rummer store skovområder, da 22 % af det samlede areal i kommunen er dækket af skov. Der er dog ikke fredskovspligt på alle de skovdækkede arealer. Der er fredskovspligt på 20 % af arealerne i kommunen. Fredskovspligt sikrer, at arealet skal blive ved med at være skov. Træerne må gerne fældes, men der skal plantes træer på arealet igen. De fredskovspligtige arealer fremgår af Figur 12.

Produktionsskove er etableret med henblik på at sikre den størst mulige produktion, som for eksempel tømmer til trævareindustrien. Et areal med fredskovspligt kan rumme mange forskellige slags skove, lige fra en produktionsskov med begrænset biodiversitet til skovtyper med et stort naturindhold. Omtrent en femtedel af de fredskovspligtige arealer i Ikast-Brande Kommune er også kategoriseret som beskyttet natur.

Der skal nationalt rejses meget skov inden 2045, hvis den nationale målsætning om etablering af 250.000 ha skov skal nås. Der er allerede en stor andel af skov i Ikast-Brande Kommune i forhold til landsgennemsnittet. Skovrejsning er et effektivt middel til at lagre CO₂ og samtidig beskytter det drikkevandet.

En kortlægning af potentialet for at rejse mere skov i Ikast-Brande Kommune kræver yderligere analyse.

For at mindske det samlede pres på landbrugsarealerne i kommunen, er det vigtigt, at der etableres skov de steder, hvor det skaber synergi, eksempelvis ved samtidig at beskytte drikkevand. Der er, som tidligere beskrevet, et stort potentiale for at etablere natur i kommunen. Nogle af disse områder vil være egnede til etablering af urørt skov eller lignende naturskov.



Figur 12. Arealer med fredskov i Ikast-Brande Kommune. Når et areal er pålagt fredskovspligt, så skal der plantes nye træer, hvis de gamle træer fældes. Det betyder, at der i fremtiden også vil være skov på arealet.

Synergier og konflikter

Hvis de forskellige anvendelser kan ske samtidig på det samme areal eller på arealer i direkte tilknytning til hinanden, så kan vi skabe såkaldt multifunktionel arealanvendelse. Det kan eksempelvis være ved at omdanne intensivt landbrug til natur i områder med særlige drikkevandinteresser. En sådan omlægning vil både skabe mere natur og samtidig beskytte drikkevandet. Jo mere areal, der kan anvendes til flere funktioner samtidigt, des mindre bliver presset på arealressourcen.

Der er imidlertid nogle anvendelser, der ikke kan eksistere samtidigt på det samme areal. Eksempelvis er intensivt landbrug umuligt at kombinere med andre anvendelser, som skov og natur. Andre kombinationer kan lade sig gøre under nogle givne omstændigheder. Eksempelvis kan skov og natur godt kombineres, hvis skovrejsningen og den efterfølgende drift har til formål at styrke biodiversiteten. Konflikter og muligheder for sameksistens og synergi er vist i Figur 13.

Det kan være svært at forestille sig, hvordan arealanvendelsen vil se ud lokalt, når strategiens målsætninger bliver realiseret fysisk. Det er illustreret i eksempler på de næste sider.

Nogle anvendelser af arealer kan bidrage til flere målsætninger samtidig, hvis de placeres rigtigt i landskabet. Dermed opstår der synergieffekter. Disse synergieffekter vil samtidig begrænse omkostningerne ved at løse opgaverne. Synergi opstår f.eks. ved at omlægge landbrugsjord fra intensiv dyrkning til natur. Det skaber på samme tid mere natur og beskytter grundvandet.

Eksemplerne viser hvilke virkemidler der er brugt til at ændre arealanvendelsen: udtagning af lavbundsarealer, ekstensivering af landbrugsjord, skovrejsning og etablering af vedvarende energianlæg (VE). Afhængigt af omfanget af ændringen af arealanvendelsen skrues der mere eller mindre op for naturindholdet, drikkevandsbeskyttelsen, hensynet til klimaet og friluftsmulighederne. Ved at ændre arealanvendelsen kan der høstes forskellige synergier.

	Natur	Intensivt landbrug	Lavbund	Skov
Natur				
Intensivt landbrug				
Lavbund				
Skov				

Figur 13. Konflikter og mulighed for synergi mellem forskellige typer af arealanvendelse. Rød markerer, at arealanvendelserne ikke kan kombineres. Grøn viser, at arealanvendelserne kan kombineres. Gul viser, at arealanvendelserne i en vis udstrækning eller under særlige forhold kan kombineres.

Eksempel 1

Eksemplet viser et område ved en landsby, der i dag primært er omgivet af marker. Der er også to mindre skovområder og et par vandhuller. Landsbyen får drikkevand fra en boring, der ligger i landsbyens udkant. Formålet med ændringen i arealanvendelsen er at beskytte en sårbar drikkevandsressource.

Ved at rejse skov og ekstensivere landbrugsarealerne skruer vi op for naturindholdet, drikkevandsbeskyttelsen, hensynet til klimaet og friluftsmulighederne.



Fiktivt eksempel på nuværende arealanvendelse.



Fiktivt eksempel på ændret arealanvendelse i 2050.

Ved at omlægge nogle af markerne til skov og natur får man skabt et sammenhængende naturområde samtidig med at drikkevandet bliver beskyttet. Området skaber nye rekreative muligheder for landsbyens borgere.

Ved at ændre arealanvendelsen høstes flere synergier: beskyttelse af grundvand, øget biodiversitet, reduktion af CO₂-udledning, forbedre vandmiljø og nye rekreative muligheder.

Virkemidler



Lavbund



Ekstensivering

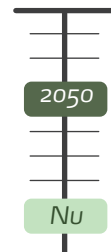


VE



Skovrejsning

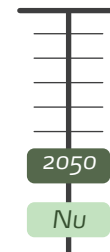
Effekt af arealanvendelse



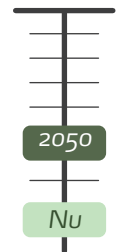
Naturindhold



Drikkevandsbeskyttelse



Klimahensyn



Friluftsmulighed

Synergier



Beskytte grundvand



Reducere CO₂



Forbedre vandmiljø



Sikre landbrugsproduktion



Øge biodiversitet



Skabe rekreativ mulighed

Eksempel 2

Eksemplet viser et område ved en landsby, der i dag primært er omgivet af marker. Der er også to mindre vandløb, et lille naturområde og en lille skov. Der er ingen drikkevandsinteresser i området. Formålet med ændringen i arealanvendelsen er at etablere et solcelleanlæg. Man ønsker samtidig at udnytte områdets potentialer gennem helhedsplanlægning.

Ved at udtage lavbundsarealer, ekstensivere landbrugsarealerne og etablere VE skruer vi op for naturindholdet, hensynet til klimaet og

friluftsmulighederne. Ved udtagning af lavbundsarealerne og genslyngning af vandløbet bliver der skabt et sammenhængende naturområde, der kan anvendes til ekstensivt landbrug. Området skaber nye rekreative muligheder for landsbyens borgere.

Ved at ændre arealanvendelsen høstes flere synergier: forbedret vandmiljø, øget biodiversitet, reduktion af CO₂-udledning og nye rekreative muligheder.



Fiktivt eksempel på nuværende arealanvendelse.



Fiktivt eksempel på ændret arealanvendelse i 2050.

Virkemidler



Lavbund



Ekstensivering

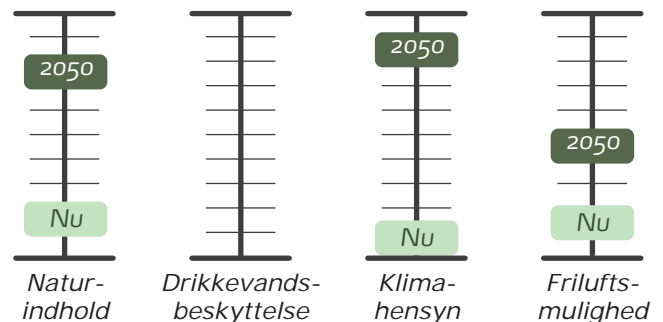


VE



Skovrejsning

Effekt af arealanvendelse



Synergier



Beskytte grundvand



Reducere Co₂



Forbedre vandmiljø



Sikre landbrugsproduktion



Øge biodiversitet



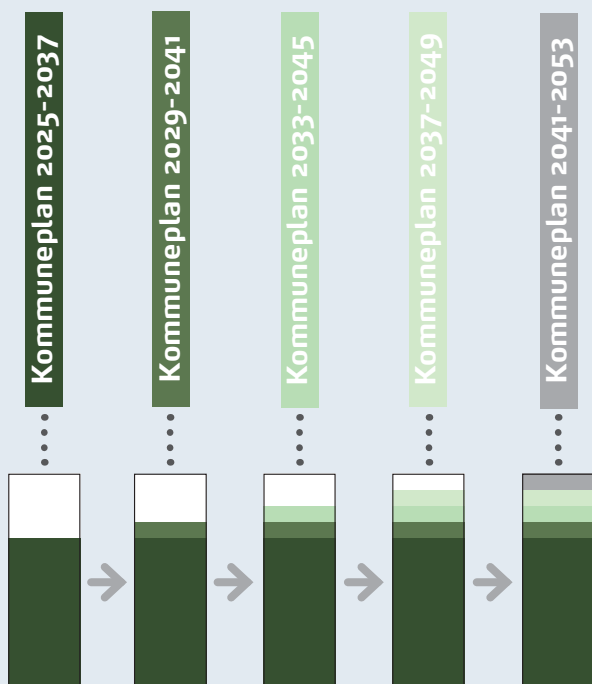
Skabe rekreativ mulighed

Veje til realisering

Strategien udpeger en overordnet retning for arealanvendelsen i Ikast-Brande Kommune. Den sikrer ikke i sig selv, at selve ændringerne i anvendelsen af arealerne kommer til at ske.

Strategien skal implementeres i kommuneplanen for at byrådet kan arbejde for ændringerne i arealanvendelsen. Strategien kan enten implementeres fuldstændigt i den førstkomende revision af kommuneplanen i 2025 eller den kan implementeres mere i etaper i de kommende kommuneplanrevisioner frem mod 2050. Dette er illustreret i Figur 14.

Kommuneplanen lægger rammerne for den fysiske udvikling i kommunen. Byrådet skal virke for kommuneplanens gennemførelse, men den er ikke juridisk bindende for borgerne. Der er således ikke handlepligt for lodsejere på hverken strategien for arealanvendelse eller kommuneplanen.



Figur 14. Illustration af hvordan Strategi for arealanvendelse gradvis kan implementeres i kommuneplanerne frem mod 2050.

Forandringerne i anvendelsen af arealer vil således ske i takt med, at lodsejere på eget initiativ ændrer arealanvendelsen eller indgår i projekter, der ændrer arealanvendelsen.

Omlægninger i arealanvendelsen i stor skala vil i grove træk været drevet af faktorer, som Ikast-Brande Kommune ikke har direkte indflydelse på. Udformningen af tilskud til forskellige arealanvendelser, som eksempelvis skovrejsning, vil have stor betydning for hvor og i hvilket tempo, der bliver rejst skov på landbrugsjord. Ikast-Brande Kommune har dermed en begrænset indflydelse på hastigheden af arealomlægningen, men har dog et lille indflydelsesrum. Kommunen er eksempelvis forpligtet til at arbejde for at udtage mest mulig lavbundsjord. Jo flere lavbundsprojekter kommunen kan sætte i gang, des hurtigere vil lavbundsarealerne blive taget ud af drift.

Kommunen kan indtage en aktiv rolle ved at indgå i samarbejde med eksempelvis fonde, investorer, forsyningsselskaber og virksomheder om projekter, der kan være med til at sætte fart på omlægningen.

Kommunen kommer til at spille en væsentlig rolle i forbindelse med realiseringen af aftalen om implementering af grøn trepart. Her er omlægning af arealanvendelsen hovedmotoren i forhold til at reducere kvælstofudledningen. Der skal laves lokale omlægningsplaner i løbet af 2025 og der er afsat midler til at realisere planerne. Ikast-Brande Kommune har med strategi for arealanvendelse et solidt udgangspunkt både for arbejdet med omlægningsplanerne og ikke mindst realisering af en ændret arealanvendelse frem mod 2050.