



GRANDVILLE



Gennembruddet

Forprojekt og program - Fra 'Købstad' til 'Modestad' | SEPTEMBER 2022

Indhold

Forordene	03
Fra 'Købstad til Mødestad'	04
Et blik på Brande	06
Proces og involvering	12
Politisk forankring	14
VISION	16
Gennembruddet kort fortalt	17
Konkurrenceopgaven	18
Ejendomme indenfor projektområdet	21
DE 5 TEMAER FOR UDVIKLING	24
Forbundet by	26
Mødestad - hele året, både dag og aften	27
Det blå og grønne Brande	28
Det internationale Brande	29
Kunsten i byrummet	30
De 4 PROJEKTSPOR	
Torvet	34
Gennembruddet - Rum for byliv	36
Byrumsforbindelsen	38
Ved Åen	40
Økonomi	42
Drift, organisering og finansiering	43
Proces	44



Forundersøgelsen er udarbejdet i 2022 i samarbejde med Ikast-Brande Kommune, Brande City og Realdania af:





Torvet i Brande

Forordene

For ca. et halvt århundrede siden havde en mand i Brande en drøm. Arkitekt Kristian Kristiansen drømte om at forbinde Torvet og Brande Å til glæde for bylivet. Måske var det dét, der sad i baghovedet på Jens Pedersen fra Brande City, da han i Cuba oplevede en torvetrappe med mange funktioner og masser af byliv. Jens bar ideen hjem til Brande Citys planlægnings- og udviklingsudvalg, der ud over ham selv består af Preben Christensen, Axel Månsson og Kent Lykke. En ild var tændt. Sådan én skal vi også ha'!

Brande City mobiliserede egne rækker og netværk. På baggrund af det første skitseoplæg fra Brande tegnestuen DOMO fik vi Bestseller og Kommunen engageret. Et samarbejde mellem kommunen og Realdania om dette forprojekt, har kvalificeret og styrket visionen yderligere.

Brande City har siddet med til bords under udarbejdelsen af nærværende program og drøftet drømme og ideer, der både kan flyve og holde begge ben i Brande – samtidig. Gennembruddet kommer til at tilhører os Branditter og deri ligger Brande Citys drøm: at vi sammen skaber en ramme om samtaler, aktiviteter, kunst og fællesskaber i mangfoldig udfoldelse.

Kort sagt: Projektgrundlaget som dette program folder ud, har potentialet til at blive et gennembrud – ikke kun i husrækken i Storegade, men for hele Brande.

- Brande City

Verden er i hastig forandring. Vi bliver stadig flere mennesker. Vi bliver stadig mere globaliserede. Klimaforandringerne er en realitet. Vores teknologi udvikler sig eksponentielt. Denne udvikling rammer også vores land, vores kommune og vores byer.

Som Byråd er det vores fornemme pligt, at handle med rettidig omhu. Det er nødvendigt, hvis vi skal holde trit med forandringerne og få det bedste ud af potentialet.

Brande er en by der vokser. Brande har et rigt kulturliv. Brande har et fantastisk erhvervsliv, og en mangfoldig gruppe internationale borgere. Brande har stadig et handelsliv. Men, handelslivet er ikke længere byens livsnerv. Det er ikke længere handelslivet der er samlingspunktet. Derfor kræver det en gentænkning af bymidten, hvis det stadig skal være herfra bylivet og det stedbundne byfællesskab skal udfolde sig.

Den opgave har Ikast-Brande Kommune i samarbejde med Brande City, Realdania, BESTSELLER og en række lokale ildsjæle sat sig for at finde et bud på en løsning på. Fra "Købstad" til "Mødestad" er vores bud på, hvordan Brande vil kunne gribe mulighederne for at fremhæve sit indlysende potentiale, og dermed åbne en helt ny samtale om den rekreative midtby, hvor mødet mellem mennesker er det primære fokus. Vi glæder os til at fortsætte samtalen.

- Simon Vanggaard

Udvalgsformand for Udvikling- og Erhvervsudvalget, IBK

Fra 'Købstad' til 'Mødestad'

Program for gennembruddet

BAGGRUND

Ikast-Brande Kommune har med støtte fra Realdania udarbejdet et forprojekt om udvikling af Brande Midtby. Erfaringerne fra forprojektet er samlet op i dette program.

Målet er at gå fra 'Købstad' til 'Mødestad'. Et gennembrud i bystrukturen, skal skabe en sammenhængende bymidte på tværs af hverdags-, handels- og kulturliv til glæde og gavn for bylivet og ikke mindst borgerne i Brande.

I forprojektet har vi undersøgt de bystrategiske greb, der gør Brande, som allerede er en velfungerende bosætningsby, i stand til at være på forkant med en udvikling, hvor handelslivet i stadig mindre grad udfylder rollen som generator for byliv og fællesskab.

I dag er Brande midtby, og særligt hovedgaden og Torvet, bygget op omkring handelslivet, der historisk set har spillet en stor rolle, også i Brande. Selvom Brande fortsat har en fungerende handelsgade er den, ligesom mange andre steder i landet, under forandring.

Mødet mellem mennesker i Brande sker i høj grad decentralt i hverdagslivet, omkring skole og hal, på arbejdspladser eller i foreningsregi. Handelsgaden er ikke længere det primære sted, hvor man møder og genkender dem man deler by med. Situationen er ikke unik for Brande, men den kalder på nye greb og løsninger, der tager udgangspunkt i netop de unikke forudsætninger, der eksisterer i Brande.

Midtbyen skal fortsat spille en central rolle i Brandes hverdagsliv. Som et samlingssted, hvor man kan se på mennesker og selv

blive set, tale med eller hilse på en byfælle og genkende uden nødvendigvis at kende hinanden. Brande midtby skal fortsat danne rammerne om det at være borger i den samme by, uafhængig af baggrund, livsfase eller interesse.

Dette forprojekt er samlet op som et program for en sådan udvikling, dels på byniveau, men også konkret på projektniveau. Programmet indeholder fire konkrete projektnedslag, der skal være med til at gøre vision til virkelighed allerede indenfor de kommende par år.

Projektet har stor bevågenhed fra politikere, interessenter, grundejere, byens samlende forening Brande City og ikke mindst borgere i byen.

FORMÅL

Formålet med forprojektet er at skabe et gennearbejdet og kvalificeret grundlag for det videre arbejde med udviklingen af Brande midtby.

Programmet er udarbejdet, så det kan danne grundlag for en senere arkitektkonkurrence eller et udbud, der skal omsætte programmet for 'Gennembruddet' til fysisk form og konkrete designforslag for de fire delprojekter: Torvet, Væksthus for Byliv, Byforbindelsen og Ved Åen. Alle fire delprojekter, er beskrevet i dette program.

Der er derudover behov for, at få udarbejdet en helhedsplan for projektområdet, der på tværs af private og offentlige arealer og interesser kan vise en fælles retning for den fremtidige udvikling. Helhedsplanen skal sikre, at delprojekterne ikke alene forholder

sig til hinanden indenfor den afsatte projektøkonomi, men også til de naboer, hvor der er en række interesser i spil. Alle grundejere indenfor projektafgrænsningen har været inddraget i processen og de har alle givet deres tilladelse til at en kommende arkitektkonkurrence, der undersøger potentialer på tværs af matrikelskel.

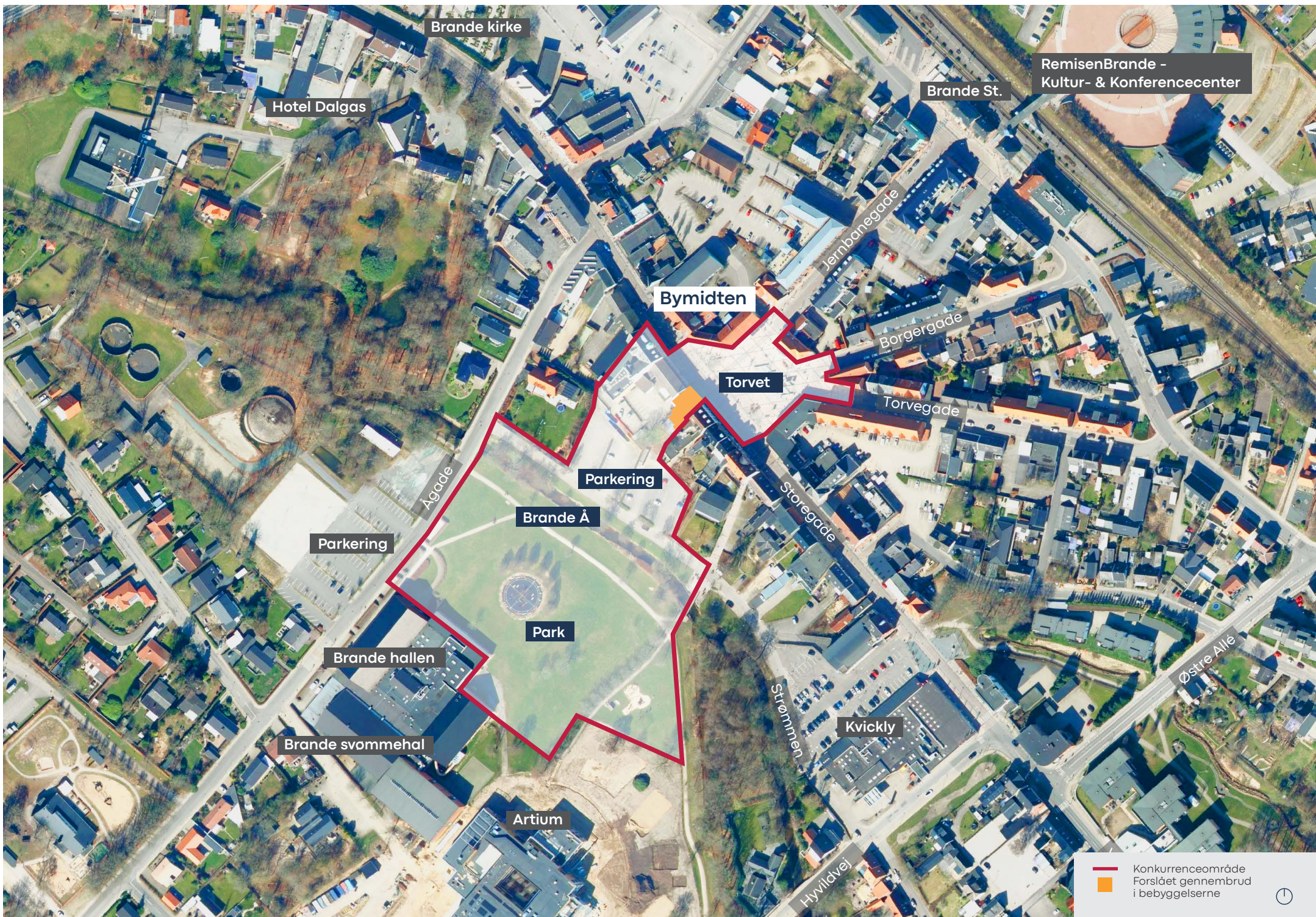
Forundersøgelsen er altså gennemført i samarbejde med lokale grundejere og interessenter med udgangspunkt i deres planer for fremtidig udvikling, hvilket fremgår af programmet og skal indarbejdes på helhedsplanniveau.

LOKAL FORANKRING

Mange ønsker at være med til at udvikle Brande – både borgere og interessenter, erhvervslivet, samt grundejere. Der er mange stærke meninger om, hvordan bymidten skal udvikle sig og der er et stort lokalt fokus på, at udviklingen bygger på Brandes stedbundne potentialer og værdier, der er formidlet gennem de 5 temaer her i programmet.

At så mange lokale kræfter ønsker at bidrage aktivt, med både engagement og konkrete investeringer, giver et meget stærkt grundlag for at realisere, ikke alene projekterne, men også visionen om at omdanne Brande - fra 'Købstad' til 'Mødestad.'

Sidst er det også intentionen, at resultaterne skal kunne inspirere andre byer, der rummer tilsvarende potentialer og udfordringer, i forhold til udvikling af deres midtbyer i en foranderlig virkelighed. En udvikling der rummer nye potentialer for at styrke byfællesskabet i vores byer og som kræver at vi tør gentænke og udfordre rammen om bylivet. Det er ambitionen for 'Gennembruddet'.



Brande kirke

Hotel Dalgas

RemisenBrande -
Kultur- & Conferencecenter

Brande St.

Bymidten

Jernbanegade

Borgergade

Torvet

Torvegade

Parkering

Agade

Brande Å

Parkering

Park

Storegade

Brande hallen

Brande svømmehal

Artium

Kwickly

Strømmen

Østre Alle

Hvirtdalvej

— Konurrenceområde
— Forslået gennembrud
i bebyggelserne



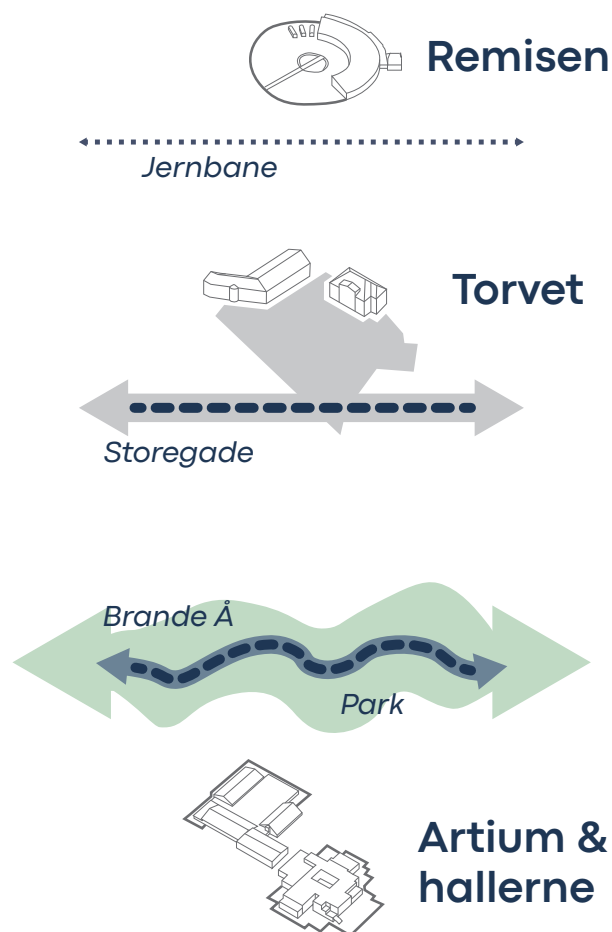


De tre strøg/ barrierer er:

Jernbanen - Udgør en barriere for gode forbindelser fra midtbyen til en stor del af Brandes boligkvarterer og arbejdspladser, der ligger nord for banen. Remisen og Urban Street-Zone er de største kulturelle dynamoer i dette område. Området er forbundet via vejnettet og af en jernbanebro, men der mangler forbindelser, der kan knytte bydelene bedre sammen

Midtbyen og byens handelsstrøg har Storegade og torvet som omdrejningspunkter. Efterhånden er handsgadens udstrækning koncentreret omkring torvet og Kvickly. Storegades tætte randbebyggelse udgør både det stærke handelsstrøg, men også en barriere ift. sammenhænge med de øvrige strøg.

Brande Å og det rekreative, grønne strøg langs ådalen, hvor boligområder, skole og fritidsfunktioner har erstattet tidligere produktionserhverv, blandt andet tekstil. Projektområdet er centralt lokaliseret i hjertet af Brande midtby.



STOREGADE OG TORVET

Brandes Storegade er smuk og klassisk. Gaderummet er harmonisk med et afstemt forhold mellem gadens bredde og facadernes højde, og den har en krumning der afslutter rummet mod nordøst og dermed giver midtbyen en bymæssig intimitet. Den klassiske arkitektur i tegl og pudsede facader og de fine bygningsdetaljer både i Storegade og Jernbanegade, udtrykker helhed, omhyggelighed og tradition. Bebyggelsen i Storegade er primært udført med høje stueetager til butikslokaler med adgang direkte til gaden. Bygningshøjden varierer fra en til tre etager med udnyttet tagetager. Bebyggelsen er sammenbygget langs hele gaden, og det bidrager til oplevelsen af sammenhæng og tæthed.

Der er stadig detailhandel i Storegade og få, men velfungerende cafeer, en pub, de obligatoriske genbrugsbutikker og frisører. Der er allerede en bevægelse i gang, fra overvejende udsalgsvarer mod flere muligheder for oplevelser, mad, service og ophold.

Torvet ligger ud til Storegade, lige midt i midtbyen som et stort og flot byrum. Perfekt placeret med fin belægning, vandkunst og god plads. Desværre yder den omgivende bebyggelse kun en svag afgrænsning. Torvet er omkranset af vej på tre sider, og selvom trafikhastigheden er lav, betyder den store afstand til facaderne, og den manglende tæthed i beplantningen, at man kan komme til at føle sig efterladt på en lidt forblæst ø.

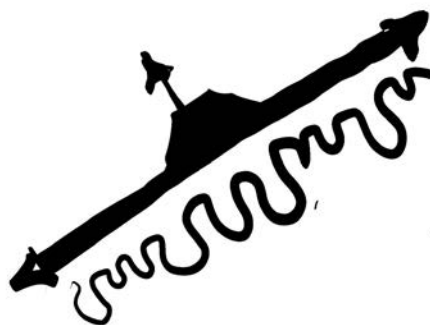
Cafeerne serverer ikke på den anden side af vejene og derfor bliver opholdet på torvets borde-bænke møbler for det meste kun til et hurtigt hvil. Til større begivenheder, med mange mennesker samlet og Storegade spærret af, fungerer torvet tilgængæld optimalt.

Trafikken på Storegade er på visse tidspunkter i løbet af hverdagen nærmest konstant. Det er i sig selv ikke negativt, da bilerne i midtbyen vidner om liv i byen, men hovedgaden fungerer også som byens mest direkte smutvej hvis man skal nord – øst i Brande og det betyder, at på de mest trafikerede tidspunkter kan det være svært for gangbesværede at nå at komme over.

STRØMMEN - DEN CHARMERENDE BAGSIDE

Bagsiden af Storegades værdige og klassiske forside, er farverig, ujævn og næsten udansk med sine udspring og terrasser. Sydvendt og med et terrænspring på næsten 13 meter, falder bagsiden ned mod Brande å, direkte orienteret mod den nye skole Artium og Brande Hallerne med svømmehal, idræt, padeltennis og udenørs fitness. Det åbne rum fra Strømmen langs Brande å op til husrækkens sammensatte og charmerende fremspring, betyder at man uhindret fra afstand kan opleve bagsiden med p-pladser, den spredte beplantning og bagsidebebyggelsen, som en samlet, men ret uhomogen helhed. S sammensathed og det åbne rum omkring bagsiden, giver en frihed til et meget mere utæmmet og uafprøvet udtryk, end forsiden inviterer

til. Med et enkelt stærkt og modigt greb vil bagsiden kunne blive ligeværdig med forsiden, og de to sider af samme gade vil kunne tilføje betydelig ekstra kvalitet og spænding til hinanden. På den måde vil Brandes hovedgade vinde to forsider – en primært merkantil og en primær rekreativ. Og – med et gennembrud i hovedgaden vil forsiden hænge visuelt sammen med bagsidens grønne og rekreative tilbud, og bagsiden vil hænge visuelt sammen med torvet og retningen mod Remisen.



Torvet



Bagsiden af Storegade og bebyggelsen



Storegade ved Gennembruddet

NATUREN OMKRING BRANDE Å

Brandes hovedgade løber parallelt med det skønne, grønne strøg langs Brande Å. Åen og de tilløbende mindre vandløb, giver en sjælden høj naturkvalitet helt tæt på bymidten. Denne sammenhæng mellem "vild" natur og by, rummer et stort og uudnyttet potentiale for et virkeligt godt bymiljø. Ved at bearbejde og udvide åen, kan vi både forbedre forholdene for de laks, der faktisk gyder i åen, midt i byen, og tillade åen at tilføje en reel naturoplevelse til midtbyen.

Under store regnhændelser og tørtud kan Brande Å løbe over sine bredder. Dette har bl.a. givet store problemer i midtbyen. En bearbejdning af åens brinker vil ikke kun forbedre naturkvaliteten og biodiversiteten, men også udvide åens kapacitet og øge klimasikringen.

I dag er åen md syd nabo til en park med slået græsplæne. Plænen grænser op til Artium (byens nye folkeskole) og Brande Hallerne med sportshaller og svømmehal, udendørs fitnessområde og padeltennisbaner. Der er et stort potentiale for at øge oplevelsen af naturkvalitet ved at tilføje beplantning som kan øge biodiversiteten, også i denne bynære del af det grønne strøg.

ARTIUM OG SKOLE- FRITIDSOMRÅDE

Projektområdet er knyttet til Brandes nye skole, Artium, der rummer en ny folkeskole til ca. 650 elever, legestue, borgerservice, politi, bibliotek, musikskole, stor alsidig legeplads mm. Artium skaber meget aktivitet på den sydlige side af Brande Å sammen med Brande Hallerne, der også inkluderer en svømmehal.

Placeringen af en helt ny skole, så centralt i byen, er en strategisk beslutning om at styrke bymidten og understøtte synergier mellem skole og hallerne. Hele området fungerer i hverdagen som et sammenhængende skole-fritidsområde, der summer af liv både i dag- og aftentimerne. Placeringen er derudover stærk ved naturligt at befolke det meget åbne grønne strøg og parkareal langs Brande Å.

Brandes tre andre skoler er Dalgasskolen og Blåhøj skole, der er folkeskoler op til 6. klasse og Uhre Friskole, der har elever til 9.kl., kun 6 Km fra Brande bymidte. Alle skoler er optaget af omverdenen omkring dem og konceptet om "åben skole". Derfor bliver brugen af 'Gennembruddets' faciliteter rettet mod alle kommunens skoler og andre interesserede.



Brande Å har høj naturværdi, i dag, med høje brinker og bevoksning



Artium - Ny folkeskole åbnet i 2020

Træfavader og arkitektur af høj kvalitet. Bæredygtighed og materialebevidsthed er også vigtig for Gennembruddet

VÆKST I HVERDAGSLIVET

Brande er i befolkningstilvækst. I 2010 havde 6872 mennesker bosat sig i Brande. I 2021 var befolkningen steget til 7394. En stigning på 7.6 %. Vi har berettiget grund til at tro, at tilvæksten vil fortsætte. Dette bl.a. fordi de to ambitiøse masterplaner; BrandeSyd og Det Grønne PLUS tilsammen tilbyder ialt omkring 1000 nye boliggrunde og boliger. Begge med fællesskab og natur som omdrejningspunkt tæt på den nye skole Artium og de omkringliggende rekreative fritidstilbud.

Der ca. 1300 personer med udenlandsk statsborgerskab beskæftiget i Brande.



Gavlmalerier

BRANDE CITY

Brande City er dannet for at give Brande en samlet, koordineret og vægtig stemme, både til gavn for det lokale samarbejde, men også for at styrke Brande i samarbejdet med Kommunen. Foreningen er en paraply over alle Brandes foreninger og Brande City's netværk er derfor stærkt, vidt forgrenet og tæt på både lokal-samfundets handlekraft og opbakning. Flere af byens virksomhedsejere er repræsenteret og aktive i foreningen. Brandes virksomhedsejere er i det hele taget tæt forbundet med byen.

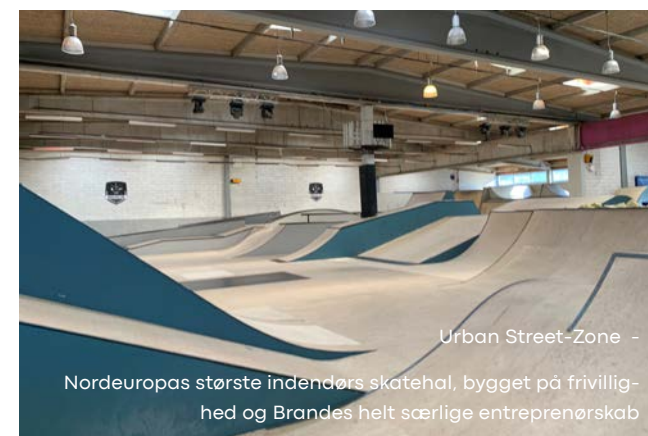
FRIVILLIGE I FORENING - URBAN STREET-ZONE

Der er grene af foreningslivet, der er mere end almindelig handlekraftig og Urban Street-Zone hører til denne kategori. De startede på grund af lyst og en nysgerrighed inden for skaterbane/rampebygning, og den lokale opbakning var enorm. I dag, 5 år senere har Urban Street-zone indtaget flere gamle fabrikshaller og med frivillig arbejdskraft forvandlet 1000 kvm til den skaterhal, der i dag er Nordeuropas største.

Urban Street-Zone er en usædvanlig historie, men stadigvæk et godt billede på den lokale handlekraft, kreativitet og ikke mindst opbakning, både hvad angår arbejdskraft, men også økonomisk støtte. De rigtig gode ideer kan meget hurtigt vokse sig meget store i Brande.



Remisen - Kultur- og konferencecenter



Urban Street-Zone -
Nordeuropas største indendørs skatehal, bygget på frivillighed og Brandes helt særlige entreprenørskab

Proces og involvering

Brande City og byens borgere

BRANDE CITY GREB IDEEN

I 2020 gennemførte Ikast-Brande Kommune en udviklingsproces med 35 Brandeborgere. På 3 workshops i coronavinteren indhentede kommunen input til en række overordnede udviklingsprincipper, herunder idéen om at forbinde torvet med skole og fritidsområdet ved Brande å. Brande City, der deltog i de tre workshops, greb idéen og fandt et projekt frem fra skuffen. De erhvervede den mest oplagte ejendom i forhold til et gennembrud i hovedgaden og skaffede et tocifret millionbeløb til projektet. Dette var startskuddet til Gennembruddet.

AKTØRINVOLVERING

Vores væsentligste fokus i aktørdialogen har været at kortlægge behov og indhente lokal viden, for at sikre at 'Gennembruddet' vil blive anvendt bredt af byen. Vi valgte at tale med mennesker 1:1 eller 2:2. Altså ikke det sædvanlige workshopformat, men lange, grundige og undersøgende samtaler med en eller to lokale borgere ad gangen. 30 samtaler i alt. Det har været enormt givende og meget spændende at få så nuanceret indblik i Brandesjælen. Udpluk af de mange samtaler findes som citater i nærværende program.

Brande er en meget initiativrig by. Det har været vigtigt ikke at konkurrere med allerede eksisterende aktiviteter i hallerne, biblioteket eller cafelivet, men at finde synergier og ikke mindst at afdække brugerbehovet. Af den årsag har vi i processen løbende vendt selve program-

meringen med de relevante interessenter. Dels for at sikre os at der fortsat er tydelig opbakning til indholdet og de fire delprojekter, dels for at sikre os at delprojekterne på hver deres vis, vil tilføje, og ikke låne energi fra byens institutioner og fællesskaber. Vi har søgt at samle alle de forskellige dagsordner som Gennembruddet skal imødekomme, for at være relevant for hele Brande. Aktørernes input og ønsker til Gennembruddet er altså integreret i programmet.

Derudover har forprojektet også været anledning til at starte en overordnet samtale om midtbyens udvikling. Den samtale igangsatte vi på et velbesøgt bymøde den 11. maj 2022. Temaet "Fra Købstad til Mødestad" blev drøftet gennem et oplæg af byplanlægger og professor Jan Gehl. Alle byens borgere og øvrige interesserede havde her mulighed for at høre om idéerne med 'Gennembruddet' og udveksle med hinanden og med projektgruppen. Efterfølgende blev Ikast-Brande Kommunes campingvogn parkeret på torvet som åbent projektkontor. I løbet af de fire campingdage kom en række nye input til programmet fra forbigående borgere og foreninger.



Jan Gehl i Brande, Foto: Brande Bladet



Midlertidig byudviklings campingvogn

For turisten er forsiden af Brande en bagside.
 Forlæng døgnet. Forlæng sæsonen. Forlæng
 opholdet. Forlæng samtalen.

- Visit Herning

Lys er vigtigt! Musikskolen arbejder
 med av og lys og lyd og unge
 mennesker. Brug det i projektet!

- Urban Street Zone

Autenticitet! Skab et byrum, hvorfra Brandes autenticitet kan
 vokse ind i fremtiden. Det er som Strindberg siger "Sigt efter
 skovbrynet og du rammer dine fødder – sigt efter himlen og du
 rammer skovbrynet". I Brande sigter vi højt

- Finn Birkelund, kunstmaler fra Brande

Brande er kendt for sine mange års satsning på gavl-
 malerier og kunsten i byrummet

Politisk forankring

Byrådet i Ikast-Brande Kommune har i forbindelse med Planstrategi 2019 vedtaget en række visioner, temaer og mål for udviklingen af midtbyen i Brande. I strategien formulerede byrådet disse visioner :

- > Brande midtby er stedet, hvor de skæve ideer gror og skaber alternative oplevelser og gode initiativer.
- > I Brande midtby får du en kulturel oplevelse ud over det sædvanlige. Gavlmalierne og Street Art er bymidtens varemærke og skaber grobund for et kunstnerisk miljø.
- > Byens mange nationaliteter afspejles i bymidtens kulturliv og skaber en international atmosfære, der er helt særlig for Brande.
- > Brande midtby åbner sig op mod åen, den bynære natur og livet langs Strømmen. Bymidten er dermed en del af en spændende forbindelse mellem skolen og stationen.
- > Brande midtby har fået flere nye boliger, som bl.a. giver plads til nogle af de mange nye borgere, der flytter til fra nær og fjern.

I forbindelse med strategiarbejdet arbejder byrådet bl.a. med spørgsmålet; hvordan kan Brande udvikle sig med en levende og attraktiv midtby?

Svaret har byrådet efterfølgende forsøgt at finde sammen med en arbejdsgruppe, bestående af dem, som kender byen bedst: repræsentanter for byens borgere, foreninger og erhvervsliv.

Den gode dialog mundede ud i en række overordnede udviklingsprincipper. Hvoraf dette forprojekt er udsprunget,

Der er tale om principper, der kan være retningsgivende for udvælgelse og prioritering af planer, projekter og initiativer i byen, offentlige såvel som private.

Byrådet besluttede på baggrund af udviklingsprincipperne, at tilpasse nogle af rammebestemmelserne i Kommuneplan 2021-2033, herunder byggemuligheder i midtbyen. Hvordan de præcist skal udmyntes i lokalplanplaner og projekter skal dette arbejde være med til at afklare.

Planstrategiens mål og visioner læner sig op ad følgende verdensmål, som også er at genfind ei projektet:

- > Mål 3: Sundhed og trivsel.
Når vi arbejder strategisk med at skabe byer med grønne oaser og rekreative muligheder, håber vi at kunne give borgerne flere bevægelsesmuligheder og dermed forbedre borgernes sundhed og trivsel.
- > Mål 9: Industri, innovation og infrastruktur.
Når vi arbejder med bæredygtig jordhåndtering, kan vi udnytte jorden i vores bygge- og anlægsprojekter bedre. Vi kan f.eks. genanvende overskudsjorden lokalt og dermed spare CO₂ fra transporten af jorden.
- > Mål 11: Bæredygtige byer og lokalsamfund.

Med strategien får vi et grundlag for at skabe attraktive og mere aktive bymidter og dermed bedre byer. Bymidten er et samlingssted, et handelssted og et rekreativt udfoldelsessted, der er vigtigt for byens borgere og besøgende. Aktive byer skaber bæredygtige byer.

- > Mål 12: Ansvarligt forbrug og produktion.
Når vi med strategien sætter fokus på bæredygtig jordhåndtering, håber vi at kunne minimere forbrug af jord, sten og grus i byudviklingsprojekter.
- > Mål 13: Klimainsats.
Ved at arbejde for en bæredygtig jordhåndtering og for flere grønne oaser i byerne styrker vi klimainsatsen i kommunen. En vellykket klimainsats forudsætter reduktion i udslip af drivhusgasser og tilpasning til et varmere klima. Grønne rekreative arealer i byerne kan give plads til håndtering af overfladevand og gøre bymidterne mere modstandsdygtige overfor ekstreme regnskyl.
- > Mål 17: Partnerskaber for handling
Planstrategiens mål og visioner har baggrund i dialogmøder og workshops med borgere, erhvervs- drivende, organisationer og foreninger. Det ligger i vores DNA at samarbejde for at realisere vores visioner og mål. Således vil vi også samarbejde med eksterne aktører for at omsætte strategiens visioner og mål til handling og virkelighed.



Vision

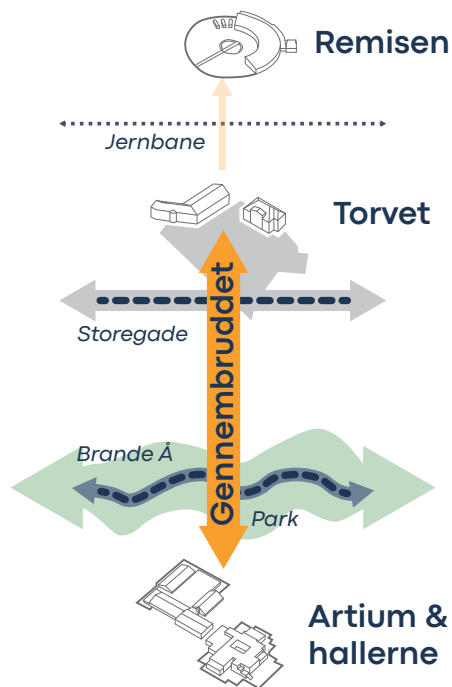
FRA KØBSSTAD TIL MØDESTAD



Gennembruddet kort fortalt

Hvad ?

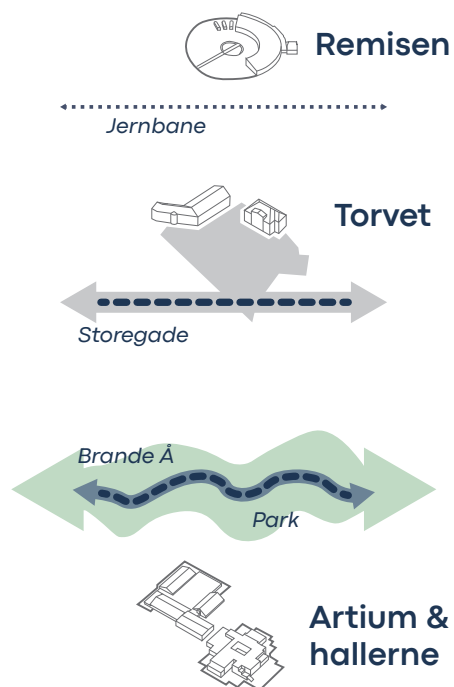
Gennembruddet er en forbindelse mellem midtbyens vigtigste funktioner.



Konkurrenceopgaven på helhedsniveau

Hvorfor?

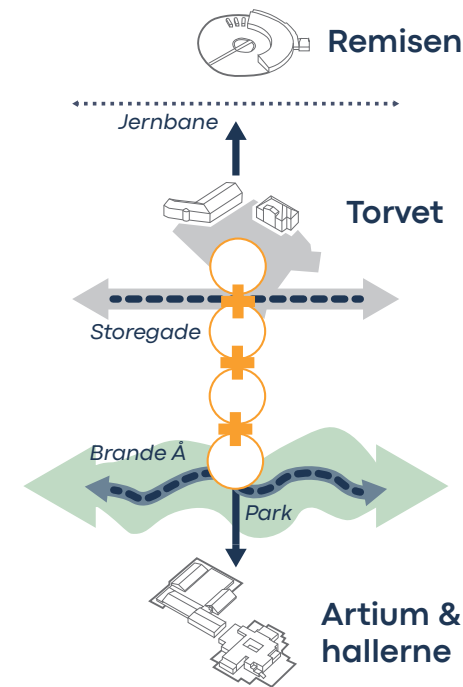
Brande by er dårligt forbundet på tværs. Der er et stort potentiale i at koble handelsbyen sammen med fritids- og velfærdsbyen, med koblingen helt central i midtbyen.



Brande i dag

Hvordan?

Gennem realisering af 4 konkrete projektnedslag, enten for eksisterende eller nye byrum. Hvert projekt skal have fokus på opholdskvalitet for at opnå målet med visionen 'fra "Købstad" til "Mødestad"'.



Konkurrenceopgaven på projektniveau

Konkurrenceopgaven

KONKURRENCEOPGAVEN OG DENS DELOMRÅDER

Konkurrenceopgaven er delt op på to niveauer:

Et bystrategisk niveau (helhedsplan) for det samlede konkurrenceområde.

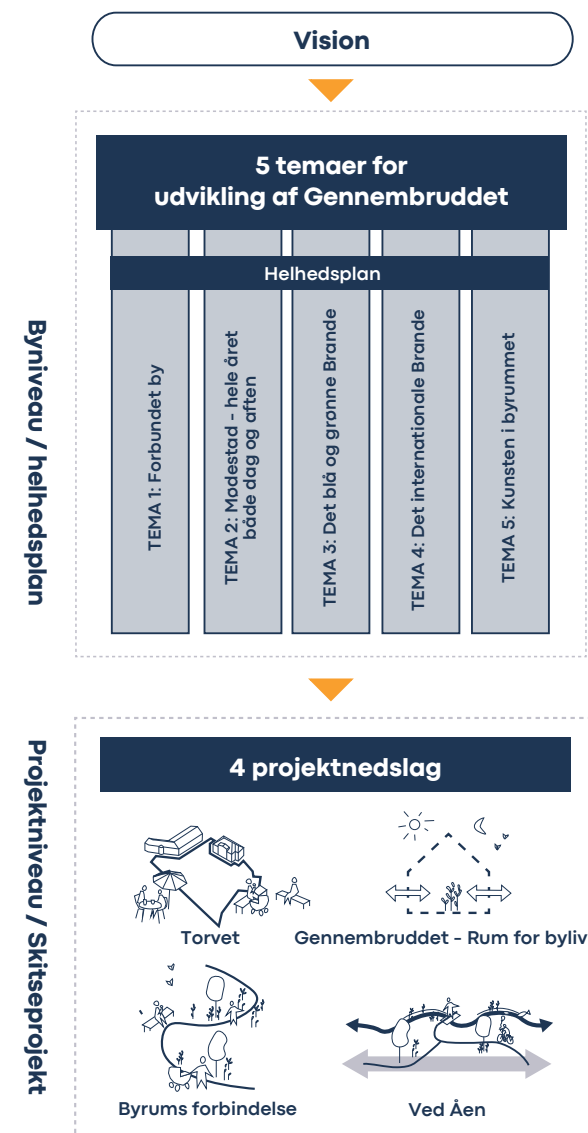
Et projektniveau - 'Gennembruddet' for skitsering og konkretisering af fire projektnedslag inden for konkurrenceområdet.

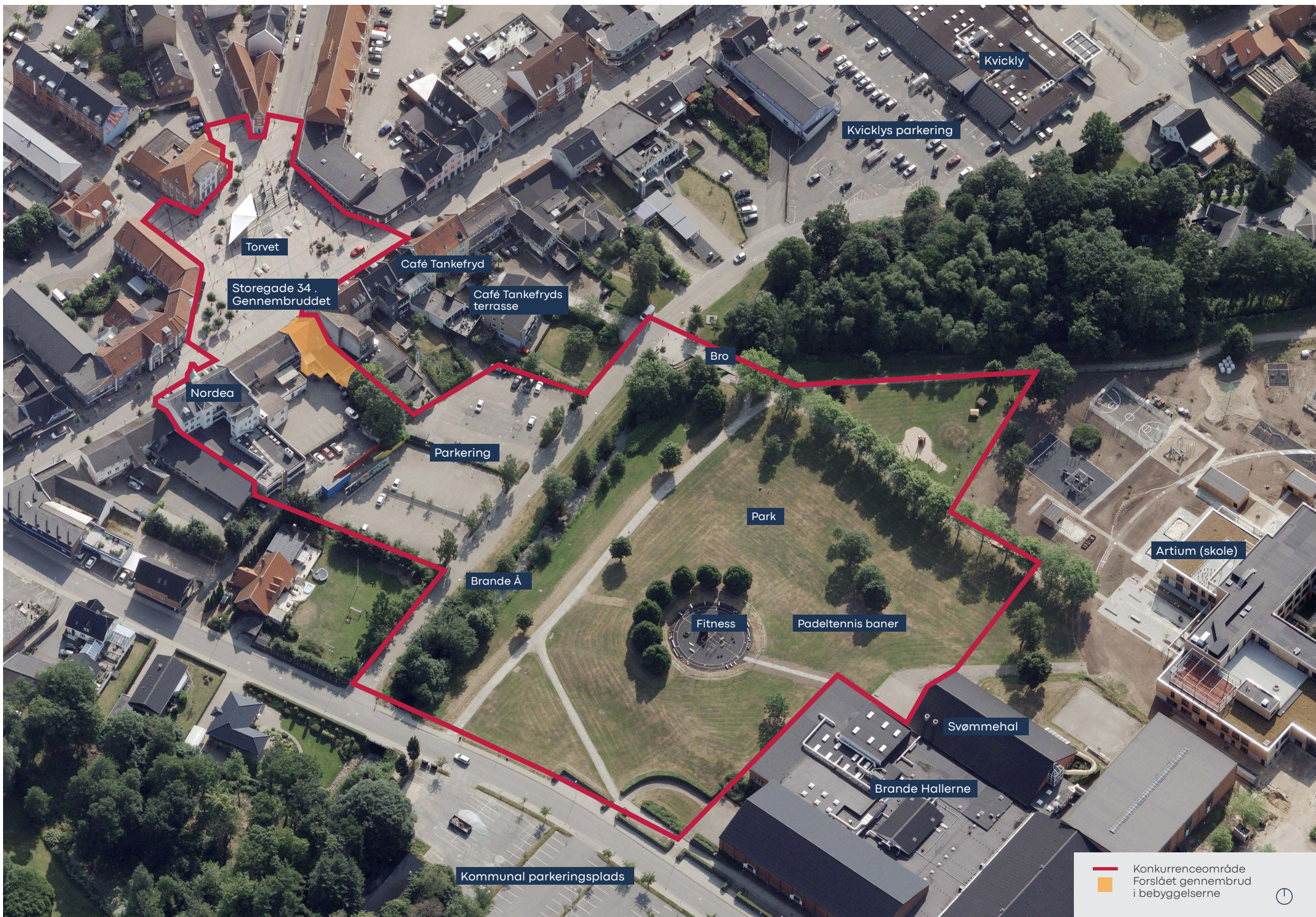
På **bystrategisk niveau** er konkurrenceopgaven at:

- Udarbejde en helhedsplan for det samlede konkurrenceområde. Helhedsplanen skal gribe de fem temaer for Gennembruddet og konkurrenceområdets potentialer på et overordnet niveau set ift. sammenhængen mellem projektnedslagene og den omkringliggende by.
- Disponering af boligbyggeri op til den ramme der er angivet i kommuneplanen for matr.nr 10ga, på en måde så det samlede projektområde styrkes.
- Udviklingsscenario, hvor Storegade 32, der har gårdrum mod projektområdet, indgår i disponeringen. F.eks. med en ny funktion i stueetagen, som f.eks. bager/café eller en lign. udadvendt aktivitet i stedet for parkering.

På **projektniveau** er konkurrenceopgaven at:

- Udarbejde konkrete skitseforslag for hver af de 4 udpegede projektnedslag, der tilsammen udgør 'Gennembruddet' og etablerer en stærk ny offentlig byforbindelse mellem Torvet, Brande Å og Artium.
- At placere 'Byrumsforbindelsen' hensigtsmæssigt indenfor konkurrenceområdet. Forbindelsen kan gå på tværs af matrikelskel på p-arealet med en forudsætning om dobbeltudnyttelse for parkering, samt at byggeretter for Storegade 30 kan udmøntes på sigt, uden at det foringer projektet.
- At de fire delprojekter afspejler den afsatte projektøkonomi og at der i konkurrencebesvarelsen er redegjort for, hvordan økonomien foreslås fordelt på hvert enkelt delprojekt.





Torvet

Café Tankefryd

Storegade 34 .
Gennembruddet

Café Tankefryds
terrasse

Nordea

Parkering

Bro

Park

Brande Å

Fitness

Padeltennis baner

Svømmehal

Brande Hallerne

Kommunal parkeringsplads

Artium (skole)

Kvickly

Kvicklys parkering

— Konkurrenceområde
— Forslået gennembrud
i bebyggelserne





- Projektafgrænsning
- Matrikelgrænser
- Gennembruddets primære arealer
- Parkeringsarealer der skal indgå i Gennembruddets samlede p-løsning ved Strømmen.
- Udviklingsarealer, der bearbejdes på helhedsplanniveau og kan indgå i projektnedslag, såfremt udviklingsmuligheder for grundejere bevarer.



Ejendomme indenfor projektområdet

GRUNDEJERE MED I SAMARBEJDET

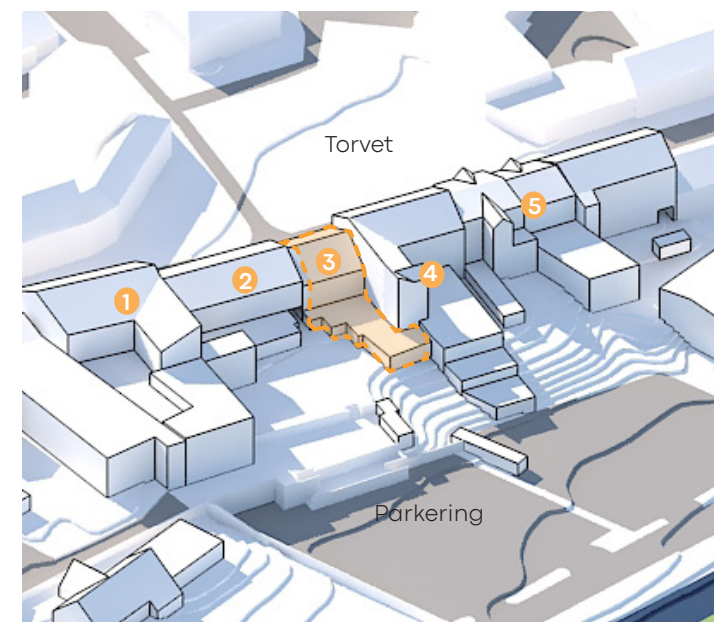
Projektområdet spænder over en række ejendomme og en broget ejerstruktur, men alle naboer er gået ind i dialogen med åbenhed og et ønske om at støtte op om det bedst mulige projekt for Brande.

Storegade 34 og de kommunale matrikler udgør Gennembruddets primære projektarealer, hvor projektnedslag placeres frit. Samtidig har det været intentionen at se på tværs af matrikelskel for at give plads til kreativitet i løsningen, og gribe de individuelle udviklingsønsker, som naboerne har for egne matrikler.

Storegade 36 og 38 deler sammen med Storegade 34 parkering mod Strømmen. Parkeringspladsen er i dag uden de store bymæssige kvaliteter og kan i projektforlaget forskønnes og tænkes sammen med projektnedslag. Det er foretaget en screening af potentialet for dobbeltudnyttelse af parkering i området, hvilket giver mulighed for samlet at reducere det samlede antal pladser med op til 15 pladser, forudsat at det bidrager

til et kvalitetsløft, der også gavner de øvrige ejendomme. Det er her også væsentlig at projektnedslagene tilgodeser Tankefryds terrasse og bagindgang (Storegade 40)

For Storegade 30 og 32 har der været dialog med ejerne, omkring udviklingsperspektiver for ejendommene. Storegade 30 har en uudnyttet byggeret, der tænkes udnyttet på sigt på den eksisterende parkeringsplads mod Strømmen. Derfor skal disponering af byggeri undersøges på helhedsplanniveau, så et kommende byggeri spiller sammen med Gennembruddet, samtidig med at overordnede planmæssige forudsætninger, som parkering og opholdsarealer skal indgå i disponeringen. Storegade 32 har i parkering i gården, men ejendommen kan evt. udvikles på sigt, og derfor skal helhedsplanen redegøre for hvordan gårdrummet kan knytte sig til Gennembruddet, samtidig med at projektnedslagene skal fungere med ejendommen og dens funktioner, som de er i dag.



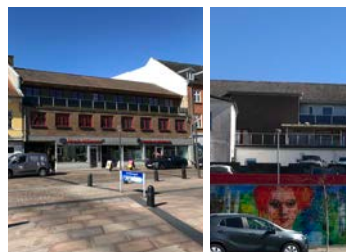
1. Storegade 30, Matrikel 10ga, Nordea Bank og Chic dametøj



Mod torvet

Mod parkering

2. Storegade 32, Matrikel 10I, Brande brille- og smykkecenter



Mod torvet

Mod parkering

3. Storegade 34, Matrikel 10p



Mod torvet

Mod parkering

4. Storegade 36, Matrikel 10n, Handelsbanken



Mod torvet

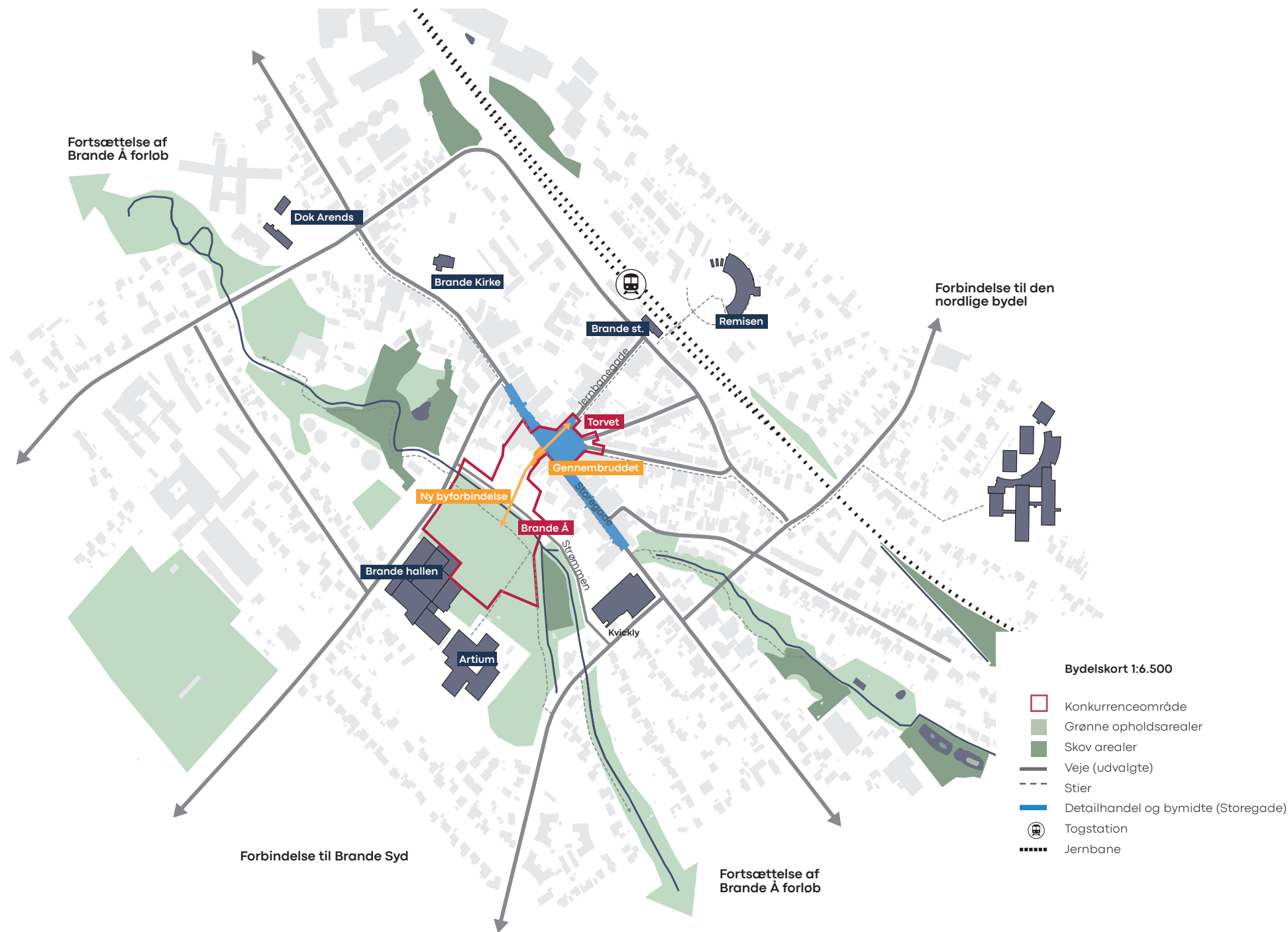
Mod parkering

5. Storegade 38+40, Matrikel 10o og 10at, Cafe Tankefryd, indgang og terrasse



Mod torvet

Mod parkering
matr.nr. 10.o

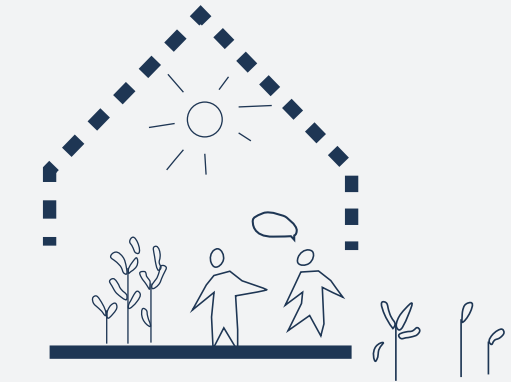
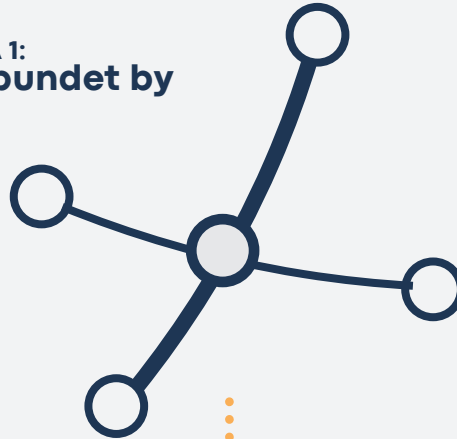




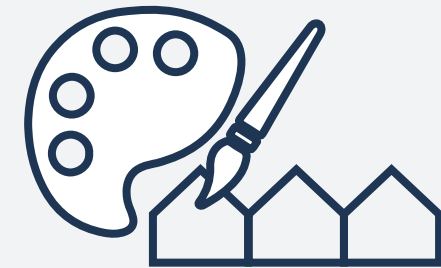
Gennembruddets 5 temaer for udvikling

Bystrategisk- og helhedsplanniveau

**TEMA 1:
Forbundet by**

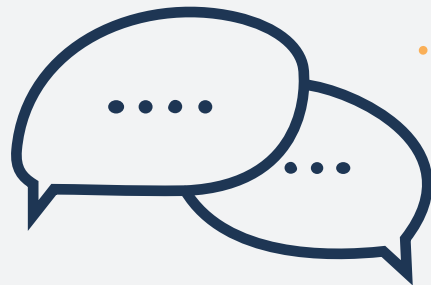


**TEMA 2:
Mødestad - hele året,
dag og aften**

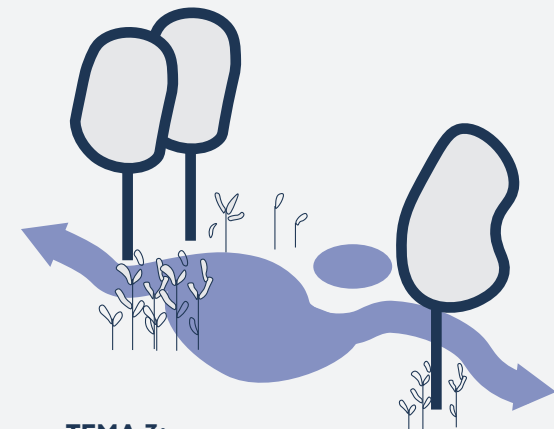


**TEMA 5:
Kunsten i Byrummet**

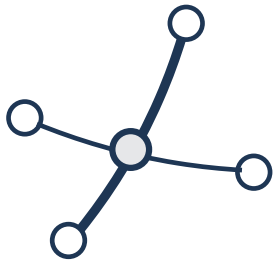
GENNEMBRUDET
Fra Købstad til Mødestad



**TEMA 4:
Det Internationale Brande**



**TEMA 3:
Det blå og grønne Brande**



Forbundet by

TEMA 1 - Bydelsniveau

Vi vil styrke sammenhængen i midtbyen og bygge bro mellem eksisterende bylivsfunktioner og forbinde handelsliv, kultur, skoler, sport og rekreative arealer i Brande Midtby.

Brandes mange hverdags mødesteder og byfunktioner ligger centralt, men er dårligt forbundet på tværs. Der er i dag enkelte smutveje og stiforbindelser, men de er ikke sammenhængende og indfrier ikke det potentiale, der er i at knytte bylivet koncentreret ved Torvet, sammen med fritids-og hverdagslivet ved Brande å og Artium.

Gennembruddet skal binde midtbyen sammen på tværs (nord-sydgående akse). Delprojekterne skal helt konkret styrke sammenhængen mellem Torvet, Brande Å og Artium i første omgang, og på sigt kan der evt. udvides med en endnu bedre adgang for fodgængere og cyklister til Remisen og den nordlige del af byen.



Fritidsområdet med stien til Artium og det store græsareal ved Brande Hallerne



Bagsiden af torvet og bebyggelsen



Mødestad - hele året, både dag og aften

TEMA 2 - Bydelsniveau

Vi vil være en mødestad med byliv og møder mellem mennesker hele året. Målet er at Gennembruddet er et mødested selv en kold regnfuld tirsdag i januar efter mørkets frembrud.

'Gennembruddet' skal styrke midtbyen som et centralt mødested og Brande som "mødestad".

Byens rum og funktioner spiller en særlig rolle, når vi ønsker at understøtte byfællesskabet. Projektet dækker både eksisterende byrum og nye mødesteder centralt i midtbyen, der tilsammen gør midtbyen til en fortsat relevant ramme for de tilfældige og planlagte møder mellem mennesker.

Det er ingen kunst at samle borgere i Brande en sommeraften til en særlig event, men projektet Gennembruddet skal bidrage til bylivet hele året, alle dage, også i hverdage, om der er få eller mange tilstede. Der skal være plads til såvel det larmende, som det stille ophold i byrummene.

På tværs af delprojekterne skal der være fokus på opholdsvenlige offentligt tilgængelige byrum - både skærmet og i det fri. Opgaven er at bygge videre på og styrke eksisterende byrum, men også at supplere de eksisterende bymidtefunktioner med nye muligheder for et varieret byliv.

Vi vil med Gennembruddet gentænke 'byrummet' hvor vejret og de mørke vintermåneder som er præmissen-

på vores breddegrader), ikke er en hindring for et aktivt byliv. Gennembruddet skal brede begrebet om byliv i Brande ud. Det skal fremover ikke være ydre betingelser, som vejret eller butikernes åbningstid, der sætter rammen for mødet mellem mennesker og midtbyens relevans.

Brande har en række fine bytilbud, der hver især spiller en rolle for bylivet. Remisen, torvet, hallerne og foreningsfællesskaber udfylder hver en rolle, men alligevel er byliv udenfor højsæsonen og med ændrede handelsmønstre, udfordret. Byliv i denne sammenhæng, handler primært om det mangfoldige byliv, hvor man i midtbyen krydser andre mennesker, som man ikke nødvendigvis har interessefællesskaber med, men som man deler by med.

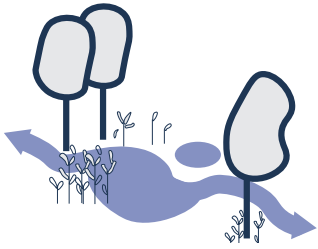
De nye byrum skal bidrage til mødestaden og giver endnu flere anledninger til at deltage i bylivet og aller vigtigst at udvide sæsonen til hele året.



I Tilsted er et eksempel på hvordan eksisterende konstruktion er transformeret.



Foto: Helge Arensbæk



Det blå og grønne Brande

TEMA 3 - Bydelsniveau

Vi vil dyrke midtbyens rekreative blå og grønne potentialer. Det grønne i projektområdet ved Brande å udgør et stort rekreativt potentiale i hverdagen, med det kan udvikles, så det rekreative og læringsmæssige potentiale øges og ligesom sammenhængen med handelsbyen og Torvet

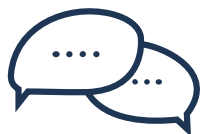
Brande å er et stykke reel natur, der løber lige gennem midtbyen og knytter Brande sammen fra øst mod vest. Åen er tilmed i særdeles god biologisk tilstand. Vi vil udvide åens rekreative potentiale omkring projektområdet, under hensyn til åens naturlige flora og fauna.

I midtbyen er åen og det grønne dalstrøg det væsentligste grønne aktiv. Brande Å har både en høj naturværdi, men også en høj læringsværdi. Man kan f.eks. i vinteren stå på kanten og se laksen gyde. Dette er relevant at formidle og åens profil kan samtidig ændres til fordel for åens tilstand, så den både får mere fylde og mere tempo, men også blive endnu mere tilgængelig for f.eks. ophold og læring.

Det grønne fylder derimod ikke meget i midtbyen, det består primært af flytbare kummer med sommerblomster, der kræver pleje og vanding i sommertiden. De eksisterende bytræer har flere steder behov for meget bedre vækstbetingelser. Vi vil med projektet gerne styrke den grønne profil i midtbyen for dermed at trække nogle af de kvaliteter, der ligger langs Brande å helt op til hovedgaden.



Fritidsområdet med stien til Artium og det store græsareal ved Brande Hallerne



Det internationale Brande

TEMA 4 - Bydelsniveau

Vi vil understøtte Brandes internationale profil og skabe rammer for gode fællesskaber og netværk.

Byliv og fællesskab i provinsbyerne er ofte noget der foregår på villavejen eller over hækken i parcelhuskvarteret, men i Brande er der et behov for at pleje det offentlige byliv. Et byliv der er nemt at finde, er indbydende og som er åbent og tilgængelig for alle. Her er der mulighed for at tilgå det store såvel som det lille fællesskab.

Med Gennembruddet skal rammerne for at danne nye netværk og deltage i et offentligt byliv styrkes.

Der er behov for en programmering af byrummene, der udvider sæsonen og målestokken for hvornår man kan forvente byliv i en by som Brande. En by der på mange måder ligner alle andre, og så alligevel ikke. Brande skiller sig ud ved at have rigtig mange internationale borgere, som følge af byen og egnens store internationale arbejdspladser. Det faktum giver dels et øget behov for at invitere indenfor i byfællesskabet, samt udgør de en helt unik kritisk masse, der vil have glæde af mødestaden – hele året.

Der findes allerede organiseringer i byen der arbejder med netværk og fællesskab for internationale, men som slet ikke alene kan rumme efterspørgslen (Dok Arends). Disse vil kunne være med til at skabe både en kultur og arrangementer i og for de internationale borgere i mødet med danskerne i Brande.

Tilknytning og netværk er det konkurrenceparameter, som Brande kan slå selv New York eller London på, når det gælder rekruttering af arbejdskraft, men det kræver at der er en robust ramme for at skabe nye relationer og blive en del af byens mange eksisterende netværk. I dag kan de være svære at finde, da de ikke har en central og synlig fysisk placering.

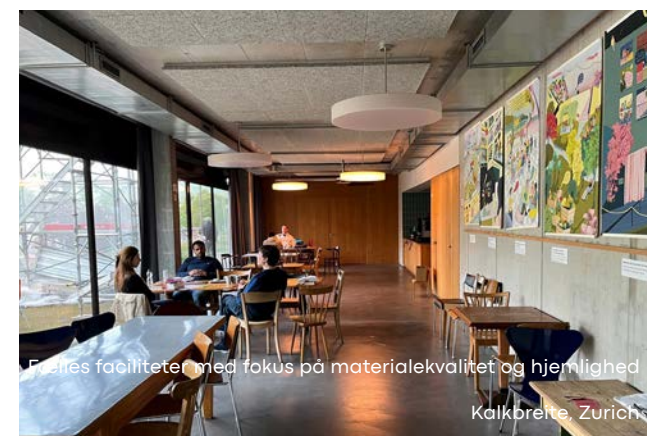
Synlighed og tilgængelighed er derfor vigtige parametre, så det er tydeligt at Brande på mange måder er en langt mere international by end ved første øjekast.

Det har ikke været muligt at få en præcis opgørelse over hvor mange internationale borgere der arbejder i Brande ifm. forundersøgelsen, men vi ved fra samtaler med erhvervslivet og byen, at det er en stor gruppe, der dækker både fastansættelser, sæsonarbejde og medrejsende ægtefæller.

De tal vi har fået oplyst fra Ikast-Brande Kommune er, at der er ca. 1300 internationale ansatte i Brandes erhvervsliv.



Et mødested mellem ude og inde - Plads til at samles. Foto: Jesper Rais



Faciliteter med fokus på materialekvalitet og hjemlighed
Kalkbreite, Zurich



Kunsten i byrummet

TEMA 5 - Bydelsniveau

Vi vil bygge videre på Brandes lange tradition for at prioritere kunsten i byrummet. 'Gennembruddets' flader kan fungere som scene for lyskunst, der favner såvel kunst på internationalt plan, det folkelige og ikke mindst muligheden for at børn og unge fra hele engheden kan være medskabere af kunst i byrummet.

Vi skal arbejde med rammerne, så lyskunsten kan forandre byrummet, være en attraktion efter mørkets frembrud og være anledning til ikke alene at besøge, men også genbesøge Brande. Kunsten kan her noget som den statiske arkitektur ikke kan.

Lyskunsten er ikke permanent, den tilbyder en attraktion i aften timerne, og så kan den skabe en sammenhæng i en spraglet fysisk virkelighed.

Lyskunst kan helt konkret styrke den allerede stærke fortælling og tradition for kunst i byrummet, ved at genfortælle og fortolke historien om Brandes Gavlmalier eller fortælle tekstileventyret digitalt for den kollektive hukommelse. Med teknikken kan byen arkivere værker fra fx street-art eller gavlmalerier, så de kan genfortælles år efter år gennem lys på Gennembruddets facader og vandrette flader.

Teknologien, platformen, samt kunstnerisk indhold er ikke en del af finansieringen, men foreslås finansieret gennem fondsøgning. Rammerne sikres i projektudviklingen af Gennembruddet.

Her peges på de store gavlflader på Storegade 30 og 36, samt og kommende flader i byforbindelsen, som kan fungere som lærred for projektioner fra et teknisk fyrtårn integreret i Gennembruddet.

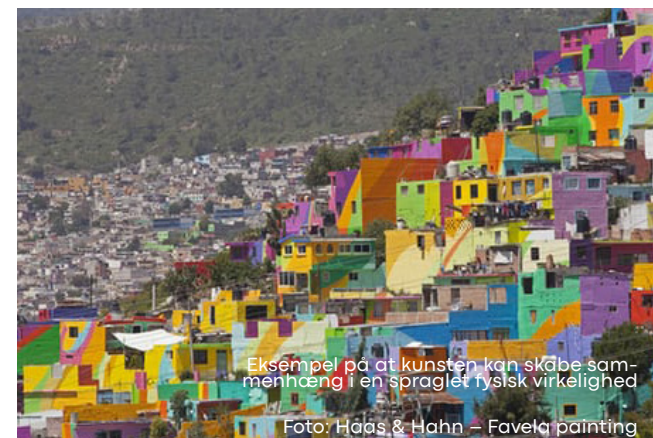
Indholdet kan kurteres, så det spænder fra internationale kunstnere til lokale skoleudstillinger. Det strategiske kunstprojekt 'Gadens Kunst med blå himmel', vil fx kunne udpege kuratorgruppe, der udskiftes hvert 3. år. Dog er det en væsentlig pointe fra vores byinterviews at musikskolen har en linje med AV, der vil kunne gøre lyskunsten tilgængelige for skolerne, så blive en del af dannelsen af Brandes børn; at arbejde med Kunst i byrummet.

Potentielle samarbejdspartner:

- > Ungdomsskole og musikskole med nye linjer i støbeskeen
- > Skoler i kommunen
- > Brande City
- > Eksisterende kunstfond og kunstforeninger
- > International art workshop, der kommer tilbage til Brande by, med en biennale hvert andet år.
- > Lokale mæcener, der vil donere lyskunstværker
- > Animationsskoler i hele Danmark
- > International Street Art Festival
- > Gavlmaleriforeningen MUREN

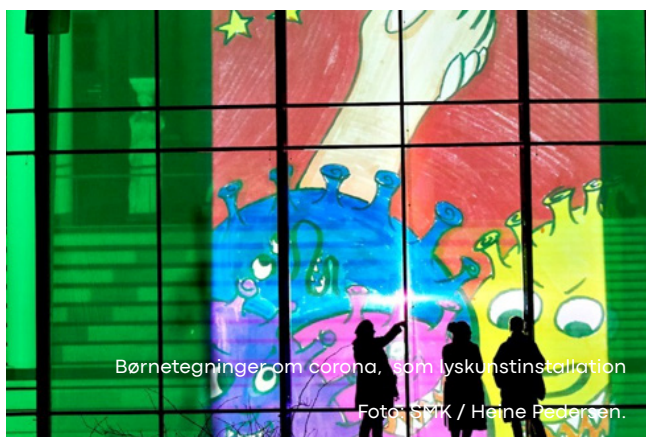


Eindhoven:
Lys ændrer byrummets overflader om aftenen



Eksempel på at kunsten kan skabe sammenhæng i en spraglet fysisk virkelighed

Foto: Haas & Hahn – Favela painting



Børnetegninger om corona, som lyskunstinstallation
Foto: SVK / Heine Pedersen.



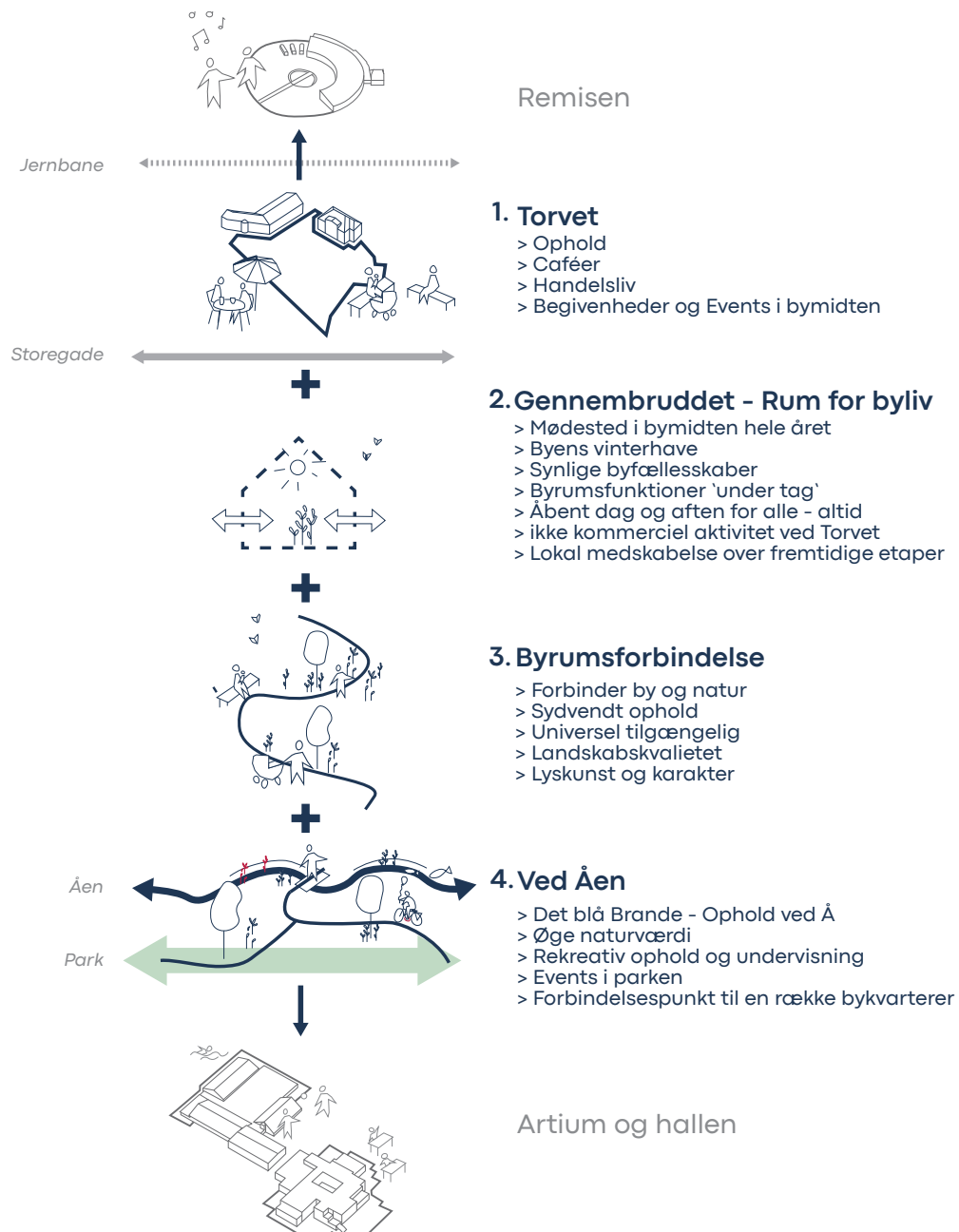
Sydsiden af Storegade kan bindes sammen af lyskunst om natten. I dagtimerne kan nye værker af unge kunstnere på sigt indarbejdes - så de udskiftes hvert 3-5 år.

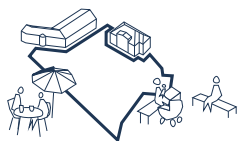


I Eindhoven transformerer lyskunsten byrummets flader og vægge efter mørkets frembrud.

Gennembruddets 4 delprojekter

Projektniveau





Torvet

DELPROJEKT 1 - projektniveau

Delprojektet handler om en fornyelse af Torvet, der styrker 'Gennembruddet' og den nye forbindelse. Der skal være fokus på opholdskvalitet og et grønnere udtryk.

Torvet fremstår i dag flot, men indbyder ikke i tilstrækkelig grad til ophold, da det er stort og forholdsvis åbent, - der er kun få kanter at opholde sig ved. I dag er det muligt for biler at krydse torvet ad Jernbanegade. grænsen mellem vej og torv er markeret med pullerter, der forstyrre en ellers rolig og smuk gulvflade i byrummet. Torvet er belagt fra facade til facade med granit i et fint mønster. Jernbanegade kan lukkes for gennemkørsel langs torvet for at skabe en stærkere sammenhæng mellem Jernbanegades facader og torvet.

Program for Torvet:

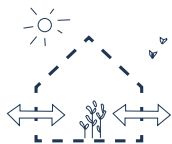
- > **Et forbundet torv:** Torvet skal opdateres, så der skabes sammenhæng til øvrige delprojekter og forbindelsen fra stationen til gennembruddet understreges.
- > **Et opholdsvenligt torv:** Torvet skal styrkes målt på opholdskvalitet og begrønning. Flere kanter, mere læ, mere skyggegivende beplantning og større opholdskvalitet
- > **Et aktivt torv:** Torvet skal fortsat kunne anvendes til events mv. Byrumsinventar skal derfor være mobile og nye plantebede og begrønning tage hensyn til afvikling af events ved scenen.

- > **Et æstetisk torv:** Løsningen skal bygge videre på de kvaliteter, der er i dag og byrumsinventar skal svare hertil. F.eks. er granitbelægningen af meget høj kvalitet, mens borde-bænke sættene ikke hører til i en midtby.
- > **Et fredeliggjort Torv:** Ny trafikafvikling, så torvet fredeliggøres og der ikke er gennemkørsel ad Jernbanegade
- > **Et handelsunderstøttende torv:** Flere parkeringspladser langs Storegade ved Torvet (minimum 4 stk.). Dog skal der sikres indsigt til Torvet, og grøn afsgrænsning, så trafikken på Storegade er klar over at der køres op på et torveareal.
- > **Et grønnere torv:** Eksisterende bytræer i dårlig vækst skal udskiftes og vækstbetingelser forbedres.
- > **Et driftsvenligt torv:** Drift optimeret ved grønne løsninger - god vækst og vækstbetingelser for ny beplantning.
- > **Et tilgængeligt torv:** To hævede overgange over Storegade, herunder opmærksomhed på universel tilgængelighed, da belægningsbånd i dag kan være svære at forcere med ift. tilgængelighed med f.eks. rollator.

FRA PROCESSEN MED BYENS AKTØRER

- > Nye byrumsmøbler som signalerer by
- > Mere opholdskvalitet
- > Mere grønt, mere naturlig skygge
- > Forbedre væksten for bytræerne
- > Flere p-pladser langs Storegade
- > Stadig plads til events
- > Ny trafikafvikling. Torvet fredeliggøres, så der ikke er gennemkørsel.
- > Trafikale tiltag, så det er lettere at krydse Storegade ved Torvet.
- > Udeservering på Torvet





Gennembruddet - Rum for byliv

DELPROJEKT 2 - projektniveau

'Gennembruddet' er nøglen til at forvandle Brande til mødestad og midtbyen til mødested - Ikke bare i godt vejr, men stort set hele året. Det skal være et eksempelprojekt, der skal udvide sæsonen og nytænke det offentlige byrum i Brande.

'Gennembruddet' skal derudover opfylde et lokalt behov for at gøre fællesskaberne i Brande mere synlige i midtbyen. Både for lokale, tilflyttere, men også og især, for de internationale borgere.

I inddragelsesfasen er idéen om et klimabeskyttet byrum blevet taget godt imod, og stort set alle aktører har kunne se sig selv bidrage til og anvende det.

Organisering og drift

Der er behov for at nedsætte en permanent og transparent organisation for 'Gennembruddet'. En kommunal tovholder er en forudsætning i opstartsfasens første år, og senere kan en evt. lokal organisation tage over. Kommunen er projektejer og evt. aftaler om brug afstemmes med kommunen, ligesom det allerede er tilfældet med udeservering på gader og pladser i dag. En lang række af byens foreninger og øvrige aktører kan se sig ind i set sådant samarbejde og organisationen får stor betydning for stedets drift, og skal præciseres ifm. fondsansøgninger til projektets realisering.

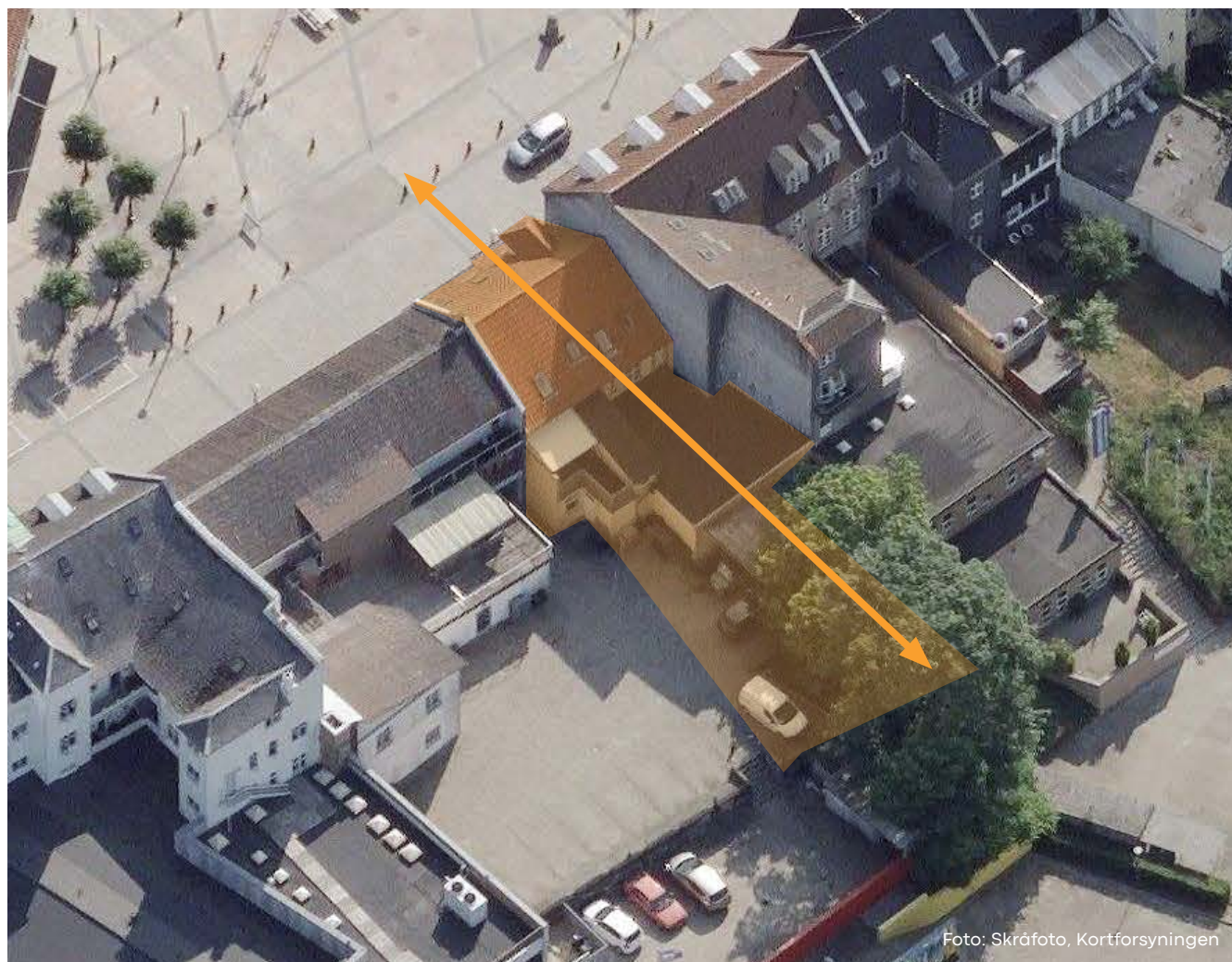
- > **Et skærmet byrum:** Adgang og aktiviteter, som i et åbent byrum, men med klima som et væksthus,

med ly for regn og vind og gode trygge velbelyste opholdsmuligheder. (F.eks. klimaskærm som væksthus eller lign.)

- > **Et mødested for alle:** Opholdskvalitet, ly for regn og vind og gode trygge opholdsmuligheder.
- > **Et robust projekt:** Gennembruddet skal kunne realiseres på matr. Nr. 10p uafhængig takten af udviklingen af naboejendommene.
- > **En del af en forbundet by:** Altid gennemgang for offentligheden, (også for trækkende cykler?)
- > **Adgang for alle:** Universel tilgængelig overalt i Gennembruddet (fx ved flere plan eller terrasser)
- > **Et fyrtårn for lyskunst:** Der skal i projektet kunne integreres et tekniktårn til lysprojektioner (ca. mod skorsten på Storegade 32.
- > **En intelligent drift:** Bæredygtig drift (soldrevet ventilation, regnvandsopsamling mv.)
- > **En bæredygtig konstruktion:** Ressource bevidsthed LCA . Gerne delvis genanvendelse af eksisterende bygning eller materialer.
- > **Et transparent rum:** :Skal gøre fællesskabet synligt – også om aftenen.
- > **Et funktionelt rum:** Offentligt toilet, siddepladser og minimalistisk fælleskøkken
- > **Små og større forsamlinger:** Fra enkelte borgere til events for 200 eller flere

FRA PROCESSEN MED BYENS AKTØRER

- > Et mødested hele året
- > Hvordan bliver det et sted man kommer klokken 17 i januar?
- > Kan man skabe en inde/ude konstruktion med overdækning?
- > Evt. samarbejde om driften med en aktør, der så bruge faciliteterne.
- > En Infill bebyggelse med passage i stueetagen, men som markerer sig i gadebilledet og bevarer bymidtens tæthed.
- > Trække de grønne kvaliteter helt op til hovedgaden.
- > Toilet og køkkenfaciliteter
- > Mødested for byen og expads
- > Skolerne kan bruge som udflugtsmål
- > Grønt byvinterstue





Byrumsforbindelsen

DELPROJEKT 3 - projektniveau

- > **Et smukt og oplevelsesrigt byrum og trappe:** Byforbindelsen skal kombinere et byrum med oplevelser, leg og ophold med funktioner, som trappe og ramper, der etablerer en adgang fra Gennembruddet til Åen.
- > **En forbindelse for alle:** Universel tilgængelig, tryk og velbelyst.
- > **Et tidløst materialevalg, der tåler brug:** Gedigne og vedligeholdelsesfri materialer, der tåler aktivt brug og stadig fremstår smukke - f.eks. kan der skates på dem.
- > **Forskønnet og komprimeret parkering:** Parkering mod strømmen forventes at skulle omdisponeres, så de imødekommer projektets kvalitet. Samlet set kan der reduceres med 15 pladser forudsat at de deles mellem matrikler.
- > **Forbindelse til Tankefryd:** Byforbindelsen skal som byrum forbindes til Cafe Tankefryds bagindgang eller terrasse. Der er elevator i stueetagen, hvor der er adgang til terrassen.
- > **Forbindelse helt til åen:** Trafikdæmpning f.eks. med hævet flade på Strømmen.
- > **Fremtidssikret løsning:** Skal på projektniveau etableres med nuværende anvendelse af Storegade 32 og 30, men helhedsplanen skal vise at den foreslåede byforbindelse også fungerer ved udvikling af naboejendomme .

- > **Disponering af fremtidige byggeretter på helhedsplanniveau.** Helhedsplanen skal vise hvorledes nybyggeri på Storegade 30 kan disponeres, herunder parkering, så det styrker byforbindelsen og ikke skaber u hensigtsmæssig skyggevirkning eller lukkede stueetager. Parkering skal følge p-normen, men kan evt. reduceres hvis pladserne indgår i p-laug og er offentligt tilgængelige.



Brandes karakteristiske gedigne materialer, må gerne må videreføres i projektet. Bæredygtighed er også holdbarhed .

FRA PROCESSEN MED BYENS AKTØRER

- > Gedigne materialer, der holder mange år uden drift.
- > Scene for lyskunst og projiceringer
- > Siddepladser og bænke med ryglæn
- > Oplevelser, ophold og bevægelse
- > Fordybelse, udsyn og udsigt
- > Sigtelinjer fra Torvet til åen
- > Landskabsbearbejdningen omkring trappen, så den danner sig eget rum og ikke er afhængig af naboejendommens udvikling.
- > Universel tilgængelighed
- > Trafikdæmpning med hævet flade på Strømmen
- > Kan fungere som amfiscene for arrangementer ved Åen og i parken, hvor tekniske installationer føres frem.





Ved Åen

DELPROJEKT 4 - projektniveau

- > **Fremhæve og udvide Brande å:**
Gøre åen bredere og dermed mere synlig. Klimatilpasning indarbejdes ved at åen gøres dybere og bredere og derfor kan rumme mere vand.
- > **Højne landskabskvaliteten i den offentlige park:**
Græsplænen foran Brande Hallerne og Artium er i dag et stort grønt, bynært parkrum. Parken har flere funktioner, og skal dels være et grønt åndehul for midtbyen, et udvidet klasselokale for skolerne og rumme Brande Hallernes aktiviteter, der løbende udvides, senest med to padeltennisbaner. Samtidig er det vigtigt at den landskabelige kvalitet af det offentlige område styrkes, og man kan med fordel gå fra slået græsplæne til et mere biodiversitets og frodigt parkrum, hvor Brande Å, klima og biodiversitet er i fokus.
- > **Forbedre funktionaliteten og beskytte parkens grønne tiltag:** Sikre brede stiforbindelser i parken med kørefast underlag, foretage oprensning af kommende regnvandsbassin mod øst og redningskørsel til Hallen uden at ny beplantning ødelægges.
- > **Åen til leg og læring for skolebørn:** Brinker og hældningsprofil på åen skal gøre det sikkert for børn at komme tæt på åen og få våde tæer. Herunder læring om åen som hjemsted for flora og fauna.
- > **Forbedre betingelser for gydende laks:** Gydebanker til laks med lavere vand og varieret vandhastighed.
- > **Plads til events og fællesskab:** Klargjort til events mod 'Gennembruddet' og mod parken: Strøm, køresikkert underlag.
- > **Regnvandsbede mod strømmen** Der er potentiale for at forbedre åens biologiske tilstand og afhjælpe klimahændelser i midtbyen ved at etablere regnvandsbede mellem Strømmen og åen.
- > **Lav drift:** Ved valg af beplantning mv. skal driften optimeres.
- > **Hjemmehørende i Brande:** Beplantning mv. skal tage udgangspunkt i læring om Brande å og hjemmehørende beplantning.
- > **Bygge bro mellem de to sider:** Enten ved at knytte linjeføring til den eksisterende bro eller der kan tilføjes endnu en overgang over Brande å.

FRA PROCESSEN MED BYENS AKTØRER

- > Skabe et opholdssted ved åen, som et naturligt mødested. Gøre parken mere landskabelig og højne den rekreative og oplevelsesmæssige kvalitet mod åen.
- > Ny bro/ adgang over åen ved gennembruddet.
- > Leg og læring indarbejdet naturligt ved Brande Å og Artium.
- > Lydbillede af vand der risler.
- > Omdanne græsareal og skabe et landskab omkring åen til ophold og med øget biodiversitet.
- > Klimatilpasning indarbejdes.
- > Sikre brede stiforbindelser i parken med kørefast underlag, for oprensning af kommende regnvandsbassin mod øst og rednings- sandfilterkørsel til Brande Hallerne.
- > Variere åvandets hastighed.
- > Trædesten og oplevelser med vand, for børn. Udflugtsmål for skoler
- > Understøtte området som knudepunkt for byens stiforbindelser.



Økonomi

Estimeret anlægsoverslag

SAMLET PROJEKTØKONOMI - OVERSLAG

Samlet Areal:	ca. 8.800 m ²
Est. anlægssum	28,25 mio. kr.
Konkurrenceproces	1,5 mio. kr.
Buffer	4,25 mio. kr.
ANLÆGSPROJEKT GENNEMBRUDET	34 mio. kr.

LYSKUNSTPROJEKT (inkl. 3 års drift) 6,6 mio.kr

De angivne kvadratmeter er et kvalificeret skøn. De kan indenfor den samlede projektøkonomi disponeres anderledes i det endelige projekt.

Estimeret kvadratmeterpris omfatter:

- > Anlægsarbejder
- > Uforudsete udgifter (20%)
- > Rådgiverhonorar (10%)
- >

Prisen omfatter ikke:

- > Moms / Fondsmoms
- > Interne projektudgifter hos bygherre

TORVET

Areal:	ca. 500 m ²
Est. kvadratmeterpris:	4.000 kr.
Est. anlægssum	2 mio. kr.

Programindhold:

- > Hævet flade x2
- > Begrønning og beplantning
- > Byrumsmøbler

GENNEMBRUDET - RUM FOR BYLIV

Areal:	ca. 165 m ²
Est. anlægssum	11,5 mio. kr.

Programindhold:

- > Nedrivning 200.000
- > Væksthus (350 m² * 25.000kr) 7.500.000
- > Teknik mv. (vanding/lås/ventilation) 2.000.000
- > Elevator 1.000.000
- > Begrønning/inventar 800.000

DELOMRÅDE 3: BYFORBINDELSEN

Areal:	ca. 1.000 m ²
Est. anlægssum (ramme)	9 mio. kr.
Est. kvadratmeterpris (referencepris)	4-7.000 kr.
Storegade 34	-
Estimeret anlægssum	7- 9 mio. kr

Programindhold:

- > Trappe og rampeanlæg (inkl. terrænregulering/støttemure)
- > Landskab og begrønning
- > Pladسدannelser til ophold
- > Belysning og inventar
- > Køb af Storegade 34
- > Hævet flade (Strømmen)

DELOMRÅDE 4: VED ÅEN

Areal:	ca. 6.400 m ²
Est. anlægssum	5 mio. kr.
Resulterende kvadratmeterpris	625 kr.

Programindhold:

- > Udvidelse af åen inkl. beplantning 2.000.000
- > Ny cykel-/gangbro 1.000.000
- > Sti/servicevej (+ tilpasning til events) 500.000
- > Evt. omlægning af parken 1.500.000

DELOMRÅDE 5: PARKERING

Areal:	ca. 750 m ²
Est. kvadratmeterpris:	1.000 kr.
Est. anlægssum	750.000 kr.

Programindhold:

- > Omdisponering af parkeringsplads
- > Evt. tilpasning af belægning
- > Evt. ny beplantning

LYSKUNSTPROJEKT

Projektet kan skaleres og er ex. bygningstilpasning, der er integreret i økonomi for delområde 2

hold:	
> Hardware og motering	4.700.000
> Drift årligt, service, internet, strøm	100.000
> Udvikling Software (skole og læring)	1.600.000

Drift, organisering og finansiering

TOVHOLDER OG DRIFTSORGANISERING

I forlængelse af det videre arbejde vil Ikast-Brande Kommune allokere timer til en tovholder, der følger processen og er garant for sammenhæng mellem projektets ambition og virkeliggørelse.

Derudover skal Ikast-Brande Kommune i samarbejde med Brande City nedsætte en lokal organisering, til at starte Gennembruddet op, skabe nye traditioner og ikke mindst udvikle nye samarbejds- og driftsfællesskaber, hvor byliv er pejlemærket og hvor byens ejerskab dyrkes.

FINANSIERING

Projektet står i den unikke situation, at Brande City allerede forud for forundersøgelsen har fået tilsagn om midler fra Bestseller, samt lokale private bidrag.

Byrådet har en klar politik om at støtte det lokale initiativ og ejerskab, og har foruden midler til forundersøgelsen afsat 7 mio.kr. til anlæg af Gennembruddet.

Jævnfør den kommunale kunstpolitik er 2 procent, svarende til ca. 150.000 afsat til kunst. Derudover forpligter Ikast-Brande Kommune sig til at overtage og drifte anlægget, når det står færdigt.

FINANSIERINGSBEHOV GENNEMBRUDDET 40 mio. kr.

- **Ikast Brande Kommune** 6,85. mio. kr
+ drift
- **Fonde og private bidrag til anlæg** ialt 33 mio.kr
heraf går 5,7 mio.kr. til fondsmoms

FINANSIERINGSBEHOV LYSKUNST 6,6 mio.kr

- **Ikast Brande Kommune** 150.000 kr
anvendes til fondsfinansiering
- **Fonde og private bidrag** 6,6 mio.kr

Kommunen vil forankre fundraising til det meget ambitiøse lyskunstprojekt i kulturforvaltningen, med det mål at rejse midler til projektet, herunder udviklingen af brugervenlig softwareplatform, der muliggør både at skabe og administrere indhold lokalt, og i forbindelse med undervisningsforløb.

Ikast-Brande Kommune vil gå i dialog med en eller flere større danske fonde, og søger at rejse et beløb, der tilsvarende allerede rejste midler.

Brande City arbejder videre med at rejse midler lokalt til det samlede projekt.

Proces

